

WYDZIAŁ INWESTYCJI I REMONTÓW

KOMENDY STOŁECZNEJ POLICJI

ul. NOWOLIPIE 2, 00-150 WARSZAWA tel.: (022)6036629, fax.: (022) 6037492

PROGRAM FUNKCJONALNO-UŻYTKOWY

ZAMAWIAJĄCY:	Komenda Stołeczna Policji ul. Nowolipie 2, 00-150 Warszawa
NAZWA ZADANIA:	Remont trzech pomieszczeń (305, 305a, 305b) wraz z wyciszeniem pomieszczenia 305B w obiekcie KSP przy ul. Nowolipie 2 w Warszawie
ADRES INWESTYCJI:	Komenda Stołeczna Policji 00-150 Warszawa ul. Nowolipie 2
OPRACOWALI:	Andrzej Szaflarski

NAZWY I KODY CPV:

71.24.20.00-6 Przygotowanie przedsięwzięcia i projektu, oszacowanie kosztów
71.32.00.00-7 Dokumentacja projektowo –kosztorysowa
71.22.00.00-6 Usługi projektowania architektonicznego
71.32.00.00-7 Usługi inżynierskie w zakresie projektowania
32.41.21.00-5 Sieć telekomunikacyjna
32.56.20.00-0 Kable światłowodowe
45.00.00.00-7 Roboty budowlane
45.30.00.00-0 Roboty instalacyjne w budynkach
45.31.10.00-0 Roboty w zakresie okablowania oraz instalacji elektrycznych
45.31.20.00-7 Instalowanie systemów alarmowych i anten
32.32.35.00-8 Urządzenia do nadzoru wideo
48.32.90.00-0 Systemy zobrazowania i archiwizowania
45.31.40.00-1 Instalowanie urządzeń telekomunikacyjnych
45.23.23.00-5 Roboty budowlane i pomocnicze w zakresie budowy linii telefonicznych
45.11.11.00-9 Roboty w zakresie burzenia
45.11.12.00-0 Roboty w zakresie przygotowania terenu pod budowę i roboty ziemne

Warszawa. Maj 2019

SPIS TREŚCI:

I. Część opisowa.

1. Opis ogólny przedmiotu zamówienia.

2. Stan istniejący.

3. Opis wymagań zamawiającego w stosunku do przedmiotu zamówienia.

3.1. Instalacje telekomunikacyjne i system sygnalizacji pożaru.

3.2. Prace związane z wykonaniem dokumentacji.

3.3. Wymagania szczegółowe

3.3.5. System sygnalizacji pożaru (SSP).

3.4. Zalecenia końcowe.

II. Część informacyjna.

4.1. Informacje ogólne.

4.2. Przepisy prawne i normy związane z projektowaniem i wykonaniem zamierzenia budowlanego (wybrane akty).

I. CZĘŚĆ OPISOWA.

1. OPIS OGÓLNY PRZEDMIOTU ZAMÓWIENIA.

Przedmiotem zamówienia jest:

Remont trzech pomieszczeń (305, 305a, 305b) wraz z wyciszeniem pomieszczenia 305B w obiekcie KSP przy ul. Nowolipie 2 w Warszawie

1.1. Celem przedsięwzięcia jest utworzenie rozległego systemu komunikacji na terenie działalności Komendanta Stołecznego Policji na bazie nowoczesnego, bezpiecznego i wydajnego narzędzia zapewniającego komunikację z zachowaniem wysokiej jakości obrazu i dźwięku umożliwiającą przyspieszenie obiegu informacji, wsparcie procesów decyzyjnych, poprawienie komunikacji grup roboczych rozproszonych geograficznie, zwiększenie możliwości szkoleniowych, usprawnienie wymiany informacji z innymi służbami i instytucjami odpowiedzialnymi za zapewnienie bezpieczeństwa i porządku publicznego oraz ograniczenie kosztów funkcjonowania Komendy Stołecznej Policji.

1.1.1. Budowa:

- opis robót budowlanych
- systemów zabezpieczenia technicznego SSP, SSWiN, CCTV,
- kanalizacji telekomunikacyjnej wraz kablami światłowodowymi,
- dostarczenie niezbędnych urządzeń aktywnych min.: przetworniki, stacje robocze przenośne i stacjonarne, elementów umożliwiających krosowanie z właściwymi interfejsami,
- wykonanie instalacji zasilania elektrycznego do punktów w budynkach, z najbliższego możliwego miejsca w budynku,
- uruchomienie wybudowanych systemów,
- przeprowadzenie szkoleń dla operatorów i administratorów

Dokumentacja projektowa ma być uzgodniona z Zamawiającym.

Podane w programie funkcjonalno - użytkowym informacje nie zwalniają z konieczności przeprowadzenia wizji lokalnej .

2. STAN ISTNIEJĄCY.

Pomieszczenia biurowe o nr 305,305A,305B obecnie nie użytkowane.

3. OPIS WYMAGAŃ ZAMAWIAJĄCEGO W STOSUNKU DO PRZEDMIOTU ZAMÓWIENIA.

Wymagania dla Sekcji Technik Multimedialnych

Pomieszczeniami przeznaczonymi do zarządzania i administracją systemu PSW w Komendzie Stołecznej są pomieszczenia 305, 305A, 305B oraz 306 umiejscowione w Komendzie Stołecznej Policji przy ul. Nowolipie 2, 00-150 Warszawa.

Zagadnienia konieczne do zrealizowania w adaptacji pomieszczeń STM:

- **Prace budowlane**

Sekcja Technik Multimedialnych musi zostać zaadaptowana do nowoczesnych rozwiązań użytkowanych w Komendzie Stołecznej Policji.

- Wygłuszenie:

W ramach przygotowania do wygłuszenia należy wykonać w uzgodnieniu z Zamawiającym projekty wykonawcze aranżacji wnętrz oraz akustyczny celem uzyskania wymaganych parametrów chłonności na poziomie 1,2m² oraz pogłos poniżej 0,6s.

Izolację akustyczną należy wykonać pomiędzy pomieszczeniami 305 i 305B.

Okna w pomieszczeniu 305B należy zastosować izolację akustyczną okien, Zamawiający dopuszcza zastosowanie dodatkowych okien trzyszybowych oraz zastów o kolorystyce zgodnej z projektem aranżacji wnętrz.

Pomieszczenia zostaną wygłuszone zapewniając odpowiednie warunki pracy podczas przeprowadzanych wideokonferencji.

- Podłoga techniczna oraz sufit podwieszany

We wszystkich 3 pomieszczeniach przeznaczonych dla Sekcji Technik Multimedialnych KSP zostanie zainstalowana podłoga techniczna o prześwicie roboczym wystarczającym do wykonania instalacji teletechnicznych oraz umożliwiających instalację kasetonów podłogowych dla potrzeb wykonania punktów elektryczno-logicznych. Zapewni to optymalną trasę kablową dla urządzeń multimedialnych oraz należytą ilość miejsca na infrastrukturę kablową.

Podłoga zostanie wyściełana wykładziną co zapewni estetyczny i nowoczesny wygląd oraz wygłuszy dodatkowo pomieszczenia.

Podłoga aktualnie wyścielana została powierzchnią PCV. Wykonawca zobowiązany jest zerwać istniejącą wykładzinę PCV i następnie dokonać instalacji podłogi technicznej.

Sufit podwieszany w pomieszczeniach jest wymagany ze względu na instalację mikrofonów koniecznych do obsługi systemu, wyciszenie pomieszczenia, eliminację hałasu. W suficie podwieszanym zostanie zainstalowane oświetlenie LED główne oraz awaryjne, zgodnie z projektem aranżacji zapewniające oświetlenie stanowisk zgodne z obowiązującymi normami.

Zainstalowane zostaną urządzenia detekcji pożaru.

➤ Drzwi wejściowe do Sekcji Technik Multimedialnych

Przedsiónek tuż przed wejściem do pomieszczeń 305, 305A, 305B zostanie zabezpieczony dodatkowymi drzwiami. Drzwi powinny być przeciwpożarowe EI30 o wymiarach 100x205 cm zapewniającymi izolacyjność akustyczną na poziomie co najmniej 32 dB. Drzwi muszą zostać wyposażone w samozamykacz oraz zostać dołączone do systemu kontroli dostępu działającego w Komendzie Stołecznej Policji. Pozostałą część istniejącego otworu drzwiowego należy zablokować bloczkami gazobetonowymi lub cegłą.

➤ Drzwi wewnątrz pomieszczeń Technik Multimedialnych

Z uwagi na instalację podłogi technicznej należy usunąć istniejące drzwi oraz zamontować nowe, dostosowane do projektowanej podłogi. Zainstalowane nowe drzwi muszą się wykazywać izolacyjnością akustyczną na poziomie co najmniej 37dB.

➤ Klimatyzatory w każdym z trzech pomieszczeń o mocy nie większej niż 3,5 kW chłodu dostosowane do pracy z jednostkami zewnętrznymi instalowanymi na poddaszu w temperaturze ponad 45 °C

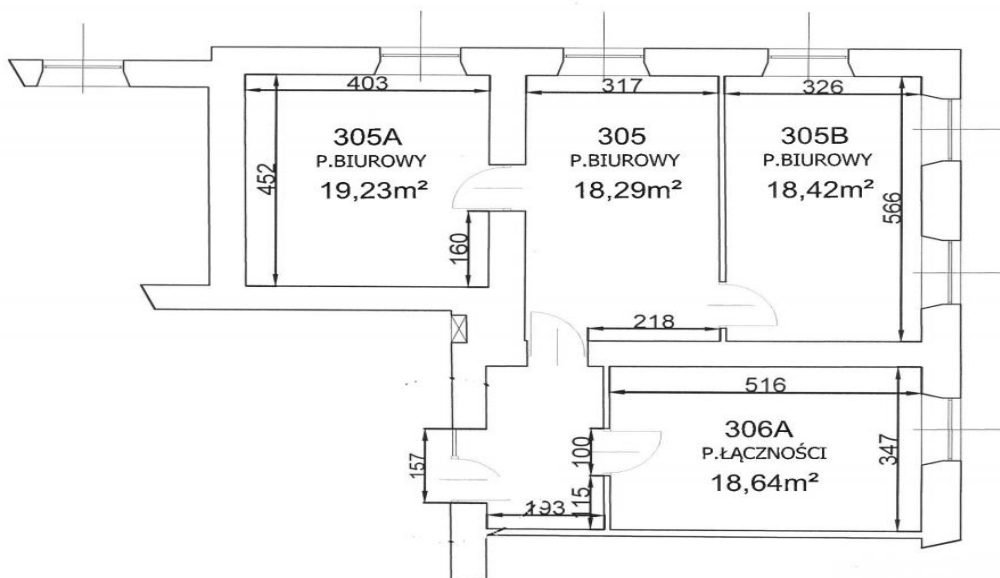
➤ Adaptacja pomieszczeń

Pomieszczenia przeznaczone dla Sekcji Technik Multimedialnych aktualnie są koloru piaskowego i noszą znamiona kilkuletniego użytkowania. Przed instalacją wygłuszenia należy odświeżyć i pomalować pomieszczenia.

W pomieszczeniu 305B na ścianie powinno znaleźć się logo Policji i Wydziału Teleinformatyki Komendy Stołecznej Policji.

Zastosowana kolorystyka zostanie uzgodniona na etapie projektowania z Zamawiającym.

Rzut pomieszczeń przeznaczonych dla Sekcji technik Multimedialnych.



3.1. Instalacje telekomunikacyjne i system sygnalizacji pożaru.

Wybudowane systemy/instalacje mają być kompletne, spełniające minimalne wymienione poniżej parametry techniczne i materiałowe oraz spełniające wymienione funkcje.

Projektant niezbędne materiały do projektowania pozyskuje we własnym zakresie.

Wymaga się, aby na etapie tworzenia dokumentacji wykonawczej proponowane rozwiązania techniczne przedstawiać i uzgadniać z Zamawiającym.

Planowane systemy/instalacje powinny mieć możliwość integracji z użytkowymi w Komendzie Stołecznej Policji. Wykonane projekty i wybudowane systemy mają być zgodne z obowiązującymi przepisami. Wszystkie systemy opisane mają być nowe. Szczególną uwagę należy zwrócić na zapisy znajdujące się w Wytocznych nr 3 KGP i Zaleceniach Dotyczących Standardów Technicznych, Użytkowych oraz Bezpieczeństwa, stosowanych w Policji, w zakresie informatyki i łączności (załączniki).

System sygnalizacji pożaru ma podnieść bezpieczeństwa użytkowników budynku i ograniczenia zniszczeń budynku oraz wyposażenia i związanych z nimi strat materialnych. System powinien spełniać funkcje sterownicze np.: umożliwienie automatycznego wyprowadzenia sygnału do centrum monitoringu PSP, automatyczne sterowanie urządzeniami ochrony przeciwpożarowej budynku np. centralkami oddymiającymi, centrala gaszenia, wentylacją pożarową, automatyczne zwolnienie trzymaczy drzwi ewakuacyjnych, otwarcie wszystkich przejść ewakuacyjnych (np. drzwi na drogach ewakuacyjnych), itp.

W skład systemu powinny wchodzić następujące elementy: centrala sygnalizacji pożaru, czujki wielodetektorowe dymu, temperatury i tlenku węgla, czujki optyczne dymu, wskaźniki zadziałania, ręczne ostrzegacze pożarowe, moduły wejść, wyjść (monitorujące, sterujące), sygnalizatory optyczno-akustyczne, okablowanie, elementy zasilania gwarantowanego.

3.2. Prace związane z wykonaniem dokumentacji.

Zaleca się, aby projektanci, kierownicy robót, osoby uczestniczące w wykonywaniu projektów i prac posiadały:

- licencję pracownika zabezpieczenia technicznego drugiego stopnia,
- uprawnienia specjalisty ds. ochrony przeciwpożarowej,
- szkolenia producentów danych systemów.

Mają być wykonane:

- projekty techniczne – na każdy system/instalację oddzielny tom i uzgodnione z Zamawiającym
- uzgodnione z Zamawiającym STWIORB dla każdego projektu,
- kosztorysy inwestorskie,
- harmonogramy czynności dla prac wynikających z każdego projektu.

Dokumentacja ma być wykonana w 4 egz. w wersji papierowej i tożsama w wersji elektronicznej edytowalnej (*.dwg, *.ath, *.doc*.xls) i w wersji pdf.

3.3. Wymagania szczegółowe.

Przedmiotem zamówienia jest remont i adaptacja pomieszczeń przeznaczonych dla Sekcji Technik Multimedialnych. Rozwiązanie musi zawierać wszystkie komponenty niezbędne do zapewnienia technicznego wsparcia dla funkcjonowania Sekcji Technik Multimedialnych

Rozwiązanie będą tworzyły następujące komponenty: podsystem wideo, podsystem audio, podsystem sterowania, podsystem wideokonferencji oraz podsystem rejestracji, system klimatyzatorów, sygnalizacji p.poż oraz kontroli dostępu

- Wszystkie wymagane funkcjonalności oferowanego rozwiązania muszą być dostępne w dniu składania oferty. Zamawiający zastrzega sobie możliwość wystąpienia o wskazanie w publicznie dostępnej dokumentacji producenta (strona www z dokumentem opisującym dane urządzenie) potwierdzenia spełnienia wymogów. Nie spełnienie tego warunku w ciągu 3 dni roboczych będzie skutkowało odrzuceniem oferty.
- W przypadku składania przez wykonawcę oferty równoważnej w stosunku do wymagań w opisie przedmiotu zamówienia, to na Wykonawcy spoczywa obowiązek wykazania równoważności poprzez złożenie w ofercie odpowiednich dokumentów potwierdzających tę równoważność.
- Przed złożeniem oferty każdy z oferentów może dokonać na własny koszt wizji lokalnej w celu zapoznania się szczegółowo z miejscem instalacji poszczególnych komponentów planowanego rozwiązania.

DOSTAWA

- Wykonawca zapewni dostawę i montaż Rozwiązania w siedzibie Zamawiającego Warszawa ul. Nowolipie 2 w terminie określonym w umowie.
- Urządzenia Rozwiązania powinny być spakowane, sprawne, kompletne, wyposażone w odpowiednie oprogramowanie i gotowe do użytku w dniu dostawy z wyłączeniem rozwiązania sterowania, który powinien zostać zaprogramowany przez Wykonawcę w siedzibie Zamawiającego podczas realizacji wdrożenia.
- Termin dostawy Rozwiązania musi być potwierdzony przez strony z odpowiednim wyprzedzeniem. Wykonawca, najpóźniej 2 dni robocze przed dostawą, powinien zawiadomić Zamawiającego (faksem lub pocztą elektroniczną) o dniu i godzinie jej przeprowadzenia. W przypadku, gdy Wykonawca nie spełni tego warunku, Zamawiający

ma prawo odmówić przyjęcia dostawy i wspólnie z Wykonawcą wyznaczy odpowiadający obydwu stronom nowy termin.

- Wykonawca zapewnia transport Rozwiązania oraz ponosi ryzyko uszkodzenia sprzętu w czasie transportu.
- Każdorazowe odebranie i dostarczenie Rozwiązania lub jego elementu do/od Zamawiającego związane z czynnościami naprawczymi, gwarancyjnymi i innymi należy do Wykonawcy.
- Każdorazowe odebranie i dostarczenie Rozwiązania lub jego elementu do/od Zamawiającego potwierdzone musi być protokołem zdawczo-odbiorczym.
- W przypadku konieczności odebrania Rozwiązania lub jego elementu przez Wykonawcę od Zamawiającego i przewiezienia go do serwisu Wykonawca spakuje we własnym zakresie sprzęt w opakowania, w których sprzęt został dostarczony a które przechowywał będzie Zamawiający.

GWARANCJA I SERWIS

- O ile wymagania szczegółowe nie specyfikują inaczej, na dostarczany Wykonawca udzieli gwarancji nie krótszej niż 36 miesięcy. Zamawiający wymaga, by serwis był autoryzowany przez producenta urządzeń, to jest by zapewniona była naprawa lub wymiana urządzeń lub ich części na części nowe i oryginalne, zgodnie z metodyką i zaleceniami producenta.
- Wykonawca zapewni pełną gwarancję na każdy dostarczony element Rozwiązania licząc od dnia podpisania protokołu zdawczo – odbiorczego na następujących warunkach:
 - ✓ Wszelkie koszty związane z usuwaniem ujawnionych usterek i awarii, transportem z i do siedziby Zamawiającego ponosi Wykonawca.
 - ✓ Wykonawca ma obowiązek usunąć wszelkie awarie Rozwiązania w okresie trwania gwarancji w terminie do 14 dni roboczych po pisemnym zgłoszeniu przez Zamawiającego na podany w umowie nr faksu lub e-mail Wykonawcy.
 - ✓ W przypadku nie usunięcia wad i usterek w uzgodnionym terminie, Zamawiający ma prawo zlecenia usunięcia usterki na koszt Wykonawcy, zachowując prawa wynikające z gwarancji, pod warunkiem dwukrotnego wezwania pisemnego Wykonawcy do wykonania naprawy i wyznaczenia mu ostatecznego terminu jej realizacji.
 - ✓ Wykonawca ma obowiązek zwrotu kosztów naprawy zrealizowanej przez Zamawiającego w przypadku, gdy Zamawiający dwukrotnie bezskutecznie wzywał Wykonawcę do jej wykonania.
 - ✓ Wykonawca ma obowiązek wymiany wadliwego urządzenia wchodzącego w skład Rozwiązania na wolny od wad po bezskutecznych trzech naprawach gwarancyjnych.
 - ✓ Serwis urządzeń musi być realizowany przez Producenta lub Autoryzowanego Partnera Serwisowego Producenta – wymagane dołączenie do oferty oświadczenia Wykonawcy potwierdzającego, że serwis będzie realizowany przez Autoryzowanego Partnera Serwisowego Producenta lub bezpośrednio przez Producenta.
 - ✓ W przypadku konieczności dokonania naprawy elementu Rozwiązania trwającej dłużej niż 14 dni roboczych u Zamawiającego zostanie zainstalowany przez Wykonawcę równorzędny sprzęt zastępczy o parametrach nie gorszych od sprzętu uszkodzonego.

- W sytuacji, gdy zaistnieje potrzeba przetransportowania uszkodzonego elementu Rozwiązania w celu jego naprawienia poza siedzibę Zamawiającego, Zamawiający ma obowiązek usunięcia informacji zawierających dane osobowe i dane wrażliwe znajdujących się na dyskach twardym i pamięciach typu FLASH lub EEPROM w sposób uniemożliwiający odzyskanie tych informacji. Wykonawca przed przekazaniem sprzętu do naprawy ma obowiązek potwierdzenia faktu usunięcia informacji zawierających dane osobowe i dane wrażliwe z w/w pamięci i zapisania tego sprawdzenia w protokole naprawy sprzętu.
- Firmy serwisujące elementy Rozwiązania muszą posiadać autoryzacje producentów sprzętu – dokumenty potwierdzające należy załączyć do oferty.
- Okres gwarancyjny Rozwiązania zostanie przedłużony o łączną liczbę dni, w których sprzęt wchodzący w skład rozwiązania był wyłączony z eksploatacji z powodu napraw podczas trwania okresu gwarancyjnego.
- Wykonawca zapewni bezpłatne uaktualnianie oprogramowania Rozwiązania do najnowszej dostępnej wersji w czasie gwarancji oraz umożliwi uaktualnianie oprogramowania po upływie okresu gwarancyjnego.

DOKUMENTACJA

- Zamawiający wymaga dokumentacji Rozwiązania w języku polskim.
- Dokumentacja powinna zawierać instrukcje konfiguracji, obsługi i utrzymania Rozwiązania: diagnostyki pracy, lokalizowania uszkodzeń, podnoszenia i aktualizacji systemów operacyjnych urządzeń, wykonywania kopii zapasowych ustawień Rozwiązania i kopii zapasowych danych przechowywanych w oferowanym rozwiązaniu, zarządzania użytkownikami.
- Dokumentacja powinna objaśniać wszystkie czynności wchodzące w zakres normalnej eksploatacji w taki sposób, aby przeciętny użytkownik bez specjalistycznego przygotowania informatycznego mógł korzystać ze wszystkich funkcjonalności Rozwiązania i mógł wykonywać funkcje jego administrowania.

SZKOLENIA

- Wykonawca przeszkoli 10 pracowników Zamawiającego w zakresie korzystania ze wszystkich funkcjonalności Rozwiązania.
- Wykonawca przeszkoli 4 pracowników Zamawiającego w zakresie administrowania Rozwiązaniem, w tym z diagnostyki pracy, lokalizowania uszkodzeń, podnoszenia i aktualizacji systemów operacyjnych urządzeń. Odbycie szkolenia powinno być potwierdzone odpowiednim protokołem.

MINIMALNE WYMAGANIA FUNKCJONALNE

Pomieszczeniami przeznaczonymi do zarządzania i administracją systemu PSW w Komendzie Stołecznej są pomieszczenia 305, 305A, 305B oraz 306 umiejscowione w Komendzie Stołecznej Policji przy ul. Nowolipie 2, 00-150 Warszawa.

Zagadnienia konieczne do zrealizowania w adaptacji pomieszczeń STM:

1. Rozwiązanie

- **Prace budowlane**

Sekcja Technik Multimedialnych musi zostać zaadaptowana do nowoczesnych rozwiązań użytkowanych w Komendzie Stołecznej Policji.

➤ Wygłuszenie:

W ramach przygotowania do wygłuszenia należy wykonać w uzgodnieniu z Zamawiającym projekty wykonawcze aranżacji wnętrz oraz akustyczny celem uzyskania wymaganych parametrów chłonności na poziomie 1,2m² oraz pogłos poniżej 0,6s.

Izolację akustyczną należy wykonać pomiędzy pomieszczeniami 305 i 305B.

Okna w pomieszczeniu 305B należy zastosować izolację akustyczną okien, Zamawiający dopuszcza zastosowanie dodatkowych okien trzyszybowych oraz zaston o kolorystyce zgodnej z projektem aranżacji wnętrz.

Pomieszczenia zostaną wygłuszone zapewniając odpowiednie warunki pracy podczas przeprowadzanych wideokonferencji.

➤ Podłoga techniczna oraz sufit podwieszany

We wszystkich 3 pomieszczeniach przeznaczonych dla Sekcji Technik Multimedialnych KSP zostanie zainstalowana podłoga techniczna o prześwicie roboczym wystarczającym do wykonania instalacji teletechnicznych oraz umożliwiających instalację kasetonów podłogowych dla potrzeb wykonania punktów elektryczno-logicznych. Zapewni to optymalną trasę kablową dla urządzeń multimedialnych oraz należytą ilość miejsca na infrastrukturę kablową.

Podłoga zostanie wyściełana wykładziną co zapewni estetyczny i nowoczesny wygląd oraz wygłuszy dodatkowo pomieszczenia.

Podłoga aktualnie wyściełana została powierzchnią PCV. Wykonawca zobowiązany jest zerwać istniejącą wykładzinę PCV i następnie dokonać instalacji podłogi technicznej.

Sufit podwieszany w pomieszczeniach jest wymagany ze względu na instalację mikrofonów koniecznych do obsługi systemu, wyciszenie pomieszczenia, eliminację hałasu. W suficie podwieszanym zostanie zainstalowane oświetlenie LED główne oraz awaryjne, zgodnie z projektem aranżacji zapewniające oświetlenie stanowisk zgodne z obowiązującymi normami. Zainstalowane zostaną urządzenia detekcji pożaru.

➤ Drzwi wejściowe do Sekcji Technik Multimedialnych

Przedsiónek tuż przed wejściem do pomieszczeń 305, 305A, 305B zostanie zabezpieczony dodatkowymi drzwiami. Drzwi powinny być przeciwpożarowe EI30 o wymiarach 100x205 cm zapewniającymi izolacyjność akustyczną na poziomie co najmniej 32 dB. Drzwi muszą zostać wyposażone w samozamykacz oraz zostać dołączone do systemu kontroli dostępu działającego w Komendzie Stołecznej Policji. Pozostałą część istniejącego otworu drzwiowego należy zablokować bloczkami gazobetonowymi lub cegłą.

➤ Drzwi wewnątrz pomieszczeń Technik Multimedialnych

Z uwagi na instalację podłogi technicznej należy usunąć istniejące drzwi oraz zamontować nowe, dostosowane do projektowanej podłogi. Zainstalowane nowe drzwi muszą się wykazywać izolacyjnością akustyczną na poziomie co najmniej 37dB.

➤ Klimatyzatory w każdym z trzech pomieszczeń o mocy nie większej niż 3,5 kW chłodu dostosowane do pracy z jednostkami zewnętrznymi instalowanymi na poddaszu w temperaturze ponad 45 °C

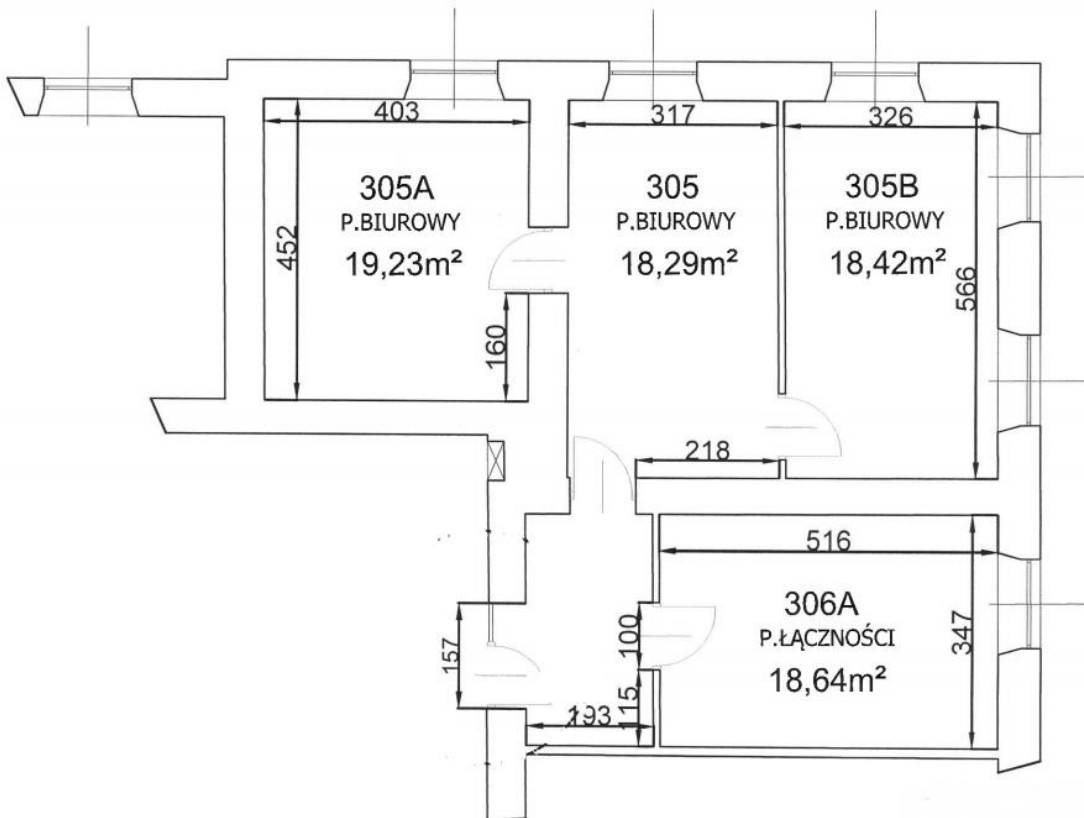
➤ Adaptacja pomieszczeń

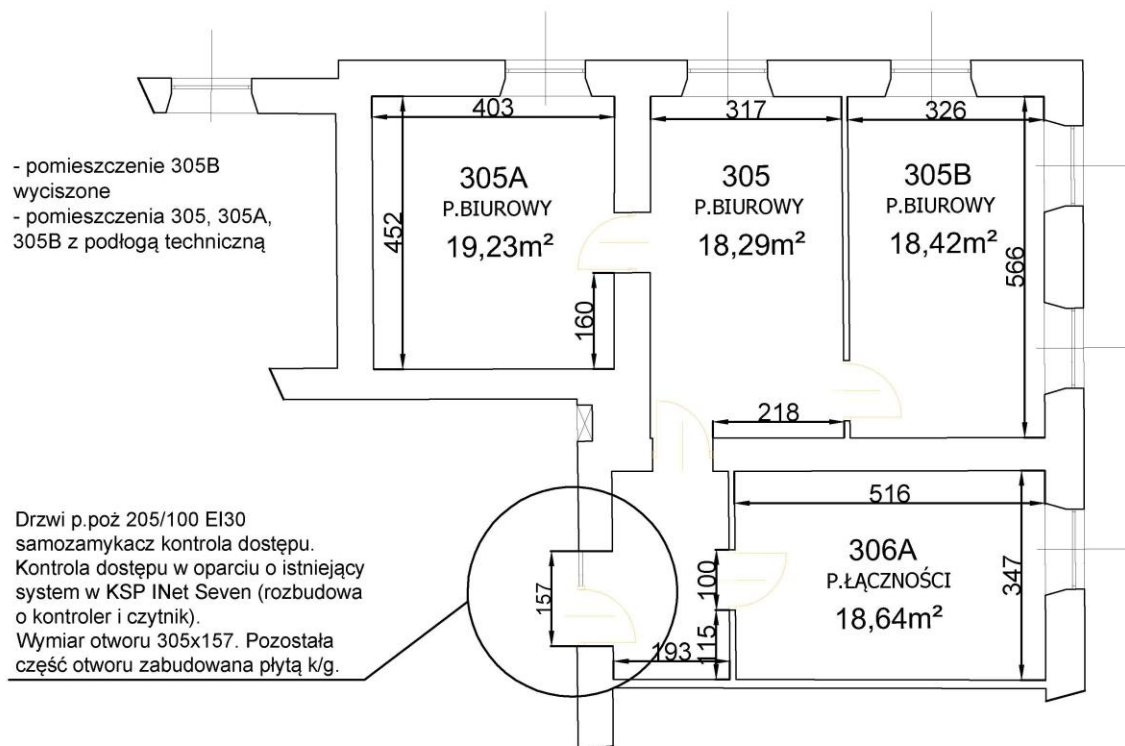
Pomieszczenia przeznaczone dla Sekcji Technik Multimedialnych aktualnie są koloru piaskowego i noszą znamiona kilkuletniego użytkowania. Przed instalacją wygłuszenia należy odświeżyć i pomalować pomieszczenia.

W pomieszczeniu 305B na ścianie powinno znaleźć się logo Policji i Wydziału Teleinformatyki Komendy Stołecznej Policji.

Zastosowana kolorystyka zostanie uzgodniona na etapie projektowania z Zamawiającym.

Rzut pomieszczeń przeznaczonych dla Sekcji technik Multimedialnych.





3.4. Zalecenia końcowe.

- Przed wbudowaniem materiału lub uruchomieniem urządzenia Wykonawca przedstawi wniosek o zatwierdzenie zastosowania danego materiału/urządzenia.
- Wszystkie materiały użyte do wykonania wymienionego zadania winny posiadać dopuszczenie do stosowania w budownictwie i na rynku polskim, a także odpowiednie świadectwa zgodności, certyfikaty, deklaracje, dopuszczenia, aprobaty, itp.
- Wszystkie urządzenia i materiały dostarczone przez Wykonawcę w ramach realizacji przedmiotu zamówienia mają być fabrycznie nowe, nieuszkodzone, sprawne technicznie, pozbawione wszelkich wad konstrukcyjnych, materiałowych i wad prawnych.
- Wykonawca wykona i dostarczy Zamawiającemu dokumentację powykonawczą minimum dwa egzemplarze papierowe oraz wersja elektroniczna tożsama z papierową na płycie CD/DVD) wykonanych części zamówienia (dopuszcza się naniesienie zmian na projektach wykonawczych).
- Wykonawca wykona i przekaze Zamawiającemu certyfikaty, protokoły uruchomienia, protokoły testów, wykazy zainstalowanych urządzeń .
- Wykonawca przekaze instrukcje obsługi, instrukcje stanowiskowe, nośniki danych, licencje oraz kody do zainstalowanych urządzeń i systemów z numerami seryjnym.
- Wykonawca przeprowadzi szkolenie z zakresu zainstalowanych systemów dla wyznaczonych pracowników Użytkownika (min. pięć osób). Minimalny zakres obsługi ma obejmować konfigurację, uruchamianie nowych elementów, dodawanie użytkowników, nadawanie uprawnień, diagnozowanie występujących problemów, usuwanie podstawowych uszkodzeń, wykonywanie czynności serwisowych. Wykonawca uzna prace osób przeszkolonych jako prace serwisowe i gwarancyjne w trakcie trwania gwarancji (z wyłączeniem SSP).

- Pierwsze uruchomienia systemów i urządzeń wykonają autoryzowani przedstawiciele producentów systemów, sprzętu, urządzeń.

II CZĘŚĆ INFORMACYJNA

4.1. Informacje ogólne.

Nazwa i adres nieruchomości.

Komenda Stołeczna Policji ul. Nowolipie 2 pomieszczenie nr 305, 305a, 305b

Stan prawny nieruchomości.

Nieruchomość stanowi własność Skarbu Państwa

4.2. Przepisy prawne i normy związane z projektowaniem i wykonaniem zamierzenia budowlanego (wybrane akty).

- Ustawa z dnia 7 lipca 1994 r.- prawo budowlane (Dz.U. 2018 poz. 1202).
- Ustawa z dnia 16 lipca 2004 r. Prawo telekomunikacyjne (Dz.U. z 2018 poz.1954).
- Ustawa z dnia 16 kwietnia 2004r. o wyrobach budowlanych (Dz.U. 2019 poz. 266).
- Ustawa z dnia 24 sierpnia 1991r. o ochronie przeciwpożarowej (Dz.U. 2018 poz. 620).
- Ustawa z dnia 14 grudnia 2012 r. o odpadach (Dz.U. 2018 poz. 992).
- Ustawa z dnia 27 kwietnia 2001 r. prawo ochrony środowiska (Dz.U. 2018 poz. 799).
- Rozporządzenie Ministra Infrastruktury i Rozwoju z dnia 11 września 2014 r. w sprawie samodzielnych funkcji technicznych w budownictwie (Dz. U. 2014 poz.1278).
- Ustawa z dnia 29 stycznia 2004 r. prawo zamówień publicznych (Dz.U. 2018 poz. 1986).
- Rozporządzenie Ministra Infrastruktury z dnia 25.04.2012 roku w sprawie szczegółowego zakresu i formy projektu budowlanego (Dz.U. 2018 poz. 1935)
- Rozporządzenie Ministra Infrastruktury z dnia 02.09.2004 roku sprawie szczegółowego zakresu i formy dokumentacji projektowej, specyfikacji technicznych wykonania i odbioru robót budowlanych oraz programu funkcjonalno – użytkowego (Dz.U. 2013 poz. 1129).
- Rozporządzenie Ministra Infrastruktury z dnia 18 maja 2004 r. w sprawie określenia metod i podstaw sporządzania kosztorysu inwestorskiego, obliczania planowanych kosztów prac projektowych oraz planowanych kosztów robót budowlanych określonych w programie funkcjonalno-użytkowym (Dz. U. 2004 poz.1389).
- Rozporządzenie Ministra Spraw Wewnętrznych i Administracji z dnia 16.06.2003 r. w sprawie uzgadniania projektu budowlanego pod względem ochrony przeciwpożarowej (Dz. U. 2015 poz. 2117).
- Rozporządzenie Ministra Spraw Wewnętrznych i Administracji z dn.07.06.2010 r. w sprawie ochrony przeciwpożarowej budynków, innych obiektów budowlanych i terenów (Dz.U. 2010 poz. 719).
- Ustawa z dnia 17.05.1989 r. prawo geodezyjne i kartograficzne (Dz.U. 2018 poz. 650).
- Rozporządzenie Ministra Infrastruktury z dnia 12 kwietnia 2002r. w sprawie warunków technicznych jakim powinny odpowiadać budynki i ich usytuowanie (Dz.U. 2017 poz. 1332);
- Ustawa z dnia 05 sierpnia 2010r. o ochronie informacji niejawnych (Dz. U. z 2018 . poz. 412, 650, 1000, 1083, 1669, z 2019 r. poz. 125).

- Rozporządzenie Ministra Infrastruktury z dnia 26 października 2005 r. w sprawie warunków technicznych, jakim powinny odpowiadać telekomunikacyjne obiekty budowlane i ich usytuowanie (Dz.U. 2005 nr 219 poz. 1864)
- Wytyczne nr 3 Komendanta Głównego Policji z dnia 30 lipca 2013 r. w sprawie standardów technicznych, funkcjonalnych i użytkowych obowiązujących w obiektach służbowych Policji.
- PN-HD 60364-1:2010 Instalacje elektryczne niskiego napięcia -- Część:1. Wymagania podstawowe, ustalenie ogólnych charakterystyk, definicje.
- BN-89/8984-17/3 Telekomunikacyjne sieci miejscowe. Linie kablowe. Ogólne wymagania i badania.
- PN-E 01002:1997 Słownik Terminologiczny elektryki – Kable i przewody.
- ZN-96 TPSA-011 Telekomunikacyjna kanalizacja kablowa. Ogólne wymagania techniczne
- PN-EN 60839 - Systemy alarmowe i elektroniczne systemy zabezpieczeń.
- PN-93/E-08390-11 „Systemy alarmowe – Wymagania ogólne – Postanowienia ogólne”.
- PN-EN 50173-1:2011 Technika Informatyczna - Systemy okablowania strukturalnego - Część 1: Wymagania ogólne
- PN-EN 50173-2:2008/A1:2011 Technika Informatyczna - Systemy okablowania strukturalnego - Część 2: Pomieszczenia biurowe
- PN-EN 50174-1:2010/A1:2011 Technika informatyczna - Instalacja okablowania - Część 1: Specyfikacja i zapewnienie jakości.
- PN-EN 50174-2:2010/A1:2011 Technika informatyczna - Instalacja okablowania -Część 2: Planowanie i wykonawstwo instalacji wewnątrz budynków.
- PN-EN 50174-3:2014-02E Technika informatyczna - Instalacja okablowania - Część 3: Planowanie i wykonawstwo instalacji na zewnątrz budynków.
- PN-EN 50346:2004/A1:202009/A2:2010 Technika informatyczna - Instalacja okablowania - Badanie zainstalowanego okablowania.
- PN-ISO/IEC 14763-3:2009/A1:2010P Technika informatyczna - Implementacja i obsługa okablowania w zabudowaniach użytkowych - Część 3: Testowanie okablowania światłowodowego.
- PN-EN 50310:2012 Stosowanie połączeń wyrównawczych i uziemiających w budynkach z zainstalowanym sprzętem informatycznym.