

WYDZIAŁ INWESTYCJI I REMONTÓW

KOMENDY STOŁECZNEJ POLICJI

ul. Nowolipie 2, 00-150 WARSZAWA

tel. (022) 603 66 29, fax. (022) 603 74 92

PROGRAM FUNKCJONALNO- UŻYKOWY

Nazwa zamówienia	„Rewitalizacja terenu zewnętrznego Komisariatu Policji w Serocku przy ul. Pułtuskiej 7”
Miejsce wykonania zamówienia	Serock, ul. Pułtuska 7

Wspólny słownik zamówień (CPV) określający przedmiot zamówienia:

CPV:

- 71220000 - 6 Usługi projektowania architektonicznego
- 71320000 - 7 Usługi inżynierskie w zakresie projektowania
- 45000000 - 7 Roboty budowlane
- 45110000 - 1 Roboty w zakresie burzenia i rozbiórki obiektów budowlanych; roboty ziemne
- 45210000 - 2 Roboty budowlane w zakresie budynków
- 45233140 - 2 Roboty drogowe
- 45233200 - 1 Roboty w zakresie różnych nawierzchni
- 45310000 - 3 Roboty instalacyjne elektryczne
- 45311000 - 1 Roboty w zakresie okablowania elektrycznego oraz instalacji elektrycznych
- 45316100 - 6 Instalowanie systemów oświetlenia zewnętrznego
- 45312310 - 3 Ochrona odgromowa
- 45330000 - 9 Roboty instalacyjne wodno - kanalizacyjne i sanitarne

Sporządził: **INSPEKTOR NADZORU**
Robót Budowlanych
Wydziału Inwestycji i Remontów KSP

Jacek Czerko
nr upr. bud. GPr-422471/4/90

Andrzej Jacek Szostak

INSPEKTOR NADZORU
Robót Elektrycznych
Wydziału Inwestycji i Remontów KSP
Andrzej Jacek SZOSTAK
nr upr. bud. Wp-371/91

Warszawa, marzec 2019 r.

Spis treści

1. Opis ogólny przedmiotu zamówienia	-	str. 3
2. Aktualne uwarunkowania wykonania przedmiotu zamówienia	-	str. 3
3. Opis obiektów, elementów objętych opracowaniem.	-	str. 3
3.1 Budynek – wiata (kojce dla psów służbowych)	-	str. 3
3.2 Budynek garażu	-	str. 4
3.3 Wiata śmietnikowa -	-	str. 4
3.4 Nawierzchnia drogowa -parking	-	str. 4
3.5 Chodnik z kostki betonowej (fragment)	-	str. 4
3.6 Ogrodzenie od strony ul. Pułtuskiej	-	str. 4
3.7 Tereny zielone – Trawniki	-	str. 5
3.8 Oświetlenie terenu – zasilenie budynku garażu	-	str. 5
4. Wymagania Zamawiającego w stosunku do przedmiotu zamówienia – zakres prac	-	str. 5
4.1 Opracowania dokumentacji projektowej	-	str. 5
4.2 ZAKRES PRAC BUDOWLANYCH:	-	str. 5
4.2.1. Branża budowlana	-	str. 5
4.2.2. Branża elektryczna - Zakres prac.	-	str. 7
4.2.3. Dodatkowe informacje i wytyczne	-	str. 8
5. Dokumenty do odbioru ostatecznego (końcowe).	-	str. 9
6. Wytyczne ogólne oferenta	-	str. 9
7. Specyfikacja techniczna i materiałowa	-	str. 10
7.1 Wymagania ogólne dotyczące sprzętu i maszyn	-	str. 11
8. Przepisy związane	-	str. 11
9. ZAŁĄCZNIKI GRAFICZNE – MAPY POGŁĄDOWE	-	str. 12
9.1 e-mapa z nr działek i konturami budynków	-	str. 13
9.2 Geoportal krajowy – mapa poglądowa z nr działek	-	str. 14
9.3 mapka poglądowa z zaznaczonymi budynkami, obiektami podlegającymi opracowaniu	-	str. 15
10. DOKUMENTACJA FOTOGRAFICZNA	-	str. 16

1. Opis ogólny przedmiotu zamówienia

Rewitalizacja terenu zewnętrznego Komisariatu Policji w Serocku przy ul. Pułtuskiej 7", tj. wykonanie dokumentacji projektowej wielobranżowej wraz z uzyskaniem niezbędnych opinii, uzgodnień i decyzji wynikających z przepisów prawa, wykonanie robót budowlanych:

- opracowania dokumentacji projektowej wielobranżowej, wraz z uzyskaniem niezbędnych opinii, uzgodnień i decyzji wynikających z przepisów prawa, w tym uzgodnienia przez rzeczoznawcę ds. p.poż., Państwowego Inspektora Sanitarnego MSWiA oraz inne wymagane zgodnie z obowiązującymi przepisami (branża budowlana – drogowa, sanitarna, elektryczna);
- Remont - przebudowa nawierzchni utwardzonych: drogi wewnętrzne, place, zatoki parkingowe (rozbiórka starych nawierzchni betonowych z wywózką gruzu i innych materiałów z rozbiórek), wykonanie nowej nawierzchni z kostki betonowej z wymianą krawężników drogowych łącznie z odwodnieniem,
- rozbiórka budynku – wiaty (kocjów dla psów służbowych) z wywózką gruzu, elementów z rozbiórek,,
- remont budynku garażowego (dach , elewacja),
- remont wiaty śmietnikowej z wymianą utwardzenia terenu przyległego z płyt betonowych chodnikowych na nawierzchnię z kostki betonowej,
- przełożenie chodnika z kostki betonowej przy budynku KP;
- remont - malowanie ogrodzenia (w linii wjazdu; przęsta + brama z reperacją cokołu);
- Wymiana i rozbudowa istniejącej instalacji oświetlenia zewnętrznego, linii kablowej zasilającej budynek garażu wraz z montażem nowego urządzenia piorunochronnego.

2. Aktualne uwarunkowania wykonania przedmiotu zamówienia

- Stan prawny nieruchomości - własność Skarbu Państwa i znajduje się w trwałym zarządzie Komendy Stołecznej Policji.
- Nieruchomość oznaczona jest w ewidencji gruntów i budynków jako działka nr 36 obręb 12; nr 41/2 i 41/4 obręb 12 – pow. nieruchomości – ok. 4000 m². Nieruchomość zabudowana jest budynkiem Komisariatu Policji, budynkiem garażu, budynkiem – wiatą (kocje dla psów służbowych), wiatą śmietnikową, całość działki jest ogrodzona, porośnięta drzewami i krzewami. Na terenie działki występują nawierzchnie utwardzone – droga dojazdowa wewnętrzna , plac manewrowy, zatoki parkingowe itp., działka posiada zjazd na ul. Pułuską.
- Na terenie działki – obiektu występuje instalacja wod – kan, kan. deszczowa, gazowa, elektryczna, telekomunikacyjna łącznie z przyłączami.
- Teren – działka opracowania objęty jest w miejscowym planie zagospodarowania przestrzennego – oznaczony UA-1 UCHWAŁA NR 109/XI/2015 RADY MIEJSKIEJ w SEROCKU z dnia 31 sierpnia 2015 r. w sprawie miejscowego planu zagospodarowania przestrzennego miasta Serock -obszar A, powiat legionowski

3. Opis obiektów, elementów objętych opracowaniem.

3.1 Budynek – wiaty (kocje dla psów służbowych) - oznaczony na rys. - planie nr 1

Budynek o konstrukcji murowej o wymiarach 5,30 x 9,5 m, wys. śr. 3,2 m z pomieszczeniem gospodarczym i trzema boksami, pokrycie z blachy trapezowej ocynkowanej, konstrukcja dachu – zadaszenia stalowa z kształtowników, wejście do boksów – osłona wys. 2,2m ażurowa z furtką ze stali kształtowej, posadzka betonowa, fundamenty betonowe zagłębione śr 1,2m, bud. wyposażony w instalację elektryczną. Przy budynku wygródzenie wybiegu dla psów z siatki

stalowej na słupkach stalowych na cokole betonowym, wys. ogrodzenia ok. 2.2 m, długość ok. 20 mb.

- pow. zabudowy - ca. 50, m²
- kubatura - ca. 160 m³
- długość ogrodzenia - ca. 20 mb.

3.2 Budynek garażu - oznaczony na rys. - planie nr 2

Budynek o konstrukcji murowej i żelbetowej o wymiarach 6,70 x 6,60 m wys. śr. 3,3 m, z dwoma stanowiskami, pokrycie dachu – papa asfaltowa, obróbki blacharskie – blacha ocynkowana, rynny i rura spustowa, wrota stalowe o wym. 2,50 x 2,75j, posadzka betonowa, bud. wyposażony w instalację elektryczną. Elewacja budynku – tynk cem-wapienny gładki malowany farbą emulsyjną w kolorze białym.

- pow. zabudowy - ca. 44,5 m²
- kubatura - ca. 146, m³
- pow. dachu - ca. 50 m²
- pow. elewacji (z gzymsem - daszkiem) - ca. - 84 m²

3.3 Wiata śmietnikowa - oznaczona na rys. - planie nr 3

osłona – murek – konstrukcja murowa otynkowana, tynk cem-wap. gładki malowany farbą emulsyjną w kolorze białym. o wym. 2,8x4,2m, wys. muru ok. 1,7m, zadaszanie z blachy trapezowej ocynkowanej na konstrukcji stalowej z kształowników. posadzka w części betonowa oraz przed i z boku wiaty z płyt betonowych chodnikowych 50x50 cm.

- pow. zabudowy - ca. 12,0 m²
- pow. elewacji z murkiem - ca. - 27, m²
- pow. utwardzona z płyt bet. chodnikowych - ca. - 14, m²

3.4 Nawierzchnia drogowa - parking (droga dojazdowa wewnętrzna, plac manewrowy zatoki postojowe) - oznaczona na rys. - planie nr 4

nawierzchnia betonowa na podsypce z kruszywa żwirowego (grubość betonu – do 20 cm, podsypki śr. 15 cm), częściowo (w miejscach reperacji) występuje nawierzchnia asfaltowa gr. śr 5 – 6 cm. Cała nawierzchnia ograniczona jest krawężnikiem drogowym (15x30x100cm) obsadzonym na ławie betonowej. Na placu manewrowym znajduje się 1 kratka ściekowa (studzienka z odprowadzeniem wód opadowych do kanalizacji deszczowej), na całej nawierzchni – drodze znajdują się 4 studzienki z włazem żeliwnym ciężkiego typu.

- pow. nawierzchni drogowej - parkingu - ca. 460, m²
- krawężnik drogowy - ca. 125 mb
- 4 studnie kanalizacyjne i 1 kratka ściekowa

3.5 Chodnik z kostki betonowej (fragment)- oznaczona na rys. - planie nr 5

chodnik z kostki betonowej gr. 6 cm na podsypce cem-piaskowej w kolorze czerwonym. Dotyczy części chodnika przy budynku Komisariatu Policji (od strony południowej) – do przełożenia z wykonaniem nowej podbudowy – podsypki.

- powierzchnia chodnika do przełożenia - ca. 10 m²

3.6 Ogrodzenie od strony ul. Pułtuskiej - oznaczenie na rys. - planie nr 6

z pręseł stalowych na cokole betonowym + brama otwierana automatycznie, wysokość ok. 1,6 m, balustrady z elementów stalowych (ozdobne) przy schodach wejściowych.

– długość ogrodzenia+ balustrady schodów wejściowych - ok. 40 mb

3.7 Tereny zielone - Trawniki - pas terenu przy parkingu, drodze wewnętrznej, przy bud., garażu, wiacie śmietnikowej i w miejscu rozebranych kojców (rekultywacja trawników po robotach drogowych - 300, m²

3.8 Oświetlenie terenu – zasilenie budynku garażu - Oświetlenie zewnętrzne znajdującego się przed budynkiem i na terenie wewnętrznym. Instalacja wykonana liniami kablowymi i stalowymi słupami parkowymi z oprawami, Linia kablowa zasilająca budynek garażu i rozdzielnicę w obudowie żeliwnej zamontowanej na jego elewacji.

4. Wymagania Zamawiającego w stosunku do przedmiotu zamówienia – zakres prac

4.1 Opracowania dokumentacji projektowej wielobranżowej, wraz z uzyskaniem niezbędnych opinii, uzgodnień i decyzji wynikających z przepisów prawa, w tym uzgodnienia przez rzeczoznawcę ds. p.poż., Państwowego Inspektora Sanitarnego MSWiA (o ile zachodzi taka potrzeba – zgodnie z przepisami) oraz inne wymagane zgodnie z obowiązującymi przepisami; Uzyskania odstępstw od obowiązujących przepisów, jeżeli zajdzie taka konieczność;

- projekt rozbiórki budynku – wiaty (koyce dla psów służbowych);
- projekt remontu budynku garażu (w niezbędnym zakresie – pokrycie dachu, elewacja, instalacja odgromowa);
- projekt przebudowy nawierzchni utwardzonych: drogi wewnętrzne, place, zatoki parkingowe łącznie z odwodnieniem;
- projekt oświetlenia terenu, linii kablowej zasilającej garaż, instalacji odgromowej garażu.

Przed przystąpieniem do robót budowlanych Projekty – dokumentacja projektowa musi być zaakceptowana przez przedstawicieli WIR KSP (inspektorów nadzoru),

4.2 ZAKRES PRAC BUDOWLANYCH:

4.2.1. Branża budowlana

- **Budynek – wiaty (koyce dla psów służbowych) - na planie - nr 1**
 - odłączenie instalacji elektrycznej, demontaż
 - Rozbiórka budynku łącznie z fundamentami
 - rozbiórka wygrózdzenie wybiegu dla psów z siatki stalowej na słupkach stalowych na cokole betonowym z cokołem,
 - wywóz materiałów z rozbiórki, utylizacja, wywóz na złom zdemontowanych elementów stalowych,
 - rekultywacja terenu po rozbiórce, założenie trawnika.
- **Budynek garażu - na planie - nr 2**
 - remont pokrycia dachu ;
 - rozbiórka obróbek blacharskich, rynien i rur spustowych, podokienników (2 okna),
 - rozbiórka warstw papy, wyrównanie powierzchni, miejscowe reperacje szlichty;
 - wykonanie obróbek blacharskich (blacha powlekana gr. min. 0,55 mm, kolor szary)- okapniki (po obwodzie), pas podrynnowy, podokienniki,
 - montaż rynien dachowych z PCV Ø 15 cm oraz rur spustowych z PCV Ø 12,5 cm,
 - wykonanie pokrycia w technologii pap termozgrzewalnych (gruntowanie, papa

podkładowa/wentylacyjna, nawierzchniowa, obróbki wywiewek itp.,

- elewacja

- reperacja tynku, przygotowanie podłoża; wykonać ocieplenie metodą „lekko-mokrą” na styropianie gr. min. 4 cm (wyrównanie pow. ścian), wyprawa systemowa np. silikatowa elewacyjna, tynk cienkowarstwowy o gramaturze 1-2 mm (kolor – szary),
- po obwodzie cokolik wys. 30 cm - marmolit w kolorze grafitowym,
- wykonanie opaski szerokości 50 cm, wokół budynku (z trzech stron) – z kostki betonowej gr. 6 cm kolor szary, opór z obrzeża chodnikowego,
- 2-krotne malowanie 2 szt. wrót garażowych, 2 krat okiennych (60x120cm) f. antykorozyjną w kolorze szarym/grafitowym
- malowanie 2 szt. okien f. olejną,
- wywóz materiałów z rozbiórki, utylizacja, wywóz na złom zdemontowanych elementów stalowych,
- rekultywacja terenu przyległego -przy opasce, założenie trawnika.

• **Wiaty śmietnikowa** - na planie - nr 3

- wykończenie góry murku-osłony obróbką blacharską – (szer. w rozwinięciu ok. 40 cm dł. murku 12,5 m) (blacha powlekana gr. min. 0,55 mm, kolor szary)- alternatywnie z płytek gresowych,-
- montaż rynny dachowej z PCV Ø 12,5 cm – 4 mb oraz rury spustowej z PCV Ø ok. 7,5 cm, dł. 2 m,
- reperacja tynku, przygotowanie podłoża; (wyrównanie pow. ścian od wewnątrz i zewnątrz), wyprawa systemowa np. silikatowa elewacyjna, tynk cienkowarstwowy o gramaturze 1-2 mm (kolor – szary) z ,
- po obwodzie cokolik wys. 30 cm - marmolit w kolorze grafitowym,
- wykonanie opaski szerokości 50 cm, wokół wiaty – z kostki betonowej gr. 6 cm kolor szary, opór z obrzeża chodnikowego,
- 2-krotne malowanie konstrukcji stalowej zadaszienia f. antykorozyjną w kolorze szarym/grafitowym
- rozbiórka chodnika z płyt betonowych chodnikowych 50x50 cm. (przy wiacie), wykonanie zamiennie chodnika z kostki betonowej gr. 6 cm w kolorze szarym,
- wywóz materiałów z rozbiórki, utylizacja,
- rekultywacja terenu przyległego -przy opasce, chodniku założenie trawnika.

• **Nawierzchnia drogowa -parking** (droga dojazdowa wewnętrzna, plac manewrowy zatoki postojowe) - planie nr 4

- rozbiórka nawierzchni betonowej - na podsypce z kruszywa żwirowego (grubość betonu – do 20 cm, podsypki śr. 10 -15 cm), łącznie z nawierzchnią asfaltową (łaty)
- rozbiórka krawężnika drogowego łącznie z ławą – oporem.
- wykonanie nowej nawierzchni drogowej (droga dojazdowa wewnętrzna, plac manewrowy zatoki postojowe) – podbudowa gr. śr. 15 – 20 cm) z kruszywa łamanego na warstwie odcinającej gr. 10 cm z piasku przepuszczalnego,
- nawierzchnia z kostki betonowej koloru szarego grub. 8 cm ułożona na podsypce cempiaskowej gr. 3 cm, spoiny wypełnione piaskiem z odwodnieniem (odpowiednie spadki..)
- stanowiska postojowe wydzielone kostką jw. w kolorze czerwonym/brąz,
- po obrysie placu/drogi – krawężnik drogowy 15x30 cm ustawiony na ławie betonowej z oporem,
- regulacja /podniesienie 4 studzienek z włazem żeliwnym ciężkiego typu oraz 1 kratki ściekowej ciężkiego typu (studzienka z odprowadzeniem wód opadowych do kanalizacji deszczowej) – dopuszcza się zastosowanie odwodnienia liniowe (na podstawie rozwiązań przyjętych w projekcie drogowym),
- sprawdzenie drożności kan. deszczowej – studzienki, ewentualne udrożnienie,

oczyszczenie studzienki (odstojnika) - przykanalika

- wywóz materiałów (gruzu) z rozbiórki, utylizacja,
- rekultywacja terenu przyległego – wzdłuż krawężnika, założenie trawnika.
 - pow. nawierzchni drogowej - parkingu - ca. 460, m²
 - krawężnik drogowy - ca. 125 mb
 - 4 studnie kanalizacyjne i 1 kratka ściekowa

• **Chodnik z kostki betonowej (fragment)- na planie nr 5**

- przełożenie fragmentu chodnika (ok. 10 m²) z kostki betonowej gr. 6 cm na podsypce cem-piaskowej w kolorze czerwonym (kostka z odzysku). Dotyczy części uszkodzonego chodnika przy budynku Komisariatu Policji ;
- usunięcie starej podsypki, wykonaniem nowej podbudowy – podsypki, ułożenie kostki, spoinowanie piaskiem.
- wywózka starej podsypki - podbudowy

• **Ogrodzenie od strony ul. Pułtuskiej - na planie nr 6**

- remont - malowanie ogrodzenia od strony ul. Pułtuskiej oraz balustrady przy schodach wejściowych do budynku (przęsła + brama + balustrady z reperacją cokołu betonowego ogrodzenia); 2 x farą antykorozyjną w kolorze grafitowym,
- reperacja okładziny schodów zewnętrznych (wejście do budynku KP) – skucie uszkodzonych płytek gresowych, reperacja podłoża, ułożenie nowych płytek gresowych – ok. 10 m².

• **rekultywacja trawników po robotach drogowych, rozbiórkowych;**

- pas terenu przy parkingu, drodze wewnętrznej, przy bud. garażu, wiacie śmietnikowej, w miejscu rozebranych kojców (rekultywacja trawników po robotach drogowych) ok. - 300, m² – założenie trawnika;
- przycięcie – pielęgnacja krzewów (ok. 10 m²), wycinka kilku samosiejek (drzewka o śr. pnia do 10 cm (do 10) szt. - wywózka

4.2.2 Branża elektryczna - Zakres prac.

- Dokonać oględzin istniejącej instalacji:
 - Oświetlenia zewnętrznego znajdującego się przed budynkiem i na terenie wewnętrznym. Instalacja wykonana liniami kablowymi i stalowymi słupami parkowymi z oprawami,
 - Linii kablowej zasilającej budynek garażu i rozdzielnicę w obudowie żeliwnej zamontowanej na jego elewacji,
 - Rozdzielnicę w budynku Komisariatu Policji zasilającej w/w instalacje.
- Dokonać koniecznych demontaży wszystkich istniejących słupów parkowych z fundamentami przed budynkiem i na terenie wewnętrznym. Jeżeli będzie to możliwe zdemontować istniejące linie kablowe.
- Wykonać dwie oddzielne instalacje oświetlenia zewnętrznego przed budynkiem i na terenie wewnętrznym z niezależnymi liniami kablowymi, zabezpieczeniami i sterowaniem załączania oświetleniem (wyłącznik zmierzchowy lub zegar astronomiczny z wyłącznikami serwisowymi. Zastosować ocynkowane słupy parkowe o wysokości 4-5 m i oprawami ze źródłami światła typu LED. Prze budynkiem znajdują się niskie słupkowe oprawy oświetleniowe, które należy włączyć w nową instalację. Przewidywana łączna ilość nowych słupów oświetleniowych z oprawami wynosi 7 szt. z liniami zasilającymi ok. 125 mb. Natężenie oświetlenia powinno zostać dobrane zgodnie z obowiązującą normami dla oświetlenia zewnętrznego.
- Wykonać nową linię kablową zasilającą budynek garażu o przekroju YKY 5x16mm² i długości ok. 35 m, ze złączem kablowym w miejscu istniejącej rozdzielnicę. Złącze w

obudowie PVC powinno zapewnić zasilanie rozdzielnic w budynku garażu jak również posiadać rezerwę do podłączenia kolejnej linii kablowej ZK3. Budynek garażu wyposażać w rozdzielnicę z zabezpieczeniami dla obwodów: oświetleniowego i gniazd.

- e) Określić poziom ochrony garażu i klasę urządzenia LPS zgodnie z obowiązującymi przepisami i normami,
- f) Sporządzić Projekty Wykonawcze przez osoby z odpowiednimi uprawnieniami projektowymi w branży instalacyjnej w zakresie sieci, instalacji i urządzeń elektrycznych
- g) i elektroenergetycznych posiadającą aktualne zaświadczenie o przynależności do właściwej Izby Inżynierów Budownictwa.
- h) Przed przystąpieniem do robót budowlanych Projekt Wykonawczy musi zostać zaakceptowany przez inspektora nadzoru robót elektrycznych WIR KSP,
- i) Na podstawie zaopiniowanego przez Zamawiającego Projektu Wykonawczego wykonać:
 - Instalacje oświetlenia zewnętrznego,
 - Linię kablową zasilającą budynek garażu ze złączem kablowym i rozdzielnicą garażu.
 - Urządzenie piorunochronne LPS.Instalacje elektryczne i urządzenie piorunochronne powinno być wykonane zgodnie z obowiązującymi normami oraz krajowymi przepisami regulującymi prowadzenie/wykonywanie robót budowlanych w porozumieniu z administratorem lub użytkownikiem obiektu.
- j) Po zakończeniu prac wykonać protokoły z pomiarów sprawdzających instalacje oraz metrykę nowego urządzenia piorunochronnego. Metryka powinna zawierać zapis, że „urządzenie piorunochronne LPS nadaje się do bezpiecznej eksploatacji” (dokumenty winny być wystawione przez 2 osoby: jedna posiadająca świadectwo kwalifikacyjne uprawniające do zajmowania się eksploatacją urządzeń, instalacji i sieci elektroenergetycznych do 1 kV na stanowisku Eksploatacji w zakresie remontów, montażu i kontrolno-pomiarowym; druga posiadająca świadectwo kwalifikacyjne uprawniające do zajmowania się eksploatacją urządzeń, instalacji i sieci elektroenergetycznych do 1 kV na stanowisku Dozoru w zakresie remontów, montażu i kontrolno-pomiarowym),
- k) Zdemontowane elementy instalacji oświetlenia zewnętrznego o rozdzielnicę garażu należy wywieźć na złom, a Zamawiającemu dostarczyć potwierdzenie złomowania.

4.2.3. Dodatkowe informacje i wytyczne

- a) Budowa nowych urządzeń piorunochronnych LPS obejmuje swoim zakresem wykonanie:
- b) Zwodów poziomych i pionowych na dachu przy użyciu drutu montowanego na wspornikach systemowych. Dopuszcza się wykorzystanie obróbek blacharskich pod warunkiem zastosowania blach o odpowiedniej wg. norm grubości materiału i nie dziurawienia go podczas montażu wsporników,
- c) Przyłączenia do zwodów poziomych wszystkich metalowych elementów znajdujących się na dachu (np. rynny, podesty, wyłazy, obróbki blacharskie, maszty antenowe, obudowy urządzeń elektrycznych, korytka, drabiny, itp.)
- d) Przewodów odprowadzających w warstwie ocieplenia ścian lub po wierzchu (naciąg) przy użyciu drutu,
- e) Złączy kontrolnych montowanych w szafkach w warstwie ocieplenia ścian,
- f) Przewodów uziemiających za pomocą płaskownika,
- g) Uziomów powierzchniowych (płaskownik) lub uziomów szpilekowych.
- h) Wszystkie elementy urządzenia piorunochronnego LPS powinny być wykonane ze stali ocynkowanej galwanicznie i posiadać stosowane dokumenty zezwalające do stosowania w budownictwie.
- i) W przypadku stwierdzenia, że wartość rezystancji uziomu powierzchniowego nie spełnia wymagań obowiązujących przepisów należy wykonać dodatkowe uziomy szpilekowe.
- j) Zakres prace związanych z budową uziomów należy ograniczyć do minimum, tak aby zminimalizować ilość wykonanych wykopów oraz rozbiórki i odtworzenia nawierzchni (kostki brukowej lub betonu).
- k) Prace będą odbywać się w czynnych obiektach, dlatego prowadzenie prac nie może

utrudniać i zakłócać ich funkcjonowania.

5. Dokumenty do odbioru ostatecznego (końcowe).

Podstawowym dokumentem jest protokół odbioru ostatecznego robót, sporządzony wg wzoru ustalonego przez Zamawiającego. Do odbioru ostatecznego Wykonawca jest zobowiązany przygotować następujące dokumenty :

- Dokumentację powykonawczą, tj. dokumentację budowy z naniesionymi zmianami dokonanymi w toku wykonania,
- Szczegółowe specyfikacje techniczne (podstawowe z dokumentów umowy i ewentualnie uzupełniające lub zamiennie),
- Wyniki pomiarów kontrolnych oraz badań,
- Deklaracje zgodności lub certyfikaty zgodności wbudowanych materiałów, certyfikaty na znak bezpieczeństwa .

W przypadku, gdy według komisji roboty pod względem przygotowania dokumentacyjnego nie będą gotowe do odbioru ostatecznego, komisja w porozumieniu z Wykonawcą wyznaczy ponowny termin odbioru ostatecznego robót.

Wszystkie zarządzone przez komisję roboty poprawkowe lub uzupełniające będą zestawione według wzoru ustalonego przez Zamawiającego. Termin wykonania robót poprawkowych i robót uzupełniających wyznaczy komisja i stwierdzi ich wykonanie.

Ponadto wykonawca winien przygotować do odbioru końcowego:

- Protokoły z pomiarów skuteczności ochrony przeciw porażeniowej, uziemienia słupów i natężenie oświetlenia zewnętrznego,
- Protokół pomiaru oporności uziomu wraz ze świadectwem wzorcowania miernika,
- Uprawnienia pracowników SEP kategorii D - dozór i E – eksploatacja wykonujących pomiary,
- Atesty i dopuszczenia dla materiałów i urządzeń oraz stosowanych aparatów,
- Dokumentację powykonawczą wraz ze specyfikacją materiałową zastosowanych urządzeń

Wykonawca zobowiązany jest przekazać użytkownikowi wszystkie znajdujące się w jego posiadaniu materiały umożliwiające prawidłową eksploatację instalacji.

Wzory poszczególnych dokumentów wykonać wg. dostępnej literatury branżowej.

6. Wytyczne ogólne oferenta

- Podstawowe znaczenie dla kalkulacji ceny ofertowej ma program funkcjonalno-użytkowy,
- Roboty budowlane należy prowadzić przy zachowaniu przepisów BHP i p.poż.,
- W przypadku wątpliwości lub niejasności co do zakresu realizowanego zadania należy kierować zapytania do Zamawiającego przed wyznaczonym terminem otwarcia ofert,
- Wykonawca robót jest odpowiedzialny za jakość wykonanych robót oraz za zgodność z obowiązującymi normami, dokumentacją techniczną, Specyfikacją Wykonania i Odbioru Robót Budowlanych, poleceniami inspektora nadzoru,
- Wykonawca zobowiązany jest znać wszystkie przepisy obowiązujące na terenie kraju robót, oraz wszelkie wytyczne i inne normy, w jakikolwiek sposób związane z robotami i będzie w zupełności odpowiedzialny za ich przestrzeganie oraz stosowanie, również w imieniu Podwykonawców,
- Wykonawca odpowiadać będzie za wszystkie szkody jakie mogą wyniknąć z jego winy w trakcie prowadzenia robót budowlanych zarówno w stosunku do

- Zamawiającego jak i osób trzecich,
- Za wszystkie powstałe szkody spowodowane działalnością Wykonawcy ponosi on pełną odpowiedzialność finansową i cywilną, a wszystkie uszkodzenia usunie i dokona ewentualnych napraw związanych z prowadzonymi robotami przed zakończeniem wykonywania prac budowlanych,
- Po zakończeniu robót Wykonawca dokona usunięcia skutków i ewentualnych napraw związanych z prowadzonymi przez siebie robotami,
- Po zakończeniu robót Wykonawca zobowiązany jest do uporządkowania terenu objętego robotami.

7. Specyfikacja techniczna i materiałowa

- **Zastosowane materiały i urządzenia muszą być nowe i spełniać wymagania przepisów prawnych i posiadać stosowne atesty, aprobaty i deklaracje zgodności. Przed zastosowaniem wyrobu Wykonawca uzyska akceptację Inspektora Nadzoru.**
- Instalacje elektryczne i urządzenie piorunochronne powinno być zaprojektowane przez uprawnionego projektanta.
- Montaż instalacji elektrycznych i urządzenia piorunochronnego LPS powinien być wykonany przez wykonawcę wyszkolonego w dziedzinie prawidłowego wykonawstwa elementów instalacji i urządzenia piorunochronnego.
- Przed przystąpieniem do modernizacji należy zabezpieczyć istniejące elementy instalacji elektrycznych i inne przed uszkodzeniem.

Papa wierzchniego krycia – wymagania minimalne

1. grubość 5,2mm
2. rodzaj osnowy – włóknina poliestrowa
3. modyfikowana SBS
4. max siła rozciągania wzdłuż i w poprzek -wzdłuż: 700 (+/-250) / (450÷950)
w poprzek: 500 (+/-250) / (250÷750)
5. wodoszczelna przy ciśnieniu 10kPa
6. giętkość w obniżonych temperaturach: - 5° C
7. klasa ogniowa E
8. odporność na spływanie $\geq 80^{\circ}\text{C}$
9. posypka – kolor szary
10. sposób montażu - do zgrzewania (termozgrzewalna)
11. norma PN-EN 13707 + A2:2012

Papa podkładowa /wentylacyjna – wymagania minimalne

1. grubość - 3.0 mm
2. osnowa – włóknina poliestrowa
3. gramatura osnowy 50g/m²
4. zawartość asfaltu niemodyfikowanego: min 700g/m²
5. perforacja papy: min 12 %
6. giętkość w obniżonych temperaturach: 0° C
7. odporność na działanie wysokiej temp., w ciągu 2 h: +70° C

Blacha płaska ocynkowana powlekana do wykonania obróbek blacharskich

1. grubość 0,55 mm
2. powłoka poliestrowa matowa
3. kolor szary/grafitowy
4. zabezpieczenie antykorozyjne – cynkowanie

5. akcesoria do montażu z producenta blachy lub inne systemowe.

Rynny i rury spustowe

1. materiał PCV
2. średnica rynny 150 mm – garaż, - wiaty – 125mm
3. średnica rury spustowej 125 mm/ wiaty 75mm,
4. uchwyty i pozostałe akcesoria z zastosowanego systemu rynnowego

Styropian do obłożenia ścian – elewacja garażu – wymagania minimalne

1. współczynnik przewodzenia ciepła: 0,033 W/(m·K)
2. gęstość wyrobu 12 kg/m³
3. klasa reakcji na ogień: E

Wyprawa elewacyjna do

1. systemowa silikatowa/alternatywnie wyprawa elewacyjna o gładkiej fakturze
2. kolor szary
3. wygląd powłoki matowy

Materiały do instalacji odgromowej

zgodne z obowiązującymi normami i przepisami prawa.

Prace remontowe będą odbywać się w czynnym obiekcie.

7.1 Wymagania ogólne dotyczące sprzętu i maszyn

- Sprzęt będący własnością Wykonawcy lub wynajęty do wykonania robót ma być utrzymywany w dobrym stanie i gotowości do pracy. Będzie spełniał normy ochrony środowiska i przepisy dotyczące jego użytkowania. Wszystkie maszyny i narzędzia muszą posiadać znak bezpieczeństwa B,
- Instalacje zasilające wszelkie znajdujące się na terenie budowy urządzenia elektryczne i elektronarzędzia winny być zgodne z wymaganiami określonymi w PN-HD 60364-7-704:2010 „Instalacje na terenie budowy i rozbiórki”.

8. Przepisy związane

- Ustawa z dnia 29 stycznia 2004 r. prawo zamówień publicznych (Dz.U.2015.2164 z późn. zm.).
- Rozporządzenie Ministra Infrastruktury z dnia 25.04.2012 roku w sprawie szczegółowego zakresu i formy projektu budowlanego (Dz. U. 2012.462 z późn. zm.)
- Rozporządzenie Ministra Infrastruktury z dnia 02.09.2004 roku sprawie szczegółowego zakresu i formy dokumentacji projektowej, specyfikacji technicznych wykonania i odbioru robót budowlanych oraz programu funkcjonalno-użytkowego (Dz.U. 2013.1129).
- Rozporządzenie Ministra Infrastruktury z dnia 18 maja 2004 r. w sprawie określenia metod i podstaw sporządzania kosztorysu inwestorskiego, obliczania planowanych kosztów prac projektowych oraz planowanych kosztów robót budowlanych określonych w programie funkcjonalno-użytkowym (Dz. U. 2004.130.1389).
- Ustawa z dnia 7 lipca 1994 r.- prawo budowlane (Dz. U. 2013. 1409 z późn. zm.).
- Ustawa z dnia 16 kwietnia 2004r. o wyrobach budowlanych (Dz. U. 2004 .92.881 i Dz. U. Z 2014.883 późn. zm).
- Ustawa z dnia 24 sierpnia 1991r. o ochronie przeciwpożarowej (Dz.U.2016.191 z późn. zm.).

- Ustawa z dnia 14 grudnia 2012 r. o odpadach (Dz. U 2013.21 z późn. zm.).
- Rozporządzenie Ministra Spraw Wewnętrznych i Administracji z dnia 16.06.2003r. w sprawie uzgadniania projektu budowlanego pod względem ochrony przeciwpożarowej (Dz. U. 2003.121.1137 z późn. zm).
- Rozporządzenie Ministra Spraw Wewnętrznych i Administracji z dn.07.06.2010 r. w sprawie ochrony przeciwpożarowej budynków, innych obiektów budowlanych i terenów (Dz.U. 2010.109. 719)
- Rozporządzenie Ministra Infrastruktury z 12 kwietnia 2002r. w sprawie warunków technicznych jakim powinny odpowiadać budynki i ich usytuowanie z późniejszymi zmianami.
- Normy – między innymi:
- N-SEP-E-004: Elektroenergetyczne i sygnalizacyjne linie kablowe. Projektowanie i budowa.
- PN-HD 60364: Instalacje elektryczne w obiektach budowlanych,
- PN-IEC 60364: Instalacje elektryczne w obiektach budowlanych,
- PKN-CEN/TR 13201-1:2007 „Oświetlenie dróg.
- PN-EN 13201-2:2007: „Oświetlenie dróg.
- PN-EN 62305-1 Część 1,2,3,4: Ochrona odgromowa,
- PN-EN 60099-1 Ograniczniki przepięć do sieci prądu przemiennego,
- PN-EN 62561-1 Elementy urządzenia piorunochronnego,
- PN-EN 60446:2010: Zasady podstawowe i bezpieczeństwa przy współdziałaniu człowieka z maszyną, znakowanie i identyfikacja – Identyfikacja przewodów kolorami albo znakami alfanumerycznymi.

Jeżeli gdziekolwiek w dokumencie powołane są konkretne normy lub przepisy, które spełniają materiały i inne dostarczone towary oraz wykonane i zbadane roboty, będą obowiązywać postanowienia najnowszego wydania lub poprawionego wydania powołanych norm i przepisów, o ile w umowie nie postanowiono inaczej. W przypadku, gdy powołane normy i przepisy są państwowe lub odnoszą się do konkretnego kraju lub regionu, mogą być również stosowane inne odpowiednie normy zapewniające zasadniczo równy lub wyższy poziom wykonania niż powołane normy lub przepisy, pod warunkiem ich uprzedniego sprawdzenia i pisemnego zatwierdzenia przez Zamawiającego.

Różnice pomiędzy powołanymi między innymi normami, a ich proponowanymi zamiennikami muszą być dokładnie opisane przez Wykonawcę i przedłożone Zamawiającemu, co najmniej na 28 dni przed datą oczekiwanego przez Wykonawcę zatwierdzenia ich przez Zamawiającego. W przypadku, kiedy Zamawiający stwierdzi, że zaproponowane zmiany nie zapewniają zasadniczo równego lub wyższego poziomu wykonania Wykonawca zastosuje się do norm powołanych w dokumentach.

9. ZAŁĄCZNIKI GRAFICZNE – MAPY POGLĄDOWE

- 9.1 E-mapa z nr działek i konturami budynków**
- 9.2 Geoportal krajowy – mapa poglądowa z nr działek**
- 9.3 mapka poglądowa z zaznaczonymi budynkami, obiektami podlegającymi opracowaniu**

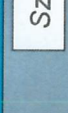
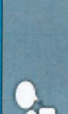
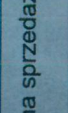


Urząd Miasta i Gminy w Serocku

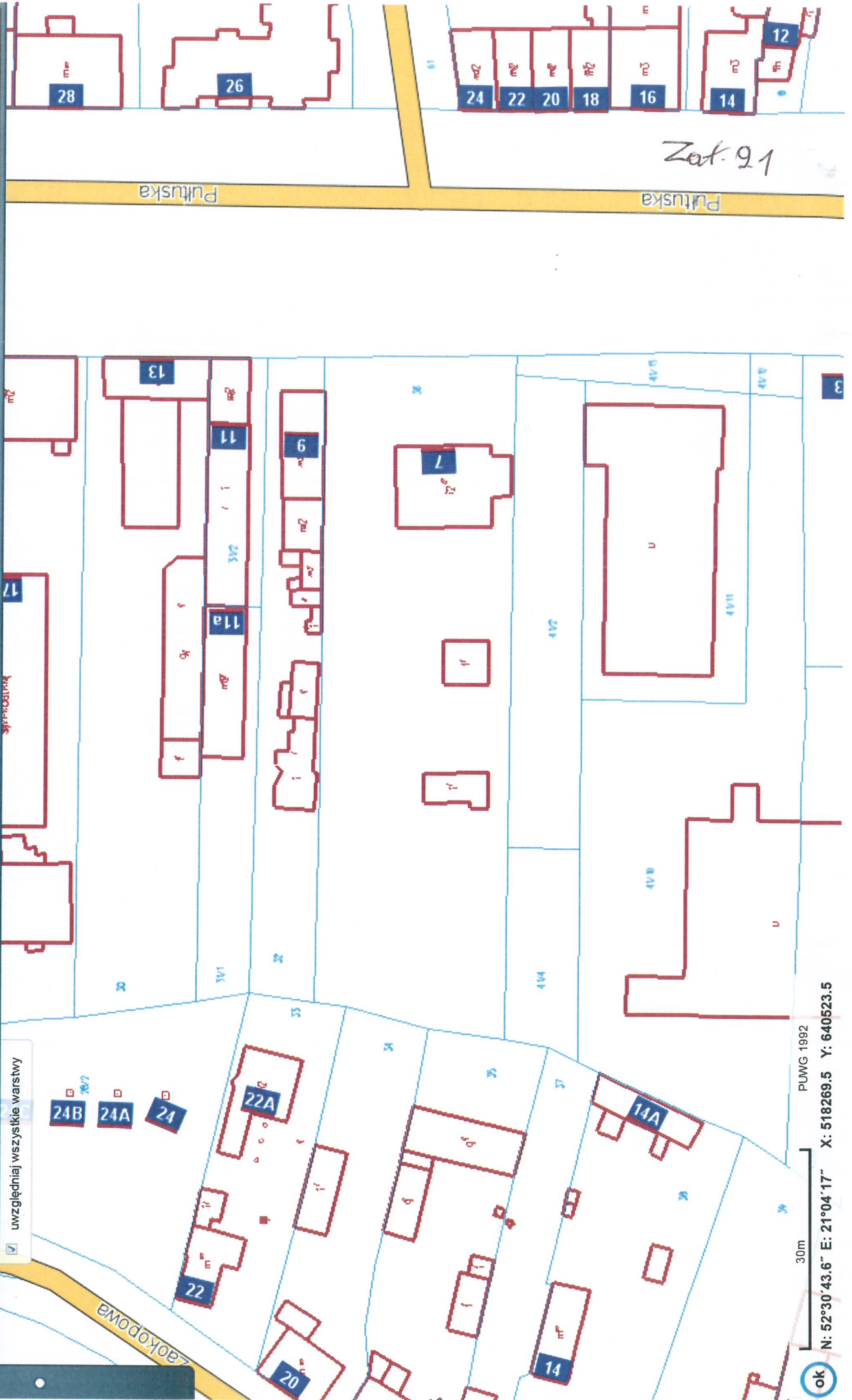
System Informacji Przestrzennej

Serwis prowadzony przez Urząd Miasta i Gminy Serock

e-mapa



Szukaj...



uwzględnij wszystkie warstwy

30m

PUMG 1992

ok N: 52°30'43.6" E: 21°04'17" X: 518269.5 Y: 640523.5

Załącznik 9.1

Pultuska

Pultuska

Zakopowa

Załącznik 9-2



Geoportal krajowy

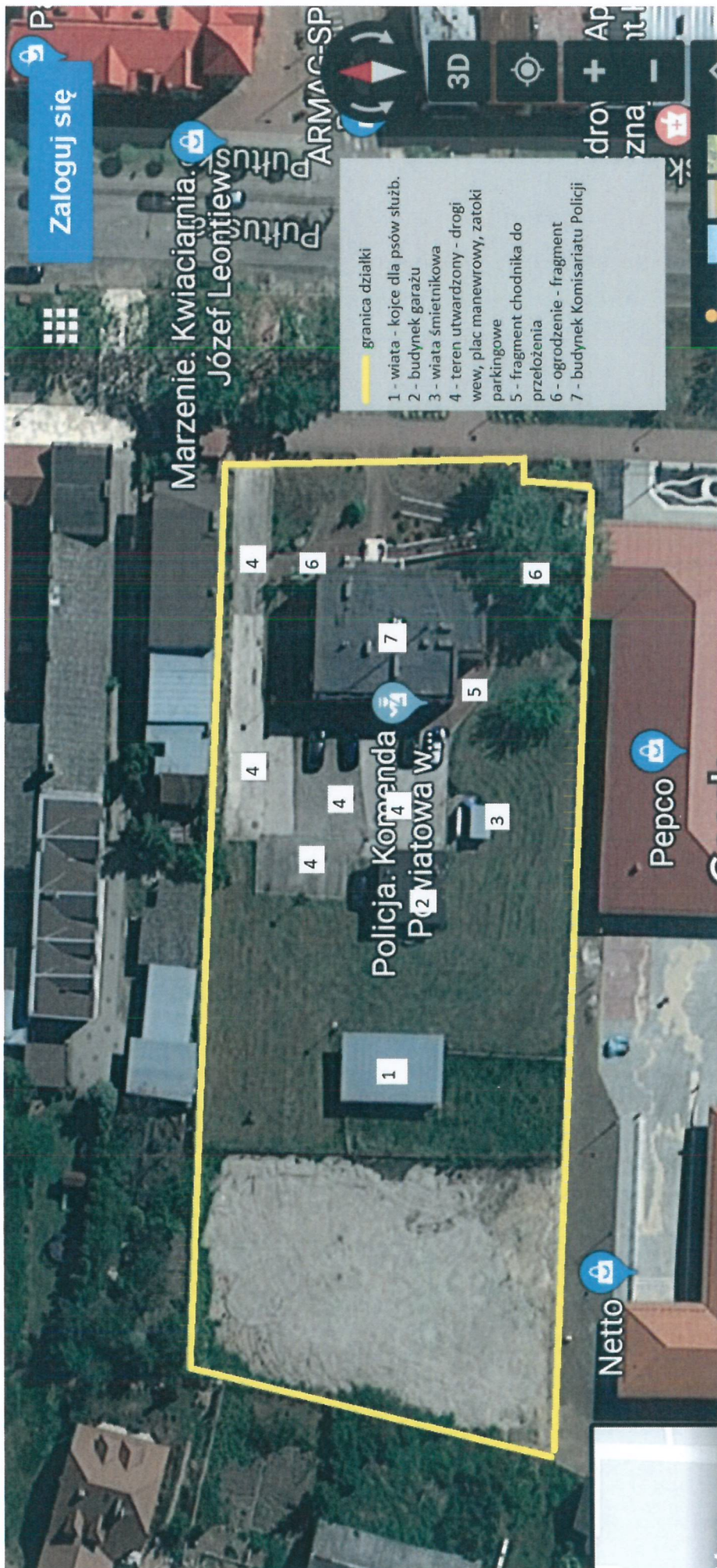
pol Skala: 500

PLIK WIDOK POMIARY WYSZUKIWANIA

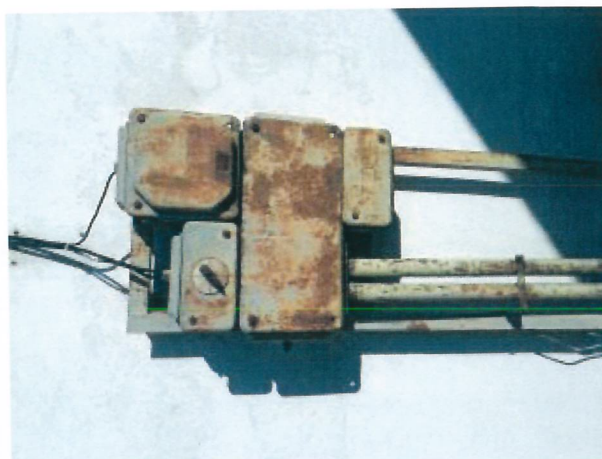
+ -

-16-

Układ współrzędnych mapy 1992 (EPSG 2180) X: 518236.43 Y: 640439.78 N: 52°30'42.62" E: 21°4'12.51" Aktualna Skala 1:500



10. Dokumentacja fotograficzna -



Elementy oświetlenia terenu zewnętrznego – latarnie typ. parkowego



Obiekt **nr 1** – Kojce –wiata dla psów służbowych, fragment ogrodzenia wybiegu (do wyburzenia)



Obiekt **nr 1** – Kojce –wiata dla psów służbowych - zadaszanie



Obiekt nr 1 – Kojce –wiata dla psów służbowych – widok z tyłu wiaty



Obiekt nr 2 – Budynek garażu



Obiekt nr 2 – Budynek garażu



Obiekt nr 2 – Budynek garażu



Obiekt **nr 2** – Budynek garażu (widok z tyłu); na prawo - Obiekt **nr 3** – Wiata śmietnikowa, w głębi bud. Komisariatu Policji



- Obiekt **nr 3** – Wiata śmietnikowa, w głębi Obiekt **nr 2** – Budynek garażu



Obiekt nr 3 – Wiata śmietnikowa - zadaszanie



Obiekt nr 4 - Nawierzchnia drogowa - parking (plac manewrowy zatoki postojowe)



Obiekt nr 4 - Nawierzchnia drogowa - parking (plac manewrowy zatoki postojowe)



Obiekt nr 4 - Nawierzchnia drogowa - parking (droga wewnętrzna - wjazd na działkę);

W głębi Obiekt nr 6 - Ogrodzenie od strony ul. Pułtuskiej - fragment



Obiekt nr 4 - Nawierzchnia drogowa - parking (droga wewnętrzna - wjazd na działkę);
a



Obiekt nr 5- Chodnik z kostki betonowej (fragment do przełożenia – przy bud. KP)



Obiekt nr 6 - Ogrodzenie od strony ul. Pułtuskiej - fragment z bramą wjazdową



Schody zewnętrzne (wejście do budynku KP) – fragment do reperatury, malowanie balustrady