

Nazwa i adres Zamawiającego:

KOMENDA STOŁECZNA POLICJI
ul. Nowolipie 2 00 – 150 Warszawa

OPIS PRZEDMIOTU ZAMÓWIENIA

Nazwa przedmiotu zamówienia	Przedmiotem zamówienia jest wykonanie usługa montażu stałej bariery fizycznej (szklanej) nad ladą w punktach recepcji w obiektach KSP
Adres obiektu budowlanego (którego dotyczy opis)	<u>Obiekt 1.</u> II linia Metra Warszawskiego stacja C-12 Nowy Świat- Uniwersytet w Warszawie
Adres obiektu budowlanego (którego dotyczy opis)	<u>Obiekt 2.</u> Komisariat Kolejowy Policji AL. Jerozolimskie 54 w Warszawie

Wspólny słownik zamówień (CPV) określający przedmiot zamówienia:

CPV:71500000-3-Usługi związane z budownictwem

Warszawa, marzec 2016r.

OBIEKT 1

1. Zakres przedmiotu zamówienia

Usługa montażu stałej bariery/zabudowy szklanej w punkcie recepcyjnym w:

Komisariacie Policji Metra Warszawskiego na Stacji Metra C-12 Nowy Świat Uniwersytet (skrzyżowanie ul. Świętokrzyskiej i ul Kubusia Puchatka).

Przedmiot zamówienia obejmuje również:

- a) koszty zakupu niezbędnych materiałów do wykonania przedmiotu umowy, ich magazynowania i transportu,
- b) pozostałe koszty związane z realizacją przedmiotu umowy, w tym: koszt prac przygotowawczych i porządkowych, pracy sprzętu i urządzeń użytych do wykonania przedmiotu umowy, wywozu oraz utylizację odpadów, koszty dojazdów w tym podatek VAT.
- c) koszty napraw wynikających z uszkodzenia istniejących ścian, posadzki, lady w trakcie montażu zabudowy szklanej,

2. Opis istniejącej lady

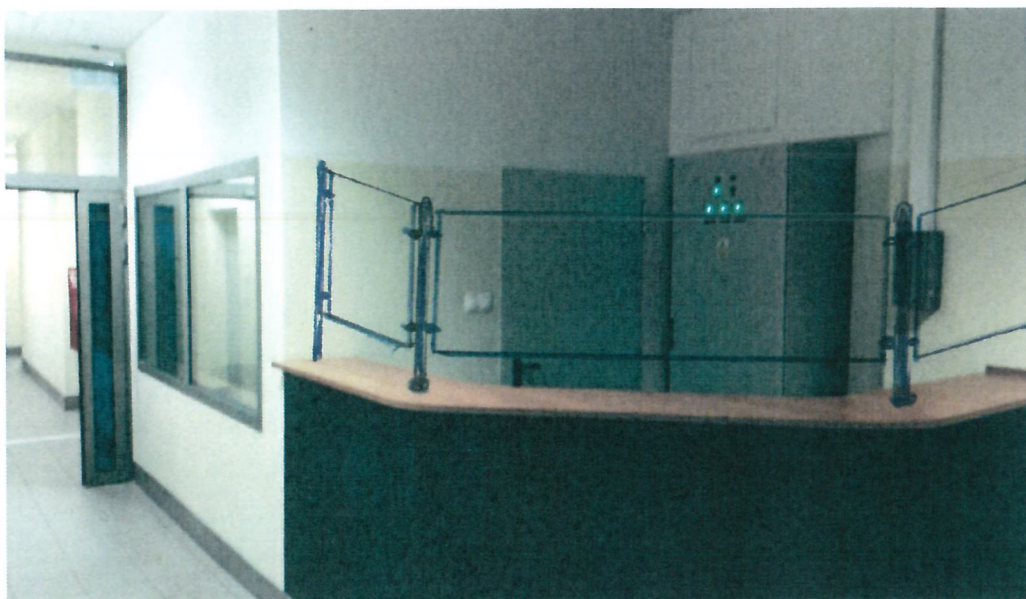
Lada oddziela punkt recepcyjny od pomieszczenia poczekalni. Lada jest wykonana jako ściana łamana, o konstrukcji żelbetowej, o gr. 29 cm, wys. 116,5 cm i długości 402 cm. Wierzch ściany jest wykończony blatem z płyty meblowej o szerokości 40cm.



Fot. 1. istniejąca lada w recepcji od strony poczekalni

3. Specyfikacja techniczna

Stałą zabudowę szklaną należy wykonać jako nie pełną zabudowę, montowaną nad blatem lady, Przegrodę szklaną należy montować z 15cm pustką nad blatem lady /prześwit podawczy/. Ostateczna wysokość zabudowy, będzie wynikała z wysokość istniejącej lady, która łącznie z planowaną barierą ma zagwarantować zabezpieczenie do wysokości 230 cm od podłogi (lady z blatem + pustka 15 cm + szkło bariery). Szklaną zabudowę należy wykonać z szyby bezpiecznej, laminowanej, o krawędziach szlifowanych - 44.4, klasa wytrzymałości P4A. Konstrukcja zabudowy jako bezramowa z mocowaniem szkła za pomocą mocowań punktowych, klamer, dystansów i słupków ze stali nierdzewnej z wykończeniem satynowym. Oczekiwany jest estetyczny, lekki i nieprzyłaczający efekt wizualny.



Fot. 2 poglądowy rysunek lokalizacji lady

1. Zakres przedmiotu zamówienia

Usługa montażu stałej przegroda o konstrukcji szklano-aluminiowej w punkcie recepcyjnym w:

Komisariacie Kolejowy Policji przy Al. Jerozolimskiej 54 w Warszawie.

Przedmiot zamówienia obejmuje również:

- a) koszty zakupu niezbędnych materiałów do wykonania przedmiotu umowy, ich magazynowania i transportu,
- b) pozostałe koszty związane z realizacją przedmiotu umowy, w tym: koszt prac przygotowawczych i porządkowych, pracy sprzętu i urządzeń użytych do wykonania przedmiotu umowy, wywozu oraz utylizację odpadów, koszty dojazdów w tym podatek VAT.
- c) koszty napraw wynikających z uszkodzenia istniejących ścian, posadzki, lady w trakcie montażu zabudowy szklanej,

2. Opis stanu istniejącego

Glif otworu w recepcji o wymiarach 241cm x113cm wykończony jest ceownikiem.

W recepcji znajduje się lada, której podstawą jest ściana o konstrukcji murowanej (żelbetowej?) o wysokości 100 cm. Wykończona jest płytą zabudową z płyty meblowej o wysokości 22 cm i długości 241 cm



Fot. 3 lada w recepcji od strony poczekalni

3. Specyfikacja techniczna

Stałą przegrodę o konstrukcji aluminiowo-szklanej należy wykonać jako pełną zabudowę, montowaną w istniejącym otworze. Szklaną zabudowę należy wykonać z szyby bezpiecznej, laminowanej, o krawędziach szlifowanych - 44.4, klasa wytrzymałości P4A. Konstrukcja aluminiowo – szklana z otwieranym do wewnątrz recepcji oknem podawczym o wymiarach 70x80cm, z klamką na klucz. Profile aluminiowe malowane proszkowo na kolor niebieski (RAL należy dopasować do istniejącej kolorystyki ceownika przy oknie, należy przewidzieć ponowne pomalowanie ceownika przy jego uszkodzeniu podczas montażu).



Fot. 4 rysunek poglądowylokalizacji zabudowy aluminiowo-szklanej

Uwaga:

Ostateczny sposób montażu stałej bariery szklanej wraz z koncepcją i zastosowanym materiałem zostanie przedstawiony Zamawiającemu do akceptacji.

Zastosowane materiały oraz technologia montażu musi zapewnić odpowiednią sztywność i wytrzymałość konstrukcyjną (montaż do ściany, posadzki). Wykonana bariera szklana ma zapewnić barierę fizyczną jako środek chroniący granice miejsca do strefy zamkniętej.

Załączone rysunki do opisu przedmiotu zamówienia stanowią rysunki poglądowe. Wykonawca zobowiązany jest do sprawdzenia wymiarów i uwarunkowań montażowych w naturze w zakresie niezbędnym do wykonania przedmiotu zamówienia.

Na zastosowane materiały należy dostarczyć zaświadczenia od producenta potwierdzające wymagane parametry techniczne.

Usługa montażu barier odbywać się będzie w czynnych obiektach w strefie w której przyjmowani są petenci. Prace należy tak organizować i prowadzić, aby zapewnić ciągłą pracę pracowników policji i ograniczyć w minimalnym stopniu utrudnienia z tym związane.

W trakcie realizacji zamówienia należy utrzymywać czystość i porządek w strefie prac montażowych.

Opis przedmiotu zamówienia został przygotowany przez:

Jerzy Szulkowski WIR KSP.....

Mateusz Olszak WIR KSP.....

Teresa Podlasek WIR KSP.....