

Nazwa i adres Zamawiającego:

**KOMENDA STOŁECZNA POLICJI**  
**ul. Nowolipie 2 00 – 150 Warszawa**

**OPIS PRZEDMIOTU ZAMÓWIENIA**

<b>Nazwa przedmiotu zamówienia</b>	Wykonanie wielobranżowej dokumentacji projektowo – kosztorysowej (budowlano – wykonawczej) przebudowy węzła cieplnego w budynku Komisariatu Policji Warszawa – Targówek przy ul. Chodeckiej 3/5
<b>Adres obiektu budowlanego (którego dotyczy opis)</b>	Warszawa, ul. Chodecka 3/5

**Wspólny słownik zamówień (CPV) określający przedmiot zamówienia:**

CPV: 71320000-7 Usługi inżynierskie w zakresie projektowania

NACZELNIK  
Wydziału Inwestycji i Remontów  
Komendy Stołecznej Policji  
p.o. *[Signature]*  
Sławomir KEMPA

*[Signature]*

INSPEKTOR NADZORU  
Wydziału Inwestycji i Remontów KSP  
podinsp. mgr inż. Maria URBANKOWSKA

Warszawa, styczeń 2015 r.

## **Spis zawartości opisu przedmiotu zamówienia:**

1. Część opisowa.
  - 1.1. Przedmiot zamówienia.
  - 1.2. Charakterystyka ogólna istniejącego budynku.
  - 1.3. Zakres dokumentacji.
  - 1.4. Wymagania w zakresie dokumentacji
    - 1.4.1. Projekt budowlano wykonawczy.
    - 1.4.2. Kosztorys inwestorski.
    - 1.4.3. Przedmiar robót.
    - 1.4.4. Specyfikacja techniczna wykonania i odbioru robót.
    - 1.4.5. Informacja bezpieczeństwa i ochrony zdrowia.
  - 1.5. Forma przekazania dokumentacji projektowej.
  - 1.6. Podstawy prawne.
2. Część rysunkowa.
  - Rysunek nr 1 - Plan sytuacyjno – wysokościowy.
  - Rysunek nr 2 - Rzut piwnicy: koncepcja przebudowy (podziału) istniejącego pomieszczenia węzła cieplnego.
3. Dokumentacja fotograficzna.

# 1. CZĘŚĆ OPISOWA

## 1.1. Przedmiot zamówienia

Przedmiotem zamówienia jest wykonanie wielobranżowej dokumentacji projektowo – kosztorysowej (budowlano – wykonawczej) przebudowy węzła ciepłego w budynku Komisariatu Policji Warszawa – Targówek przy ul. Chodeckiej 3/5

## 1.2. Charakterystyka ogólna istniejącego budynku.

Budynek Komisariatu Policji Warszawa Targówek przy ul. Chodeckiej 3/5 jest budynkiem wolnostojącym, podpiwniczonym, posiada 3 kondygnacje nadziemne. Wykonany w technologii tradycyjnej o konstrukcji murowanej.

### Parametry budynku:

- kubatura budynku - 6222 m<sup>3</sup>
- powierzchnia użytkowa - 1578,0 m<sup>2</sup>
- ilość kondygnacji nadziemnych - 3
- ilość kondygnacji podziemnych - 1

### Instalacja centralnego ogrzewania, ciepłej wody użytkowej:

Instalacja centralnego ogrzewania oraz c.w.u. zasilana jest z istniejącego węzła ciepłego usytuowanego w piwnicy (węzeł ciepły zasilany z miejskiej sieci ciepłej).

Budynek posiada instalację centralnego ogrzewania dwururową, pompowa z rozdziałem dolnym. Przewody c.o. wykonane są z rur stalowych, w piwnicy poziomy izolowane wełną mineralną z płaszczem gipsowo – klejowym. Odbiornikami ciepła są grzejniki żeliwne członowe oraz kilka grzejników stalowych płytowych.

### Opis istniejącego źródła ciepła dla obiektu - węzeł ciepły:

Istniejący węzeł ciepły, na potrzeby c.o. i c.w.u., zlokalizowany w piwnicy budynku, wykonany jest w technologii tradycyjnej, zasilany z miejskiej sieci ciepłej. Aktualnie w węźle znajdują się wymienniki c.o. typu Jad 6/50 1 szt. oraz wymienniki ciepłej wody użytkowej typu JAD-3/18 (1+1).

### Zamówiona moc cieplna:

- moc cieplna na potrzeby ogrzewania: 0,1337 MW,
- moc cieplna na potrzeby ciepłej wody:
  - maksymalna  $N_{cw}^{max}$  0,0465 MW
  - średnia  $N_{cw}^{sr}$  0,0465 MW
- zamówiona moc cieplna 0,1802 MW

Zamawiający posiada dla przedmiotowego budynku dokumentację archiwalną (wersje papierową) w zakresie branży budowlanej, sanitarnej i elektrycznej jednakże Wykonawca zobowiązany jest do **wykonania szczegółowej inwentaryzacji dla celów projektowych** w zakresie niezbędnym do wykonania poszczególnych projektów budowlano – wykonawczych.

## 1.3. Zakres dokumentacji.

Zakres prac projektowych obejmuje wykonanie wielobranżowej dokumentacji projektowo – kosztorysowej (w typ jednostadiowego projektu budowlano – wykonawczej) w zakresie koniecznym do przebudowy dwufunkcyjnego (dla potrzeb c.o., c.w.u.) węzła ciepłego w zakresie: technologii, automatyki, instalacji elektrycznej, instalacji wentylacji nawiewnej i wywiewnej oraz wod.-kan. dla pomieszczenia węzła.

Nowy węzeł ciepły dwufunkcyjny należy zaprojektować jako węzeł ciepły kompaktowy.

Z uwagi na znaczną wielkość istniejącego pomieszczenia węzła ciepłego, docelowo należy wydzielić w tym pomieszczeniu oprócz pomieszczenia węzła ciepłego (nowy węzeł może zostać wykonany w pomieszczeniu na mniejszej powierzchni) dodatkowe pomieszczenie na potrzeby Komisariatu Policji oraz korytarz. Wyżej wymienione pomieszczenie przeznaczone do wykorzystania na potrzeby KP Warszawa Targówek będzie pełniło funkcję magazynu archiwalnego w kategorii „A” – wstępną koncepcję w zakresie przebudowy (podziału) istniejącego pomieszczenia węzła ciepłego przedstawiono na rysunku nr 2.

W związku z powyższym dla powyższego zakresu robót budowlanych należy opracować odrębną dokumentację projektowo – kosztorysową (w tym jednostadkowy projekt budowlany – wykonawczą) w zakresie branży budowlanej, sanitarnej i elektrycznej.

Pomieszczenie magazynu archiwalnego powinno spełniać wymagania określone zgodnie z Zarządzeniem Komendanta Głównego Policji nr 920 z dnia 11 września 2008 r. w sprawie form wykonywania zadań w zakresie działalności archiwalnej w Policji (Dz. U. KGP Nr 16 z dnia 25.09.2008 r. poz. 95).

Zakres dokumentacji obejmuje wykonanie - z podziałem na poszczególne opracowania i branże:

- a) szczegółowej inwentaryzacji dla celów projektowych w zakresie niezbędnym do wykonania projektów budowlano – wykonawczych,
  - b) jednostadkowych projektów budowlano – wykonawczych,
  - c) kosztorysów inwestorskich,
  - d) przedmiarów robót,
  - e) specyfikacji technicznych wykonania i odbioru robót,
  - f) informacji bezpieczeństwa i ochrony zdrowia.
- oraz zbiorczego zestawienia kosztów (ZZK).

**Uwaga:**

W zakresie dokumentacji przebudowy węzła ciepłego należy wykonać obliczenia sprawdzające bilansu zapotrzebowania na ciepło do ogrzewania budynku oraz zapotrzebowania ciepła na cele c.w.u.

#### **1.4. Wymagania w zakresie dokumentacji.**

Dokumentacja powinna uwzględniać wszelkie prace niezbędne do wykonania robót z punktu widzenia sztuki budowlanej i obowiązujących przepisów, umożliwiające Zamawiającemu uzyskanie wymaganych decyzji administracyjnych na realizację przedmiotowego przedsięwzięcia, przeprowadzenia postępowania o udzielenie zamówienia publicznego oraz wykonania robót budowlanych.

##### **1.4.1. Projekt budowlano wykonawczy.**

Dokumentacja ma być opracowana na podstawie obowiązujących w tym zakresie przepisów w formie koniecznej do uzyskania niezbędnych decyzji administracyjnych oraz uzyskania prawem wymaganych uzgodnień i opinii.

W szczególności należy uzyskać uzgodnienia: rzeczoznawcy ds. BHP, rzeczoznawcy ds. ochrony ppoż. oraz rzeczoznawcy ds. higieniczno - sanitarnych Państwowej Inspekcji Sanitarnej MSW. Wykonawca zobowiązany będzie uzyskać do celów projektowych „informację o

obiekcie –węzeł cieplny” wydaną przez Veolia Energia Warszawa (Dalkia Warszawa S.A.) oraz uzyskać uzgodnienia wykonanych projektów pod względem eksploatacyjnym z dostawcą ciepła do budynku – Veolia Energia Warszawa (Dalkia Warszawa S.A.).

Z uwagi na wymagane opracowanie jednostadkowe dokumentacja projektowa musi zawierać uszczegółowienia i wszystkie elementy właściwe dla projektu wykonawczego pozwalające na kompletną realizację wykonawstwa zgodnie z wytycznymi zawartymi w Środowiskowych Zasadach Wyceny Prac Projektowych – 2003 Rozdział 2 tom 2 wydanymi przez Izbę Projektowania Budowlanego, Radę Koordynacyjną Biur Projektów.

Projekt budowlano – wykonawczy uwzględniający przedmiot zamówienia należy wykonać w szczególności zgodnie z:

- Ustawą z dnia 7 lipca 1994 r. *Prawo budowlane* (tj. Dz. U. z 2013 r., poz. 1409 ze zm.), przepisami wykonawczymi do w/w ustawy, oraz normami stosowanymi w budownictwie.
- Rozporządzeniem Ministra Infrastruktury z dnia 2 września 2004 r. w *sprawie szczegółowego zakresu i formy dokumentacji projektowej, specyfikacji technicznych wykonania i odbioru robót budowlanych oraz programu funkcjonalno-użytkowego* (Dz. U. z 2013 r., poz. 1129).
- Rozporządzeniem Ministra Transportu, Budownictwa i Gospodarki Morskiej z dnia 25 kwietnia 2012 r. w *sprawie szczegółowego zakresu i formy projektu budowlanego* (Dz. U. z 2012 r. poz. 462 ze zm.)
- Środowiskowymi Zasadami Wyceny Prac Projektowych – 2003 Rozdział 2 tom 2 oraz Rozdział 1 wydanymi przez Izbę Projektowania Budowlanego, Radę Koordynacyjną Biur Projektów.
- Wymaganiami technicznymi i wytycznymi dla projektantów określonymi przez dostawcę ciepła do budynku Veolia Energia Warszawa (Dalkia Warszawa S.A.).

Na etapie projektowania rozwiązania techniczne i materiałowe proponowane dla tego przedsięwzięcia powinny być uzgadniana z właściwymi branżowo, wyznaczonymi inspektorami nadzoru Wydziału Inwestycji i Remontów KSP, a następnie cała dokumentacja musi zostać przez nich akceptowana i odebrana.

#### **1.4.2. Kosztorys inwestorski.**

Kosztorysy inwestorskie należy wykonać zgodnie z Rozporządzeniem Ministra Infrastruktury z dnia 18 maja 2004 r. w *sprawie określenia metod i podstaw sporządzania kosztorysu inwestorskiego, obliczania planowanych kosztów prac projektowych oraz planowanych kosztów robót budowlanych określonych w programie funkcjonalno-użytkowym* (Dz. U. z 2004 r. Nr 130, poz. 1389). Zaleca się aby przy ustalaniu cen jednostkowych robót stosować kalkulację szczegółową oraz opracowanie uzupełnić o zestawienie cen czynników produkcji.

#### **1.4.3. Przedmiar robót.**

Przedmiary robót należy wykonać zgodnie z Rozporządzeniem Ministra Infrastruktury z dnia 2 września 2004 r. w *sprawie szczegółowego zakresu i formy dokumentacji projektowej, specyfikacji technicznych wykonania i odbioru robót budowlanych oraz programu funkcjonalno-użytkowego* (Dz. U. z 2013 r., poz. 1129).

Dla każdej pozycji lub działu jednakowych rodzajowo robót przedmiaru robót należy podać odpowiednie punkty specyfikacji technicznej wykonania i odbioru robót, zawierające wymagania dla danej pozycji lub działu przedmiaru.

#### **1.4.4. Specyfikacja techniczna wykonania i odbioru robót.**

Specyfikacje techniczne wykonania i odbioru robót należy opracować zgodnie z Rozporządzeniem Ministra Infrastruktury z dnia 2 września 2004 r. w sprawie szczegółowego zakresu i formy dokumentacji projektowej, specyfikacji technicznych wykonania i odbioru robót budowlanych oraz programu funkcjonalno-użytkowego (Dz. U. z 2013 r., poz. 1129).

#### **1.4.5. Informacja bezpieczeństwa i ochrony zdrowia.**

Informacja bezpieczeństwa i ochrony zdrowia należy wykonać zgodnie z Rozporządzeniem Ministra Infrastruktury z dnia 23 czerwca 2003 r. w sprawie informacji dotyczącej bezpieczeństwa i ochrony zdrowia oraz planu bezpieczeństwa i ochrony zdrowia (Dz. U. z 2003 r., nr 120, poz. 1126).

### **1.5. Forma przekazania dokumentacji projektowej.**

Całość dokumentacji należy wykonać i przekazać Zamawiającemu:

#### **1.5.1. W wersji papierowej (wszystkie opracowania z podziałem na poszczególne opracowania, branże) tj. w zakresie:**

- w 6 egzemplarzach – projekty budowlano – wykonawcze, informacje bezpieczeństwa i ochrony zdrowia (informacja bezpieczeństwa i ochrony zdrowia może zostać zawarta w dokumentacji projektowej):
- w 3 egzemplarzach:
  - przedmiary robót,
  - kosztorysy inwestorskie,
  - specyfikacje techniczne wykonania i odbioru robót,
  - zbiorcze zestawienie kosztów

#### **1.5.2. W wersji elektronicznej na płytach CD w 2 egzemplarzach z podziałem na poszczególne opracowania, branże:**

- płyta nr 1 – komplet dokumentacji w zapisie oryginalnym, umożliwiającym przetwarzanie odpowiednio w programach Microsoft Word (rozszerzenie .doc), NORMA PRO (rozszerzenie .ath), AUTOCAD (rozszerzenie .dwg), (rysunki także w formacie .PDF),
- płyta nr 2 – zakres dla celów postępowania przetargowego w formacie PDF tzn. cały zakres dokumentacji (bez kosztorysów inwestorskich i zbiorczego zestawienia kosztów).  
Pliki i foldery należy opisać w sposób określający ich zawartość.

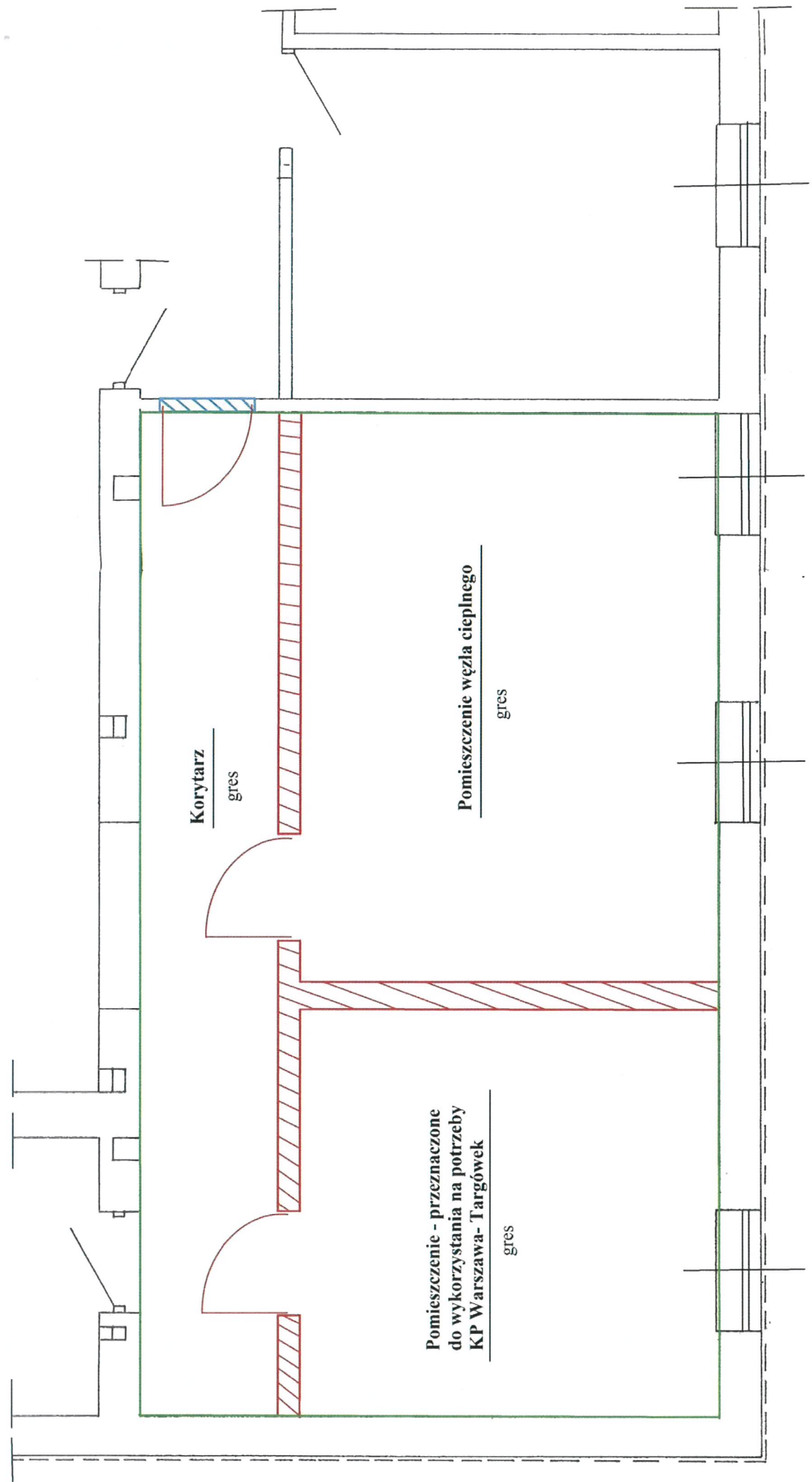
#### **UWAGA:**

- Wersja elektroniczna dokumentacji w formacie PDF musi być zgodna z egzemplarzami papierowymi tzn. zawierać wszystkie podpisy i pieczętki oraz ewentualne zmiany i uzupełnienia wprowadzone odręcznie, dokumenty uzgadniające i zatwierdzające, opinie i decyzje, itd.
- Przy składaniu dokumentacji należy dołączyć spis zawartości wszystkich przedkładanych opracowań ze wskazaniem ilości egzemplarzy.

### 1.7. Podstawy prawne.

Dokumentacja projektowo-kosztorysowa, powinny być sporządzone z należytą starannością zgodnie z obowiązującymi przepisami, w szczególności:

- Ustawą z dnia 7 lipca 1994 r. *Prawo budowlane* (tj. Dz. U. z 2013 r., poz. 1409 ze zm.), przepisami wykonawczymi do w/w ustawy, oraz normami wskazanymi jako obowiązujące dla tego opracowania.
- Ustawą z dnia 16 kwietnia 2004 r. *o wyrobach budowlanych* (Dz. U. z 2004 r. Nr 92, poz. 881 z późn. zm.).
- Ustawą z dnia 29 stycznia 2004 r. *Prawo zamówień publicznych* (Dz. U. z 2013 r. poz. 907 z późn. zm.).
- Rozporządzeniem Ministra Infrastruktury z dnia 2 września 2004 r. *w sprawie szczegółowego zakresu i formy dokumentacji projektowej, specyfikacji technicznych wykonania i odbioru robót budowlanych oraz programu funkcjonalno-użytkowego* (Dz. U. z 2013 r., poz. 1129).
- Rozporządzeniem Ministra Transportu, Budownictwa i Gospodarki Morskiej z dnia 25 kwietnia 2012 r. *w sprawie szczegółowego zakresu i formy projektu budowlanego* (Dz. U. z 2012 r. poz. 462 ze zm.)
- Rozporządzeniem Ministra Infrastruktury z dnia 18 maja 2004 r. *w sprawie określenia metod i podstaw sporządzania kosztorysu inwestorskiego, obliczania planowanych kosztów prac projektowych oraz planowanych kosztów robót budowlanych określonych w programie funkcjonalno-użytkowym* (Dz. U. z 2004 r. Nr 130, poz. 1389).
- Rozporządzeniem Ministra Infrastruktury z dnia 23 czerwca 2003 r. *w sprawie informacji dotyczącej bezpieczeństwa i ochrony zdrowia oraz planu bezpieczeństwa i ochrony zdrowia* (Dz.U. z 2003 r., nr 120, poz. 1126).
- Ustawą z dnia 24 sierpnia 1991 r. *o ochronie przeciwpożarowej* (Dz. U. z 2009 r. nr 178, poz.1380 z późn. zm.).
- Rozporządzeniem Ministra Pracy i Polityki Socjalnej z dnia 26 września 1997 r. *w sprawie ogólnych przepisów bezpieczeństwa i higieny pracy* (Dz. U. z 2003 r. Nr 169, poz. 1650 z późn. zm.).
- Zarządzeniem nr 920 Komendanta Głównego Policji z dnia 11 września 2008 r. w sprawie form wykonywania zadań w zakresie działalności archiwalnej w Policji.
- Środowiskowymi Zasadami Wyceny Prac Projektowych – 2003 Rozdział 2 tom 2 oraz Rozdział 1 wydanymi przez Izbę Projektowania Budowlanego, Radę Koordynacyjną Biur Projektów.



Pomieszczenie - przeznaczone  
do wykorzystania na potrzeby  
KP Warszawa- Targówek

gres

Korytarz

gres

Pomieszczenie węzła ciepłego

gres

Rysunek nr 2 - KONCEPCJA przebudowy (podziału) istniejącego pomieszczenia węzła ciepłego w budynku Komisariatu Policji Warszawa - Targówek przy ul. Chodeckiej 3/5 - stan projektowany

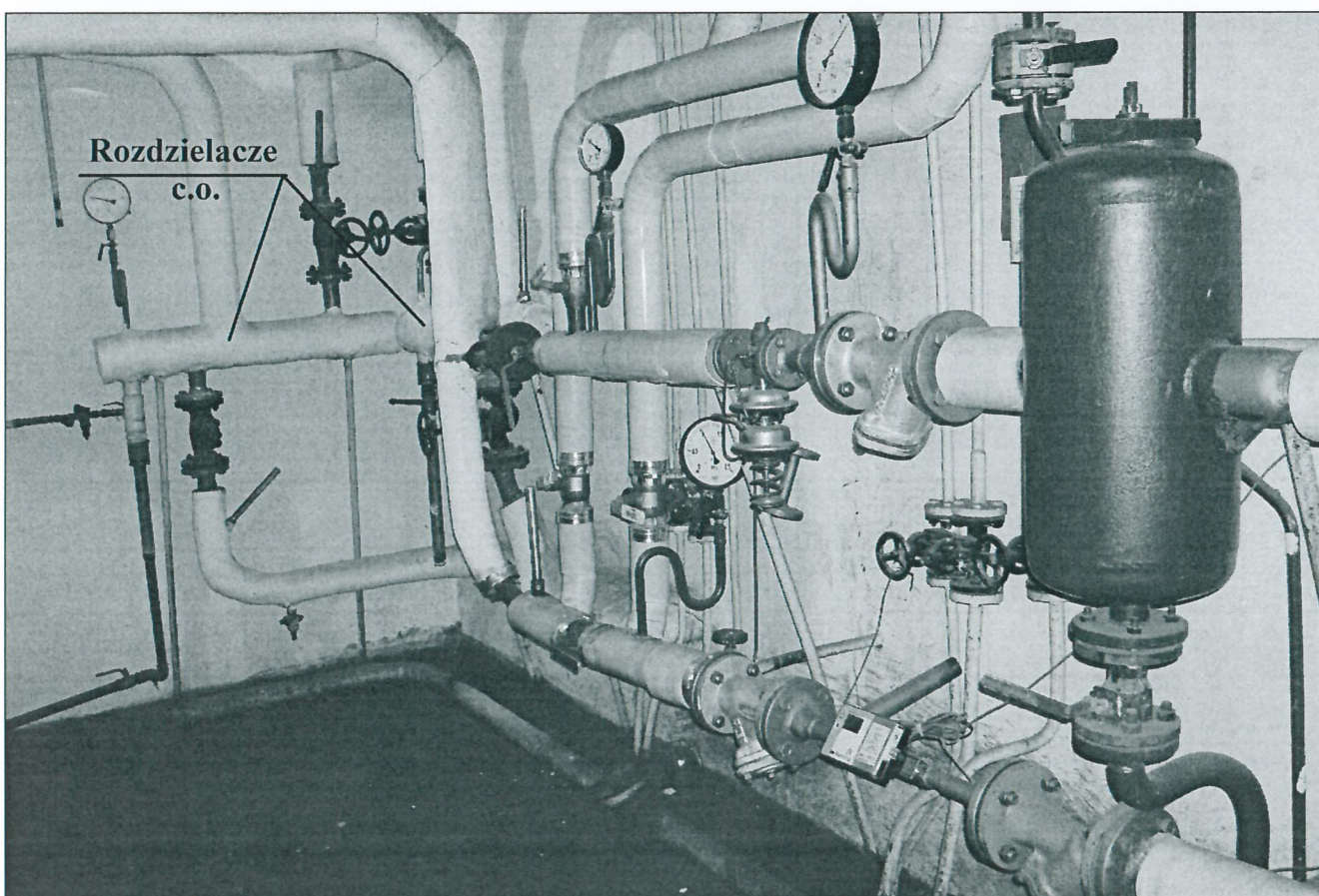
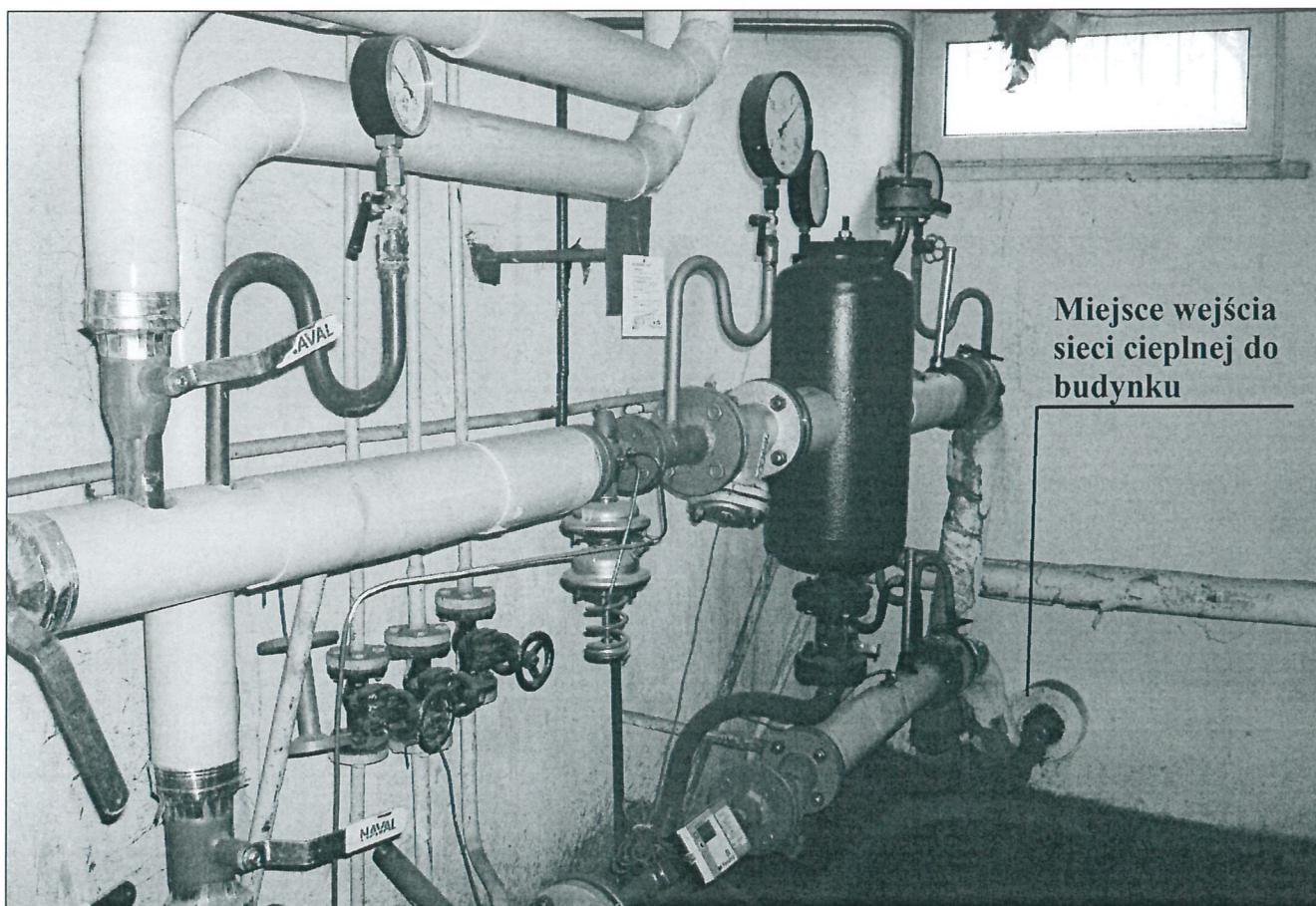
**LEGENDA:**

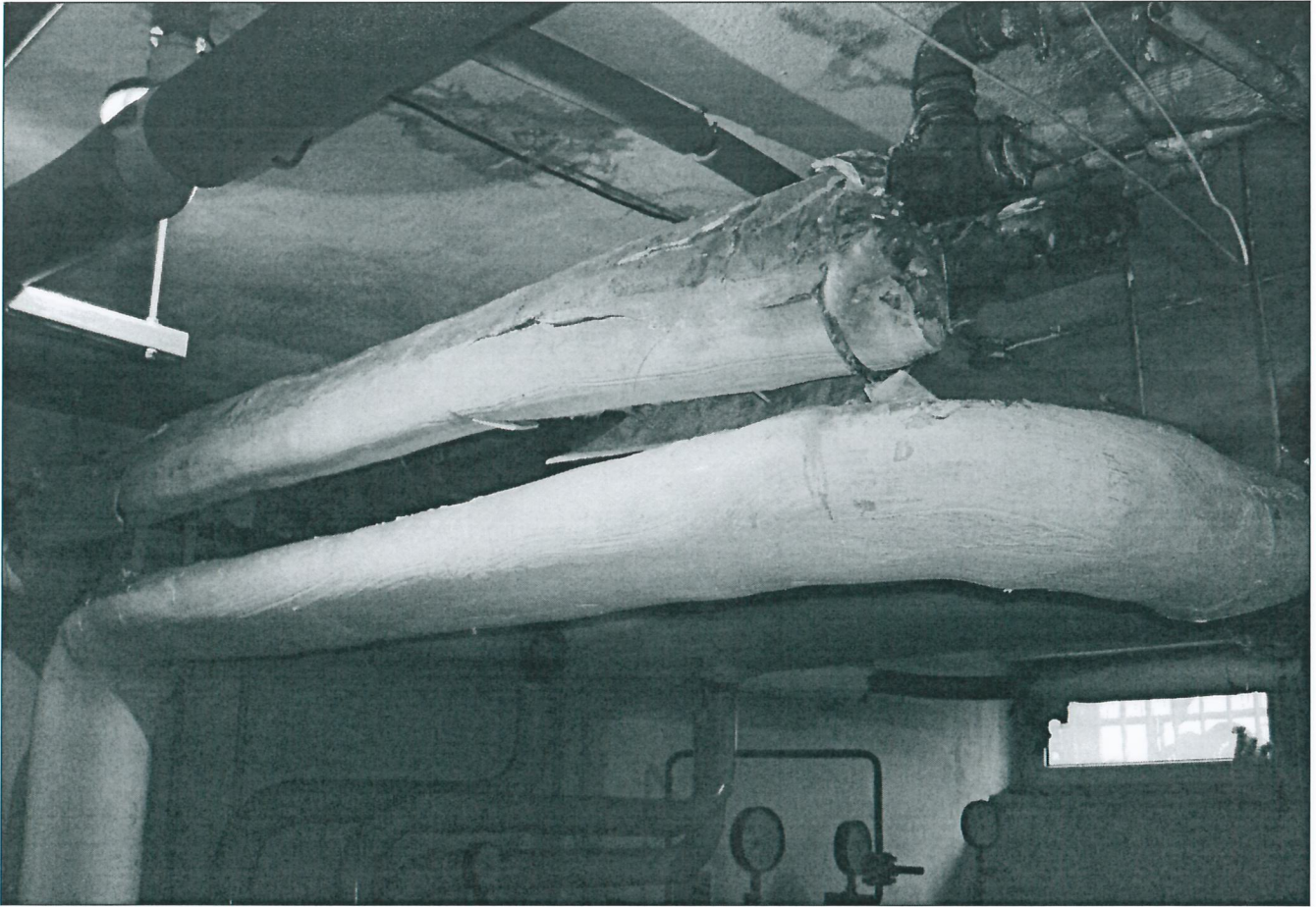
- istniejące pomieszczenie węzła
- ściany projektowane
- ściany przeznaczone do wybudzenia

Rzut piwnicy - rysunek poglądowy

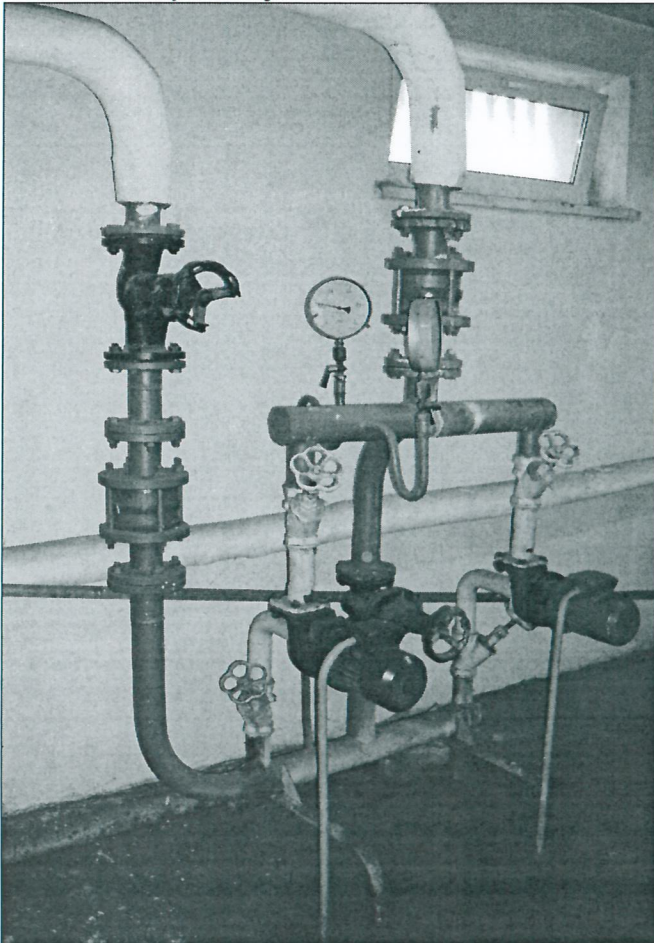


### 3. Dokumentacja fotograficzna – zdjęcia istniejącego pomieszczenia technicznego węzła cieplnego

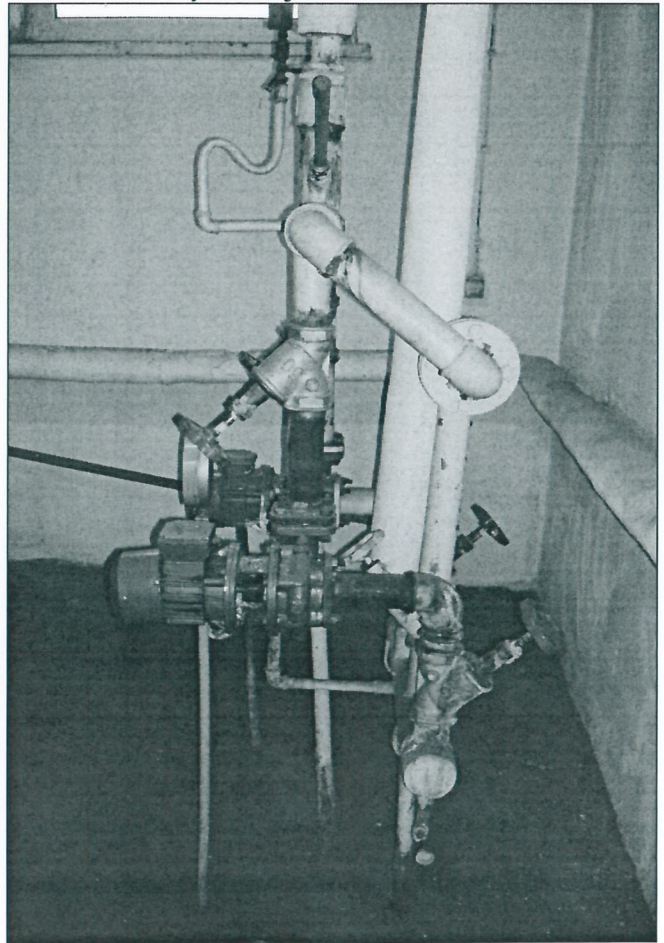




Fot. Widok cyrkulacji c.o.



Fot. Widok cyrkulacji c.w.



Fot. Istniejąca rozdzielnia elektryczna węzła cieplnego

