



Wydział Zamówień Publicznych  
Komendy Stołecznej Policji

WZP - 1823/14/1253/14

**dotyczy: postępowania prowadzonego w trybie przetargu nieograniczonego na „Dostawy samochodów osobowych w policyjnej wersji nieoznakowanej” – nr postępowania WZP-1203/14/45/T.**

Wydział Zamówień Publicznych KSP, działając w imieniu Zamawiającego, zgodnie z art. 38 ust. 1 - 2 ustawy z dnia 29 stycznia 2004 r. Prawo zamówień publicznych (t.j. Dz. U. z 2013r. poz. 907 ze zm.), informuje o treści pytań, które wpłynęły w ww. postępowaniu oraz udzielonych przez Zamawiającego odpowiedziach:

**Pytanie nr 1:**

Czy Zamawiający wrazi zgodę na złożenie oferty na dostawę samochodów wyposażonych w nieaktywna zagłówki fotela kierowcy i pasażera, przy zachowaniu wszystkich innych wymagań SIWZ?

**Odpowiedź na pytanie nr 1:**

Zamawiający informuje, że wyraża zgodę na złożenie oferty na dostawę samochodów wyposażonych w nieaktywne zagłówki foteli przednich.

**Pytanie nr 2:**

W załączniku 2a i 2b punkty C.III.7 specyfikacji technicznej wymagają Państwo:

*Szperacz lub latarka LED wykonana z trwałego materiału, odporna na warunki atmosferyczne (stopień ochrony min IP 54), czas pracy min 3 godziny, z możliwością regulacji wiązki światła (oświetlenie punktowe i rozproszone), możliwość ładowania z instalacji elektrycznej pojazdu (po włączonym zapłonie) poprzez dedykowany uchwyt. Szperacz powinien być przystosowany do możliwości kierowania ruchem drogowym (np. poprzez dodatkowy „stożek”).*

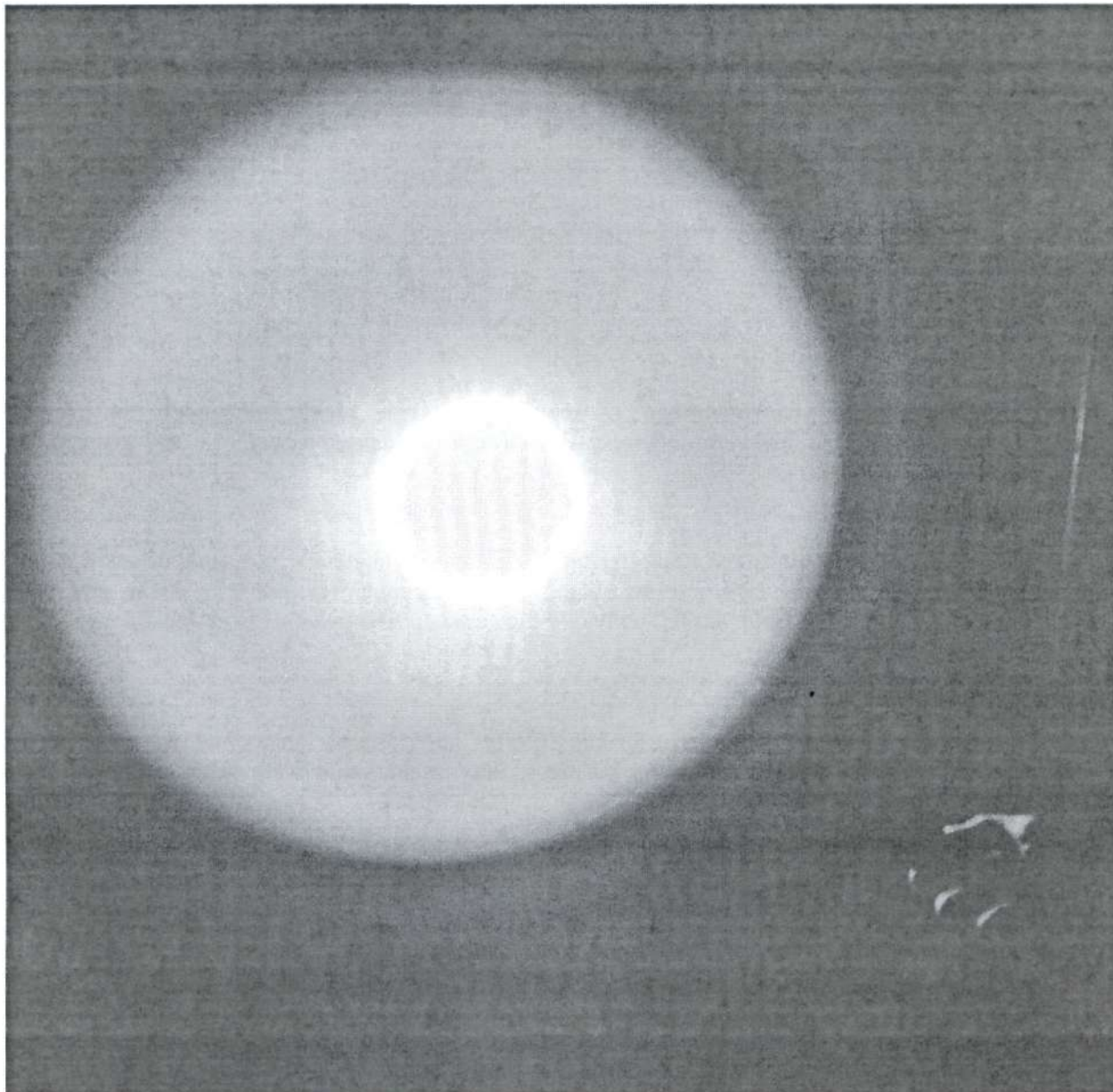
1. Opis powyższego elementu jest bardzo ogólny i umożliwia dostarczenie produktu o dowolnych parametrach świetlnych.

Czy Zamawiający nie uważa za celowe sprecyzowanie danych technicznych produktu np. o: moc światła – min. 500lm, zasięg światła – 200m, tryby pracy, itp.?

2. Czy Zamawiający dopuści latarkę bez funkcji „regulacji wiązki światła” ale posiadającą oświetlenie punktowe i rozproszone generowane jednocześnie z jednej wiązki świetlnej. Takie rozwiązanie jest korzystniejsze dla użytkownika, ponieważ nie wymaga dodatkowych czynności związanych z regulacją wiązki i jest powszechnie stosowane w latarkach, które są na wyposażeniu np. funkcjonariuszy Ruchu Drogowego oraz służb patrolowych

Funkcja „regulacji wiązki światła” była wykorzystywana w latarkach o żarówkowym źródle światła, natomiast nie jest stosowana przy nowego typu latarkach LED.

Poniżej zamieszczam przykładowe zdjęcie obrazujące rozkład światła w latarce tego typu.



**Odpowiedź na pytanie nr 2:**

Zamawiający wyjaśnia, iż zapis „wykonana z trwałego materiału, odporna na warunki atmosferyczne (stopień ochrony min. IP 54), czas pracy min. 3 godziny, z możliwością ładowania z instalacji elektrycznej pojazdu (po włączonym zapłonie) poprzez dedykowany uchwyt. Szperacz powinien być przystosowany do możliwości kierowania ruchem drogowym (np. poprzez dodatkowy „stożek”)”, dotyczy zarówno szperacza i latarki LED. Źródłem światła musi być dioda LED o mocy światła min. 280 lumenów. Czas pracy bez ładowania min. 3h przy 50% mocy światła”.

Powyższe informacje należy traktować wiążąco dla Stron.

NACZELNIK  
Wydziału Zamówień Publicznych  
Komendy Stołecznej Policji

kom. Halina ZONKO  
10/2 W. Prokiewicz