

OPIS PRZEDMIOTU ZAMÓWIENIA
UMUNDUROWANIE BOJOWO-ĆWICZEBNE

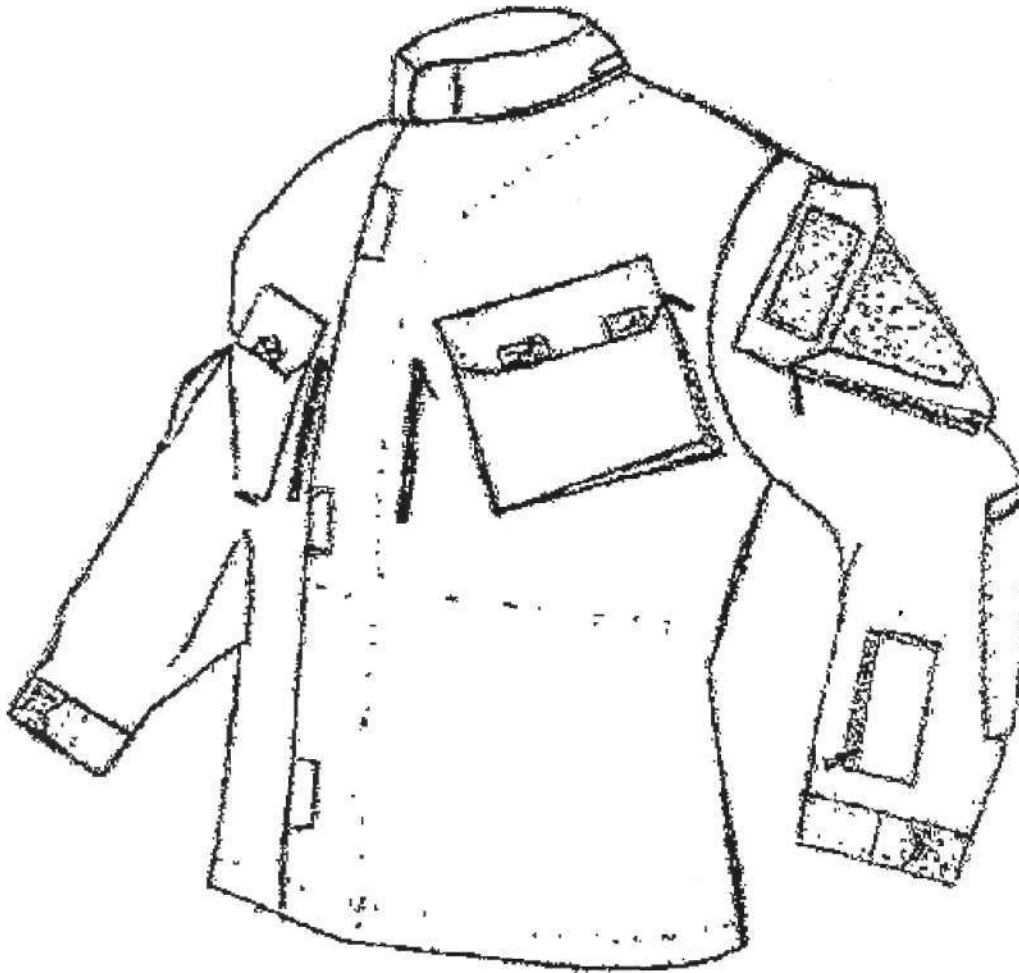
Kombinezon powinien składać się z 5 części:

- 1. BLUZA**
- 2. DOPINANY KAPTUR**
- 3. BLUZA typu „COMBAT SHIRT”**
- 4. SPODNIĘ**
- 5. KOMINIARKA**

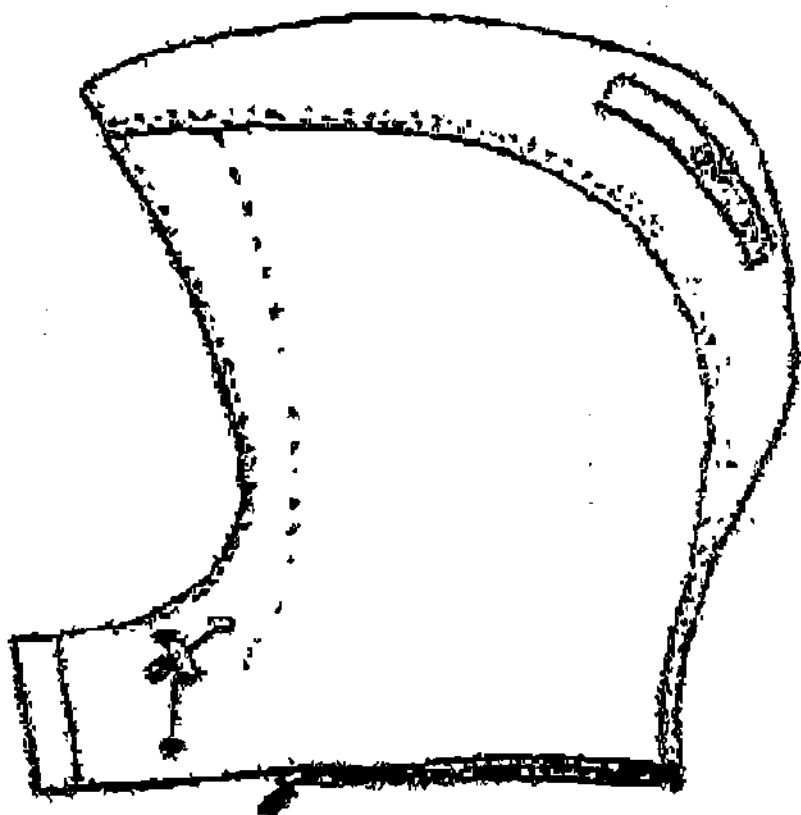
Bluza, kaptur, spodnie i rękawy bluzy typu „Combat Shirt” powinny być wykonane z tkaniny zasadniczej o składzie 50% bawełna i 50% nylon lub 50% bawełna i 50% poliester w kolorze oliwka o fakturze ripstop i gramaturze 210- 250 g/m², termoaktywny korpus bluzy typu „Combat Shirt” winien być wykonany z 63% nylonu, 23% poliestru oraz 14% elastanu, natomiast kominiarka z tkaniny trudnopalnej „Nomex” o gramaturze 90- 120 g/m², w kolorze oliwka. Nici użyte do spodni, bluzy, kaptura i rękawów bluzy typu „Combat Shirt” muszą być odporne na minimalną siłę zrywającą (zgodnie z PN-EN 12590) na poziomie 1719 cN. Nici użyte do korpusu bluzy typu „Combat Shirt” muszą być odporne na minimalną siłę zrywającą (zgodnie z PN-EN 12590) na poziomie 630 cN. Taśmy samoszczepne użyte w całym kombinezonie muszą przy pierwszym otwarciu i zamknięciu rozdzielać się z siłą 2,3 (1,3) N/cm na szerokość rzepa, a po 10 000 cykli z siłą min. 065 N/cm na szerokości rzepa, zgodnie z normą EN 12242.

BLUZA powinna być zapinana pośrodku jednorzędowo na zamek błyskawiczny YKK lub inny o podobnych parametrach techniczno-technologicznych. Patka kryjąca zamek mocowana na rzepy ALFATEX (lub inne o podobnych parametrach techniczno-technologicznych). Góra bluzy powinna być wykończona stójką, z przodu zapinaną na rzep a z tyłu z krytym patką zamkiem umożliwiającym dopinanie kaptura. Na przodach bluzy, na wysokości klatki piersiowej, powinny być naszyte pod skosem (umożliwiający łatwy dostęp przy jednoczesnym korzystaniu przez użytkownika z kamizelki taktycznej) kieszenie z zamkami błyskawicznymi od strony boków. Górna część kieszeni musi być przykryta patką mocowaną na rzepy. Na wysokości klatki piersiowej, równoległe do krawędzi zamka, powinny znaleźć się, kieszenie wewnętrzne zapinane na zamek błyskawiczny wszyty pionowo. Wewnętrzna część kieszeni powinna być wykonana z siatki, celem uzyskania większego komfortu użytkownika. Rękawy powinny być dwuczęściowe, wykończone podwinięciem. Dół rękawa powinien posiadać patkę z rzepem umożliwiającą regulowanie obwodu. Na wierzchnich częściach rękawów powinny być naszyte kieszenie z mieszkiem (mieszek tylko na tylnej części kieszeni), zapinane na zamek błyskawiczny od strony przodów. Centralnie na widocznej części kieszeni powinien być naszyty element pętelkowy taśmy samoszczepnej, w kolorze oliwkowym, przeznaczony do mocowania oznaczenia jednostki. Na rękawach, na

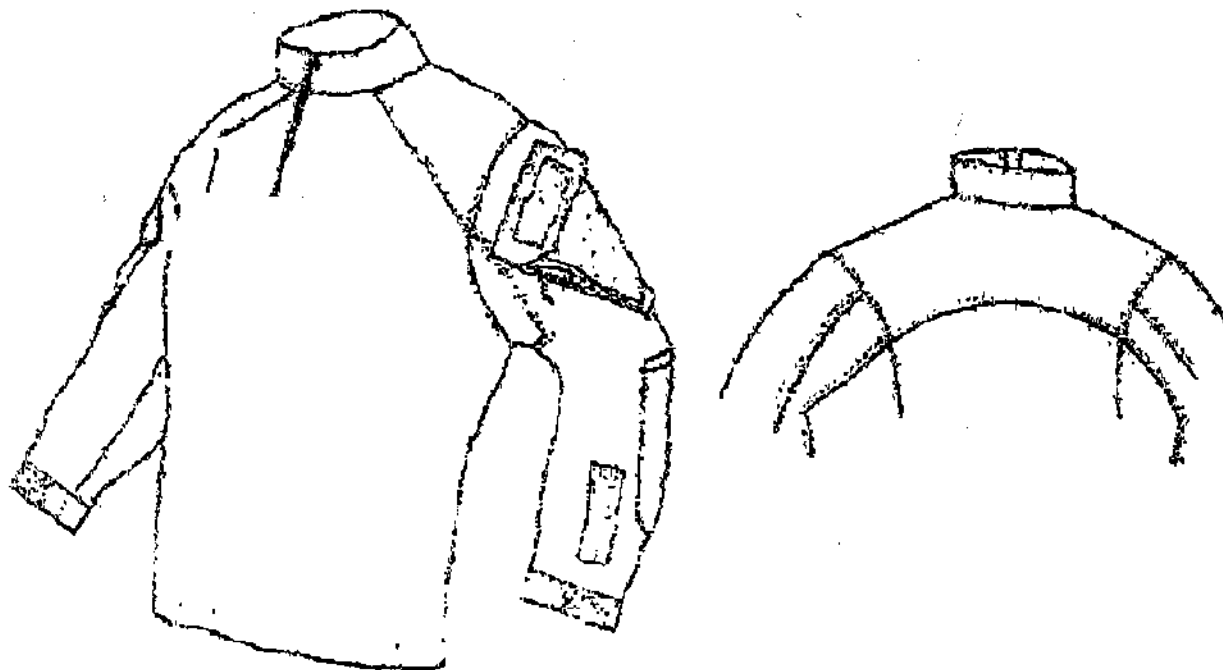
wysokości łokcia, powinny być naszyte wzmocnienia w formie kieszeni z przeznaczeniem na wkładkę amortyzującą wkładaną od górnej bądź dolnej części otworu, zapinanego na rzep. Tył bluzy powinien być wykonany z dwoma nabiegami (zakładkami), umożliwiając swobodę ruchów. Dół bluzy bez rozszerzeń na boki, z przedłużonym tyłem.



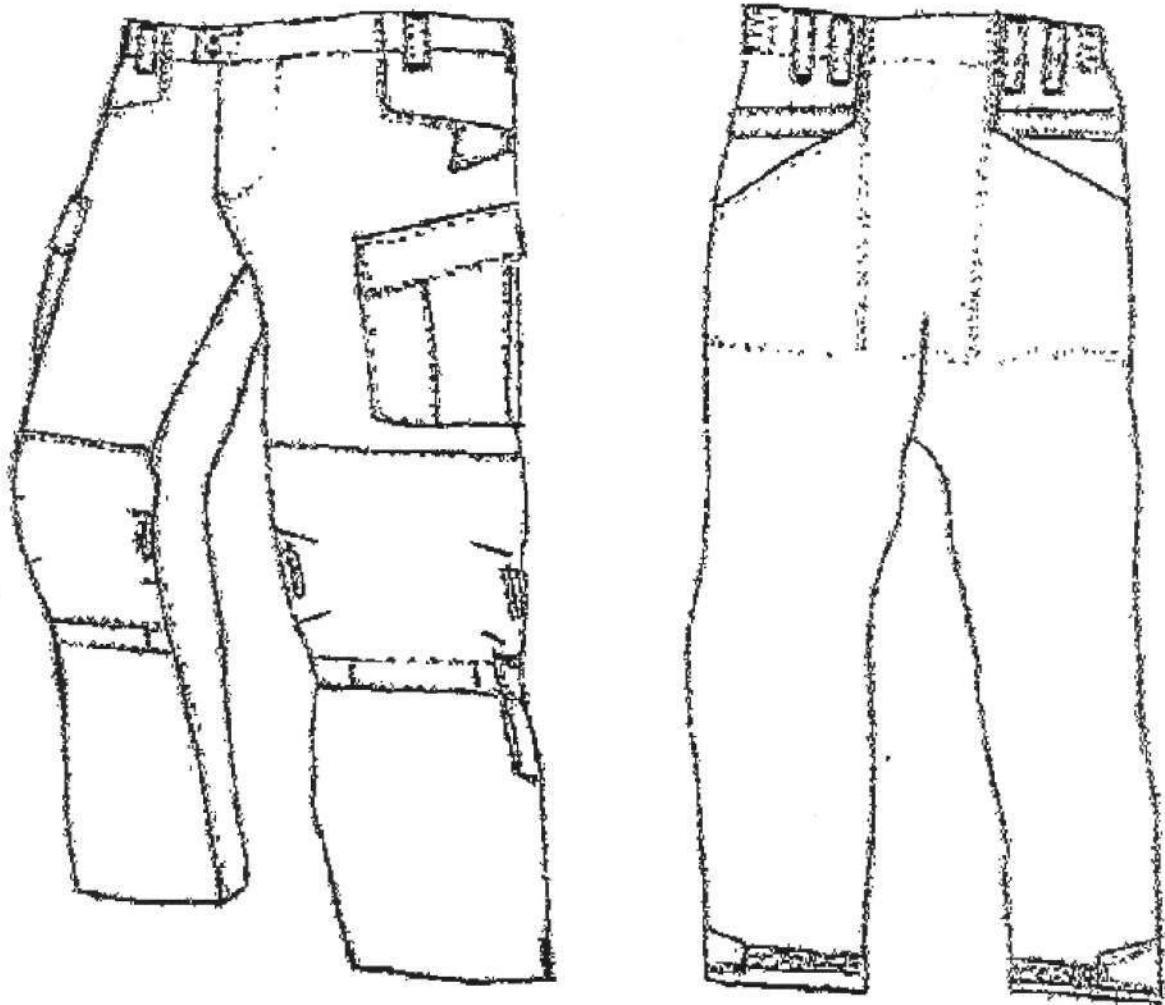
KAPTUR powinien pozwalać na założenie go na hełm typu „Maskpol HBK” lub podobny oraz być wykonany w sposób maksymalnie nieograniczający pola widzenia użytkownika. Kaptur powinien być wykonany z regulacją głębokości za pomocą paska z rzepem, zapinany z przodu na rzepy, oraz gumą w przednich krawędziach regulowaną stoperami. Dolna krawędź kaptura powinna być wykonana z zamkiem błyskawicznym umożliwiającym dopięcie do bluzy.



BLUZA typu „COMBAT SHIRT” powinna składać się z połączenia dwóch zasadniczych elementów: korpusu wykonanego z lekkiej, przewiewnej i elastycznej dzianiny termoaktywnej, oraz z rękawów wykonanych z tkaniny tego samego typu, co użyta w bluzie, spodniach i kapturze kombinezonu ćwiczebnego. Korpus bluzy winien pozwalać na regulację temperatury ciała, zapewniając również odprowadzanie wilgoci na zewnątrz. Konstrukcja materiału zatrzymująca ciepło, szybkoschnąca i zapewniająca pełen zakres ruchu. Dzianina i tkanina zasadnicza w kolorze oliwka. Góra bluzy powinna być wykończona stójką dwuwarstwową z dzianiny. Przód bluzy „combat shirt” powinien być wykonany z dzianiny, gładki bez żadnych kieszeni. Rękawy powinny być uszyte z tkaniny zasadniczej, i być o kroju takim samym jak rękawy w bluzie kombinezonu. Karczki z przodu i z tyłu bluzy „combat shirt” powinny być uszyte z tkaniny zasadniczej, oraz mieć kształt taki by okrywać jedynie ramiona i obojczyki użytkownika a na bokach łączyć się ze stójką. Tył bluzy wykonany z dzianiny dochodzącej do karczków i wszycia stójki. Dół bluzy podwinięty od wewnątrz i wykończony szwem overlock.



SPODNIE powinny być długie, o kroju gwarantującym swobodę ruchów, rozporek zapinany na zamek błyskawiczny. Zapięcie spodni wykonane symetrycznie, zapinane na guzik. Góra spodni powinna być obszyta od wewnątrz tkaniną podstawową tworzącą imitację paska. Wewnątrz imitacji paska po bokach powinna być wszyta taśma gumowa umożliwiająca regulację obwodu paska. W przedniej części paska powinny znajdować się dwa (szerokie na 25 mm) i dwa wąskie (szerokie na 10mm) podtrzymywacze paska (na szwach bocznych), w części tylnej cztery (szerokie na 25mm) podtrzymywacze paska. Podtrzymywacze paska powinny współdziałać z pasem o szerokości 50 mm. Kieszenie przednie powinny być wpuszczane do wewnątrz, w sposób umożliwiający swobodny dostęp przy jednoczesnym korzystaniu przez użytkownika z paska i kamizelki taktycznej. Tylne kieszenie wpuszczane do wewnątrz, zapinane na patkę z rzepem. Na bokach nogawek poniżej otworów kieszeniowych powinny być naszyte dwie kieszenie nakładane, przykryte patkami, zapinane na rzepy. Patki mają mieć przeszycia od przodu przytwierdzającą je do łąty kieszeniowej. Łaty kieszeniowe mają posiadać po dwie zakładki, skierowane do tyłu, umożliwiające zwiększenie objętości. Poniżej kieszeni udowych na obu nogawkach powinna być naszyta kieszeń z jedną krawędzią odstającą do tyłu, przykryta patką, zapinana na rzep. Na wysokości kolan powinno znajdować się po sześć zaszewek zwiększających swobodę w zgięciu kolan, i po dwa tunele umożliwiające przeprowadzenie okrągłej taśmy gumowej z przeznaczeniem na elastyczne podtrzymywacze nakolanników. Przednia część obejmująca kolano powinna być wzmocniona tkaniną podstawową, w formie kieszeni z zaszewkami, zapinanej na rzepy z przeznaczeniem na wkładki amortyzujące, montowane od dolnej strony łąty kieszeniowej. Doły spodni muszą być podwinięte dwukrotnie od wewnątrz i przestębnowane, wykończone patką z rzepem do regulacji obwodu.



KOMINIARKA powinna być wykonana z jednym otworem na oczy, niezmnieszającym pola widzenia użytkownika i umożliwiać noszenie w formie zasłony na twarz z odkrytą głową a także z odkrytą twarzą, gdy kominiarka założona jest na głowę ze wszystkimi szwami typu overlock.