

*Załącznik nr 1 do - Ogłoszenia o zamówieniu
o wartości poniżej 14000 EURO*

Nazwa i adres Zamawiającego:

**KOMENDA STOŁECZNA POLICJI
ul. Nowolipie 2 00 – 150 Warszawa**

OPIS PRZEDMIOTU ZAMÓWIENIA

Nazwa przedmiotu zamówienia	Montaż odstraszaczy ptaków w postaci kolców i siatki w budynku Komisariatu Policji Warszawa - Bemowo
Adres obiektu budowlanego (którego dotyczy opis)	ul. Raginisa 4, 01-317 Warszawa

Wspólny słownik zamówień (CPV) określający przedmiot zamówienia:

CPV: 50800000-3 Różne usługi w zakresie napraw i konserwacji

Warszawa, czerwiec 2013 r.

Spis zawartości opisu przedmiotu zamówienia:

1. Część opisowa
 - 1.1. Charakterystyka ogólna istniejącego budynku
 - 1.2. Opis przedmiotu zamówienia
 - 1.3. Wymagania zamawiającego w stosunku do przedmiotu zamówienia
2. Część informacyjna
3. Część rysunkowa:
 - rysunek nr 1 –elewacja E-1
 - rysunek nr 2 –elewacja E-2
 - rysunek nr 3 –elewacja E-3
 - rysunek nr 4 –elewacja E-4
 - rysunek nr 5 –elewacja E-5
 - rysunek nr 6 –elewacja E-6
 - rysunek nr 7 –elewacja E-7
 - rysunek nr 8 –elewacja E-1a, E-1b
 - rysunek nr 9 –rzut dachu
4. Dokumentacja fotograficzna.

1. CZĘŚĆ OPISOWA

1.1. Charakterystyka ogólna istniejącego budynku

Budynek Komisariatu Policji Warszawa Bemowo przy ul. Raginisa 4 jest budynkiem wolnostojącym, podpiwniczonym, posiada 3 kondygnacje nadziemne. Wykonany w technologii tradycyjnej o konstrukcji murowanej. Na przełomie 2012 i 2013 roku wykonano termomodernizację budynku, która obejmowała między innymi docieplenie ścian, remont dachu w tym wymianę wszystkich zewnętrznych obróbek blacharskich

Obecnie na budynku Komisariatu Policji Warszawa- Bemowo przy ul. Raginisa 4 przebywają duże ilości gołębi miejskich, które powodują duże zanieczyszczenie odchodami: obróbek blacharskich (tj. parapetów zewnętrznych, attyk, murów spacerniaka, daszków zewnętrznych), krat okiennych, obudów klimatyzatorów, opraw oświetleniowych, kamery monitoringu, elewacji i terenu utwardzonego.

W związku z powyższym zachodzi konieczność ochrony wyżej wymienionych (nowych) elementów budynku przed dewastacją ze strony gołębi miejskich.

Stan istniejący elementów budynku podlegających ochronie przeciw ptakom przedstawiono w dokumentacji fotograficznej pkt. 4 opisu przedmiotu zamówienia.

1.2. Opis przedmiotu zamówienia

Przedmiotem zamówienia jest montaż odstraszaczy ptaków w postaci kolców i siatki w budynku Komisariatu Policji Warszawa Bemowo ul. Raginisa 4.

Przedmiot zamówienia obejmuje wykonanie usługi w zakresie:

a) Montażu kolców zabezpieczających przed ptakami na niżej wymienionych elementach:

- obróbki blacharskie parapetów zewnętrznych (zabezpieczeniu przed ptakami podlega cała szerokość parapetów), szerokość parapetów 32 cm, łączna długość 79,10 [mb],
- obróbki blacharskie daszków zewnętrznych:
 - daszek elewacja E-1 (zabezpieczeniu przed ptakami podlega zewnętrzna część obróbek blacharskich o szerokości 18 cm), łączna długość 5,90 [mb],
 - daszek na elewacji E-3 (zabezpieczeniu przed ptakami podlega cała szerokość obróbki blacharskiej), szerokość obróbki 55 cm, długość 6,75 [mb],
 - daszek na elewacji E-4 (zabezpieczeniu przed ptakami podlega cała szerokość obróbki blacharskiej), szerokość obróbki 65 cm, długość 2,35 [mb],
 - daszek na elewacji E-5 (zabezpieczeniu przed ptakami podlega cała szerokość obróbki blacharskiej), szerokość obróbki 65 cm, długość 9,70 [mb],
- obróbki blacharskie attyk (zabezpieczeniu przed ptakami podlega zewnętrzna część obróbki blacharskiej attyki o szerokości 20 cm), łączna długość 117,60 [mb],
- obróbki blacharskie murów spacerniaka (zabezpieczeniu przed ptakami podlega cała szerokość obróbek):
 - szerokość obróbki 21 cm, łączna długość 3,85 [mb]
 - szerokość obróbki 32 cm, łączna długość 15,09 [mb]
- górne obudowy klimatyzatorów:
 - szerokości 31 cm, łączna długość 2,65 [mb]
 - szerokości 29 cm, łączna długość 2,40 [mb]
- oprawy oświetleniowe wraz z wysięgnikami – 3 szt.
- kamera monitoringu wraz z wysięgnikiem – 1 szt.
- kaseton – napis „POLICJA” (zabezpieczeniu przed ptakami podlega górna część kasetonu), szerokość 10 cm, długość 1,50 [mb],
- montaż kolców zabezpieczających przed ptakami na górnej krawędzi krat 32,10 [mb]

b) Montażu siatki na niżej wymienionych elementach:

- kraty okienne, łączna powierzchnia do zabezpieczenia 90,10 [m²]

Wejście na dach możliwe jest poprzez wąż dachowy z klatki schodowej budynku (wymiary wężu dachowego 73 cm x 73 cm), dostęp do obróbek blacharskich parapetów zewnętrznych możliwy będzie z pomieszczeń budynku.

Szczegółowo zakres realizacji z podziałem na poszczególne etapy został przedstawiony w części rysunkowej pkt. 3 opisu przedmiotu zamówienia.

1.3. Wymagania zamawiającego w stosunku do przedmiotu zamówienia.

W ramach realizacji przedmiotu zamówienia Wykonawca zobowiązany jest do:

- zakupu wszystkich niezbędnych materiałów do wykonania usługi,
- usługa wykonywana w ramach przedmiotu zamówienia powinna obejmować całość prac niezbędnych do realizacji przedmiotu zamówienia, w tym między innymi: roboty przygotowawcze i porządkowe, wywóz odpadów oraz utylizację odpadów, użycia drabin i innych konstrukcji oraz metod niezbędnych do wykonania montażu,
- realizacji przedmiotu zamówienia przy udziale osób posiadających ważne, aktualne i specjalistyczne badanie lekarskie stwierdzające zdolność do wykonywania prac na wysokości powyżej 3 m,
- prowadzenia usług z zapewnieniem warunków zgodnych z przepisami w zakresie BiHP, ochrony środowiska, ppoż.,
- zabezpieczenia na bieżąco terenu, na którym będzie wykonywana usługa, w sposób uniemożliwiający wyrządzenie szkód w mieniu lub osobom trzecim,
- wykonywania usługi w taki sposób, który nie spowoduje uszkodzenia elementów budynków.

1.3.1. Wymagania w zakresie użytych materiałów

a) Kolce zabezpieczające przed ptakami

- do realizacji usługi należy zastosować kolce z zabezpieczonymi ostrymi końcówkami, np. za pomocą nakładek gumowych bądź silikonowych, bądź kolce z końcówkami zagiętymi w dół (zgodnie z wydaną opinią przez Generalnego Dyrektora Ochrony Środowiska w piśmie znak DOPozgiz.600.Z.5.2011.dł z dnia 10.03.2011 r. – kopie pisma załączono w pkt. 2 opisu przedmiotu zamówienia),
- kolce powinny być wykonane z stali nierdzewnej, długość kolców: minimum 10 cm, średnica kolców minimum 1,2 [mm],
- podstawa modułu powinna być wykonana z bezbarwnego poliwęglanu odpornego na warunki atmosferyczne (wysokie i niskie temperatury, promienie słoneczne) oraz ptasie odchody,
- klej montażowy: odporny na działanie warunków atmosferycznych i promieniowania UV., bezbarwny.

b) Siatka

- należy zastosować siatkę polietylenową o oczku nie większym niż 50 x 50 mm, odporna na działanie warunków atmosferycznych i promieniowania UV (kolorystyka do uzgodnienia z Zamawiającym).

1.3.2. Wymagania w zakresie montażu

a) zakres montażu kolców

- przygotowanie powierzchni pod montaż tj. dokładne oczyszczenie powierzchni (w tym usunięcie odchodów ptaków), odfuszczenie podłoża - z uwagi na nowe elementy (podlegające gwarancji) na których mocowane będą kolce zabrania się czyszczenia powierzchni metodami powodującymi niszczenie zewnętrznych powłok np. obróbek blacharskich które wykonane są z blachy stalowej powlekanej,
- przymocowanie na klej montażowy podstawy kolców do powierzchni podlegającej ochronie przed ptakami (nie dopuszcza się montażu kolców do podłoża za pomocą wkrętów, nitów itp.),
- montowane kolce nie powinny być skierowane w dół bądź w bok,

b) montaż siatki

- siatkę należy zamontować na powierzchni czołowej krat okiennych jak również po obwodzie powierzchni bocznych krat (kraty wykonane są z płaskownika 40 x 15 mm i odsunięte są od ściany zewnętrznej na wspornikach do 16 cm), nie dopuszcza się mocowania siatki do ścian budynku.

2. Część informacyjna

- pismo Generalnego Dyrektora Ochrony Środowiska znak DOPozgiz.600.Z.5.2011.dł z dnia 10.03.2011 r. w sprawie wydania opinii dotyczącej stosowania odstraszaczy ptaków w postaci kolców.



Warszawa, dnia 16.03.2011 r.

GENERALNY DYREKTOR OCHRONY ŚRODOWISKA

Michał Kietsznia

DOPozgiz.600.Z.5.2011.dł

Regionalna Dyrekcja Ochrony Środowiska
w Warszawie
W P L Y N E Ł O
2011 -03- 17
L.dz. 3816 podpis WPN

Towarzystwo Przyrodnicze „Bocian”

ul. Radomska 22/32

02-323 Warszawa

W związku z pismem z dnia 15 grudnia 2010 r., w sprawie wydania opinii dotyczącej stosowania odstraszaczy ptaków w postaci kolców, Departament Ochrony Przyrody uprzejmie przekazuje poniższe stanowisko.

Odnośnie odstraszaczy w postaci kolców pozytywnie wypowiedziała się Państwowa Rada Ochrony Przyrody, która jest organem doradczym Ministra Środowiska.

Sam montaż tych urządzeń nie wymaga zezwolenia Generalnego Dyrektora Ochrony Środowiska, gdyż nie jest wymieniony jako czynność zakazana w ustawie z dnia 16 kwietnia 2004 r. o ochronie przyrody (Dz. U. z 2009 r. Nr 151, poz. 1220, z późn. zm.).

Nie każdy przypadek nabicia się zwierzęcia na kolce jest zawiniony przez człowieka. Biorąc pod uwagę popularność urządzenia i powszechność jego stosowania nie można wykluczyć, iż osobnik który poniósł śmierć na kolcach był chory bądź osłabiony, uciekał przed drapieżnikiem, bądź znalazł się w okolicy urządzenia przez przypadek, np. w wyniku silnego podmuchu wiatru. Jakkolwiek ww. przykłady sytuacji mogą się wydawać nietypowe, nie można ich całkowicie wykluczyć i każdy przypadek śmierci zwierzęcia na kolcach należy analizować indywidualnie.

Jednakże, biorąc pod uwagę coraz częściej napływające do Departamentu sygnały odnośnie ptaków ulegających zranieniu w miejscach zamontowania ww. urządzeń, przedstawiam następujące stanowisko.

Obecnie na rynku dostępna jest szeroka oferta kolców zapobiegających siadaniu ptaków w miejscach niepożądanych, w tym kolce z zabezpieczonymi ostrymi końcówkami, np. za pomocą nakładek gumowych bądź silikonowych, bądź też kolce z końcówkami zagiętymi

w dół. Taki typ urządzenia zwykle zapobiega zranieniu ptaków, nawet w sytuacji przypadkowego znalezienia się zwierzęcia w bezpośredniej bliskości urządzenia. Ponadto, kolce z zabezpieczonymi końcówkami nie stanowią zagrożenia dla zdrowych ptaków. Departament Ochrony Przyrody zaleca stosowanie tego wariantu urządzenia ze względu na bezpieczeństwo ptaków.

Odstraszacze w postaci kolców, w przypadku nieprawidłowego montażu, mogą stanowić zagrożenie dla ptaków. Za nieprawidłowy montaż uważa się wszelkie sytuacje, w których urządzenie nie jest widoczne dla zwierząt z daleka, jak np. kolce zamontowane we wnękach balkonowych na suficie bądź ścianach bocznych (skierowane w dół bądź w bok). Ponadto, niedopuszczalny jest montaż urządzenia w sposób utrudniający ptakom dostęp do stanowisk bądź siedlisk lęgowych, np. zasłaniając częściowo lub całkowicie wlot do otworów, szczelin, gniazd już zajmowanych, etc. Działanie takie stanowi naruszenie przepisów ustawy o ochronie przyrody, tj. art. 52 ust. 1 pkt 1, 4 oraz 11, gdyż utrudnia lub uniemożliwia dostęp do siedliska bądź schronienia, a także może prowadzić do przepłoszenia, okaleczenia, a nawet śmierci zwierzęcia.

W przypadku chęci montażu urządzeń odstraszających ptaki w miejscach utrudniających bądź uniemożliwiających ptakom dostęp do siedlisk lęgowych bądź schronień, należy, zgodnie z art. 56 ust. 2 ustawy o ochronie przyrody, zwrócić się do właściwego miejscowo regionalnego dyrektora ochrony środowiska o wydanie zezwolenia na odstępstwa od zakazów wymienionych w art. 52 ust. 1 pkt 4 i 5 ww. ustawy.

W związku z powyższym zaleca się, aby podmioty zajmujące się dystrybucją i montażem urządzeń odstraszających w postaci kolców przeszkoliły osoby odpowiedzialne za praktyczne montowanie urządzeń w zakresie ich instalowania w sposób zgodny z przepisami ochrony przyrody. Pożądanym działaniem byłoby również zamieszczenie stosownej informacji przy produktach tego typu, celem uniknięcia zagrożenia dla dzikich zwierząt w przypadku wyrażenia przez klienta chęci wykonania przez niego montażu indywidualnie.

Do wiadomości:

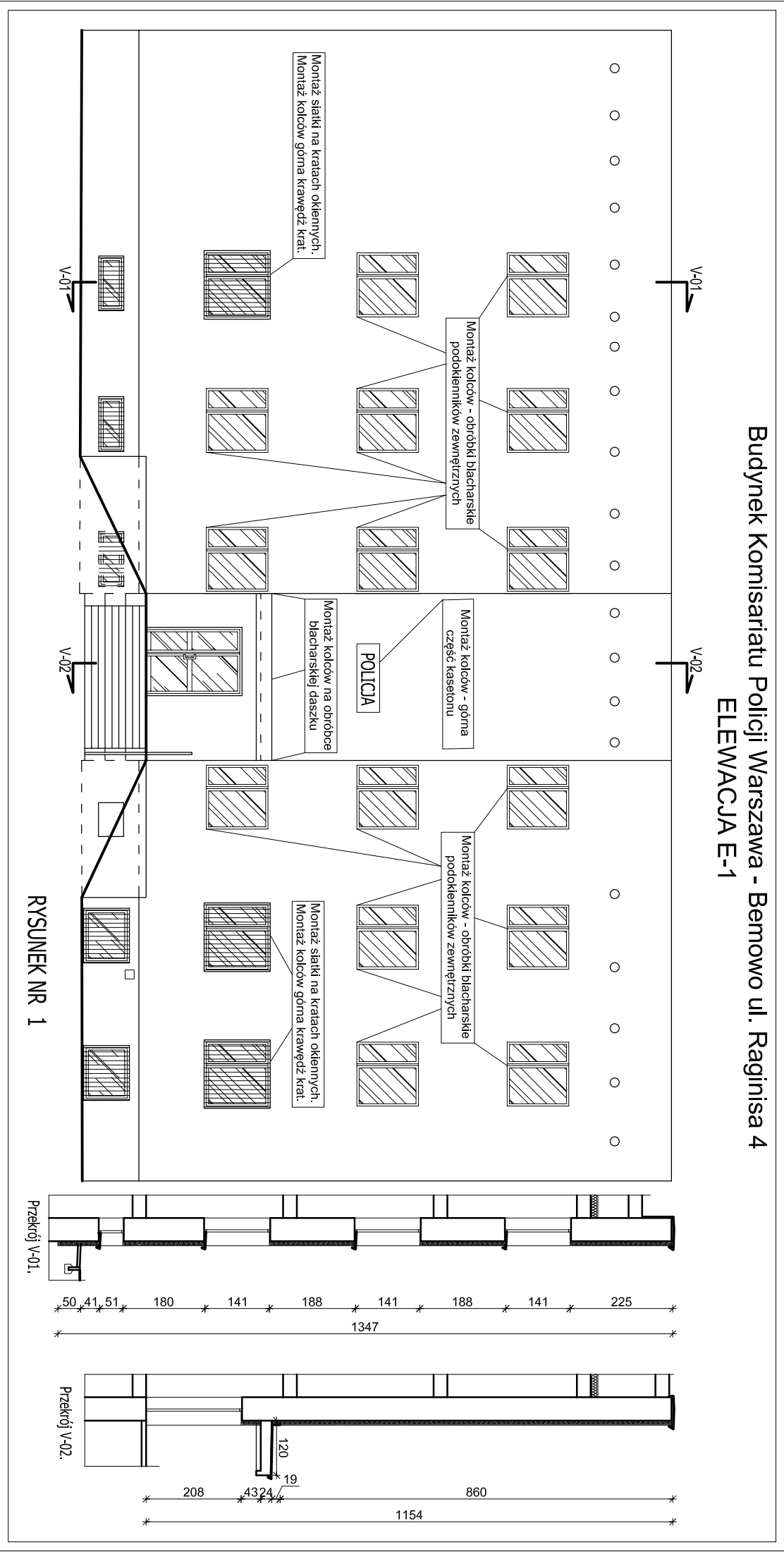
1. Regionalni Dyrektorzy Ochrony Środowiska – wszyscy
2. Biuro Inicjatyw Społecznych, Kancelaria Prezydenta Rzeczypospolitej Polskiej
3. Wojciech Kułak, Komisarjat I Policji w Opolu
4. Firma JACOPIC
5. INWEN sp. j.
6. PB-H Sambud
7. Pan Korneliusz Smolik, BirdSystem
8. Pan Adam Gatniejewski
9. Pani Zofia Brzozowska
10. Pan Albin Mroziński
11. Pan Stanisław Czyż

GENERALNY DYREKTOR
OCHRONY ŚRODOWISKA
Michał Kiełsznia

3. Część rysunkowa:

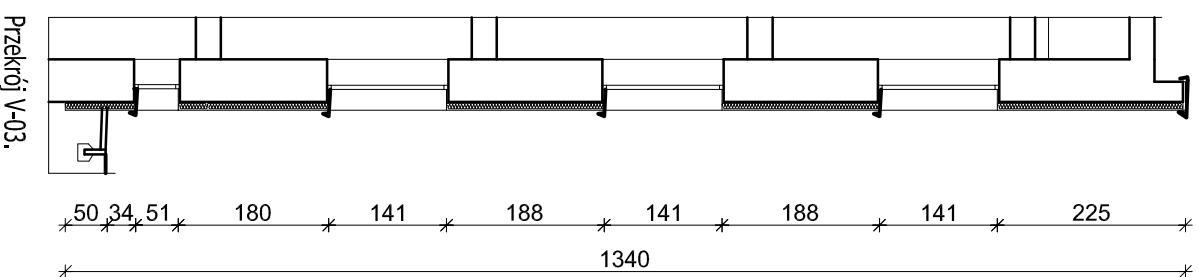
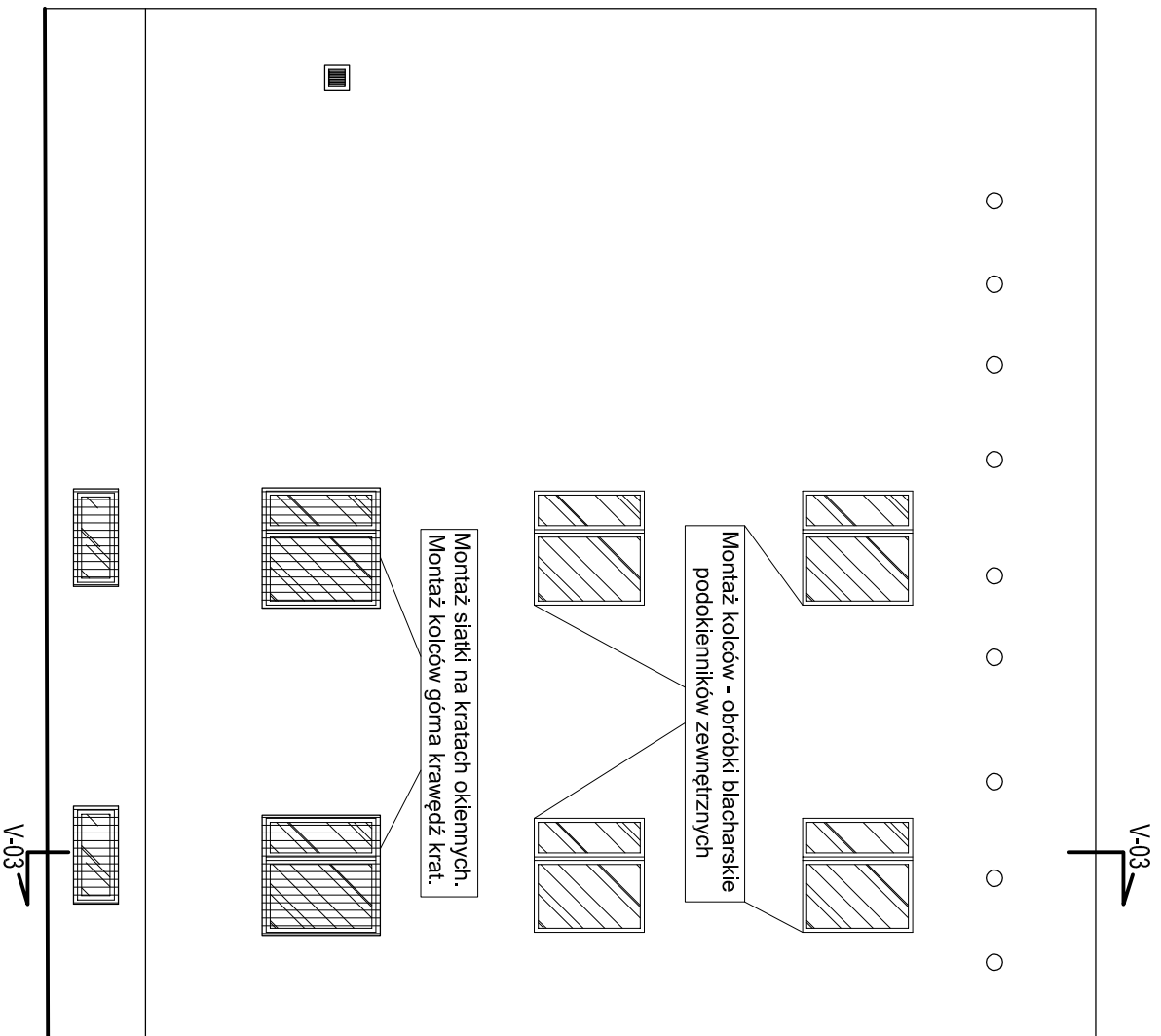
- rysunek nr 1 –elewacja E-1
- rysunek nr 2 –elewacja E-2
- rysunek nr 3 –elewacja E-3
- rysunek nr 4 –elewacja E-4
- rysunek nr 5 –elewacja E-5
- rysunek nr 6 –elewacja E-6
- rysunek nr 7 –elewacja E-7
- rysunek nr 8 –elewacja E-1a, E-1b
- rysunek nr 9 –rzut dachu

Budynek Komisariatu Policji Warszawa - Bemowo ul. Raginisa 4 ELEWACJA E-1



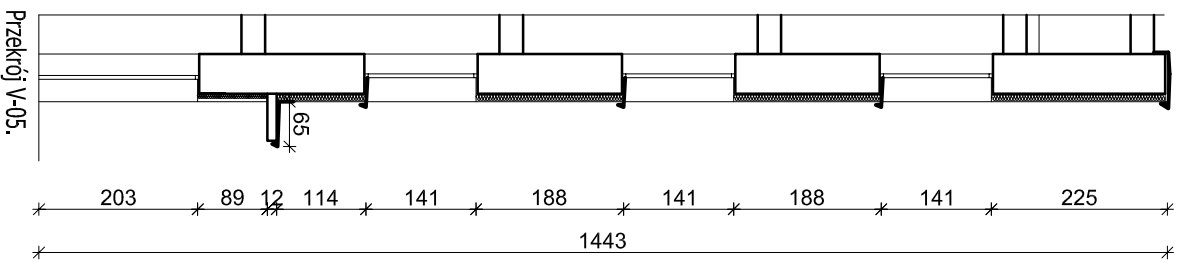
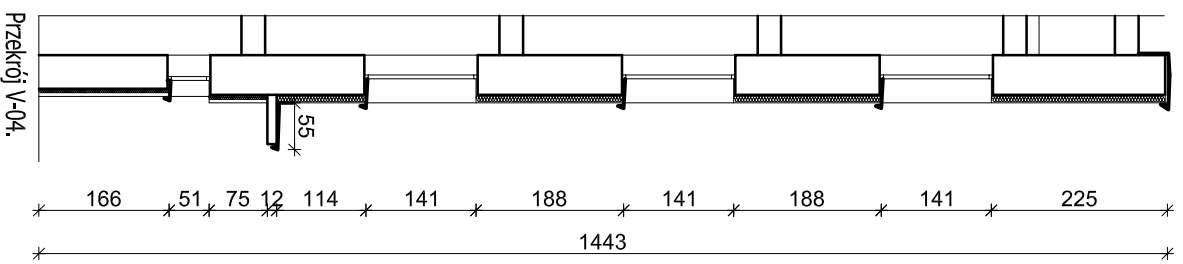
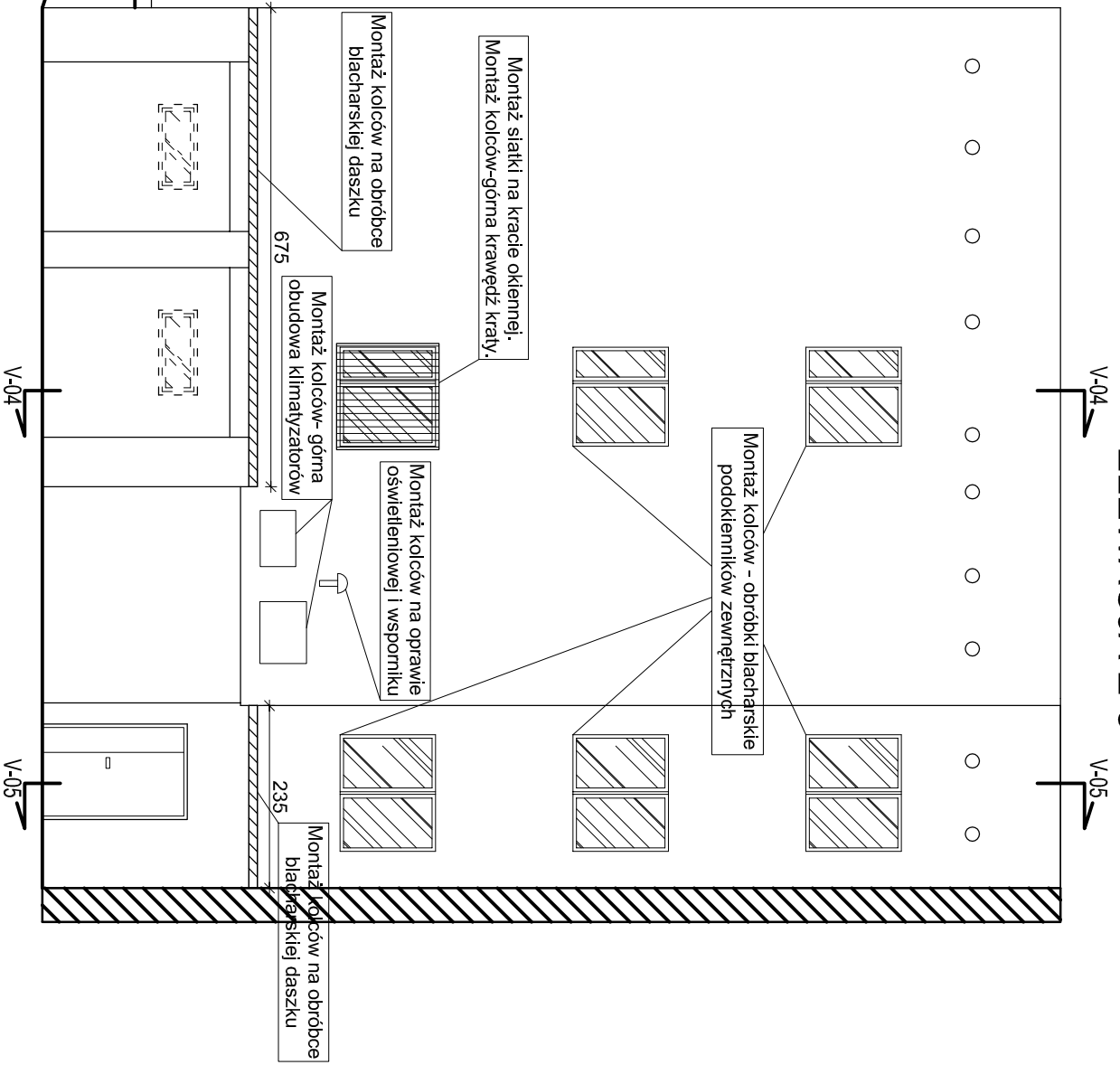
RYSUNEK NR 1

Budynek Komisariatu Policji Warszawa - Bemowo ul. Raginisa 4
ELEWACJA E-2



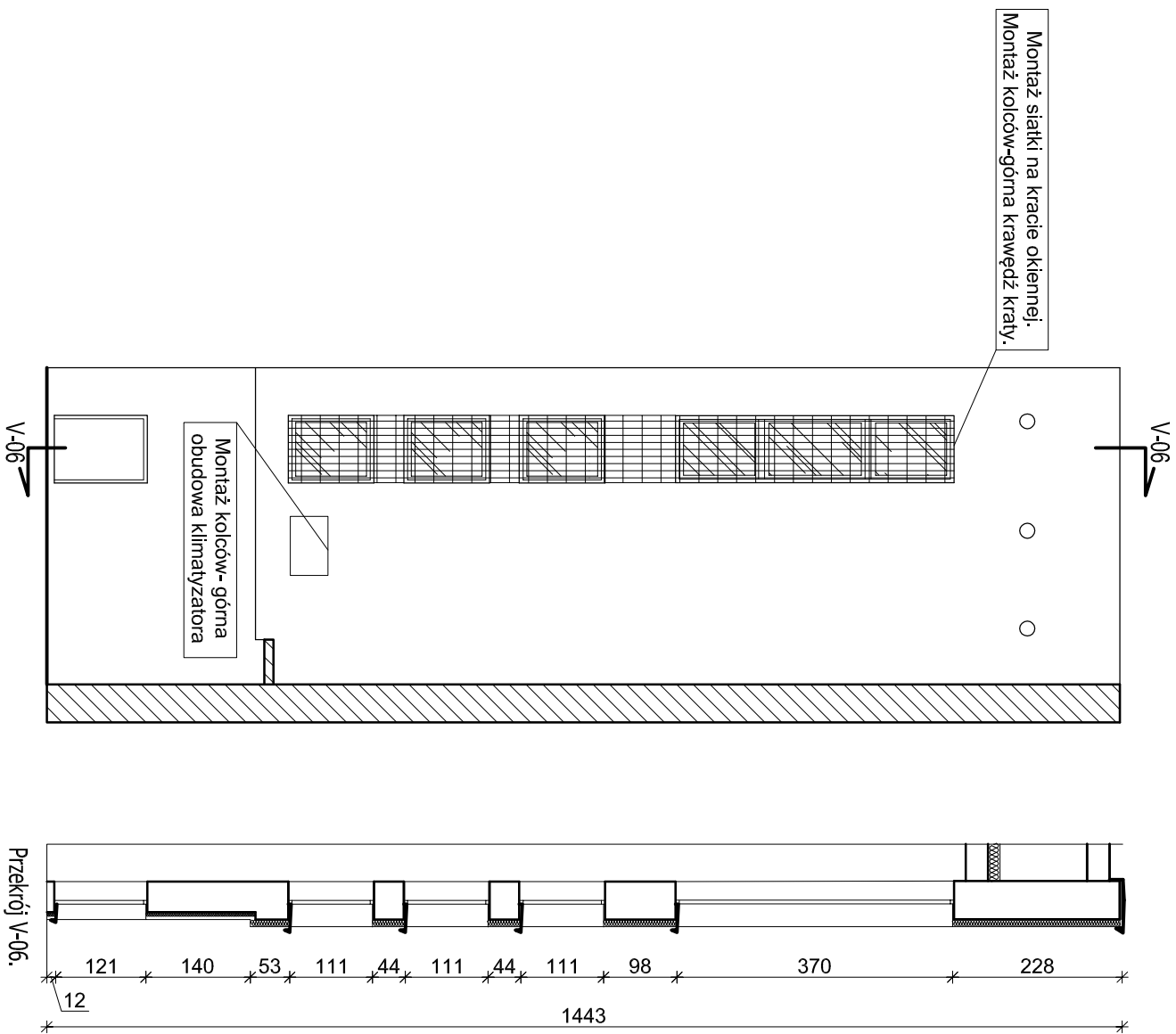
RYSUNEK NR 2

Budynek Komisarjatu Policji Warszawa - Bemowo ul. Raginisa 4
 ELEWACJA E-3



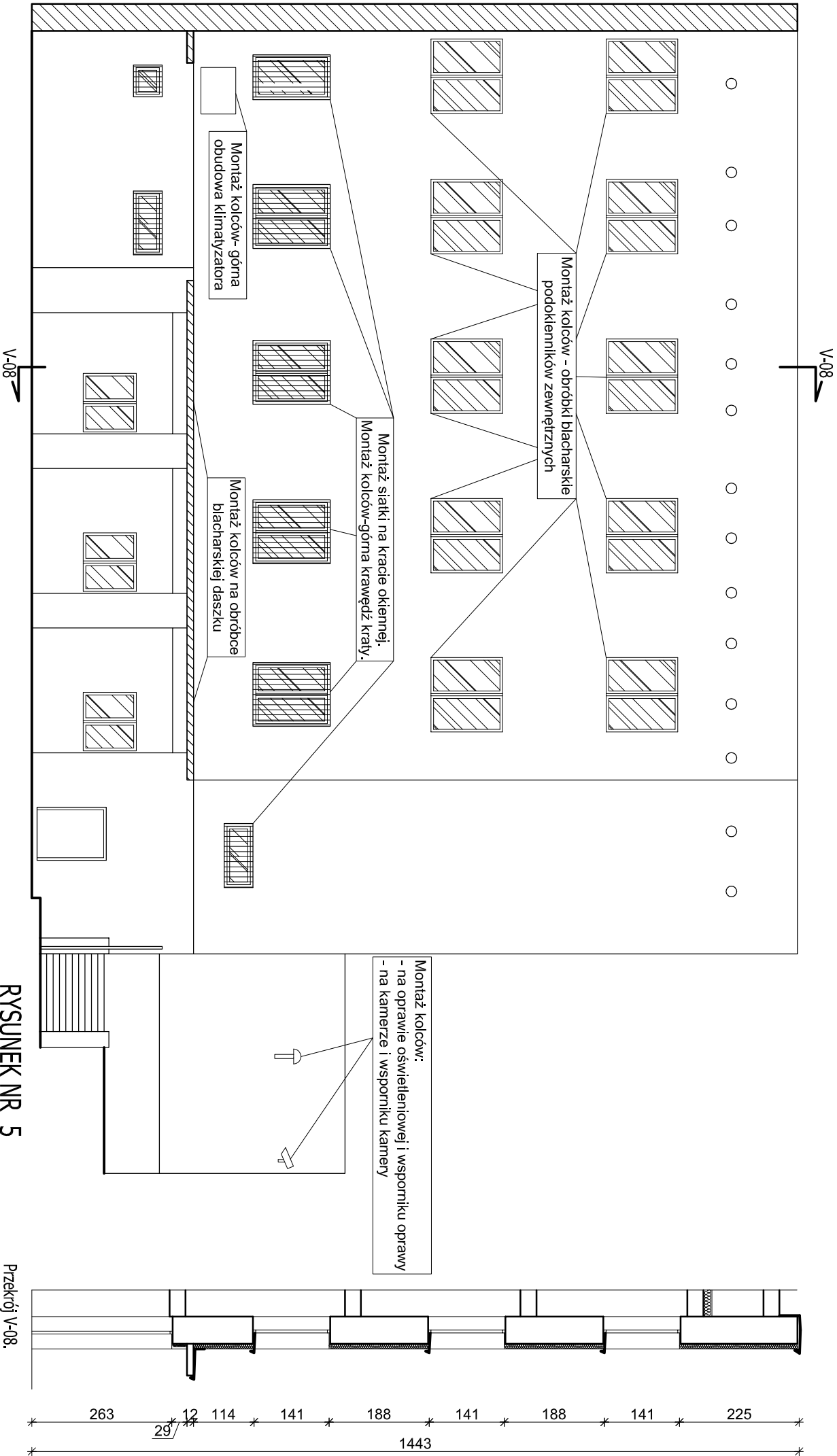
RYSUNEK NR 3

Budynek Komisarjatu Policji Warszawa - Bemowo ul. Raginisa 4
ELEWACJA E-4



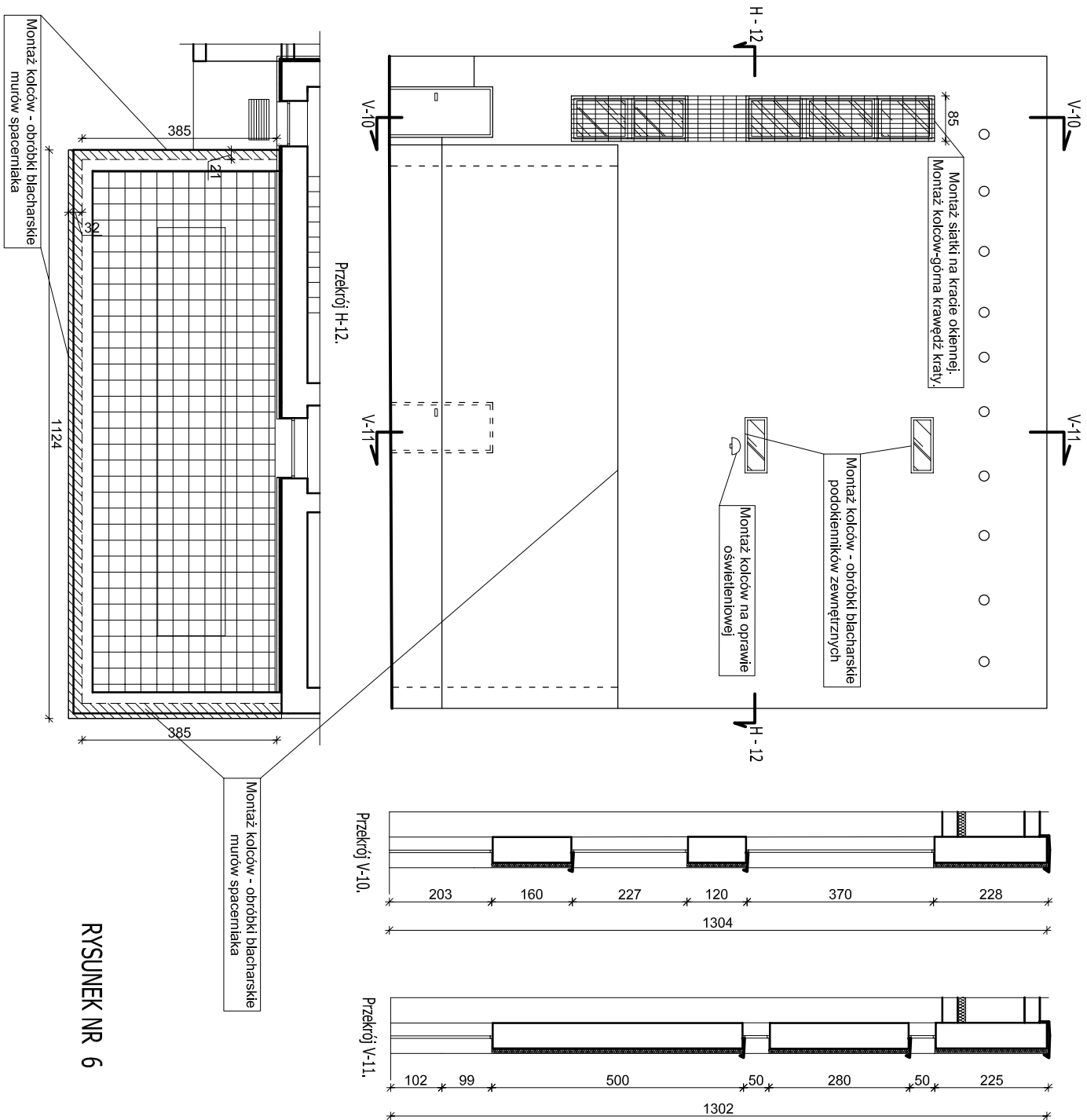
RYSUNEK NR 4

Budynek Komisariatu Policji Warszawa - Bemowo ul. Raginisa 4 ELEWACJA E-5



RYSUNEK NR 5

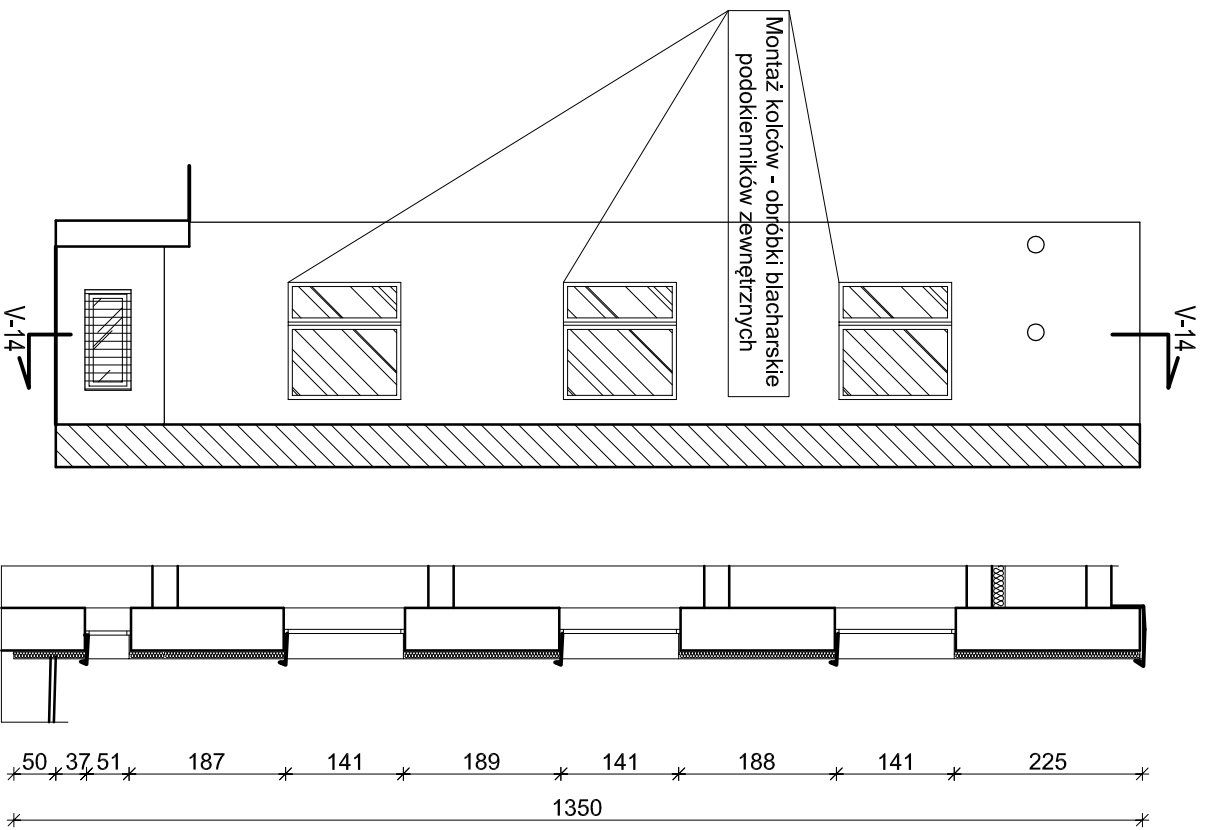
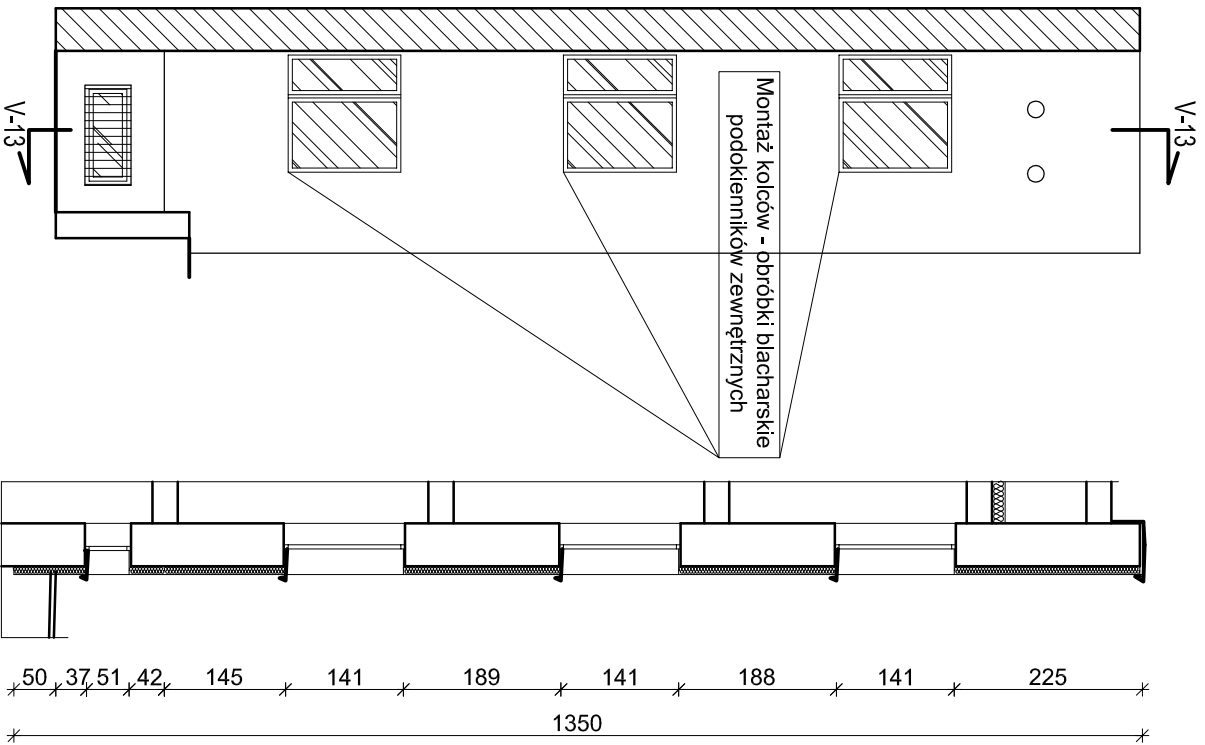
Budynek Komisarjatu Policji Warszawa - Bemowo ul. Raginisa 4
 ELEWACJA E-6



RYСУNEK NR 6

Budynek Komisarjatu Policji Warszawa - Bemowo ul. Raginisa 4
ELEWACJA E-1a

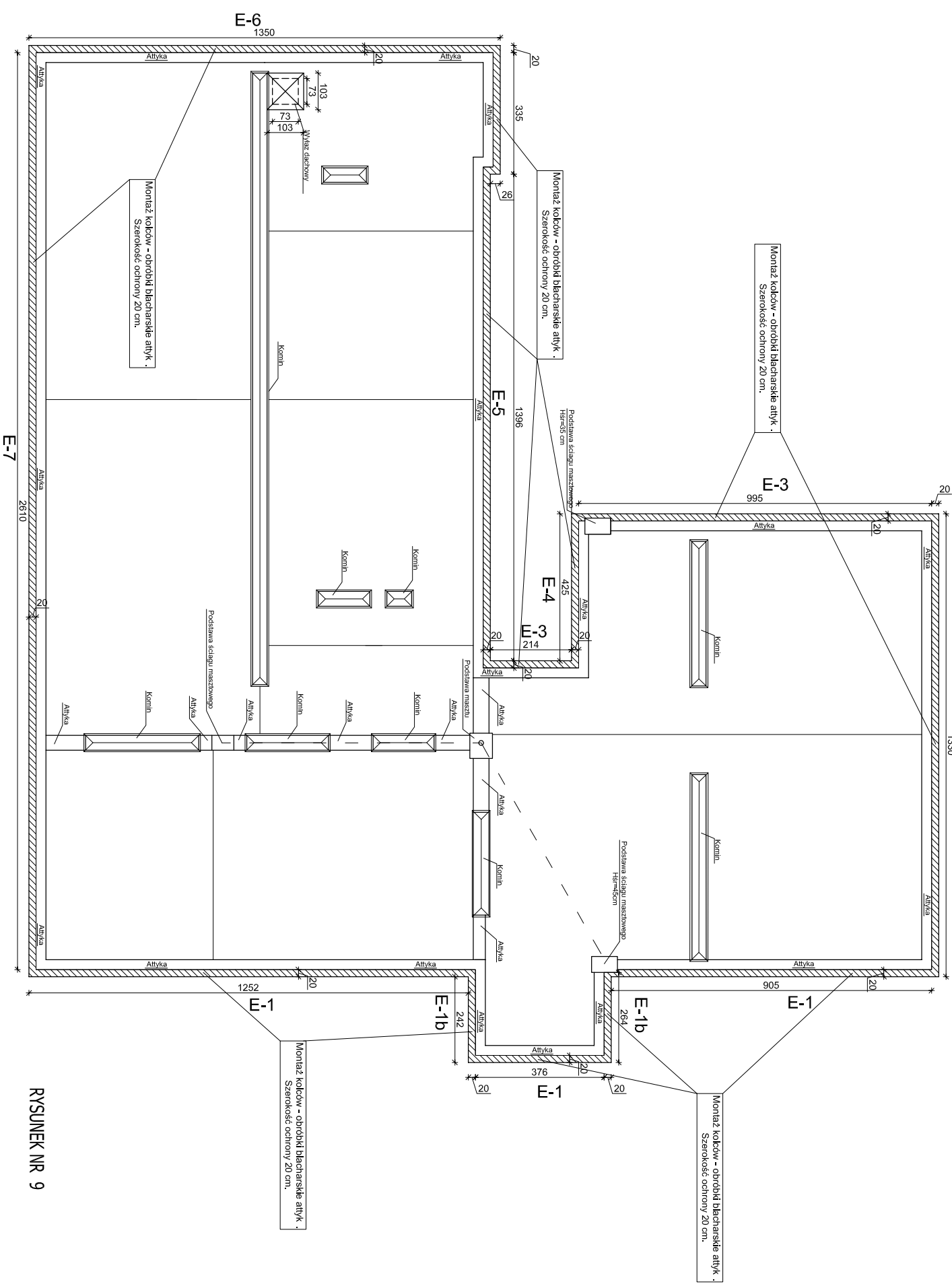
Budynek Komisarjatu Policji Warszawa - Bemowo ul. Raginisa 4
ELEWACJA E-1b



RYSUNEK NR 8

Budynek Komisarjatu Policji Warszawa - Bemowo ul. Raginisa 4
 RZUT DACHU

E-2



E-7

4. Dokumentacja fotograficzna

Fot. 1. Widok elewacji E-1



Fot. 2. Widok elewacji E-1



Fot. 3. Widok elewacji E-3, E-5, E-6



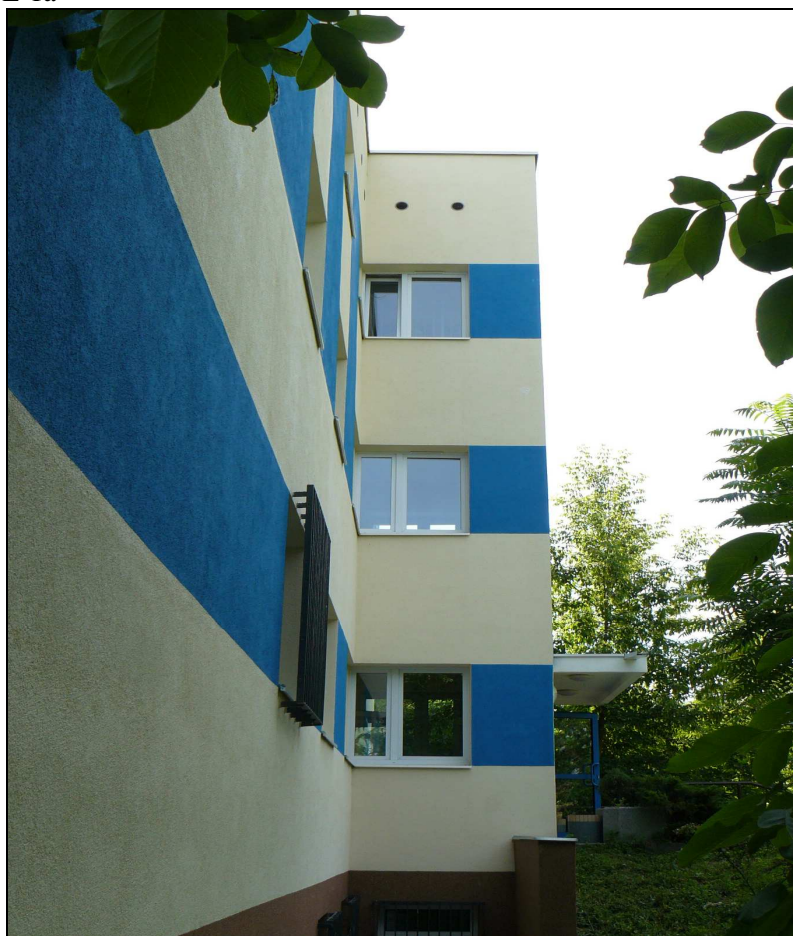
Fot. 4. Widok elewacji E-7



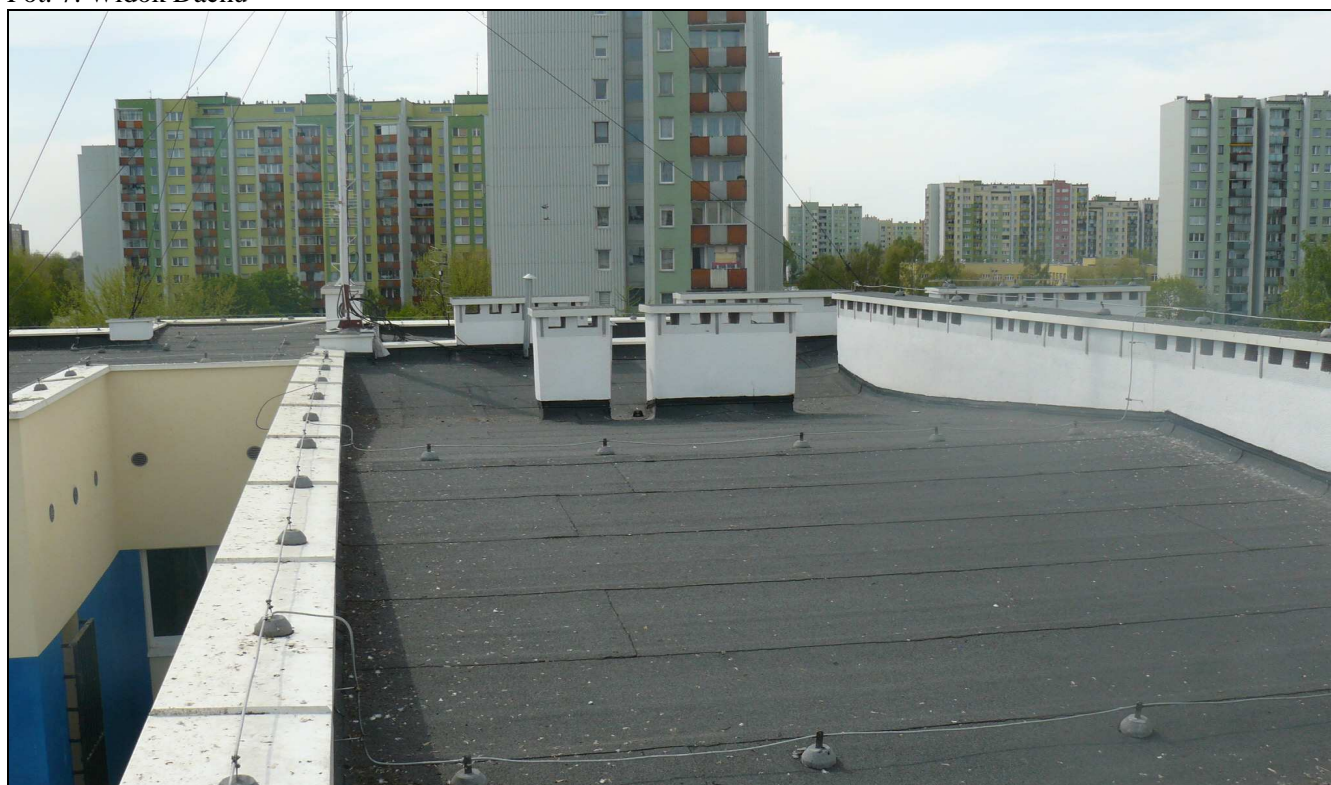
Fot. 5. Widok elewacji E-7



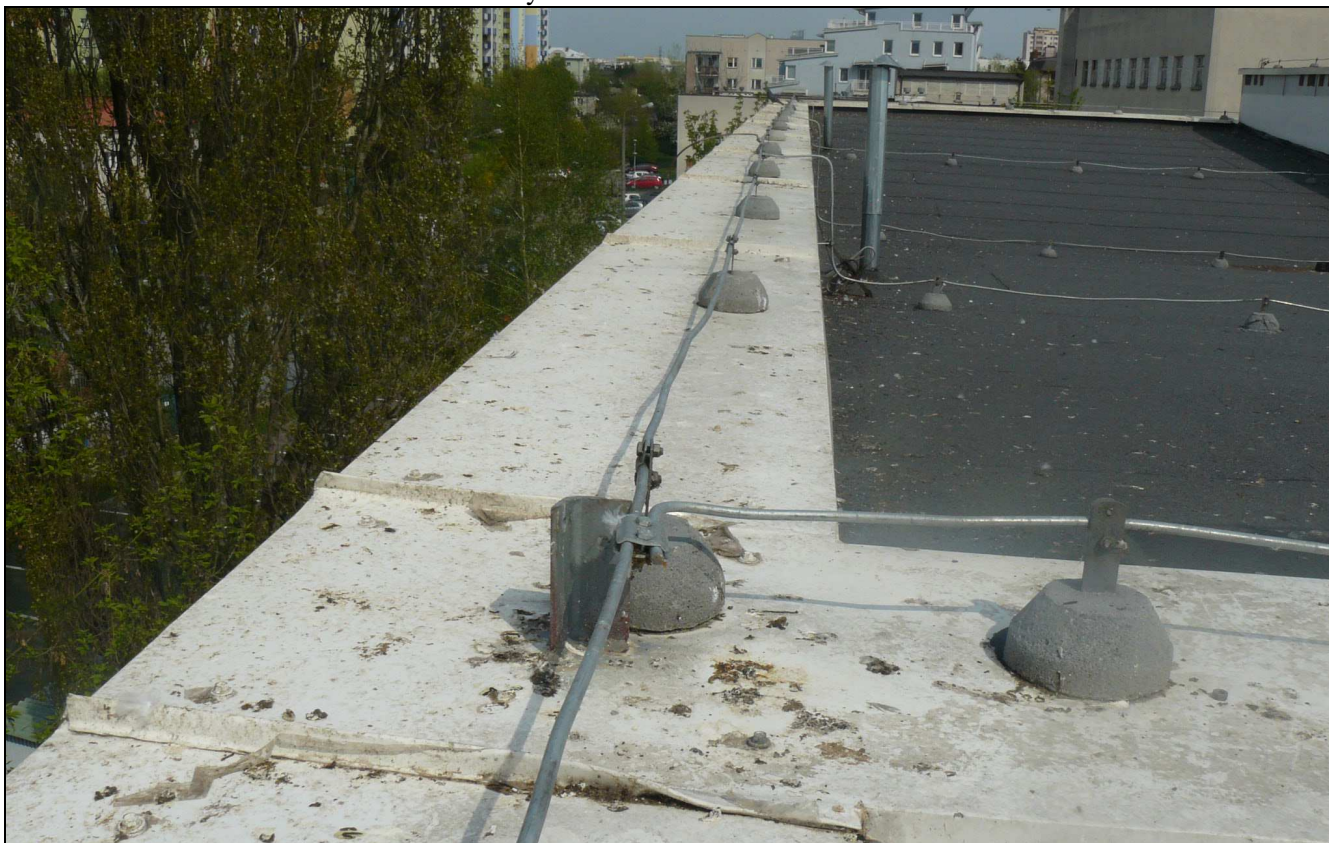
Fot. 6. Widok elewacji E-1a



Fot. 7. Widok Dachy



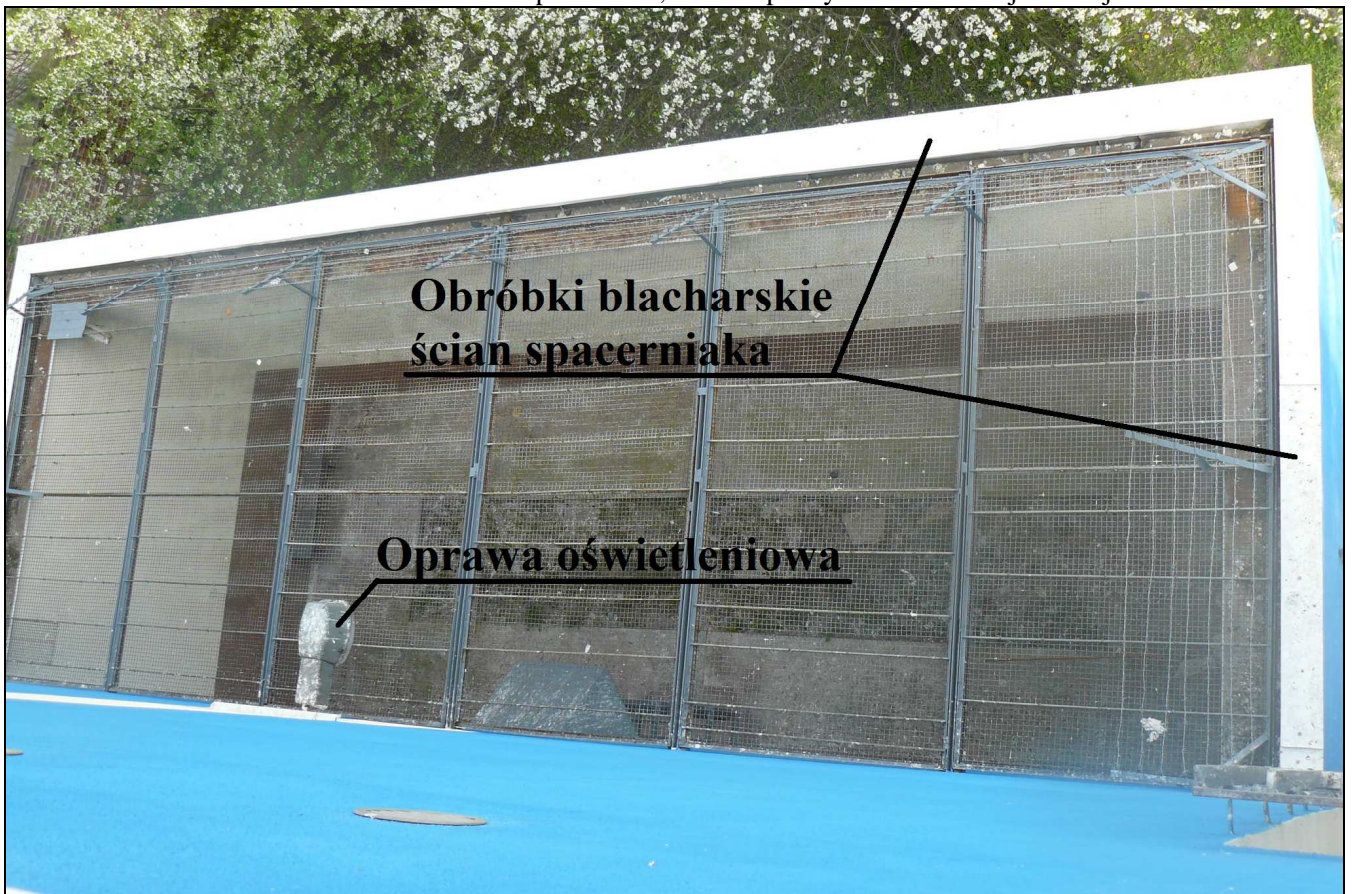
Fot. 8. Widok dachu – obróbka blacharska attyki



Fot. 9. Widok dachu – obróbki blacharskie attyk



Fot. 10. Widok obróbek blacharskich murów spacerniaka, widok oprawy oświetleniowej elewacja E-6



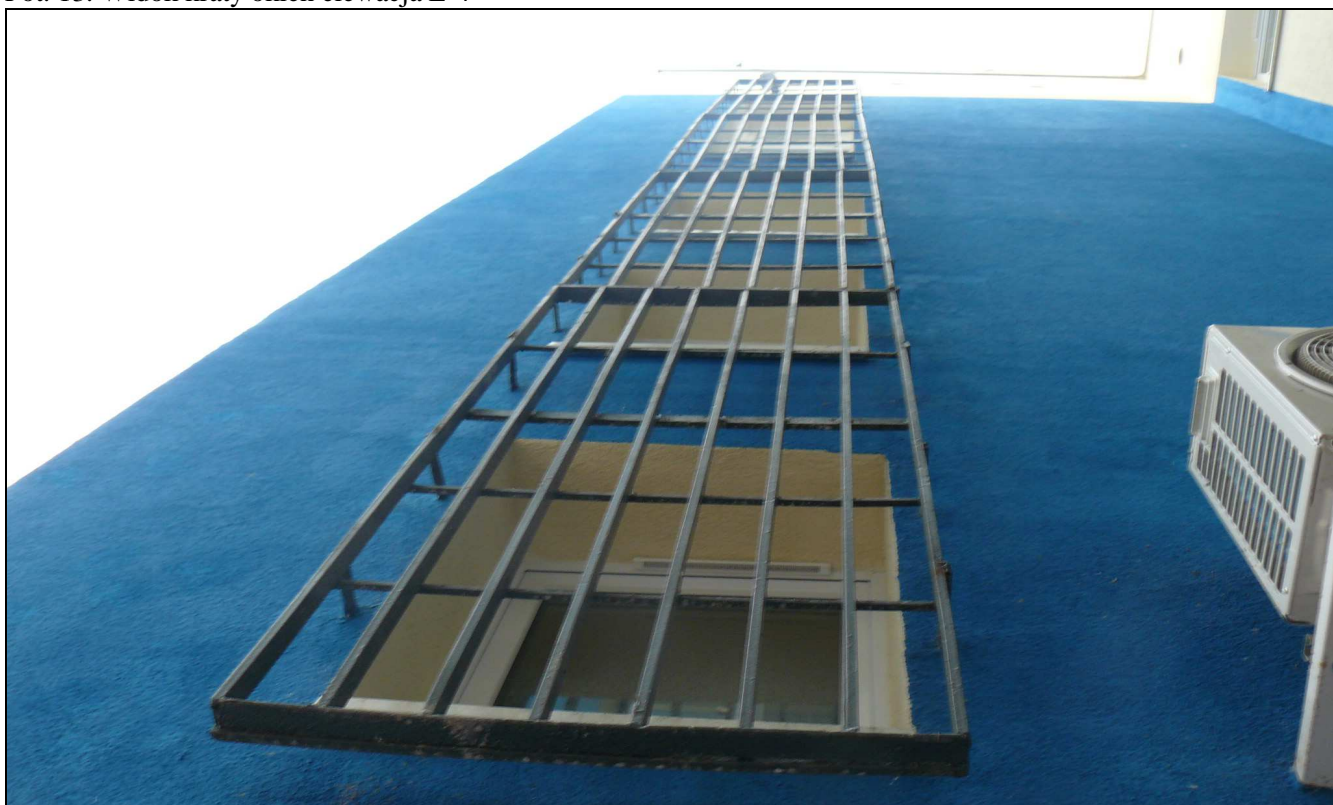
Fot. 11. Widok – podokiennik zewnętrzny



Fot. 12. Widok kraty okna.



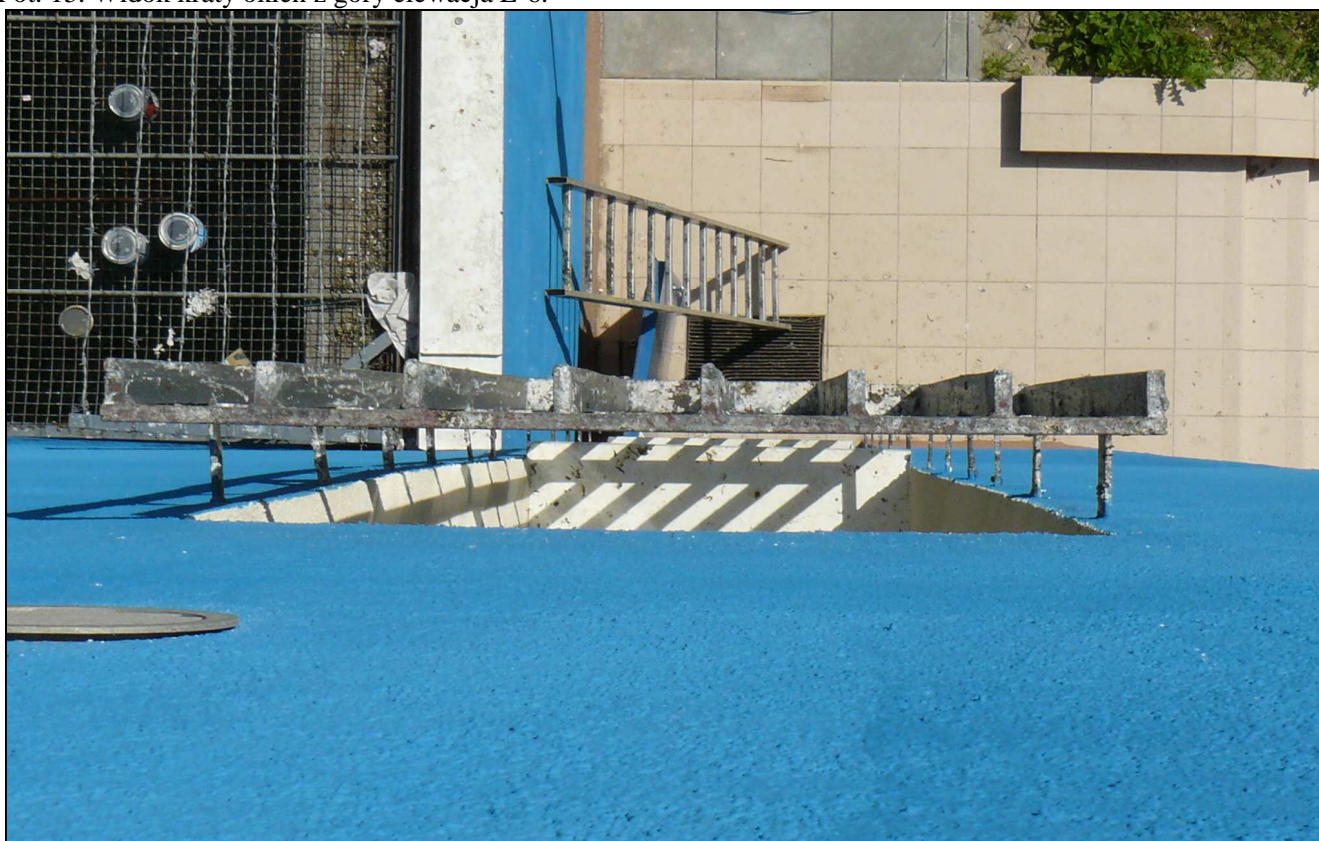
Fot. 13. Widok kraty okien elewacja E-4



Fot. 14. Widok kraty okien elewacja E-6. Widok oprawy oświetleniowej i wysięgnika elewacja E-5. Widok kamery i wysięgnika elewacja E-5



Fot. 15. Widok kraty okien z góry elewacja E-6.



Fot. 16. Widok daszku na elewacji E-5



Fot. 17. Widok daszku, kraty, klimatyzatora na elewacji E-3



Fot. 18. Widok daszku na elewacji E-1



Fot. 19. Widok daszku i kasetonu z góry na elewacji E-1



Fot. 20. Widok daszku na elewacji E-3, Widok klimatyzatorów na elewacji E-4, E-5



Fot. 21. Widok z góry daszku, parapetów zewnętrznych na elewacji E-3. Widok klimatyzatorów z góry na elewacji E-4, E-5



Fot. 22. Widok klimatyzatorów, oprawy oświetleniowej na elewacji E-3



Fot. 23. Widok klimatyzatorów, kraty na elewacji E-7

