

NAZWA ZAMAWIAJĄCEGO:

KOMENDA STOŁECZNA POLICJI

ul. Nowolipie 2, 00-150 WARSZAWA

NAZWA PRZEDMIOTU ZAMÓWIENIA:

***Modernizacja budynku koszarowego nr 11
w Oddziale Prewencji Policji w Warszawie,
zlokalizowanym w Piasecznie, przy ul. Puławskiej 44***

ADRES PRZEDMIOTU ZAMÓWIENIA:

**ODDZIAŁ PREWENCJI POLICJI
ul. PUŁAWSKA 44, PIASECZNO**

STADIUM:

PROGRAM **FUNKCJONALNO-UŻYTKOWY**

KLASYFIKACJA WG CPV:

GRUPA ROBÓT: 45000000-7 Roboty budowlane
KLASA ROBÓT: 45210000-2 Roboty budowlane w zakresie budynków
KATEGORIA ROBÓT: 74232000-4 Usługi inżynierskie w zakresie projektowania
45453000-7 Roboty remontowe i renowacyjne
45111300-1 Roboty rozbiórkowe
45232460-4 Roboty sanitarne
45311000-0 Roboty w zakresie okablowania oraz instalacji elektrycznych
45442100-8 Roboty malarskie
45442190-5 Usuwanie warstwy malarskiej
45431000-7 Kładzenie płytek
45432111-5 Kładzenie wykładzin elastycznych
45452000-0 Zewnętrzne czyszczenie budynków
45261910-6 Naprawa dachów

ZESPÓŁ OPRACOWUJĄCY:

mgr inż. Dorota SIEKOWSKA – KĘDZIA

.....
(Podpis)

tech. bud. Jarosław DWORACKI

.....
(Podpis)

mgr inż. Jan DMOWSKI

.....
(Podpis)

mgr inż. Andrzej BACIŃSKI

.....
(Podpis)

mgr inż. Andrzej ZALESKI

.....
(Podpis)

WARSZAWA, MAJ 2011 r

**Modernizacja budynku koszarowego nr 11
w Oddziale Prewencji Policji w Warszawie,
zlokalizowanym w Piasecznie, przy ul. Puławskiej 44**

2. Spis zawartości Programu Funkcjonalno – Użytkowego:

1. Strona tytułowa

2. Spis zawartości Programu Funkcjonalno – Użytkowego

3. Część opisowa

3.1. Opis ogólny przedmiotu zamówienia

3.1.1. Zakres robót budowlanych

3.1.2. Aktualne uwarunkowania przedmiotu zamówienia

3.1.3. Ogólne właściwości funkcjonalno – użytkowe

- charakterystyka stanu istniejącego remontowanego budynku
- charakterystyka stanu projektowanego remontowanego budynku
- opis szczegółowy prac budowlanych z podziałem na branże
 - branża budowlana
 - branża sanitarna
 - branża elektryczna i teletechniczna

3.1.4. Szczegółowe właściwości funkcjonalno – użytkowe:

- powierzchnie użytkowe pomieszczeń wraz z określeniem ich funkcji przed wykonaniem remontu
- powierzchnie użytkowe pomieszczeń wraz z określeniem ich funkcji i standardu wykończenia po wykonaniu remontu
- wskaźniki powierzchniowo – kubaturowe
- określenie wielkości możliwych przekroczeń lub pomniejszenie przyjętych parametrów powierzchni i kubatur lub wskaźników

3.2. Opis wymagań Zamawiającego w stosunku do przedmiotu zamówienia

3.2.1. Dokumentacja projektowa

3.2.2. Przygotowanie terenu budowy i wykonanie modernizacji

4. Część informacyjna

4.1. Dokumenty potwierdzające zgodność zamierzenia z odrębnymi przepisami

4.1.1. Karta uzgodnień wraz z załącznikami

4.2. Oświadczenie Zamawiającego stwierdzające jego prawo do dysponowania nieruchomością na cele budowlane

4.3. Przepisy prawne i normy związane z projektowaniem i wykonaniem zamierzenia budowlanego

4.4. Inne posiadane informacje i dokumenty niezbędne do zaprojektowania robót budowlanych:

- wypis i wyrys nr 70/11 z Miejscowego Planu Zagospodarowania Przestrzennego z dnia 18.02.2011 r. wydany przez Urząd Miasta i Gminy Piaseczno
- kopia mapy do celów projektowych nr 445/11 z dnia 22.02.2011 r.
- szkic sytuacyjny przedmiotowej działki
- rzut parteru – inwentaryzacja – skala 1:100
- rzut parteru – stan projektowany – skala 1:100
- rzut I-go piętra – inwentaryzacja – skala 1:100
- rzut I-go piętra – stan projektowany – skala 1:100
- dokumentacja fotograficzna przedmiotowego budynku



**Modernizacja budynku koszarowego nr 11
w Oddziale Prewencji Policji w Warszawie,
zlokalizowanym w Piasecznie, przy ul. Puławskiej 44**

CZĘŚĆ OPISOWA



**WYDZIAŁ NIERUCHOMOŚCI
KOMENDY STOLECZNEJ POLICJI**
ul. Nowolipie 2, 00-150 WARSZAWA
tel. (022) 603 66 29, fax. (022) 603 74 92

**Modernizacja budynku koszarowego nr 11
w Oddziale Prewencji Policji w Warszawie,
zlokalizowanym w Piasecznie, przy ul. Puławskiej 44**

3.1. Opis ogólny przedmiotu zamówienia

3.1.1. Zakres robót budowlanych

Przedmiotem zamówienia jest wykonanie w formie „zaprojektuj i wybuduj” zadania polegającego na remoncie budynku koszarowego nr 11 w Oddziale Prewencji Policji w Warszawie, zlokalizowanego w Piasecznie przy ul. Puławskiej 44.

Przedmiot zamówienia należy wykonać kompleksowo w sposób umożliwiający jego oddanie do eksploatacji.

Przedmiot zamówienia w zakresie wyżej wymienionego obiektu obejmuje następujące etapy:

- opracowanie dokumentacji wielobranżowej wykonawczej w zakresie niezbędnym do uzyskania decyzji o pozwoleniu na budowę;
- uzyskanie decyzji o pozwoleniu na budowę;
- wykonanie prac remontowych zgodnie z opracowaną wielobranżową dokumentacją projektową prawomocną Decyzją o pozwoleniu na budowę oraz uzyskanie wszelkich decyzji administracyjnych, w tym pozwolenia na użytkowanie.

3.1.2. Aktualne uwarunkowania przedmiotu zamówienia

W związku z planowanym przedsięwzięciem p/n EURO 2012, należy przeprowadzić modernizację budynku koszarowego nr 11 na terenie Oddziału Prewencji Policji, w celu dostosowania przedmiotowych pomieszczeń do standardów obowiązujących w Policji (Wytyczne nr 3 KGP z dnia 17 listopada 2009r.) oraz norm zakwaterowania we wspólnych kwaterach stałych (Zarządzenie nr 2/MON Ministra Obrony Narodowej z dnia 21 stycznia 1997 r. w sprawie sposobu zarządzania budynkami i gruntami przeznaczonymi na zakwaterowanie Sił Zbrojnych Rzeczypospolitej Polskiej, właściwości organów wojskowych w sprawach związanych z zakwaterowaniem Sił Zbrojnych Rzeczypospolitej Polskiej oraz norm zakwaterowania żołnierzy we wspólnych kwaterach stałych, Zarządzenie nr 9/MON Ministra Obrony Narodowej z dnia 20 lutego 1998 r. w sprawie norm rozmieszczenia jednostek i instytucji wojskowych oraz innych jednostek organizacyjnych podległych Ministrowi Obrony Narodowej, a także urządzeń, uzbrojenia, środków materiałowych i sprzętu wojskowego.

Celem modernizacji jest zabezpieczenie zakwaterowania funkcjonariuszy wchodzących w skład związku taktycznego na czas trwania Mistrzostw Europy w Piłce Nożnej.

3.1.3. Ogólne właściwości funkcjonalno – użytkowe

Charakterystyka stanu istniejącego remontowanego budynku

Przedmiotowy budynek koszarowy zlokalizowany jest przy głównej drodze wewnętrznej na terenie bazy OPP KSP. Bryłę budynku stanowi prostopadłościan o podstawie prostokąta o wymiarach 41,4mx13,1m. Obiekt został wybudowany w technologii tradycyjnej: ściany wykonano z cegły pełnej na zaprawie cementowo-wapiennej, konstrukcja czterospadowa dachu drewniana pokryta blachą.

Obiekt wyposażony jest w instalację wod.-kan. i p.poż., c.o., wentylacji grawitacyjnej i mechanicznej (istniejące węzły sanitarne i sala odpraw), elektryczną. Instalacje c.o. i wod.-kan. parteru poprowadzone są w kanałach podpodłogowych, usytuowanych wzdłuż ścian zewnętrznych. Wejście do kanałów znajduje się pod klatką schodową oraz przez włazy w pomieszczeniach.



**Modernizacja budynku koszarowego nr 11
w Oddziale Prewencji Policji w Warszawie,
zlokalizowanym w Piasecznie, przy ul. Puławskiej 44**

W budynku została przeprowadzona modernizacja węzłów sanitarnych wraz z instalacją wentylacji mechanicznej, wymieniono stolarkę okienną oraz docieplono elewacje.

W wyniku planowanych prac modernizacyjnych zostanie zmieniony program funkcjonalny budynku, zgodnie z wykazem tabelarycznym.

Po wykonaniu modernizacji w budynku przewiduje się zakwaterowanie 65 policjantów.

Charakterystyka stanu projektowanego remontowanego budynku

W pierwszej kolejności należy wykonać wielobranżową dokumentację projektową w zakresie: architektury, konstrukcji, instalacji sanitarnych (wod.-kan., c.o., wentylacji mechanicznej), instalacji elektrycznych i teletechnicznych.

Dokumentacja projektowa powinna zawierać:

- inwentaryzację zagospodarowania terenu fragmentu działki, na którym zlokalizowany jest przedmiotowy budynek;
- projekt budowlano – wykonawczy wykonany w zakresie i formie określonej w Rozporządzeniu Ministra Infrastruktury z dnia 02.09.2004 r. w sprawie szczegółowego zakresu i formy dokumentacji projektowej, specyfikacji technicznych wykonania i odbioru robót budowlanych oraz programu funkcjonalno – użytkowego (Dz. U. Nr 202, poz. 2072 z późniejszymi zmianami) oraz Rozporządzeniu Ministra Infrastruktury z dnia 3 lipca 2003 r. w sprawie szczegółowego zakresu i formy projektu budowlanego (Dz.U. Nr 120, poz. 1133 z późniejszymi zmianami), w zakresie branż: architektoniczno – konstrukcyjnej, sanitarnej i elektrycznej wraz z niezbędnymi uzgodnieniami i opiniami wymaganymi przepisami (np. rzeczoznawcy ds. sanitarno-higienicznych inspekcji MSWiA na obszarze województwa mazowieckiego, bhp, p.poz.);
- charakterystykę energetyczną modernizowanego budynku;
- specyfikacje techniczne wykonania i odbioru robót w zakresie i formie określonej w Rozporządzeniu Ministra Infrastruktury z dnia 02.09.2004 r. w sprawie szczegółowego zakresu i formy dokumentacji projektowej, specyfikacji technicznych wykonania i odbioru robót budowlanych oraz programu funkcjonalno – użytkowego (Dz. U. Nr 202, poz. 2072 z późn. zm.)

W drugim etapie, na podstawie opracowanej i zaakceptowanej przez Zamawiającego dokumentacji projektowej należy wykonać modernizację przedmiotowego budynku.

W wyniku planowanych robót remontowych zostanie zmieniony układ funkcjonalny pomieszczeń.

W poziomie parteru pomieszczenia biurowe nr 7 i 8 należy przeprojektować pod pomieszczenia łazienki, wc, natrysku oraz pom. głównego punktu dystrybucyjnego (tzw. GPD).

W następujących pomieszczeniach planuje się zmienić sposób użytkowania tj.:

- pom. nr 3 – pomieszczenie pomocnicze na węzeł cieplny,
- pom. nr 5 – pokój biurowy na pokój sypialny,
- pom. nr 6 – szatni na pokój sypialny,
- pom. nr 7 – pokój dowódcy drużyny na węzeł sanitarny,
- pom. nr 8 – pokój dowódcy plutonu na węzeł sanitarny,
- pom. nr 13 – pokój szefa kompani na pokój sypialny,
- pom. nr 14 – pokój dowódcy plutonu na pokój sypialny,
- pom. nr 15 – pokój dowódcy plutonu na pokój sypialny,
- pom. nr 16 – szatni na pokój sypialny,
- pom. nr 17 – magazyn na pokój sypialny,
- pom. nr 18 – pokój szefa kompanii na pokój sypialny,



**Modernizacja budynku koszarowego nr 11
w Oddziale Prewencji Policji w Warszawie,
zlokalizowanym w Piasecznie, przy ul. Puławskiej 44**

- pom. nr 22 – pokój szatni na pokój sypialny.

W poziomie I piętra pomieszczenie nr 8 i 9 planuje się przeznaczyć na węzeł sanitarny oraz suszarnię. Pomieszczenie nr 6 planuje się włączyć do komunikacji celem wykonania dodatkowego wejścia do sali odpraw.

W następujących pomieszczeniach planuje się zmienić sposób użytkowania tj.:

- pom. nr 3 – szatni na pokój sypialny,
- pom. nr 4 – pokój dowódcy kompanii na pokój sypialny,
- pom. nr 5 – kancelarii na pokój sypialny,
- pom. nr 6 – pokoju sypialnego na komunikację korytarzową,
- pom. nr 8 i 9 – pokoiów sypialnych na węzeł sanitarny,
- pom. nr 10 – pokoju dowódcy plutonu na pokój sypialny,
- pom. nr 11 – pokoju dowódcy drużyn na pokój sypialny,
- pom. nr 17 – szatni na pokój sypialny,

Opis szczegółowy prac budowlanych z podziałem na branże

BRANŻA BUDOWLANA

Roboty rozbiórkowe

Ze względu na projektowane nowe węzły sanitarne należy dokonać rozbiórek części ścian zgodnie z załączoną koncepcją.

W związku z planowaną wymianą wewnętrznej stolarki drzwiowej planuje się poszerzenie otworów szerokości 90 cm na otwory o szerokości 100 cm.

Na parterze budynku zostanie zdemontowana ślepa podłoga w zakresie listew przypodłogowych, wykładziny PCV, klepki, izolacji z papy, desek i legarów, natomiast na I-wszym piętrze - demontaż podłogi w zakresie listew przypodłogowych, wykładziny PCV i klepki, skucie starego lepiku.

Rozbiórce ulegają istniejące instalacje elektryczne, system instalacji TN-G.

Remont pomieszczeń na parterze:

W planowany zakres prac budowlanych wchodzi następujące czynności:

- posadzki:

- po wykonaniu demontażu ślepej podłogi należy uzupełnić wolną przestrzeń pomiędzy podłożem a zdemontowaną podłogą,
- wykonanie posadzki betonowej na siatce zbrojącej,
- wykonanie wylewki samopoziomującej gr. 5-10 mm,
- ułożenie wykładziny PCV typu Tarkett lub ceramicznej terakotowej/gres (zgodnie z przeznaczeniem pomieszczenia),

- sufit i ściany:

- zeszkobanie istniejących powłok malarskich,
- wykonanie gruntowania podłoża,
- zdemontowanie ościeżnic „80”, poszerzenie otworów drzwiowych i zamontowanie ościeżnic „90”,
- wykonanie gładzi gipsowej gr. 3 mm w pokojach sypialnych i biurowych,
- wykonanie gruntowania podłoża,
- malowanie powierzchni ścian i sufitów,
- wykonanie szpachlowania i malowania podokienników lastrykowych,
- wykonanie malowania rur c.o.,



**Modernizacja budynku koszarowego nr 11
w Oddziale Prewencji Policji w Warszawie,
zlokalizowanym w Piasecznie, przy ul. Puławskiej 44**

- wymiana kratki wentylacyjnych oraz sprawdzenie drożności kanałów wentylacyjnych.
- pomieszczenia wyremontowane:
 - należy wykonać naprawę tynków, malowanie sufitów i ścian, malowanie ościeżnic i skrzydeł drzwiowych,
 - schody główne wejściowe
 - wykonać skucia podłoża lastrykowego,
 - wykonać nową płytę betonową,
 - obłożyć schody płytkami gresowymi antypoślizgowymi.
 - projektowany węzeł sanitarny
 - wykonać skucie tynku cementowo-wapiennego,
 - wykonać wybicie otworów drzwiowych,
 - zamontowanie ościeżnic drzwiowych „90”,
 - wykonać izolację przeciwwilgociową w pomieszczeniu natrysków oraz umywalni,
 - wykonać tynk cementowo – wapienny,
 - wykonać licowanie ścian do wysokości 2,45 m i podłóg płytkami ceramicznymi,
 - wykonać prace malarskie.

Remont pomieszczeń I-wszego piętra:

W zakres prac budowlanych wchodzi następujące czynności:

- posadzki:
 - po wykonaniu demontażu podłogi wykonać gruntowanie podłoża,
 - wykonanie warstwy samopoziomującej gr. ok. 5-10 mm,
 - ułożenie wykładziny PCV typu Tarkett, w pomieszczeniach mokrych płytek terakotowych/gres (w zależności od przeznaczenia pomieszczenia)
- sufit i ściany:
 - zeszkrobienie istniejących powłok malarskich,
 - wykonanie gruntowania podłoża,
 - zdemontowanie ościeżnic „80”, poszerzenie otworów drzwiowych i zamontowanie ościeżnic „90”,
 - wykonanie gładzi gipsowej gr. 3 mm, w pokojach sypialnych i biurowych,
 - wykonanie gruntowanie podłoża,
 - malowanie powierzchni,
 - wykonanie szpachlowania i malowania podokienników lastrykowych,
 - wykonanie malowania rur c.o.,
 - wymiana kratki wentylacyjnych oraz sprawdzenie drożności kanałów wentylacyjnych.
- pomieszczenia wyremontowane:
 - należy wykonać naprawę tynków, malowanie sufitów i ścian, malowanie ościeżnic i skrzydeł drzwiowych,
- balkon:
 - należy zbić podłoże betonowe,
 - wykonanie odprowadzenia wody opadowej zbierającej się na balkonie,
 - ułożenie izolacji przeciwwilgociowej 2 x papa termozgrzewalna.
 - wykonanie wylewki betonowej z odprowadzeniem wód opadowych zbierających się na balkonie,
 - ułożenie płytek ceramicznych gresowych antypoślizgowych,
- dach:
 - wykonanie wiatroizolacji i izolacji paroprzepuszczalnej w płaszczyźnie połaci dachowych,
 - należy rozważyć wymianę blachy dachowej;



**Modernizacja budynku koszarowego nr 11
w Oddziale Prewencji Policji w Warszawie,
zlokalizowanym w Piasecznie, przy ul. Puławskiej 44**

- wymienić orywnowanie z PCV na orywnowanie z blachy ocynkowanej gr. 0,55 mm (rywna śr. 150 mm, rura spustowa śr. 120 mm),

BRANŻA SANITARNA

Parter, I piętro

- wykonanie instalacji wod.-kan. w pomieszczeniu technicznym (obecnie pompownia dla celów p.poż.) dla potrzeb lokalizacji węzła cieplnego 3-funkcyjnego (układy regulacji c.o. i c.t. oraz wymiennikowe przygotowanie c.w.u.);
- sprawdzenie wentylacji grawitacyjnej, wykonanie wentylacji mechanicznej dla nowowydzielonego pomieszczenia technicznego;
- przegląd instalacji wentylacji grawitacyjnej:
 1. sprawdzenie wentylacji grawitacyjnej dla wszystkich pomieszczeń wraz z oceną wydajności dla sal sypialnych
- przegląd istniejącej instalacji wentylacji mechanicznej pomieszczeń sanitarnych:
 1. sprawdzenie sprawności, oczyszczenie i uruchomienie z regulacją central wentylacyjnych oraz wentylatorów wyciągowych;
 2. oczyszczenie kanałów wentylacyjnych i regulacja nastaw kratki nawiewnych i wyciągowych;
- wykonanie wymaganej wentylacji mechanicznej dla pomieszczeń:
 1. wynikowo dla sal sypialnych – wentyl. N-W;
 2. dla magazynów broni i środków chemicznych – wentyl. N-W;
dla szatni grupowych – wentylacja W;
dla nowoprojektowanych węzłów sanitarnych - wentylacja N-W;
- przegląd instalacji wod-kan:
 - sprawdzenie i wymiana zniszczonej armatury odcinającej i zabezpieczającej;
 - sprawdzenie drożności i szczelności kanalizacji z ewentualną odcinkową wymianą zniszczonych elementów;
 - wymiana uszkodzonego osprzętu sanitarnego;
 - wykonanie instalacji wod-kan dla nowoprojektowanych węzłów sanitarnych (wg załączonego układu funkcjonalnego):
 1. wykonanie przyłącza kanalizacyjnego do budynku;
 2. wykonania wewnętrznej instalacji kanal., z.w. i c.c.w.;
 3. montaż osprzętu sanitarnego wg obowiązujących standardów wyposażenia;
- przegląd instalacji wodnej p.poż:
 1. sprawdzenie sprawności i parametrów pracy instalacji;
 2. sprawdzenie stanu technicznego szafek hydrantowych p.poż. i wymiana po komisyjnej ich ocenie;
- przegląd oraz dostosowanie instalacji c.o. do nowego układu funkcjonalnego:
 1. wymiana grzejników z dostosowaniem do zapotrzebowania ciepła dla nowej funkcji pomieszczeń;
 2. wymiana skorodowanych odcinków rurociągów;
 3. uzupełnienie brakujących głowic termostatycznych;
- zamontowanie układów klimatyzacji miejscowej dla pomieszczeń funkcjonalnie tego wymagających.



**Modernizacja budynku koszarowego nr 11
w Oddziale Prewencji Policji w Warszawie,
zlokalizowanym w Piasecznie, przy ul. Puławskiej 44**

BRANŻA ELEKTRYCZNA

Zasilanie obiektu:

Wykonawca wykona analizę i bilans mocy dla nowych urządzeń i instalacji elektrycznych. W przypadku stwierdzenia zwiększenia mocy zapotrzebowawczej Zamawiający wystąpi o nowe warunki zasilania w energię elektryczną.

Rozdzielnice elektryczne:

Dla obiektu należy przewidzieć montaż nowych rozdzielnic elektrycznych:

a) rozdzielnica główna: w obudowie metalowej, wnąkowej, zlokalizowana w obecnym miejscu na parterze;

Rozdzielnic RG powinna zawierać:

- pole zasilające: wyłącznik z cewką wybijakową dla sterowania wyłącznika p. poż. obiektu, dobrany do prądu obciążenia,
- pole zabezpieczeń przepięciowych typu „B”,
- pole pomiaru napięć i prądów fazowych z sygnalizacją optyczną napięć fazowych,
- pole odpływowe dla wlv-tów i tablic piętroowych z zabezpieczeniami typu rozłącznik bezpiecznikowy i rozdzielnia RS,
- szynę GSZU, listwy N i PE.

Zaleca się obudowę z IP-43 zamykaną na zamek z kluczem.

Aparaty wewnątrz rozdzielnicy montowane na szynach euro. Okablowanie wewnętrzne giętką linką miedzianą.

c) rozdzielnice kondygnacyjne - piętroowe i rozdzielnia RS

Dla rozdziału energii należy przewidzieć dla poszczególnych kondygnacji rozdzielnice kondygnacyjne (parter, piętro 1).

Tablice wykonać jako podtynkowe we wnąkach w ścianie w miejscach obecnie istniejących rozdzielnic. Klasa odporności II. Stopień ochrony IP 43. Wyposażenie wg schematów ideowych dla obwodów; odbiorników siły, gniazd wtykowych i oświetlenia.

Przewidzieć pola:

- zasilające + zabezpieczenie przepięciowe typu „C”
- sekcje odpływowe, na każdej odpowiednio dobranej wyłącznik przeciwporażeniowy
- w sekcjach obwody odpływowe z zabezpieczeniem w zależności od rodzaju odbiornika:
 - ~ w rozłączniki bezpiecznikowe
 - ~ wyłączniki nadmiarowo - prądowe typu S lub równoważne modułowe

W rozdzielnicach pozostawić około 30% wolnego miejsca do dalszego doposażenia.

Tablice zamykane na zamek z kluczem. Rozdzielnica RS- pkt. 1.5.

Wewnętrzne linie zasilające (wlv-ty)

Dla tablic kondygnacyjnych (piętroowych) wykonać wlv-ty przewodami i kablami 5- żyłowymi, miedzianymi. Dobór przewodów wg obciążenia z zapasem 30%. Przewody układać w ciągach pionowych, w szachcie kablowym w korycie kablowym.



**Modernizacja budynku koszarowego nr 11
w Oddziale Prewencji Policji w Warszawie,
zlokalizowanym w Piasecznie, przy ul. Puławskiej 44**

Instalacje elektryczne siłowe i gniazda wtykowe

Wszystkie instalacje odbiorcze w systemie TN-S. Przewody miedziane prowadzone w korytach kablowych w RL, p/t w pomieszczeniach biur, pomieszczeniach sypialnych, pokojach konferencyjnych, gabinetach, archiwum, salach, pomieszczeniach gospodarczych.

Gniazda wtykowe pt h=0,3m od posadzki w pomieszczeniach: sal sypialnych, pokoi biurowych, sala odpraw, oraz pt h=1,2m od posadzki w pomieszczeniach: wc, łazienek, pomieszczeniach socjalnych. Gniazda wtykowe i osprzęt szczelny IP 44 (min) p/t. Wysokość montażu wg technologii i funkcji odbiornika. Wyłączniki montować na wysokości 1,35 mb od podłogi.

Wszystkie gniazda i wyłączniki montować do puszek za pomocą wkrętów. W pomieszczeniach mokrych osprzęt wodoszczelny.

W pomieszczeniach wyposażonych w okładziny ścienne (glazura) odcinki pionowe instalacji wykonać w rurkach RB pt. Stosować osprzęt o podwyższonym standardzie.

Przewidzieć sieć gniazd w pomieszczeniach (rozmieszczenie uzgodnić pisemnie z użytkownikiem) razem około 150 gniazd w obiekcie, zaś dla odbiorników w pomieszczeniach socjalnych, sal odpraw i magazynach oddzielne obwody zasilające.

W wypadku zasilania stanowisk komputerowych w pokojach biurowych i sali odpraw stosować zestawy gniazd w ramkach.

Ilość gniazd NN dobrać po wizji lokalnej na obiekcie i inwentaryzacji stanu istniejącego oraz uzgodnić pisemnie z użytkownikiem.

Instalacje siłowe obejmują:

- odbiorniki wentylacji i klimatyzacji wg wytycznych branżowych.

Odbiorniki siłowe należy zasilić z rozdzielnicy RS zlokalizowanej na parterze w sąsiedztwie rozdzielnicy RG. Rozdzielnica RS – w obudowie wnątkowej z drzwiczkami zamykanymi na zamek z kluczykiem.

Instalacje oświetleniowe

W obiekcie należy wykonać następujące rodzaje oświetlenia:

- podstawowe
- awaryjne
- ewakuacyjne
- nocne dla ciągów komunikacyjnych

Natężenie oświetlenia podstawowego dla poszczególnych pomieszczeń wykonać zgodnie z PN-EN 12461-1: 2004 oraz uzgodnieniami z użytkownikiem, powinno ono wynosić:

- komunikacja, gospodarcze, magazyny 100lx
- pomieszczenia socjalne 200lx
- biura, sale odpraw 500lx
- szatnie, umywalnie, sale sypialne 200lx
- łazienki, wc 200lx

Zaleca się, aby wskaźnik oddawania barw źródeł światła – Ra > 80.

W pomieszczeniach sypialnych, pomieszczeniach biurowych, korytarzach należy stosować oprawy oświetleniowe nasufitowe rastrowe.

Sterowanie oświetleniem: miejscowe, przyciski z wyłącznikiem bistabilnym (komunikacja) oraz wyłączniki schodowe.



**Modernizacja budynku koszarowego nr 11
w Oddziale Prewencji Policji w Warszawie,
zlokalizowanym w Piasecznie, przy ul. Puławskiej 44**

Zastosować oprawy oświetleniowe w standardzie 4x18 W lub 2x 36 W z rastrem 230 V 50 Hz. W pomieszczeniach wilgotnych- oprawy i osprzęt szczelny (IP 44- min).

Instalacje prowadzić p/t przewodami miedzianymi z żyłą PE.

Oprawy i źródła światła: żarowe, fluorescencyjne, downlight, świetlówki kompaktowe i oprawy LED. W zależności od zaleceń użytkownika.

Ilość opraw dobrać po wizji lokalnej na obiekcie i inwentaryzacji stanu istniejącego oraz uzgodnić pisemnie z użytkownikiem.

Instalacje uziemiająca, wyrównawcza i odgromowanie

W obiekcie należy wykonać instalację uziemiającą i wyrównawczą.

Z instalacją uziemiającą połączyć wszystkie metalowe instalacje budynku, szyną GSZU w rozdzielni RG. Metalowe konstrukcje i obudowy urządzeń i instalacji połączyć z instalacją wyrównawczą w pomieszczeniu socjalnym, węzła ci łaźienek. Wszystkie bolce ochronne gniazd wtykowych połączyć z przewodem PE w tablicy rozdzielczej.

Z uwagi na fakt, że istniejące instalacje uziomu budynku jest skorodowana należy wykonać nowy otok wokół budynku z bednarki Fe/Zn 30x 4 – połączyć go do szyny GSZU.

Istniejącą instalację odgromową budynku należy sprawdzić i ewentualnie uzupełnić o nowe odcinki zwodów poziomych oraz pionowych przy kominach. Przewody odprowadzające, złącza kontrolne i przewody uziemiające- wszystkie połączenia trwałe.

Zakres prac określić po wizji lokalnej na obiekcie i inwentaryzacji stanu istniejącego oraz uzgodnić pisemnie z użytkownikiem.

Instalacja ma spełniać wymogi nowej normy PN-EN-62305.

Instalacje przepięciowa i przeciwporażeniowa

W rozdzielnicach należy zastosować ochronę przepięciową:

- w rozdzielnicy RG typu „B”

- w rozdzielnicy RS i kondygnacyjnych – piętrowych typu „C”

Jako ochronę przeciwporażeniową należy zastosować:

- podstawowa- izolacja ochronna

- dodatkowa- szybkie wyłączenie napięcia i wyłączniki różnicowo prądowe.

Instalacja ma spełniać warunki PN-HD 60364-4-41:2007

Instalacja wyłącznika p. poż.

Przy wejściu do budynku należy umieścić główny wyłącznik p. poż. we wnęce lub w obudowie n/t z szybką połączony przewodem o odporności ogniowej PH-90 z cewką wybijakową głównego wyłącznika zasilania rozdzielnicy RG.

Klasa PH wg PN-EN50200.

Badania i pomiary

Całość robót wykonać wg PN i aktualnie obowiązujących przepisów.

Po zakończeniu robót wykonać wszystkie niezbędne próby montażowe, badania i pomiary:

- rezystancji izolacji,

- impedancji pętli zwarciovych /szybkie wyłączenie napięcia/,

- działanie wyłączników różnicowo- prądowych,



**Modernizacja budynku koszarowego nr 11
w Oddziale Prewencji Policji w Warszawie,
zlokalizowanym w Piasecznie, przy ul. Puławskiej 44**

- rezystancji uziemienia,
- natężenia oświetlenia.

Skompletować i przekazać wszystkie atesty, certyfikaty i świadectwa dla montowanych urządzeń, aparatów i instalacji.

Wykonać dokumentację powykonawczą.

Instalacje teletechniczne

Zakres opracowania

W obiekcie przewiduje się wykonanie nowych instalacji teletechnicznych:

- system sygnalizacji włamania i napadu (SSW i N)
- system sygnalizacji pożaru (SSP) i dźwiękowy system ostrzegania (DSO)
- system telewizji dozorowej (CCTV)
- sieci teleinformatycznej i strukturalnej
- sieć RTV

System sygnalizacji włamania

Opis przyjętych rozwiązań technicznych.

Jako bazę do stworzenia systemu alarmowego klasy S.A.-3 przyjąć centralę INTEGRA-128 firmy SATEL ekspanderami wejść lub równoważną z 8 programowanymi wejściami przewodowymi.

Centrala umożliwi stworzenie systemu wielostrefowego w zależności od potrzeb danego obiektu.

Ilość stref ustalona: 1 strefa magazynu broni.

Status (dozór, strefa w alarmie, strefa wyłączona) poszczególnych stref pokazywany jest na klawiaturach LCD. Strefy chronione będą za pomocą czujek pasywnych podczerwieni i czujek magnetycznych na drzwiach.

Centrala alarmowa ma budowę modułową i w projektowanej instalacji zastosowano 4 ekspandery wejść CA-64E z 8 wejściami posiadającymi identyczne właściwości jak wejścia płyty głównej.

Manipulatory służą do obsługi systemu oraz do jego programowania. Sposób działania manipulatora określa się podczas programowania centrali alarmowej.

W systemie zastosowano manipulator LCD INT-KLCD-GR lub równoważny przeznaczony do współpracy z centralą SATEL z rodziny INTEGRA.

Na obiekcie przewidzieć jeden sygnalizator optyczno-akustyczny zewnętrzny SPL-2010 SATEL lub równoważny z antysabotażem oraz jeden sygnalizator akustyczny wewnętrzny SPW-210 SATEL lub równoważny charakteryzujący się dużą głośnością i niezawodnością o zasilaniu 12 V.

Jako podstawowe elementy wykrywające intruza w strefach wewnętrznych zastosować czujki pasywne podczerwieni IR 200C-II SIEMENS lub równoważne o zasięgu lustra szerokokątnego do 15 m oraz czujki dualne MX-40QZ OPTEX lub równoważne o zasięgu lustra 12x12 m.

Do ochrony otworów drzwiowych zaprojektować czujki magnetyczne do montażu nawierzchniowego typu MC-470 o podwyższonym standardzie bezpieczeństwa i MC-240 SIEMENS lub równoważne z wielkostopniową mikroprocesową obróbką sygnału.



**Modernizacja budynku koszarowego nr 11
w Oddziale Prewencji Policji w Warszawie,
zlokalizowanym w Piasecznie, przy ul. Puławskiej 44**

System sygnalizacji pożaru (SSP) i dźwiękowy system ostrzegania (DSO)

Opis rozwiązań

Ochroną przeciwpożarową objąć wszystkie kondygnacje budynku tj: parter, piętro 1, nieużytkowane poddasze (pomieszczenia biurowe, sale sypialne, pomieszczenia techniczne, sala odpraw)

Zastosować – adresowalny system sygnalizacji pożaru z liniami dozorowymi w układzie pętli zamkniętych oraz z zastosowaniem czujek przewodowych DOR-4043 lub równoważnych o napięciu pracy 16,5 do 24,6 V i bezprzewodowych DUR-4047 z adapterami ZCR-4001 lub równoważnych przeznaczone do wczesnego wykrywania źródła pożaru.

Wszystkie elementy linii dozorowej są wyposażone w indywidualne izolatory zwarć. Całą część zabezpieczanego budynku należy traktować jako jedną strefę pożarową.

Dla budynku projektuje się system sygnalizacji pożaru firmy ZUD Polon-Alfa lub równoważny, na bazie mikroprocesowej, analogowej centrali typu POLON 4200 lub równoważny do ochrony p.poż. obiektów niedużych o napięciu zasilania 230 V.

Dobór urządzeń do systemu (SSP i DSO)

Centrala POLON 4200 lub równoważna wyposażona jest w cztery pętle adresowalne z możliwością adresowania po 64 elementy liniowe w każdej pętli.

W przypadku alarmu komunikaty pojawiają się na wyświetlaczu LCD centrali.

Do zabezpieczenia pomieszczeń zastosować optyczne czujki dymu DOR-4043 lub równoważne j.w. z izolatorami zwarć. Zapewniają one bezawaryjną pracę i są łatwe w konserwacji.

Sygnalizują centrali następujące zdarzenia: alarm, uszkodzenia, zabrudzenie i fluktuacje.

W pomieszczeniach ze szczególnymi warunkami /1 magazyn broni/ zastosować czujkę ciepła (temperatury) TUN-4043 lub równoważną zgodnie z Polską Normą PN – EN 54-5.

W pomieszczeniach gdzie niemożliwe jest ułożenie przewodów zastosować czujkę optyczną radiową DUR-4047 lub równoważną j.w. Czujki instalowane są na liniach dozorowych central POLON 4200 lub równoważnych za pośrednictwem adaptera czujek radiowych ACR-4001 lub równoważne.

Ręczne ostrzegacze pożaru zastosować we wszystkich ciągach komunikacyjnych i przy wyjściu ewakuacyjnym.

Sygnalizatory AS-263 lub równoważny przeznaczone do lokalnego akustycznego sygnalizowania pożaru w pomieszczeniach wewnętrznych o napięciu zasilania od 10 – 28 V i sygnalizator optyczno-akustyczny zewnętrzny AS 266 lub równoważny j.w.

Ilość czujek określić po wizji lokalnej na obiekcie i inwentaryzacji stanu istniejącego oraz uzgodnić pisemnie z użytkownikiem.

Monitorowanie systemu SSP i DSO

Centrala alarmowa jest przystosowana do powiadamiania o alarmie i awariach jednostek PSP po zamontowaniu nadajników i udostępnieniu łącz komunikacyjnych i informacje o zagrożeniu poprzez system DSO.



**Modernizacja budynku koszarowego nr 11
w Oddziale Prewencji Policji w Warszawie,
zlokalizowanym w Piasecznie, przy ul. Puławskiej 44**

System telewizji dozorowej (CCTV)

Założenie ogólne

Celem inwestycji jest budowa systemu telewizji dozorowej, będącego uzupełnieniem systemu sygnalizacji włamania, służąca do rejestracji osób wchodzących do 1 strefy chronionej, oraz obserwacji i rejestracji obszarów wejścia do budynku.

System umożliwia:

- ciągłą cyfrową rejestrację obrazu na dysku HDD rejestratora ze wszystkich zainstalowanych kamer,
- podgląd obrazu na monitorze,
- odtwarzanie obrazów zapisanych z wybranych kamer,
- możliwość zdalnego podglądu obrazu poprzez sieć ETHERNET oraz WAN/LAN.

System CCTV wykonać w oparciu o technikę kolorową.

W związku z zastosowaniem rejestratora na 16 wejść można system rozbudować w przyszłości o następne kamery wg potrzeb użytkownika.

Możliwe jest utworzenie zdalnego stanowiska nadzoru CCTV.

Do tego celu potrzebne jest stałe łącze internetowe.

Określenie rodzaju i ilości kamer

Do realizacji właściwego nadzoru telewizyjnego zastosować następujące kamery:

- do obserwacji obszarów zewnętrznych wejścia do budynku 1 kamera kolorowa firmy GANZ typu ZC-NH258P z funkcją „dzień-noc” lub równoważna o zasileniu 12VDC/24 VAC.
- do obserwacji obszarów wewnętrznych /strefy magazynów broni/ 1 kamera kolorowa firmy GANZ typu ZC-NH258P z funkcją „dzień-noc” lub równoważna j.w.

W kamerach obiektywy firmy COMPUTAR lub równoważne. Kamera zewnętrzna w obudowach typ CHOV-II 12/24 z grzałką i termostatem lub równoważne hermetyczna IP66 z osłoną przeciwsłoneczną.

Ostatecznego doboru obiektywów dokona Wykonawca na podstawie analizy rzeczywistego pola obserwacji poszczególnych kamer w miejscu ich zainstalowania.

Dobór i opis urządzeń rejestrujących.

Rozwiązanie projektowe oprzeć na rejestratorze cyfrowym 16- kanałowym typu ZR-DHC-1630NP firmy GANZ lub równoważnym z systemem operacyjnym WINDOWS XP i kompresja MPEG 4.

Dobór i opis monitorów

Zastosować monitor profesjonalny LCD firmy GANZ z serii PRO lub równoważny z 3 – letnią gwarancją.

Okablowanie sygnałowe i zasilające do kamer

Instalacje systemu telewizji dozorowej należy wykonać kablami:

- do przesyłania sygnałów VIDEO należy zastosować kabel teleinformatyczny UTP 4x2x0,5 kat. 5e
- instalacje zasilające 12V/DC kamer stałych na budynku administracyjnym przewodem OMY 2*1,5mm². Zasilane one są z rozdzielni elektrycznej zasilania gwarantowanego (zasilającej komputery).



**Modernizacja budynku koszarowego nr 11
w Oddziale Prewencji Policji w Warszawie,
zlokalizowanym w Piasecznie, przy ul. Puławskiej 44**

Kamery i monitory na plac budowy dostarczy Wykonawca.

Sieć strukturalna- telefoniczno- komputerowa

Opis struktury sieci

Zastosowane rozwiązanie bazuje na topologii gwiazdy. Kabel skrętkowy prowadzony jest od każdego gniazda RJ45 przyłącza komputerowego PK do gniazda RJ45 na panelu krosowym w Głównym Punkcie Dystrybucyjnym GPD. Instalację sieci komputerowej i telefonicznej jako system okablowania strukturalnego na przewodach nie ekranowanych UTP kat. 5e. W sieci zastosować tylko jeden punkt dystrybucyjny GPD. Będzie on połączony z siecią zewnętrzną poprzez przełącznicę telefoniczną TT typu KRONECTION BOX- I lub równoważną wyposażoną w Kronecton Box 1 z rygłem (3 x łączówka) 30 par z łączówkami LSA, zlokalizowaną obok szafy dystrybucyjnej. Zewnętrzne przyłącze telekomunikacyjne nie jest w zakresie tego opracowania.

W sieci teleinformatycznej przyjąć 4 przyłącza komputerowe PEL.

Elementy aktywne sieci – Punkt Dostępowy (PD)

Celem umożliwienia korzystania z usług w pomieszczeniu 1 sala odpraw i 3 pokojach biurowych zainstalować punkt dostępowy gniazdo natynkowe w każdej sali. Wszystkie elementy pasywne okablowania strukturalnego mają pochodzić od jednego producenta, zapewniając tym samym nie tylko większe zapasy transmisyjne i dopasowanie wzajemnych elementów, ale także jedno źródło dostaw.

Wykonawca ma przekazać Zamawiającemu gwarancję na zasadach ogólnych na wykonaną sieć teleinformatyczną.

Sieć radiowo- telewizyjna RTV

Opis sieci RTV

Linie antenowe od każdego punktu RTV poprowadzone zostaną kablem RG59 do szafek RTV z multitapami na poziomie parteru.

Od multitapów do wzmacniacza szerokopasmowego budynkowego WHX 823 lub równoważnego należy położyć przewody RG11.

Szafkę główną ze wzmacniaczem wyposażać w gniazdo wtykowe natynkowe 1x 10/16A.

Zaprojektować i wykonać gniazda antenowe w pomieszczeniach biurowych, sali odpraw i salach sypialnych po 1 szt.



**Modernizacja budynku koszarowego nr 11
w Oddziale Prewencji Policji w Warszawie,
zlokalizowanym w Piasecznie, przy ul. Puławskiej 44**

3.1.4. Szczegółowe właściwości funkcjonalno – użytkowe

Powierzchnie użytkowe pomieszczeń wraz z określeniem ich funkcji przed wykonaniem remontu

Nr pom.	Funkcja pomieszczenia	Pow. użytkowa [m ²]	Wykończenie powierzchni ścian	Wykończenie powierzchni podłogi
PARTER				
1.	Wiatrołap	3,2 m ²	tynk cem.-wap., częściowo obłożony boazerią i częściowo pomalowany farbą emulsyjną	lastrico
2.	Hall	17,6 m ²	tynk cem.-wap. pomalowany farbą emulsyjną	lastrico
3.	Pomieszczenie pomocnicze	6,1 m ²	tynk cem.-wap. pomalowany farbą emulsyjną	terakota
4.	Korytarz	57,2 m ²	tynk cem.-wap. pomalowany farbą emulsyjną	żywica epoksydowa – do zachowania
5.	Pokój biurowy	17,2 m ²	tynk cem.-wap. pomalowany farbą emulsyjną	wykładzina pcv
6.	Szatnia	16,3 m ²	tynk cem.-wap. pomalowany farbą emulsyjną	wykładzina pcv
7.	Pokój dowódcy drużyn	16,1 m ²	tynk cem.-wap. pomalowany farbą emulsyjną	wykładzina pcv
8.	Pokój dowódcy plutonu	17,5 m ²	tynk cem.-wap. pomalowany farbą emulsyjną	wykładzina pcv
9.	Szatnia	34,2 m ²	tynk cem.-wap. pomalowany farbą emulsyjną	parkiet
10.	Kancelaria	10,0 m ²	tynk cem.-wap. pomalowany farbą emulsyjną	wykładzina pcv
11.	Pokój dowódcy	9,9 m ²	tynk cem.-wap.	wykładzina pcv



**Modernizacja budynku koszarowego nr 11
w Oddziale Prewencji Policji w Warszawie,
zlokalizowanym w Piasecznie, przy ul. Puławskiej 44**

			pomalowany farbą emulsyjną	
12.	Pokój zastępcy dowódcy	10,6 m ²	tynek cem.-wap. pomalowany farbą emulsyjną	wykładzina pcv
13.	Pokój szefa kompanii	9,5 m ²	tynek cem.-wap. pomalowany farbą emulsyjną	wykładzina pcv
14.	Pokój dowódcy plutonu	9,5 m ²	tynek cem.-wap. pomalowany farbą emulsyjną	wykładzina pcv
15.	Pokój dowódcy plutonu	12,6 m ²	tynek cem.-wap. pomalowany farbą emulsyjną	wykładzina pcv
16.	Szatnia	9,3 m ²	tynek cem.-wap. pomalowany farbą emulsyjną	wykładzina pcv
17.	Magazyn	10,4 m ²	tynek cem.-wap. pomalowany farbą emulsyjną	wykładzina pcv
18.	Pokój szefa kompanii	12,9 m ²	tynek cem.-wap. pomalowany farbą emulsyjną	wykładzina pcv
19.	Pokój socjalny	11,6 m ²	tynek cem.-wap. pomalowany farbą emulsyjną, od wysokości szafek do wysokości futryny ściany częściowo obłożone glazurą	tarket – do zachowania
20.	Łazienka	11,0 m ²	tynek cem.-wap. pomalowany farbą emulsyjną, do wysokości $\frac{3}{4}$ ścian obłożone glazurą	terakota – do zachowania
21.	Sanitariaty	11,2 m ²	tynek cem.-wap. pomalowany farbą emulsyjną, do wysokości $\frac{3}{4}$ ścian obłożone glazurą	terakota – do zachowania
22.	Szatnia	19,4 m ²	tynek cem.-wap. pomalowany farbą emulsyjną	terakota
23.	Magazyn broni	15,1 m ²	tynek cem.-wap.	terakota – do



**Modernizacja budynku koszarowego nr 11
w Oddziale Prewencji Policji w Warszawie,
zlokalizowanym w Piasecznie, przy ul. Puławskiej 44**

			pomalowany do wysokości ościeży farbą olejną powyżej farba emulsyjna	zachowania
24.	Magazyn chemiczny	15,7 m ²	tynek cem.-wap. pomalowany do wysokości ościeży farbą olejną powyżej farba emulsyjna	terakota – do zachowania
25.	Natryski	14,3 m ²	tynek cem.-wap. pomalowany farbą emulsyjną, do wysokości $\frac{3}{4}$ ścian obłożone glazurą	terakota – do zachowania
Ogółem:		378,4 m²		
I-wsze PIĘTRO				
1.	Hol z klatką schodową	23,4 m ²	tynek cem.-wap. pomalowany farbą emulsyjną	lastrico – do zachowania
2.	Korytarz	66,3 m ²	tynek cem.-wap. pomalowany farbą emulsyjną	lastrico – do zachowania
3.	Szatnia	10,7 m ²	tynek cem.-wap. pomalowany farbą emulsyjną	wykładzina pcv
4.	Pokój dowódcy kompanii	11,1 m ²	tynek cem.-wap. pomalowany farbą emulsyjną	wykładzina pcv
5.	Kancelaria	10,7 m ²	tynek cem.-wap. pomalowany farbą emulsyjną	wykładzina pcv
6.	Pokój sypialny	10,5 m ²	tynek cem.-wap. pomalowany farbą emulsyjną	wykładzina pcv
7.	Sala odpraw	71,6 m ²	do wysokości ościeży drzwiowych boazeria, powyżej tynek typu „baranek” malowany farbą emulsyjną	parkiet
8.	Pokój sypialny	17,2 m ²	tynek cem.-wap. pomalowany farbą emulsyjną	wykładzina pcv



**Modernizacja budynku koszarowego nr 11
w Oddziale Prewencji Policji w Warszawie,
zlokalizowanym w Piasecznie, przy ul. Puławskiej 44**

9.	Pokój sypialny	16,0 m ²	tynek cem.-wap. pomalowany farbą emulsyjną	wykładzina pcv
10.	Pokój sypialny	18,1 m ²	tynek cem.-wap. pomalowany farbą emulsyjną	wykładzina pcv
11.	Pokój sypialny	17,8 m ²	tynek cem.-wap. pomalowany farbą emulsyjną	wykładzina pcv
12.	Pokój sypialny	17,2 m ²	tynek cem.-wap. pomalowany farbą emulsyjną	wykładzina pcv
13.	Pokój sypialny	16,9 m ²	tynek cem.-wap. pomalowany farbą emulsyjną	wykładzina pcv
14.	Pokój sypialny	18,7 m ²	tynek cem.-wap. pomalowany farbą emulsyjną	wykładzina pcv
15.	Łazienka	30,8 m ²	tynek cem.-wap. pomalowany farbą emulsyjną, do wysokości $\frac{3}{4}$ ścian obłożone glazurą	terakota – do zachowania
16.	Magazyn broni	5,2 m ²	tynek cem.-wap. pomalowany farbą emulsyjną, do wysokości $\frac{3}{4}$ ścian obłożone glazurą	terakota
17.	Szatnia	30,9 m ²	tynek cem.-wap. pomalowany farbą emulsyjną	wykładzina pcv
18.	Pokój sypialny	11,7 m ²	tynek cem.-wap. pomalowany farbą emulsyjną	wykładzina pcv
19.	Pokój sypialny	10,2 m ²	tynek cem.-wap. pomalowany farbą emulsyjną	wykładzina pcv
20.	Pokój sypialny	8,5 m ²	tynek cem.-wap. pomalowany farbą emulsyjną	wykładzina pcv
21.	Pokój sypialny	12,2 m ²	tynek cem.-wap. pomalowany farbą emulsyjną	wykładzina pcv



**Modernizacja budynku koszarowego nr 11
w Oddziale Prewencji Policji w Warszawie,
zlokalizowanym w Piasecznie, przy ul. Puławskiej 44**

22.	Pokój sypialny	10,4 m ²	tynek cem.-wap. pomalowany farbą emulsyjną	wykładzina pcv
Ogółem:		446,1 m²		
RAZEM POWIERZCHNIA UŻYTKOWA:		824,5 m²		

Powierzchnie użytkowe pomieszczeń wraz z określeniem ich funkcji i standardu wykończenia po wykonaniu remontu

Nr pom.	Funkcja pomieszczenia	Pow. użytkowa [m ²]	Wykończenie powierzchni ścian	Wykończenie powierzchni podłogi
PARTER				
1.	Wiatrołap	3,2 m ²	tynek cem.-wap. malowany farbą emulsyjną	gres
2.	Hall	17,6 m ²	gładź gipsowa malowana farbą emulsyjną	gres
2a.	Pomieszczenie węzła ciepłego	6,1 m ²	tynek cem.-wap. malowany farbą emulsyjną	gres antyelektrostatyczny
3.	Korytarz	57,2 m ²	tynek cem.-wap. malowany farbą emulsyjną	istniejąca żywica epoksydowa
4.	Pokój sypialny	17,2 m ²	gładź gipsowa malowana farbą emulsyjną	tarket
5.	Pokój sypialny	16,3 m ²	gładź gipsowa malowana farbą emulsyjną	tarket
6.	Łazienka	9,3 m ²	do wysokości ościeży drzwiowych glazura ścienna, powyżej tynek cem.-wap. malowany farbą emulsyjną	terakota
7.	Natryski	9,0 m ²	do wysokości ościeży drzwiowych glazura ścienna, powyżej tynek cem.-wap. malowany farbą emulsyjną	terakota
8.	Sanitariaty	10,4 m ²	do wysokości ościeży drzwiowych glazura ścienna, powyżej tynek cem.-wap. malowany farbą emulsyjną	terakota



**Modernizacja budynku koszarowego nr 11
w Oddziale Prewencji Policji w Warszawie,
zlokalizowanym w Piasecznie, przy ul. Puławskiej 44**

9.	Punkt GPD	4,1 m ²	tynk cem.-wap. malowany farbą emulsyjną	gres
10.	Szatnia	34,2 m ²	tynk cem.-wap. malowany farbą emulsyjną	gres
11.	Kancelaria	10,0 m ²	gładź gipsowa malowana farbą emulsyjną	tarket
12.	Pokój dowódcy	9,9 m ²	gładź gipsowa malowana farbą emulsyjną	tarket
13.	Pokój zastępcy dowódcy	10,6 m ²	gładź gipsowa malowana farbą emulsyjną	tarket
14.	Pokój sypialny	9,5 m ²	gładź gipsowa malowana farbą emulsyjną	tarket
15.	Pokój sypialny	9,5 m ²	gładź gipsowa malowana farbą emulsyjną	tarket
16.	Pokój sypialny	12,6 m ²	gładź gipsowa malowana farbą emulsyjną	tarket
17.	Pokój sypialny	9,3 m ²	gładź gipsowa malowana farbą emulsyjną	tarket
18.	Pokój sypialny	10,4 m ²	gładź gipsowa malowana farbą emulsyjną	tarket
19.	Pokój sypialny	12,9 m ²	gładź gipsowa malowana farbą emulsyjną	tarket
20.	Pokój socjalny	11,6 m ²	istniejące wykończenie ścian, malowanie farbą emulsyjną	istniejąca wykładzina typu tarket
21.	Łazienka	11,0 m ²	istniejące wykończenie ścian, malowanie farbą emulsyjną	istniejąca terakota
22.	Sanitariaty	11,2 m ²	istniejące wykończenie ścian, malowanie farbą emulsyjną	istniejąca terakota
23.	Pokój sypialny	19,4 m ²	gładź gipsowa malowana farbą emulsyjną	tarket
24.	Magazyn broni	15,1 m ²	tynk cem.-wap. malowany farbą emulsyjną	istniejąca terakota
25.	Magazyn chemiczny	15,7 m ²	tynk cem.-wap. malowany farbą emulsyjną	istniejąca terakota
26.	Natryski	14,3 m ²	istniejące wykończenie ścian, malowanie farbą	istniejąca terakota



**Modernizacja budynku koszarowego nr 11
w Oddziale Prewencji Policji w Warszawie,
zlokalizowanym w Piasecznie, przy ul. Puławskiej 44**

			emulsyjną	
	Ogółem:	377,6 m²		
I-wsze PIĘTRO				
1.	Hol z klatką schodową	23,4 m ²	tynek cem.-wap. malowany farbą emulsyjną	istniejące lastrico
2.	Korytarz	77,3 m ²	tynek cem.-wap. malowany farbą emulsyjną	istniejące lastrico
3.	Pokój sypialny	10,7 m ²	gładź gipsowa malowana farbą emulsyjną	tarket
4.	Pokój sypialny	11,1 m ²	gładź gipsowa malowana farbą emulsyjną	tarket
5.	Pokój sypialny	10,7 m ²	gładź gipsowa malowana farbą emulsyjną	tarket
6.	Sala odpraw	71,6 m ²	gładź gipsowa malowana farbą emulsyjną	tarket
7.	Suszarnia	4,1 m ²	do wysokości ościeży drzwiowych glazura ścienna, powyżej tynek cem.-wap. malowany farbą emulsyjną	terakota
8.	Łazienka	28,6 m ²	do wysokości ościeży drzwiowych glazura ścienna, powyżej tynek cem.-wap. malowany farbą emulsyjną	terakota
9.	Pokój sypialny	18,1 m ²	gładź gipsowa malowana farbą emulsyjną	tarket
10.	Pokój sypialny	17,8 m ²	gładź gipsowa malowana farbą emulsyjną	tarket
11.	Pokój sypialny	17,2 m ²	gładź gipsowa malowana farbą emulsyjną	tarket
12.	Pokój sypialny	16,9 m ²	gładź gipsowa malowana farbą emulsyjną	tarket
13.	Pokój sypialny	18,7 m ²	gładź gipsowa malowana farbą emulsyjną	tarket
14.	Łazienka	30,8 m ²	istniejące wykończenie ścian, malowanie farbą emulsyjną	istniejąca terakota
15.	Magazyn	5,2 m ²	tynek cem.-wap. malowany	tarket



**Modernizacja budynku koszarowego nr 11
w Oddziale Prewencji Policji w Warszawie,
zlokalizowanym w Piasecznie, przy ul. Puławskiej 44**

			farbą emulsyjną	
16.	Pokój sypialny	30,9 m ²	gładź gipsowa malowana farbą emulsyjną	tarket
17.	Pokój sypialny	11,7 m ²	gładź gipsowa malowana farbą emulsyjną	tarket
18.	Pokój sypialny	10,2 m ²	gładź gipsowa malowana farbą emulsyjną	tarket
19.	Pokój sypialny	8,5 m ²	gładź gipsowa malowana farbą emulsyjną	tarket
20.	Pokój sypialny	12,2 m ²	gładź gipsowa malowana farbą emulsyjną	tarket
21.	Pokój sypialny	10,4 m ²	gładź gipsowa malowana farbą emulsyjną	tarket
Ogółem:		446,1 m²		
RAZEM POWIERZCHNIA UŻYTKOWA:		823,7 m²		

Wskaźniki powierzchniowo – kubaturowe

Wysokość pomieszczeń parteru – 3,0 m i I-go piętra – 3,0 m.

Ilość kondygnacji objęta opracowaniem – 2.

Wymiary zewnętrzne budynku: 41,30 m x 13,08 m

Powierzchnia użytkowa - 823,7 m²

Kubatura - 3555,0 m³

Powierzchnia mieszkalna - 322,2 m²



**Modernizacja budynku koszarowego nr 11
w Oddziale Prewencji Policji w Warszawie,
zlokalizowanym w Piasecznie, przy ul. Puławskiej 44**

Określenie wielkości możliwych przekroczeń lub pomniejszenie przyjętych parametrów powierzchni i kubatur lub wskaźników

Określona powierzchnia oraz istniejący układ ścian konstrukcyjnych, uniemożliwia dowolne kształtowanie przestrzeni w modernizowanym budynku w związku, z czym opracowany nowy układ funkcjonalno-użytkowy pomieszczeń jest kompromisem pomiędzy potrzebami jednostki, optymalizacją warunków pracy i zakwaterowania funkcjonariuszy a standardami obecnie obowiązującymi w obiektach Policji, zgodnie z Zarządzeniem nr 2/MON Ministra Obrony Narodowej z dnia 21 stycznia 1997 r. w sprawie sposobu zarządzania budynkami i gruntami przeznaczonymi na zakwaterowanie Sił Zbrojnych Rzeczypospolitej Polskiej, właściwości organów wojskowych w sprawach związanych z zakwaterowaniem Sił Zbrojnych Rzeczypospolitej Polskiej oraz norm zakwaterowania żołnierzy we wspólnych kwaterach stałych oraz z Zarządzeniem nr 9/MON Ministra Obrony Narodowej z dnia 20 lutego 1998 r. w sprawie norm rozmieszczenia jednostek i instytucji wojskowych oraz innych jednostek organizacyjnych podległych Ministrowi Obrony Narodowej, a także urządzeń, uzbrojenia, środków materiałowych i sprzętu wojskowego oraz Wytycznymi nr 3 KGP z dnia 17 listopada 2009 r. w sprawie standardów technicznych, funkcjonalnych i użytkowych obowiązujących w obiektach służbowych Policji.



**Modernizacja budynku koszarowego nr 11
w Oddziale Prewencji Policji w Warszawie,
zlokalizowanym w Piasecznie, przy ul. Puławskiej 44**

3.2. Opis wymagań Zamawiającego w stosunku do przedmiotu zamówienia

3.2.1. Dokumentacja projektowa – kosztorysowa

Pełny komplet dokumentacji projektowej (część tekstową i graficzną należy sporządzić w wersji papierowej (6 egz.) oraz elektronicznej na płycie CD (2 egz.): 1 egz. w formacie programu MICROSOFT WORD – część tekstowa i w formacie programu AUTOCAD 2000 – część graficzna; 2 egz. – całość dokumentacji w formacie programu ADOPE READER.

Po zaakceptowaniu przez Zamawiającego dokumentacji projektowej i uzyskaniu prawomocnej Decyzji o pozwoleniu na budowę Wykonawca będzie mógł przystąpić do drugiego etapu zamówienia.

3.2.2.. Przygotowanie terenu budowy i wykonanie modernizacji

Teren budowy

Teren budowy ogranicza się do przedmiotowego budynku zabezpieczonego przed dostępem osób nieupoważnionych i jego najbliższego otoczenia. Organizacja stanowisk roboczych musi uwzględniać bezpieczną dla użytkowników komunikację przed wejściami do budynku.

Zamawiający protokolarnie przekazuje Wykonawcy teren budowy w terminie do 3-ch dni po protokolarnym odbiorze dokumentacji projektowej wraz z prawomocną Decyzją o pozwoleniu na budowę.

Zaplecze budowy możliwe będzie do zorganizowania na uzgodnionym z administracją terenie bazy Oddziałów Prewencji Policji.

Istnieje możliwość korzystania przez budowę ze wszystkich mediów, po wykonaniu przez Wykonawcę koniecznych adaptacji i zamontowaniu podliczników przez Zamawiającego dla umożliwienia prowadzenia robót.

Wykonawca będzie odpowiedzialny za ochronę placu budowy oraz wszystkich materiałów i elementów wyposażenia użytych do realizacji robót od chwili rozpoczęcia do ostatecznego odbioru robót. Przez cały ten okres urządzenia lub ich elementy będą utrzymane w sposób satysfakcjonujący Zamawiającego. Może on wstrzymać realizację robót, jeśli w jakimkolwiek czasie Wykonawca zaniedbuje swoje obowiązki konserwacyjne.

Wykonawca jest odpowiedzialny za ochronę istniejących instalacji naziemnych i urządzeń znajdujących się w obrębie placu budowy.

Wykonawca natychmiast poinformuje Zamawiającego o każdym przypadkowym uszkodzeniu tych urządzeń lub instalacji i będzie współpracował przy naprawie udzielając wszelkiej możliwej pomocy, która może być potrzebna dla jej przeprowadzenia.

Wykonawca będzie odpowiedzialny za jakiegokolwiek szkody, spowodowane przez jego działania.

W trakcie realizacji robót Wykonawca jest zobowiązany znać i stosować się do przepisów zawartych we wszystkich regulacjach prawnych w zakresie ochrony środowiska. W okresie realizacji, do czasu zakończenia robót, Wykonawca będzie podejmował wszystkie sensowne kroki, żeby stosować się do wszystkich przepisów i normatywów w zakresie ochrony środowiska na placu budowy i poza jego terenem, unikać działań szkodliwych dla innych jednostek występujących na tym terenie w zakresie zanieczyszczeń, hałasu lub innych czynników powodowanych jego działalnością.

Wykonawca dostarczy na budowę i będzie utrzymywał wyposażenie konieczne dla zapewnienia bezpieczeństwa. Zapewni wyposażenie w urządzenia socjalne, oraz odpowiednie wyposażenie i odzież wymaganą dla ochrony życia i zdrowia personelu zatrudnionego na placu budowy. Uważa się, że koszty zachowania zgodności z wspomnianymi powyżej przepisami bezpieczeństwa i ochrony zdrowia są wliczone w cenę umowną. Wykonawca będzie stosował się do wszystkich przepisów prawnych



**Modernizacja budynku koszarowego nr 11
w Oddziale Prewencji Policji w Warszawie,
zlokalizowanym w Piasecznie, przy ul. Puławskiej 44**

obowiązujących w zakresie bezpieczeństwa przeciwpożarowego. Będzie stale utrzymywał wyposażenie przeciwpożarowe w stanie gotowości, zgodnie z zaleceniami przepisów bezpieczeństwa przeciwpożarowego, na placu budowy, we wszystkich urządzeniach maszynach i pojazdach oraz pomieszczeniach magazynowych. Materiały łatwopalne będą przechowywane zgodnie z przepisami przeciwpożarowymi, w bezpiecznej odległości od budynków i składowisk, w miejscach niedostępnych dla osób trzecich. Wykonawca będzie odpowiedzialny za wszelkie straty powstałe w wyniku pożaru, który mógłby powstać w okresie realizacji robót lub został spowodowany przez kogośkolwiek z jego pracowników.

Przygotowanie dokumentów wchodzących w skład projektu organizacji robót

Zgodnie z umową w ramach prac przygotowawczych, przed przystąpieniem do wykonania zasadniczych robót, Wykonawca jest zobowiązany do opracowania i przekazania Zamawiającemu do akceptacji następujących dokumentów:

- 1) harmonogram rzeczowo – finansowy;
- 2) plan bezpieczeństwa i ochrony zdrowia.

Harmonogram rzeczowo – finansowy musi uwzględniać uwarunkowania wynikające z ustaleń zawartych w umowie. Możliwości przerobowe Wykonawcy w dziedzinie robót budowlanych i montażowych, kolejność robót oraz sposoby realizacji winny zapewnić wykonanie robót w terminie określonym w umowie.

Wykonawca przedstawi Zamawiającemu do zatwierdzenia harmonogram rzeczowo – finansowy, opracowany zgodnie z wymaganiami warunków umowy. Harmonogram winien wyraźnie przedstawiać w etapach tygodniowych proponowany postęp robót w zakresie objętym niniejszym Programem Funkcjonalno – Użytkowym.

Zgodnie z postanowieniami umowy harmonogram będzie w miarę potrzeb korygowany w trakcie realizacji robót.

W trakcie realizacji robót Wykonawca będzie stosował się do wszystkich obowiązujących przepisów i wymagań w zakresie bezpieczeństwa i ochrony zdrowia. W tym celu, w ramach prac przygotowawczych do realizacji robót, zgodnie z wymogami ustawy – Prawo budowlane jest zobowiązany opracować plan zapewnienia bezpieczeństwa i ochrony zdrowia.

Dziennik budowy

Dziennik budowy jest obowiązującym dokumentem budowy prowadzonym przez kierownictwo budowy na bieżąco, zarówno dla potrzeb Zamawiającego jak i Wykonawcy w okresie od chwili formalnego przekazania Wykonawcy placu budowy aż do zakończenia robót. Wykonawca jest odpowiedzialny za prowadzenie dziennika budowy zgodnie z obowiązującymi przepisami (Rozporządzenie Ministra Infrastruktury z dn. 19.11.01). Zapisy do dziennika budowy będą czynione na bieżąco i powinny odzwierciedlać postęp robót, stan bezpieczeństwa ludzi i budynków oraz stan techniczny i wszystkie kwestie związane z remontem.

Każdy zapis do dziennika budowy powinien zawierać datę, nazwisko i stanowisko oraz podpis osoby, która go dokonuje. Wszystkie zapisy powinny być czytelne i dokonywane w porządku chronologicznym jeden po drugim, nie pozostawiając pustych miejsc pomiędzy wpisami, w sposób uniemożliwiający wprowadzanie późniejszych dopisków.

Wszystkie protokoły i inne dokumenty załączane do dziennika budowy powinny być przejrzyste numerowane, oznaczone i datowane przez zarówno Wykonawcę jak i Zamawiającego.

W szczególności w dzienniku budowy powinny być zapisywane następujące informacje:

- data przejścia przez wykonawcę placu budowy;
- dzień dostarczenia dokumentów formalnych przez Zamawiającego;
- zatwierdzenie przez Zamawiającego dokumentów przygotowanych przez Wykonawcę,



**Modernizacja budynku koszarowego nr 11
w Oddziale Prewencji Policji w Warszawie,
zlokalizowanym w Piasecznie, przy ul. Puławskiej 44**

- daty rozpoczęcia i zakończenia realizacji poszczególnych elementów robót;
- postęp robót, problemy i przeszkody napotkane podczas realizacji robót;
- daty, przyczyny i okresy trwania wszystkich opóźnień lub przerw w robotach
- komentarze i instrukcje Zamawiającego;
- daty, okresy trwania i uzasadnienie jakiegokolwiek zawieszenia realizacji robót z polecenia Zamawiającego;
- daty zgłoszenia robót do częściowych i końcowych odbiorów oraz przyjęcia, odrzucenia lub wykonania robót zamiennych;
- wyjaśnienia, komentarze i sugestie Wykonawcy;
- warunki pogodowe i temperatura otoczenia w okresie realizacji robót mające wpływ na czasowe ich ograniczenia lub spełnienia szczególnych wymagań wynikających z warunków klimatycznych;
- dane na temat sposobu zapewnienia bezpieczeństwa i ochrony zdrowia na budowie;
- inne istotne informacje o postępie robót.

Wszystkie wyjaśnienia, komentarze lub propozycje wpisane do dziennika budowy przez Wykonawcę powinny być na bieżąco przedstawiane do wiadomości i akceptacji Zamawiającego. Wszystkie decyzje Zamawiającego, wpisane do dziennika budowy, muszą być podpisane przez przedstawiciela Wykonawcy, który je akceptuje lub się do nich odnosi.

Możliwości przerobowe Wykonawcy w dziedzinie robót budowlanych i montażowych, kolejność robót oraz sposoby realizacji winny zapewnić wykonanie robót w terminie określonym w umowie i zgodnie z wymaganiami określonymi przez Zamawiającego.

Wykonawca odpowiedzialny będzie za prowadzenie na bieżąco ewidencji wszelkich zmian w rodzaju materiałów, urządzeń, lokalizacji i wielkości robót. Zmiany te należy rejestrować na komplecie rysunków, wyłącznie na to przeznaczonych. Wykonawca winien przedkładać Zamawiającemu aktualizowane na bieżąco rysunki powykonawcze, co najmniej raz w miesiącu, w celu dokonania ich przeglądu i sprawdzenia. Po zakończeniu robót kompletny zestaw rysunków zostanie przekazany Zamawiającemu.

Wykonawca dostarczy, przed zakończeniem robót, 1 egzemplarz kompletnych instrukcji w zakresie eksploatacji i konserwacji dla każdego urządzenia oraz systemu mechanicznego, elektrycznego lub elektronicznego. O wymogu tym Wykonawca poinformuje ich producentów i/lub dostawców zaś wynikające stąd koszty zostaną uwzględnione w koszcie dostarczenia urządzenia lub systemu.

Instrukcje te winny być dostarczone przed uruchomieniem płatności dla Wykonawcy za wykonane roboty przekraczające poziom 75% zaawansowania. Wszelkie braki stwierdzone przez Zamawiającego w dostarczonych instrukcjach zostaną uzupełnione przez Wykonawcę w ciągu 5 dni kalendarzowych następujących po zawiadomieniu przez Zamawiającego o stwierdzonych brakach.

Każda instrukcja powinna zawierać m.in. następujące informacje:

1. Strona tytułowa zawierająca: tytuł instrukcji, nazwę inwestycji, datę wykonania urządzenia
2. Spis treści
3. Informacje katalogowe o producencie: nazwa firmy i kontakt, nr telefonu, pełny adres pocztowy
4. Gwarancje producenta
5. Wykresy i ilustracje
6. Szczegółowy opis funkcji każdego głównego elementu składowego układu
7. Dane o osiągnięciach i wielkości nominalne
8. Instrukcje instalacyjne
9. Procedura rozruchu
10. Właściwa regulacja



**Modernizacja budynku koszarowego nr 11
w Oddziale Prewencji Policji w Warszawie,
zlokalizowanym w Piasecznie, przy ul. Puławskiej 44**

11. Procedury testowania
12. Zasady eksploatacji
13. Instrukcja wyłączenia z eksploatacji
14. Instrukcja postępowania awaryjnego i usuwania usterek
15. Środki ostrożności
16. Instrukcje dotyczące konserwacji i naprawy winny zawierać szczegółowe rysunki montażowe z numerami części, wykazami części, instrukcjami odnośnie zamawiania części
17. Instrukcjami odnośnie zamawiania części zamiennych, wraz z kompletną instrukcją konserwacji zachowawczej niezbędnej do utrzymania dobrego stanu i trwałości urządzeń
18. Instrukcje odnośnie smarowania, z wykazem punktów, które należy smarować lub naoliwić, zalecanymi rodzajami, klasą i zakresem temperatur smarów i zalecaną częstotliwością smarowania
19. Wykaz zalecanych części zapasowych wraz z danymi kontaktowymi do najbliższego przedstawiciela producenta
20. Wykaz ustawień przekaźników elektrycznych oraz nastawień przełączników sterujących i alarmowych
21. Schemat połączeń elektrycznych dostarczonych urządzeń, w tym układów sterujących i oświetleniowych.

Instrukcje muszą być kompletne i uwzględniać całość urządzenia, układów sterujących, akcesoriów i elementów dodatkowych.

Zamawiający – Komenda Stołeczna Policji ustanawia dla inwestycji, objętej niniejszym Programem Funkcjonalno – Użytkowym, polegającej na opracowaniu wielobranżowej dokumentacji projektowej, uzyskaniu prawomocnej Decyzji o pozwoleniu na budowę oraz modernizacji budynku koszarowego nr 11 w Oddziałach Prewencji Policji w Warszawie, usytuowanych przy ul. Puławskiej 44 w Piasecznie nadzór inwestorski:

- w branży budowlanej -

- w branży sanitarnej -

- w branży elektrycznej i teletechnicznej -

Zgodnie z art. 27 Ustawy Prawo Budowlane Zamawiający ustala Koordynatorem czynności osób wymienionych w ust. 1:

.....



**Modernizacja budynku koszarowego nr 11
w Oddziale Prewencji Policji w Warszawie,
zlokalizowanym w Piasecznie, przy ul. Puławskiej 44**

CZĘŚĆ INFORMACYJNA



**WYDZIAŁ NIERUCHOMOŚCI
KOMENDY STOLECZNEJ POLICJI**
ul. Nowolipie 2, 00-150 WARSZAWA
tel. (022) 603 66 29, fax. (022) 603 74 92

**Modernizacja budynku koszarowego nr 11
w Oddziale Prewencji Policji w Warszawie,
zlokalizowanym w Piasecznie, przy ul. Puławskiej 44**

KARTA UZGODNIENÍ WRAZ Z ZAŁĄCZNIKAMI



**WYDZIAŁ NIERUCHOMOŚCI
KOMENDY STOLECZNEJ POLICJI**
ul. Nowolipie 2, 00-150 WARSZAWA
tel. (022) 603 66 29, fax. (022) 603 74 92

**Modernizacja budynku koszarowego nr 11
w Oddziale Prewencji Policji w Warszawie,
zlokalizowanym w Piasecznie, przy ul. Puławskiej 44**

**KARTA UZGODNIEN
Z PRZEDSTAWICIELAMI WŁAŚCIWYCH SŁUŻB;**

DO KONCEPCJI FUNKCJONALNO-UŻYTKOWEJ

dot.: „Modernizacji i adaptacji budynku nr 11 w Oddziałach Prewencji Policji
w Warszawie, usytuowanych przy ul. Puławskiej 44 w Piasecznie”

UZGADNIAJĄCY	OPINIA	DATA I PODPIS OSOBY UZGADNIAJĄCEJ
UŻYTKOWNIK	Zak. Inż. Budowl. Oddziału Prewencji Policji Warszawa kom. Rybnicki <i>[Signature]</i> <i>Bez uwagi</i>	2011-05-06
UŻYTKOWNIK		
WYDZIAŁ TELEINFORMATYKI KSP	<i>z uwzględnieniem uwagi skarżycy, w piśmie T. Staliński z-1299/M33/M z dn. 08.04.11</i>	28.04.2011
INSPEKTOR NADZORU DS. BUDOWLANYCH		
INSPEKTOR NADZORU DS. SANITARNYCH		
INSPEKTOR NADZORU DS. ELEKTRYCZNYCH		
INSPEKTOR DS. P.POŻ.	<i>Uwagi wg załącznika</i>	SPECJALISTA Sekcji Ochrony Pracy Wydziału Kontroli KSP <i>[Signature]</i> mł. asp. Piotr GŁOZALA (specjalista ds. ochrony poż.) 01.04.2011
INSPEKTOR BHP	<i>Uwagi wg załącznika</i>	SPECJALISTA Sekcji Ochrony Pracy Wydziału Kontroli KSP <i>[Signature]</i> Artur GAWEŁ (specjalista ds. bhp) 01.04.2011

Warszawa, marzec 2011 r.



WYDZIAŁ NIERUCHOMOŚCI
KOMENDY STOLECZNEJ POLICJI
ul. Nowolipie 2, 00-150 WARSZAWA
tel. (022) 603 66 29, fax. (022) 603 74 92



**WYDZIAŁ NIERUCHOMOŚCI
KOMENDY STOLECZNEJ POLICJI**
ul. Nowolipie 2, 00-150 WARSZAWA
tel. (022) 603 66 29, fax. (022) 603 74 92

**Modernizacja budynku koszarowego nr 11
w Oddziale Prewencji Policji w Warszawie,
zlokalizowanym w Piasecznie, przy ul. Puławskiej 44**

**Opinia z zakresu bhp i p-poż dotycząca koncepcji funkcjonalno - użytkowej budynku
zamieszkania zbiorowego nr 11 w OPP KSP**

Uwagi w zakresie przepisów bhp i p-poż:

1. Koncepcja nie uwzględnia przepisu §309 pkt 1 i 2 rozporządzenia Ministra Infrastruktury z dnia 12 kwietnia 2002 r. w sprawie warunków technicznych, jakim powinny odpowiadać budynki i ich usytuowanie (Dz. U. Nr 75, poz. 690 ze zm.), tzn. stanowi zagrożenie dla higieny i zdrowia użytkowników w wyniku wydzielania się gazów toksycznych lub ich obecności w powietrzu w budynku po niekontrolowanym wycieku substancji chemicznych w magazynie chemicznym nr 25a.
Propozycja: zastosowanie drzwi wejściowych do magazynu z otworami wentylacyjnymi otwieranych na zewnątrz pomieszczenia z zewnątrz budynku, izolacja ścian, podłogi i stropu przed przenikaniem substancji chemicznych do sąsiednich pomieszczeń, zastosowanie poza wentylacją grawitacyjną wentylacji mechanicznej wyciągowej z filtrem z automatycznym i ręcznym załączaniem w przypadku wykrycia niebezpiecznego stężenia w powietrzu przechowywanych substancji chemicznych.
2. Rozważenie możliwości zmiany położenia pokoju sypialnego nr 23 (występuje jako jedyny pokój sypialny w części magazynowej substancji chemicznych i broni (amunicji) – dążenie do oddzielenia części magazynowej od hotelowej.
3. Wykonanie magazynu broni zgodnie z rozporządzeniem Ministra Gospodarki z dnia 27 października 2010 r. w sprawie pomieszczeń magazynowych i obiektów do przechowywania materiałów wybuchowych, broni, amunicji oraz wyrobów o przeznaczeniu wojskowym lub policyjnym (Dz. U. Nr 222, poz. 1451).
4. W przypadku, jeżeli w budynku byłyby zakwaterowane także kobiety – należy wydzielić dla nich toalety i pomieszczenia z natryskami.
5. Długość drogi ewakuacyjnej na piętrze I jest niezgodna z § 256 ust. 3 rozporządzenia Ministra Infrastruktury z dnia 12 kwietnia 2002r. w sprawie warunków technicznych, jakim powinny odpowiadać budynki i ich usytuowanie (Dz. U. Nr 75, poz. 690 ze zm.)
6. Szerokość drzwi prowadzących do sali odpraw jest niezgodna z § 240 ust. 1 rozporządzenia Ministra Infrastruktury z dnia 12 kwietnia 2002r. w sprawie warunków technicznych, jakim powinny odpowiadać budynki i ich usytuowanie (Dz. U. Nr 75, poz. 690 ze zm.)

S P E C J A L I S T A S P E C J A L I S T A
Sekcji Ochrony Pracy
Wydziału Kontroli KSP
[Signature]
mł. asp. Piotr GŁODAŁA
(specjalista ds. ochrony ppoż.)
01.04.2011

Sekcji Ochrony Pracy
Wydziału Kontroli KSP
[Signature]
Artur GAWEL
(specjalista ds. bhp)
01.04.2011



**Modernizacja budynku koszarowego nr 11
w Oddziale Prewencji Policji w Warszawie,
zlokalizowanym w Piasecznie, przy ul. Puławskiej 44**

Warszawa, dnia 18.04.2011r.

Wydział Teleinformatyki
Komendy Stołecznej Policji
t. 2239.1.1035.11

Z-CIA NACZELNIKA
WYDZIAŁU NIERUCHOMOŚCI KSP

mgr inż. Janusz Przepiórka

O. A. Sygalec
do wyl. si. - Bud. NR 11
OPP Iwiczna
ZASTĘPCA NACZELNIKA
Wydziału
Komendy
Stołecznej
Policji
mgr inż. w. Janusz PRZEPÍÓRKA

Przepiórka
20.04.2011

W załączeniu przesyłamy uwagi do koncepcji funkcjonalno-użytkowej „Modernizacji i adaptacji budynku nr 11 w OPP w Piasecznie” w części dotyczącej instalacji teletechnicznych. Ogólna uwaga do przedstawionej koncepcji -wszystkie systemy teleinformatyczne zainstalowane w budynku 11, powinny być zintegrowane z odpowiednimi systemami mającymi powstać na obiekcie OPP. Systemy technicznej ochrony budynku powinny być włączone do ogólnego systemu ochrony obiektu z całodobowym nadzorem. Budowa systemów powinna być w oparciu o planowaną infrastrukturę sieci na terenie obiektu.

System sygnalizacji włamania i napadu

W proponowanym rozwiązaniu założono ochronę jednego pomieszczenia, magazynu broni. System powinien zawierać: czujkę PIR+ MV, czujki kontaktronowe drzwiowe i okienne, manipulator LCD oraz 3 sygnalizatory akustyczne- nad drzwiami wejściowymi pok. 24 (wewnętrzna), na budynku nr 11 (zewnętrzna) oraz w budynku wartowni (wewnętrzna- brak całodobowej służby dyżurnej w budynku nr 11).

Ze względu na małą ilość elementów systemu, nie jest zasadne instalowanie centralki o tak dużej pojemności, jak zaproponowano w projekcie.

Należy rozważyć też instalację modułu ETHERNET, co umożliwiłoby włączenie tej centralki do zdalnego nadzoru planowanego wcześniej (na razie nie zrealizowanego) systemu ochrony wszystkich obiektów OPP Iwiczna.

System telewizji dozorowej (CCTV)

- w uzgodnieniu z Użytkownikiem obiektu podać ilość oraz lokalizację kamer i stanowiska obserwacyjnego w budynku;
- brak jest informacji o całodobowej służbie dyżurnej na stanowisku obserwacyjnym w obiekcie;
- transmisja sygnału video po skrótcie teleinformatycznej dla kamer zaproponowanych w projekcie jest niewłaściwa;
- ze względu na raczej małą ilość kamer w budynku koszarowym, nie jest zasadne budowanie osobnego i tak rozbudowanego systemu rejestracji jak zaproponowano w projekcie. System telewizji dozorowej CCTV budynku 11- powinien być częścią system ochrony całego obiektu OPP Iwiczna.

P. Pirowski
do wyl. si. - Bud. NR 11
OPP Iwiczna
20.04.2011

20 04 2011
CW-3499 tel. teledu



**Modernizacja budynku koszarowego nr 11
w Oddziale Prewencji Policji w Warszawie,
zlokalizowanym w Piasecznie, przy ul. Puławskiej 44**

Sieć strukturalno-telefoniczna-komputerowa

- W budynku nr.11 należy wykonać okablowanie strukturalne minimum kat 5c
- GPD zlokalizować tak jak przewidziano w projekcie.
- w pomieszczeniach biurowych oraz sali odpraw 2xPEL (PEL-2xRJ45 i 2x230V gniazda gwarantowane).
- w holu wejściowym dwa gniazda RJ45 (do nich doprowadzona jedna skrętka) pod ewentualnie aparaty naścienne.
- w magazynie broni i magazynie chemii po jednym gniazdku RJ45.
- na korytarzach- parter i pierwsze piętro po 1xPEL zlokalizowane przy schodach.
- instalację zakończyć w pomieszczeniu GPD w szafie dystrybucyjnej 19" na patchpanelu RJ45.
- z pomieszczenia GPD należy wykonać rurarz o średnicy 100 mm do studzienki kanalizacyjnej.
- dochodzący kabel teletechniczny XzTKMpwX 25x4x08 zakończyć w szafie dystrybucyjnej w GPD na łączówkach LSA Krone.
- w pomieszczeniu GPD należy wykonać listwę uziemiającą.
- w ramach inwestycji należy zabezpieczyć 50 sztuk patchcordów.
- rozgałęziacze do gniazd komputerowych – 20 sztuk.

Sieć radiowo-telewizyjna RTV

Na podstawie przedstawionego projektu trudno jest zaopiniować proponowaną sieć RTV z uwagi na brak informacji dotyczących:

- gdzie będą instalowane gniazda antenowe (czy we wszystkich pomieszczeniach czy tylko w wytypowanych)
- brak informacji o miejscu i sposobie instalacji anten TV
- brak planów przedstawiających sposób prowadzenia okablowania oraz oznaczenia miejsc zainstalowania multitapów i wzmacniacza budynkowego

Uwaga;

1. Po wykonaniu instalacji sieci RTV konieczne jest wykonanie pomiarów poziomu sygnału w każdym punkcie RTV i wykonanie protokołu z tych pomiarów.
2. Konieczne jest wykonanie dokumentacji technicznej w wersji papierowej jak i elektronicznej i przesłanie jednej kopii do Wydziału Teleinformatyki KSP.

Do kontaktów – asp. sztab. Marek Świeca tel. 603-60-70

System sygnalizacji pożaru

Nie mamy uprawnień do opiniowania przedstawionej instalacji sygnalizacji pożaru.

Załącznik (tylko adresat):

Koncepcja funkcjonalno-użytkowa

TS/AT


MAREK KAROWSKI
Wydział Teleinformatyki
Komendy Stołecznej Policji
ml. asp. Stanisław KAROWSKI



*Modernizacja budynku koszarowego nr 11
w Oddziale Prewencji Policji w Warszawie,
zlokalizowanym w Piasecznie, przy ul. Puławskiej 44*

4.2. OŚWIADCZENIE STWIERDZAJĄCE PRAWO DO DYSPONOWANIA NIERUCHOMOŚCIĄ NA CELE BUDOWLANE



**Modernizacja budynku koszarowego nr 11
w Oddziale Prewencji Policji w Warszawie,
zlokalizowanym w Piasecznie, przy ul. Puławskiej 44**

Oświadczenie o posiadaniu prawa do dysponowania nieruchomością na cele budowlane

Ja, niżej podpisany (a)¹⁾ WIEŚLAW TYLCZYŃSKI
(imię i nazwisko osoby ubiegającej się o wydanie pozwolenia na budowę albo osoby uprawnionej do reprezentowania osoby prawnej ubiegającej się o wydanie pozwolenia na budowę)

legitymujący (a) się APY 069082 BURMISTRZ GRODZISKA MAZOWIECKIEGO
(nr dowodu osobistego lub innego dokumentu stwierdzającego tożsamość i nazwa organu wydającego)

urodzony (a) 02.04.1958 w Predecezy
(data) (miejsce)

zamieszkały (a) 05-827 GRODZISK MAZOWIECKI, UL. RUSALKI 10/15
(adres)

po zapoznaniu się z art. 32ust 4 pkt 2 ustawy z dnia 7 lipca 1994r. - prawo budowlane (Dz. U. 2003r. Nr 207 poz. 2016 z późn. zm),
oświadczam, że posiadam prawo do dysponowania nieruchomością oznaczoną w ewidencji gruntów i budynków jako działka /i/ nr 2/164 w obrębie ewidencyjnym 2 w jednostce ewidencyjnej Piaseczno, ul. Puławska 44
na cele budowlane, wynikające z tytułu:

- 1) własności,
- 2) współwłasności
(wskazanie współwłaścicieli - imię, nazwisko lub nazwa oraz adres)
oraz zgodę wszystkich współwłaścicieli na wykonywanie robót budowlanych objętych wnioskiem o pozwolenie na budowę z dnia
- 3) użytkowania wieczystego
- 4) trwałego zarządu²⁾ SKARB PAŃSTWA
- 5) ograniczonego prawa rzeczowego²⁾
- 6) stosunku zobowiązaniowego, przewidującego uprawnienie do wykonania robót i obiektów budowlanych²⁾

wynikające z następujących dokumentów, potwierdzających powyższe prawo do dysponowania nieruchomością na cele budowlane³⁾ Deluzja nr 159/2005 z dn. 18 M 2005 r.
7) STAROSTY PIASECZYŃSKIEGO + Postanowienie NMR 7014/114/05-06
(inne)

Oświadczam, że posiadam pełnomocnictwo z dnia 15.03.2011 do reprezentowania osoby prawnej Komendy Stołecznej Policji 00-150 HARBANA upoważniające mnie do złożenia

oświadczenia o posiadaniu prawa do dysponowania nieruchomością na cele budowlane w imieniu osoby prawnej. Pełnomocnictwo przedstawiam w załączniku.⁴⁾

Świadomy odpowiedzialności karnej za podanie w niniejszym oświadczeniu nieprawdy, zgodnie z art. 233 Kodeksu karnego, potwierdzam własnoręcznym podpisem prawdziwość danych, zamieszczonych powyżej.

Warszawa 29 MAR. 2011
(miejscowość, data)

KOMENDANT STOLECZNY POLICJI
Z upoważnienia
Wiesław TYLCZYŃSKI
Ekspert Wydziału Nieruchomości KSP
(podpis)

¹⁾ Jeżeli oświadczenie składa więcej niż jedna osoba, należy wpisać wszystkie osoby składające oświadczenie oraz ich dane.
²⁾ Należy wskazać właściciela nieruchomości.
³⁾ Należy wskazać dokument, z którego wynika tytuł do dysponowania nieruchomością na cele budowlane.
⁴⁾ Dotyczy wyłącznie osób posiadających pełnomocnictwo do reprezentowania osób prawnych

14/11



16c

**Modernizacja budynku koszarowego nr 11
w Oddziale Prewencji Policji w Warszawie,
zlokalizowanym w Piasecznie, przy ul. Puławskiej 44**

STAROSTA PIASECZYŃSKI

ul. Chyliczkowska 14
05-500 Piaseczno

WMN 7014/144/04-05

Piaseczno, dnia 18.11.2005 r

p. W. Hulec

DECYZJA Nr 159/2005

ZASTĘPCA
Komendanta Stołecznego Policji

insp. mgr Roman TRZCIELIŃSKI

Na podstawie art. 45, art. 82, art. 83 ust 2 pkt. 1, art. 87, art. 88 ustawy z dnia 21 sierpnia 1997 r. o gospodarce nieruchomościami (jednolity tekst Dz. U. z 2004 r. nr 261 poz. 2603 z późn. zm.), § 1 pkt. 1b Rozporządzenia Rady Ministrów z dnia 23 sierpnia 2004r. w sprawie określenia rodzajów nieruchomości uznawanych za niezbędne na cele obronności i bezpieczeństwa Państwa (Dz. U. z 2004r. nr 207 poz. 2107) oraz art. 104 Kodeksu postępowania administracyjnego, po rozpatrzeniu wniosku z dnia 18.07.2005r. Zastępcy Komendanta Stołecznego Policji z siedzibą w Warszawie przy ul. Nowolipie 2

o r z e k a m

1. O ustanowieniu z dniem 1 stycznia 2006r. trwałego zarządu na rzecz Komendy Stołecznej Policji w Warszawie do zabudowanej nieruchomości Skarbu Państwa, położonej w Piasecznie przy ul. Puławskiej, oznaczonej w ewidencji gruntów i budynków jako dz. ew. nr 2/164 w obrębie 4 o pow. 18,1040 ha, dla której Sąd Rejonowy dla Warszawy – Mokotowa XIII Wydział Ksiąg Wieczystych prowadzi księgę wieczystą nr 247852.
2. Nieruchomość oddaje się w trwały zarząd z przeznaczeniem na Ośrodek Szkolenia Policji jako jednostki organizacyjnej Komendy Stołecznej Policji.
3. Trwały zarząd ustala się na czas nieoznaczony.
4. Wartość gruntu została ustalona na dzień 06.10.2005r. przez rzeczoznawcę majątkowego Panią Irenę Sobiech (nr uprawnień 980) na kwotę 22 561 204,00 zł (słownie: dwadzieścia dwa miliony pięćset sześćdziesiąt jeden tysięcy dwieście cztery złote 00/100).
5. Oplatę roczną z tytułu trwałego zarządu ustala się w wysokości 0,1% ceny określonej w punkcie 4 niniejszej decyzji tj. 22 561,20 zł (słownie: dwadzieścia dwa tysiące pięćset sześćdziesiąt jeden złotych 20/100).
Opłata może być aktualizowana na skutek zmiany wartości nieruchomości, w okresach nie krótszych niż jeden rok.
6. Opłaty roczne należy uiszczać w terminie do dnia 31 marca każdego roku bez odrębnego wezwania na rachunek Starostwa Powiatowego w Piasecznie Bank Spółdzielczy Piaseczno nr 26 8002 0004 0021 0959 2000 0003 z dopiskiem „opłata za trwały zarząd nieruchomości Skarbu Państwa położonej w Piasecznie, ul. Puławskiej”.
Od niezapłaconych w terminie opłat naliczane będą odsetki za zwłokę w wysokości przewidzianej w przepisach prawa.
7. Wydanie nieruchomości w posiadanie nastąpiło w dniu 14.04.1958r.
8. Decyzja niniejsza stanowi podstawę do ujawnienia prawa trwałego zarządu w księdze wieczystej.

UZASADNIENIE

Przedmiotowa nieruchomość zgodnie z odpisem z księgi wieczystej KW nr 247852 stanowi własność Skarbu Państwa.

W dniu 11.07.2005r. wpłynął wniosek Dyrektora Generalnego Ministerstwa Spraw Wewnętrznych i Administracji z dnia 05.07.2005r. nr G-VI-22100-250/BK/05 o wydanie decyzji orzekającej o ustanowieniu trwałego zarządu do nieruchomości Skarbu Państwa

Wpisano: 20.11.



**WYDZIAŁ NIERUCHOMOŚCI
KOMENDY STOLECZNEJ POLICJI**
ul. Nowolipie 2, 00-150 WARSZAWA
tel. (022) 603 66 29, fax. (022) 603 74 92

160

**Modernizacja budynku koszarowego nr 11
w Oddziale Prewencji Policji w Warszawie,
zlokalizowanym w Piasecznie, przy ul. Puławskiej 44**

STAROSTWO POWIATOWE
w Piasecznie
05-500 Piaseczno
ul. Chyliczkowska 14

Piaseczno dnia 04.07.2006r.

WMN 7014/114/05-06

pd Malec
2006.07.
ZASTĘPCA
Wydziału Nieruchomości
Komendy Stołecznej Policji
ul. Puławskiej 44
05-500 Piaseczno
ABANSKI

POSTANOWIENIE

Na podstawie art. 113 §1 kodeksu postępowania administracyjnego

prostuje się:

z urzędu oczywistą omyłkę w decyzji Starosty Piaseczyńskiego Nr 159/2005 z dnia 18.11.2005r.

w. w/wym. decyzji w pkt. I - wiersz czwarty gdzie wpisano „o pow. 18,1040 ha” powinno **być o pow. 18,1030 ha**

UZASADNIENIE

Decyzją z dnia 18.11.2005r. nr 159/2005 Starosta Piaseczyński orzekł o ustanowieniu z dniem 1 stycznia 2006r. trwałego zarządu na rzecz Komendy Stołecznej Policji w Warszawie do zabudowanej nieruchomości Skarbu Państwa, położonej w Piasecznie przy ul. Puławskiej, oznaczonej ewidencji gruntów i budynków jako dz. ew. nr 2/164 w obrębie 4 opow. 18,1040 ha.

W decyzji omyłkowo wpisano w pkt. I pow. 18,1040 ha, pomyłka jest oczywista, gdyż przedmiotem ustanowienia trwałego zarządu jest dz. ew. nr 2/164 o pow. 18,1030 ha, co znajduje również potwierdzenie w dokumentach załączonych do akt sprawy.

Wobec powyższego postanowiłem jak wyżej.

Na postanowienie niniejsze służy zażalenie do Wojewody Mazowieckiego za moim pośrednictwem w terminie 7 dni od dnia doręczenia.

Otrzymują:

1. Komenda Stołeczna Policji w Warszawie
ul. Nowolipie 2
00-150 Warszawa
(do sprawy: WN3933/05/OW)
2. Ministerstwo Spraw Wewnętrznych i Administracji
ul. Batorego 5
00-926 Warszawa
(do sprawy: G-VII-22100-250/BK/05)
3. Sąd Rejonowy dla Warszawy-Mokotowa
XIII Wydział Ksiąg Wieczystych
ul. Al. Solidarności 58
00-240 Warszawa
4. Powiatowy Ośrodek Dokumentacji
Geodezyjnej i Kartograficznej
Ewidencja Gruntów
5. a/a

z up. STAROSTY

inż. Marzanna Kuczeropa
NACZELNIK WYDZIAŁU
Gospodarowania Mieniem Powiatu
i Nieruchomościami Skarbu Państwa

Wydział Nieruchomości
Komendy Stołecznej Policji
Wpł. dn. 2006-07-12
Nr WN5823/06



**Modernizacja budynku koszarowego nr 11
w Oddziale Prewencji Policji w Warszawie,
zlokalizowanym w Piasecznie, przy ul. Puławskiej 44**

4.3. Przepisy prawne i normy związane z projektowaniem i wykonaniem zamierzenia budowlanego;

1. Ustawa z dnia 7 lipca 1994, Prawo budowlane (Dz.U.06.156.1118);
2. Rozporządzenie Ministra Infrastruktury z dnia 12 kwietnia 2002 r., w sprawie warunków technicznych, jakim powinny odpowiadać budynki i ich usytuowanie (Dz.U.02.75.690);
3. Rozporządzenie Ministra Pracy i Polityki Socjalnej z dnia 26 września 1997 r., w sprawie ogólnych przepisów bezpieczeństwa i higieny pracy (Dz.U.03.169.1650);
4. Rozporządzenie Ministra Spraw Wewnętrznych i Administracji z dnia 21 kwietnia 2006 r., w sprawie ochrony przeciwpożarowej budynków, innych obiektów budowlanych i terenów (Dz.U.06.80.563);
5. Rozporządzenie Ministra Infrastruktury z dnia 18 maja 2004 r., w sprawie określenia metod i podstaw sporządzania kosztorysu inwestorskiego, obliczania planowanych kosztów prac projektowych oraz planowanych kosztów robót budowlanych określonych w programie funkcjonalno-użytkowym (Dz.U.04.130.1389);
6. Rozporządzenie Ministra Infrastruktury z dnia 3 lipca 2003 r., w sprawie szczegółowego zakresu i formy projektu budowlanego (Dz.U.03.120.1133);
7. Rozporządzenie Ministra Spraw Wewnętrznych i Administracji z dnia 16 czerwca 2003 r., w sprawie uzgadniania projektu budowlanego pod względem ochrony przeciwpożarowej (Dz.U.03.121.1137);
8. Rozporządzenie Ministra Infrastruktury z dnia 2 września 2004 r., w sprawie szczegółowego zakresu i formy dokumentacji projektowej, specyfikacji technicznych wykonania i odbioru robót budowlanych oraz programu funkcjonalno-użytkowego (Dz.U.04.202.2072);
9. Wytyczne nr 3 Komendanta Głównego Policji z dnia 17 listopada 2009 r., w sprawie standardów technicznych, funkcjonalnych i użytkowych obowiązujących w obiektach służbowych Policji;
10. Zarządzenie nr 2/MON Ministra Obrony Narodowej z dnia 21 stycznia 1997 r. w sprawie sposobu zarządzania budynkami i gruntami przeznaczonymi na zakwaterowanie Sił Zbrojnych Rzeczypospolitej Polskiej, właściwości organów wojskowych w sprawach związanych z zakwaterowaniem Sił Zbrojnych Rzeczypospolitej Polskiej oraz norm zakwaterowania żołnierzy we wspólnych kwaterach stałych;
11. Zarządzenie nr 9/MON Ministra Obrony Narodowej z dnia 20 lutego 1998 r. w sprawie norm rozmieszczenia jednostek i instytucji wojskowych oraz innych jednostek organizacyjnych podległych Ministrowi Obrony Narodowej, a także urządzeń, uzbrojenia, środków materiałowych i sprzętu wojskowego.



4.4. INNE INFORMACJE I DOKUMENTY

- Wypis i wyrys nr 70/11 z miejscowego planu zagospodarowania przestrzennego z dnia 18.02.2011 r. wydany przez Urząd Miasta i Gminy Piaseczno – zostanie przekazany wybranemu Wykonawcy w dniu podpisania umowy
- mapa do celów projektowych nr 445/11 z dnia 22.02.2011 r. – zostanie przekazana wybranemu Wykonawcy w dniu podpisania umowy



**Modernizacja budynku koszarowego nr 11
w Oddziale Prewencji Policji w Warszawie,
zlokalizowanym w Piasecznie, przy ul. Puławskiej 44**

DOKUMENTACJA FOTOGRAFICZNA



**WYDZIAŁ NIERUCHOMOŚCI
KOMENDY STOLECZNEJ POLICJI**
ul. Nowolipie 2, 00-150 WARSZAWA
tel. (022) 603 66 29, fax. (022) 603 74 92

**Modernizacja budynku koszarowego nr 11
w Oddziale Prewencji Policji w Warszawie,
zlokalizowanym w Piasecznie, przy ul. Puławskiej 44**



Elewacja wejściowa do budynku koszarowego nr 11



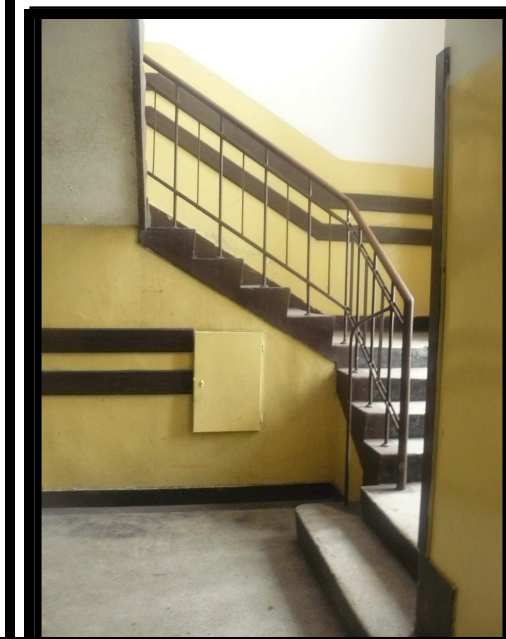
Elewacja tylna budynku koszarowego nr 11



**Modernizacja budynku koszarowego nr 11
w Oddziale Prewencji Policji w Warszawie,
zlokalizowanym w Piasecznie, przy ul. Puławskiej 44**



Elewacja boczna budynku koszarowego nr 11



Klatka schodowa w budynku koszarowym nr 11



**Modernizacja budynku koszarowego nr 11
w Oddziale Prewencji Policji w Warszawie,
zlokalizowanym w Piasecznie, przy ul. Puławskiej 44**



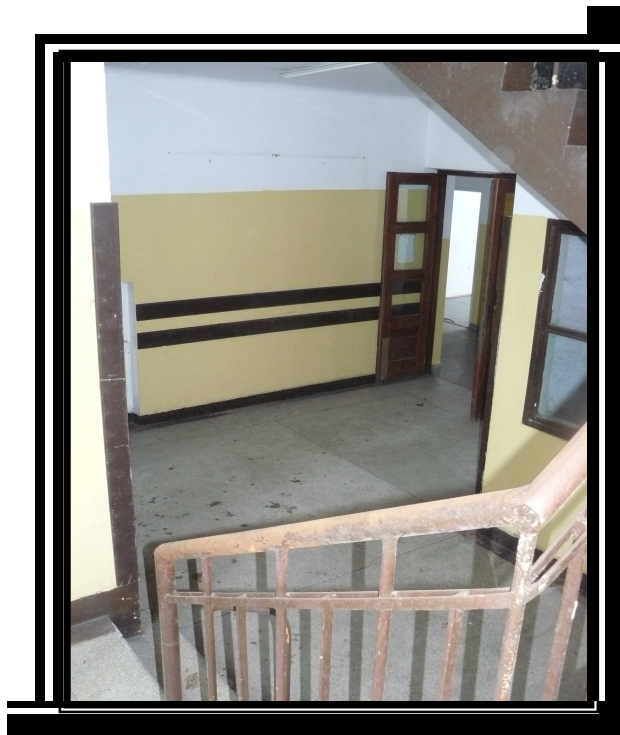
Pomieszczenie szatni



Korytarz



**Modernizacja budynku koszarowego nr 11
w Oddziale Prewencji Policji w Warszawie,
zlokalizowanym w Piasecznie, przy ul. Puławskiej 44**



Hall wejściowy



Sala odpraw



**Modernizacja budynku koszarowego nr 11
w Oddziale Prewencji Policji w Warszawie,
zlokalizowanym w Piasecznie, przy ul. Puławskiej 44**



Przykładowy pokój sypialny

