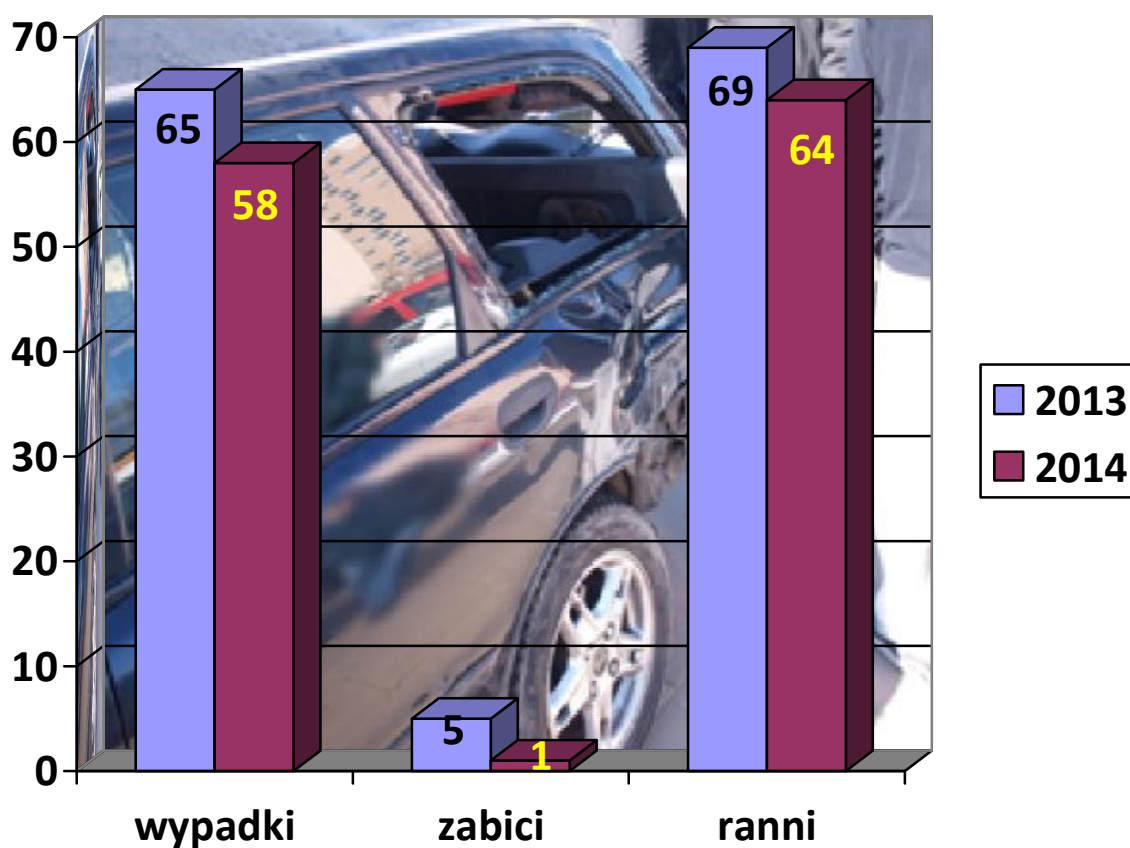


**WYPADKI DROGOWE W WARSZAWIE
W LUTYM 2014 ROKU**

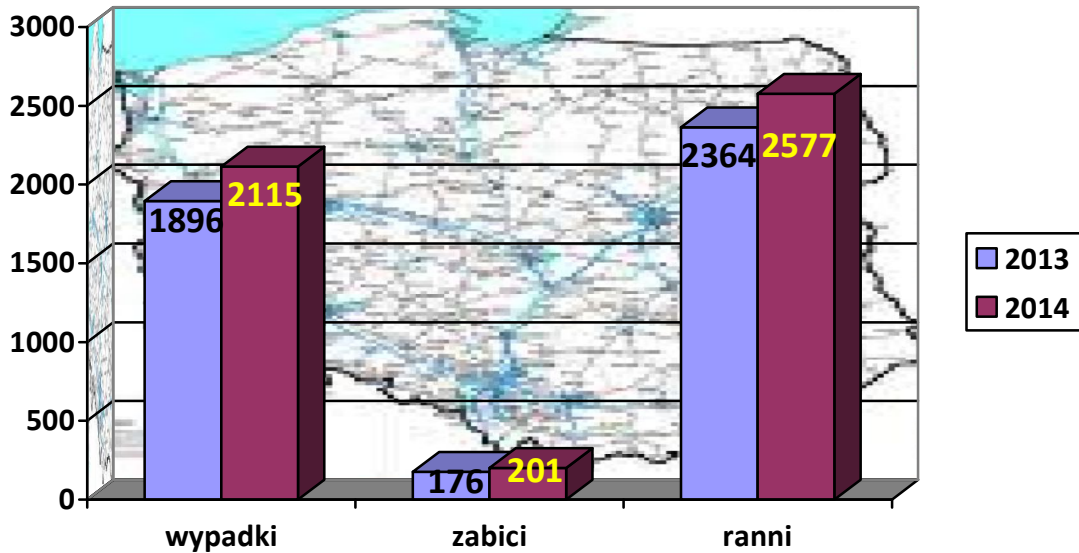


W lutym 2014 roku na terenie miasta stołecznego Warszawy odnotowano: 58 wypadków drogowych (o 7 mniej niż w lutym 2013 r.), w wyniku których 1 osoba poniosła śmierć (o 4 mniej), a 64 osoby doznały obrażenia ciała (mniej o 5); oraz 1298 kolizji drogowych (mniej o 116).



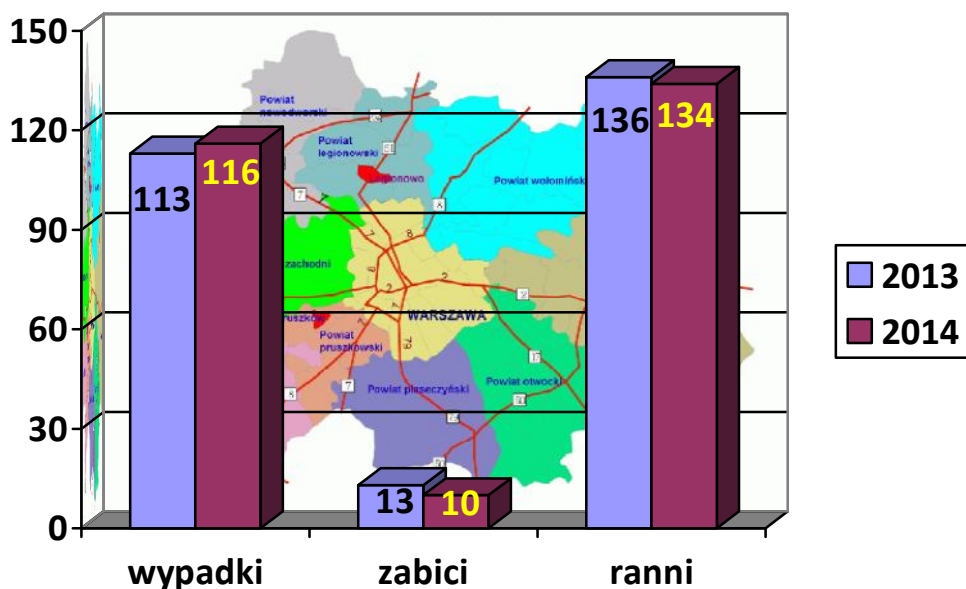
Według wstępnych danych szacunkowych, w lutym 2014 roku na terenie Polski odnotowano:

- **2115 wypadków drogowych** (o 219 więcej niż w lutym 2013 r.), w wyniku których:
 - **201 osób poniosło śmierć** (więcej o 25), a
 - **2577 osób doznało obrażenia ciała** (więcej o 213).



W tym samym okresie czasu na terenie garnizonu stołecznego (Warszawa i ościennie powiaty), wg. danych szacunkowych, zaistniało:

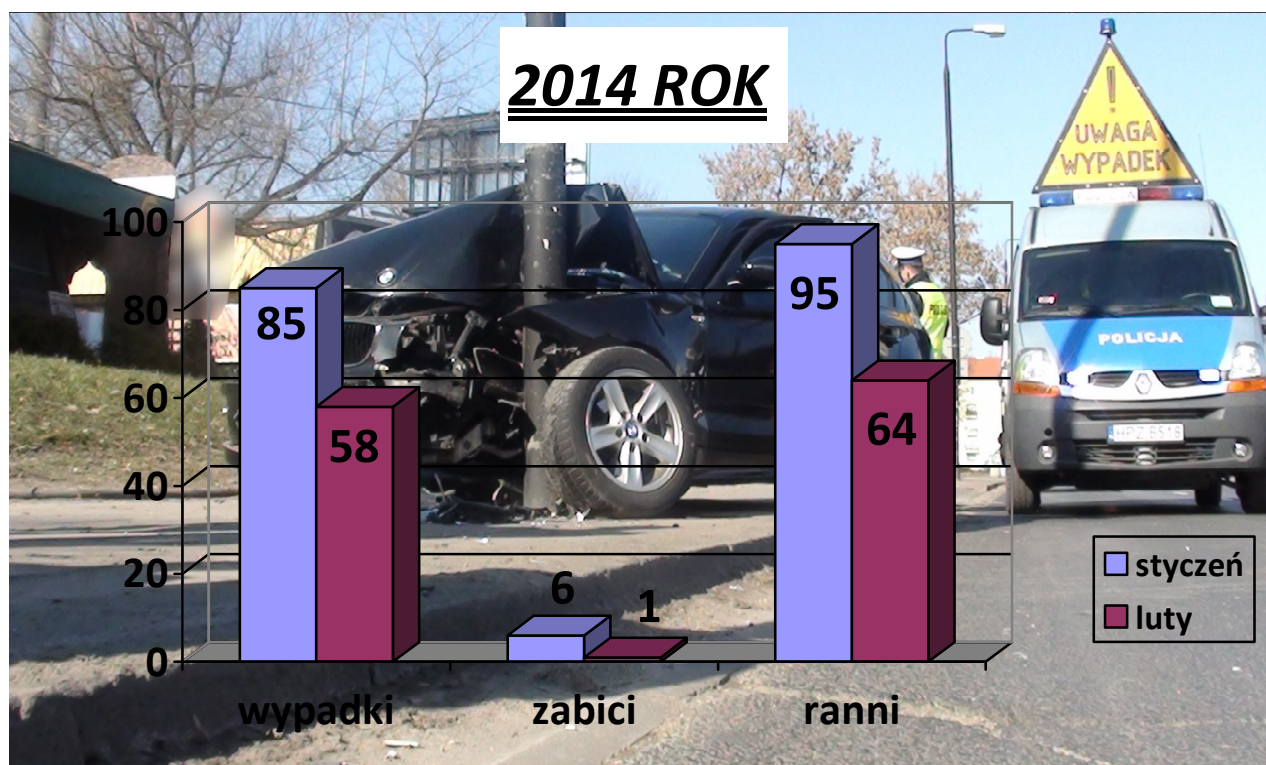
- **116 wypadków drogowych** (o 3 więcej niż w lutym 2013 r.), w wyniku których:
 - **10 osób poniosło śmierć** (o 3 mniej), a
 - **134 osoby doznały obrażenia ciała** (mniej o 2).
- **2150 kolizji drogowych** (mniej o 171).



ZDARZENIA DROGOWE I ICH SKUTKI NA TERENIE WARSZAWY

Wypadki drogowe w Warszawie w 2014 r. z podziałem na miesiące:

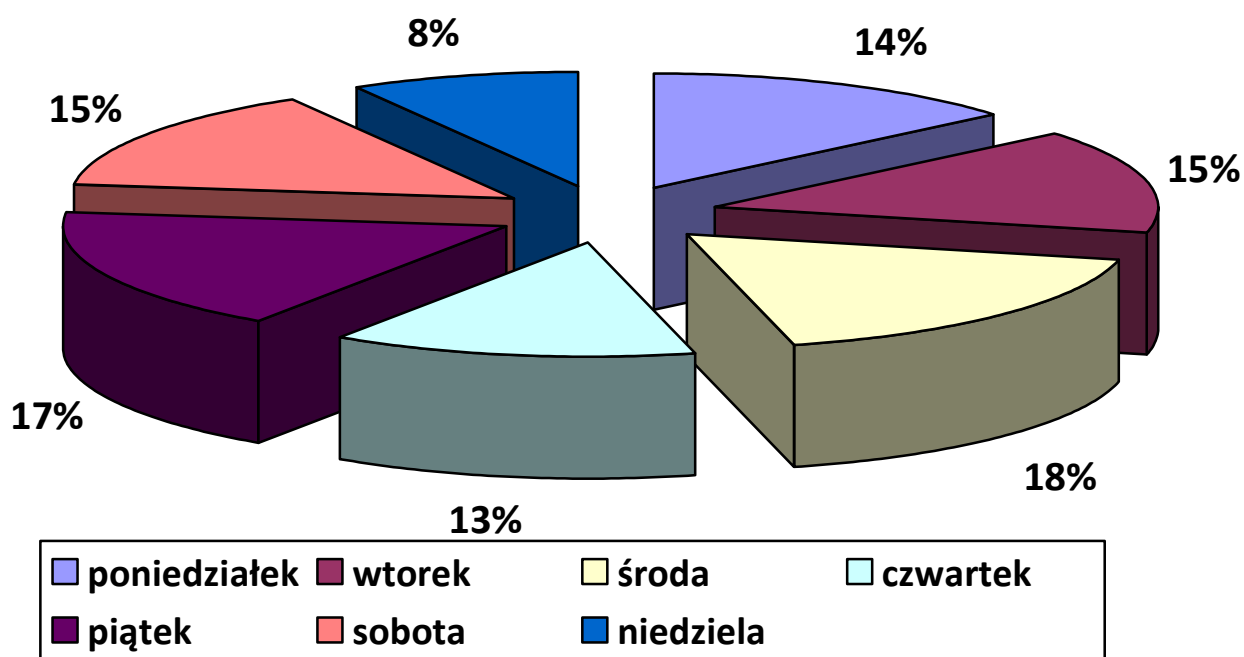
MIESIĄC	WYPADKI		ZABICI		RANNI	
	2013	2014	2013	2014	2013	2014
OGÓŁEM	150	143	9	7	175	159
STYCZEŃ	85	85	4	6	106	95
LUTY	65	58	5	1	69	64



Zdarzenia drogowe z podziałem na dni tygodnia:

DNI TYGODNIA	WYPADKI		ZABICI		RANNI	
	2013	2014	2013	2014	2013	2014
OGÓLEM	150	143	9	7	175	159
PONIEDZIAŁEK	19	20	1	0	21	22
WTOREK	25	21	0	2	29	22
ŚRODA	17	25	3	1	17	26
CZWARTEK	28	19	3	1	27	21
PIĄTEK	26	25	0	3	30	25
SOBOTA	22	21	0	0	23	31
NIEDZIELA	13	12	2	0	28	12

Analizując zdarzenia drogowe z podziałem na dni tygodnia stwierdzić należy, iż najwięcej wypadków drogowych miało miejsce w środy i piątki. Natomiast największą liczbę ofiar śmiertelnych odnotowano w piątki i wtorki.



Zdarzenia drogowe z podziałem na pory dnia:

GODZINY	WYPADKI		ZABICI		RANNI	
	2013	2014	2013	2014	2013	2014
OGÓŁEM	150	143	9	7	175	159
2 ⁰⁰ - 6 ⁰⁰	3	3	0	0	5	3
6 ⁰⁰ - 10 ⁰⁰	24	31	1	2	23	33
10 ⁰⁰ - 14 ⁰⁰	43	28	1	2	49	27
14 ⁰⁰ - 18 ⁰⁰	42	42	2	1	48	48
18 ⁰⁰ - 22 ⁰⁰	30	35	4	1	42	44
22 ⁰⁰ - 2 ⁰⁰	8	4	1	1	8	4

Najwyższa liczba wypadków w okresie styczeń – luty br. miała miejsce w przedziale czasowym 14⁰⁰ – 18⁰⁰. Natomiast najwięcej wypadków śmiertelnych zaistniało w godz. 6⁰⁰ – 14⁰⁰.

Przyczyny wypadków drogowych wg użytkownika drogi w okresie styczeń – luty 2013/2014 r.:

PRZYCZYNY Z WINY:	WYPADKI			ZABICI			RANNI		
	2013	2014	2013=100	2013	2014	2013=100	2013	2014	2013=100
OGÓŁEM	150	143	104,9	9	7	77,78	175	159	90,86
KIERUJĄCEGO	122	121	99,18	6	4	66,67	135	139	102,96
PIESZEGO	25	22	88,0	3	3	100,0	23	20	86,96
INNE	3	0	0	0	0	0	17	0	0

Z powyższej tabeli wynika, iż najwięcej wypadków spowodowanych było przez kierujących pojazdami – 84,61% wszystkich wypadków. Piesi spowodowali 22 wypadki, co stanowi 15,38% ogółu wypadków. W porównaniu do analogicznego okresu roku ubiegłego nastąpił spadek liczby wypadków zarówno z winy kierującego jak i z winy pieszego.



Przyczyny wypadków drogowych z winy kierującego pojazdem:

Z WINY KIERUJĄCEGO	WYPADKI		ZABICI		RANNI	
	2014	%	2014	%	2014	%
SUMA	121	100	4	100	139	100
Nieprawidłowe przejeżdżanie przejścia dla pieszych	65	54	0	0	73	53
Niedostosowanie prędkości do warunków ruchu	16	13	0	0	20	14
Nieudzielenie pierwszeństwa przejazdu	13	11	2	50	13	9
Niezachowanie bezpiecznej odległości między pojazdami	6	5	0	0	11	8
Nieprawidłowe omijanie	6	5	0	0	6	4
Nieprawidłowe cofanie	4	3	1	25	3	2
Nieprawidłowa zmiana pasa ruchu	4	3	0	0	5	4
Wjazd przy czerwonym świetle	4	3	0	0	5	4
Nieprawidłowe przejeżdżanie przejazdu dla rowerzystów	2	2	0	0	2	1
Jazda po niewłaściwej stronie drogi	1	1	1	25	1	1

Z powyższej tabeli wynika, że przyczyną największej liczby wypadków spowodowanych przez kierujących uczestników ruchu drogowego jest nieprawidłowe przejeżdżanie przejść dla pieszych (65), co stanowi 53,72% ogółu oraz niedostosowanie prędkości do warunków ruchu (16), co stanowi 13,22% ogółu wszystkich przyczyn wypadków spowodowanych przez kierujących pojazdami w tej kategorii.

Podsumowując liczbę wypadków z winy kierującego z analogicznym okresem roku ubiegłego należy stwierdzić jej spadek o 1 tj. o 0,82%, natomiast spadek liczby osób zabitych o 2 tj. o 33,33%.

Przyczyny wypadków drogowych z winy pieszego:

Z WINY PIESZEGO	WYPADKI		ZABICI		RANNI	
	2014	%	2014	%	2014	%
OGÓLEM	22	100	3	100	20	100
Nieostrożne wejście na jezdnię przed jadącym pojazdem	10	45	2	67	8	40
Wejście na jezdnię przy czerwonym świetle	8	36	1	33	7	35
Przekraczanie jezdni w miejscu niedozwolonym	4	18	0	0	5	25



Kolejną grupą sprawców wypadków drogowych są piesi. W okresie styczeń – luty 2014 roku piesi spowodowali 22 wypadki, w wyniku których 3 osoby zginęła a rannych zostało 20 uczestników ruchu drogowego. Najczęstszą przyczyną wypadków z winy pieszego jest nieostrożne wejście na jezdnię przed jadącym pojazdem (10), co stanowi 45,45 % ogółu oraz wejście na jezdnię przy czerwonym świetle (8) – 36,36% ogółu wypadków spowodowanych przez pieszych.

Podsumowując liczbę wypadków z winy pieszego z analogicznym okresem roku ubiegłego odnotowano wzrost o 3 tj. o 12,0%, natomiast liczba ofiar śmiertelnych nie uległa zmianie i w roku ubiegłym oraz bieżącym wynosi 3 osoby.

Najbardziej niebezpieczne ulice na terenie m.st. Warszawy w okresie styczeń – luty 2014

Ulice	Wypadki	Zabici	Ranni
AL. JEROZOLIMSKIE	6	0	7
GRÓJECKA	5	0	5
PUŁAWSKA	4	1	3
AL. SOLIDARNOŚCI	4	0	5
AL. KRAKOWSKA	3	1	3
PL BANKOWY	3	0	7
AL. WILANOWSKA	2	1	1

Najbardziej niebezpieczne skrzyżowania na terenie m.st. Warszawy w okresie styczeń – luty 2014

Ulice	Wypadki	Zabici	Ranni
GRÓJECKA – WAWELSKA	2	0	2
AL. KRAKOWSKA – LIPOWCZANA	1	1	0
AL. WILANOWSKA – MODZELEWSKIEGO	1	1	0
KRASIŃSKIEGO – HOZJUSZA	1	1	0
PRZYCZÓŁKOWA – BRANICKIEGO	1	1	0
PUŁAWSKA – AL. LOTNIKÓW	1	1	0

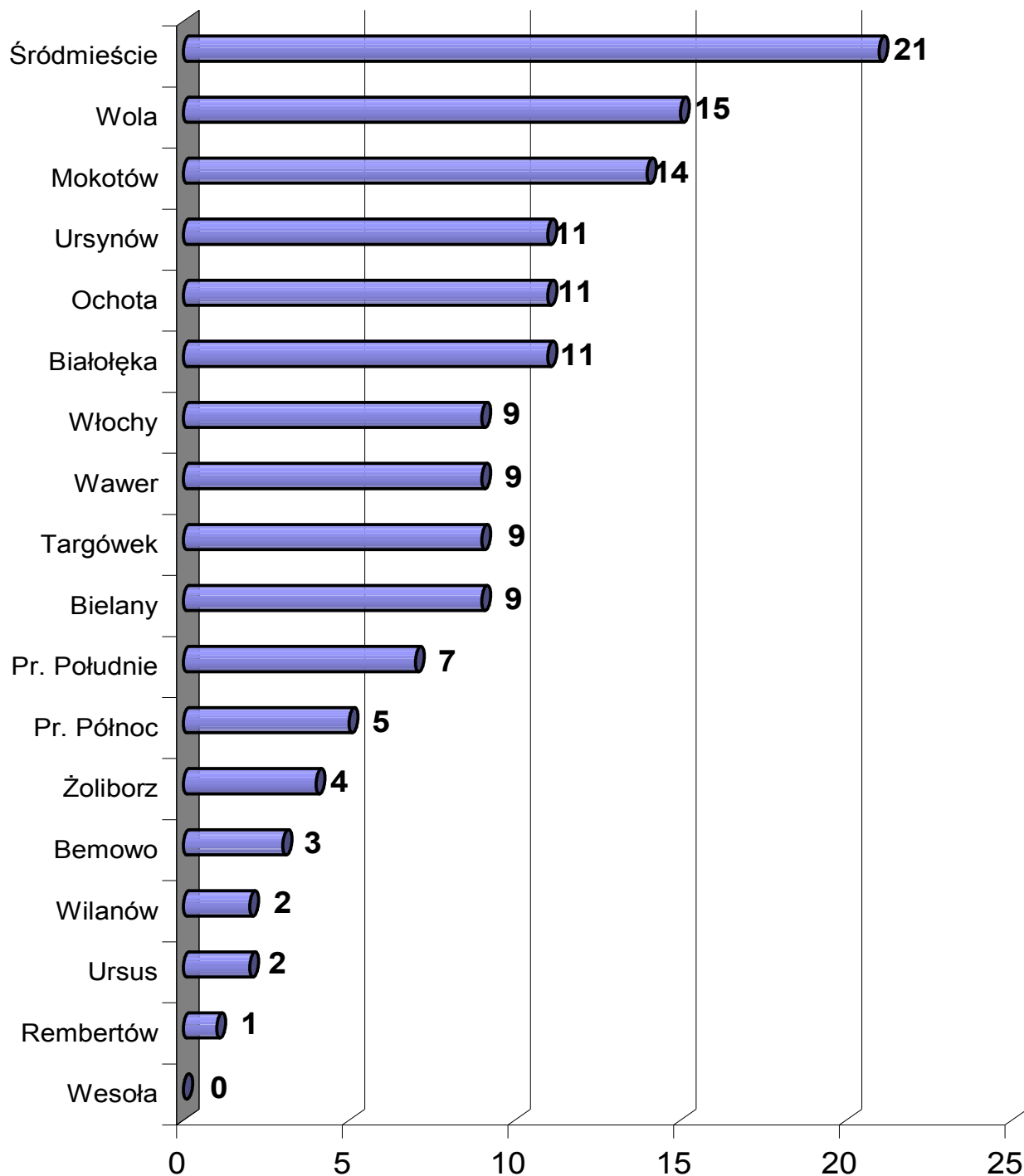


**Wypadki drogowe na terenie m.st. Warszawy z podziałem na dzielnice
(styczeń – luty 2013/2014)**

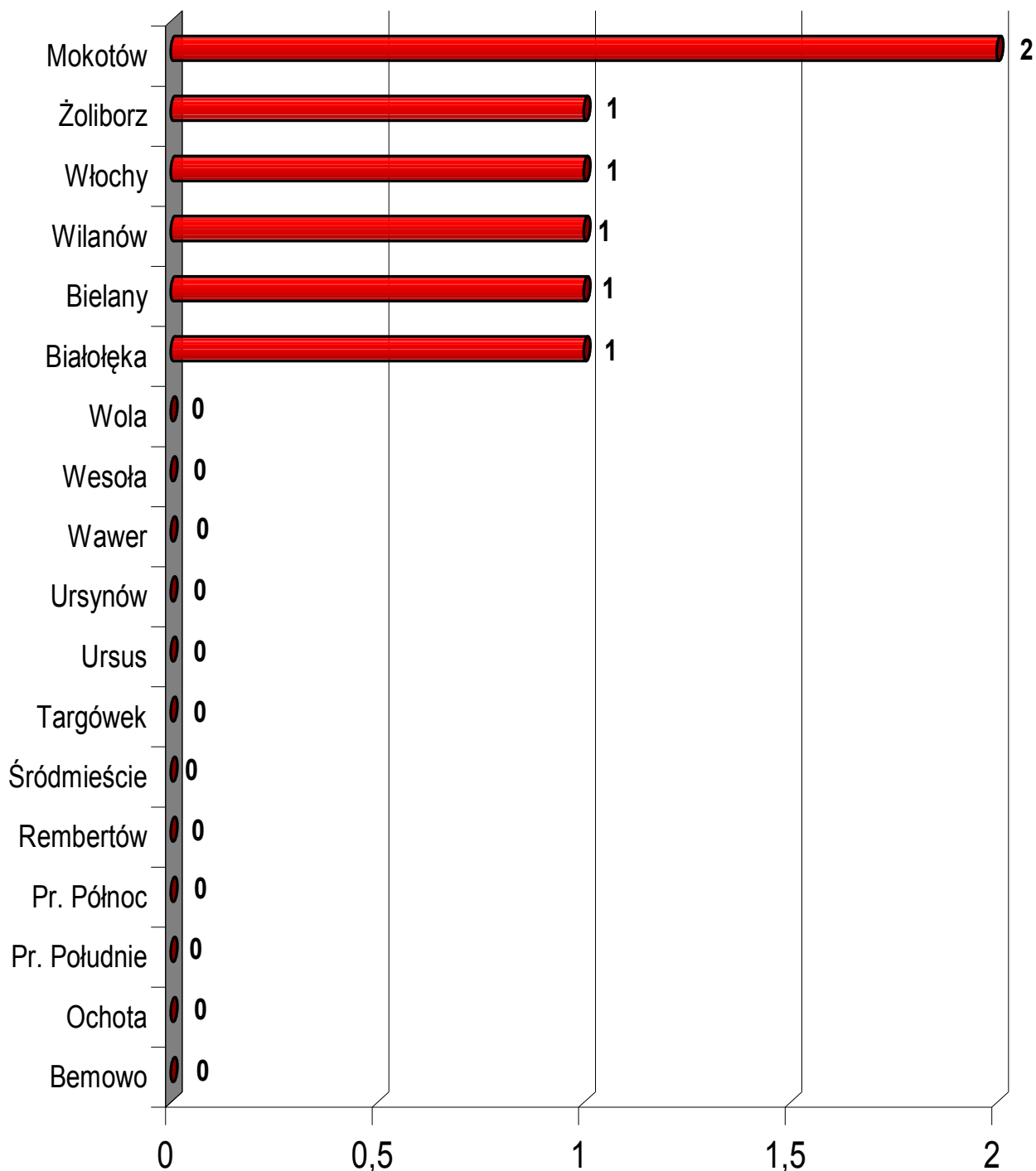
Dzielnica	Wypadki		Zabici		Ranni	
	2013	2014	2013	2014	2013	2014
BEMOWO	5	3	0	0	6	4
BIAŁOŁĘKA	6	11	1	1	6	11
BIELANY	5	9	1	1	5	8
MOKOTÓW	25	14	1	2	27	14
OCHOTA	12	11	0	0	12	12
PRAGA POŁUDNIE	14	7	1	0	14	7
PRAGA PÓLNOC	8	5	0	0	10	6
REMBERTÓW	4	1	0	0	5	1
ŚRÓDMIEŚCIE	15	21	0	0	17	26
TARGÓWEK	8	9	1	0	8	12
URSUS	2	2	0	0	2	2
URSYNÓW	10	11	0	0	14	13
WAWER	11	9	2	0	9	12
WESOŁA	0	0	0	0	0	0
WILANÓW	1	2	0	1	1	1
WŁOCHY	7	9	0	1	8	9
WOLA	13	15	2	0	27	17
ŻOLIBORZ	4	4	0	1	4	4
OGÓLEM	150	143	9	7	175	159



**Liczba wypadków drogowych na terenie
m.st. Warszawy z podziałem na dzielnice (I – II 2014 r.)**



**Zabici w wypadkach drogowych na terenie
m.st. Warszawy z podziałem na dzielnice (I-II 2014 r.)**



**Ranni w wypadkach drogowych na terenie
m.st. Warszawy z podziałem na dzielnice (I-II 2013 r.)**

