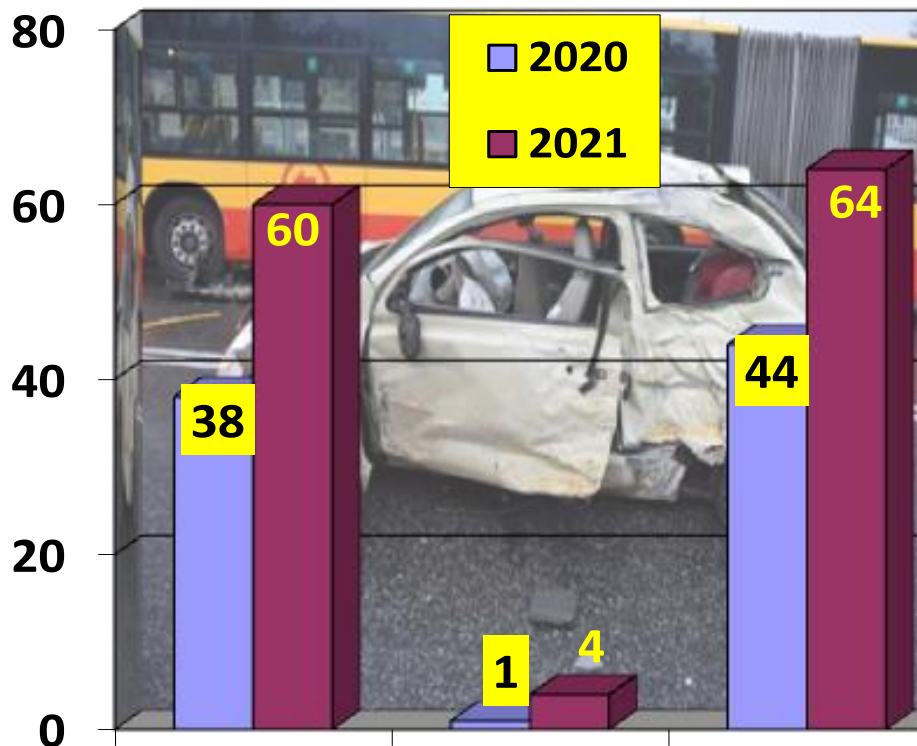


WYPADKI DROGOWE W WARSZAWIE W GRUDNIU 2021 ROKU



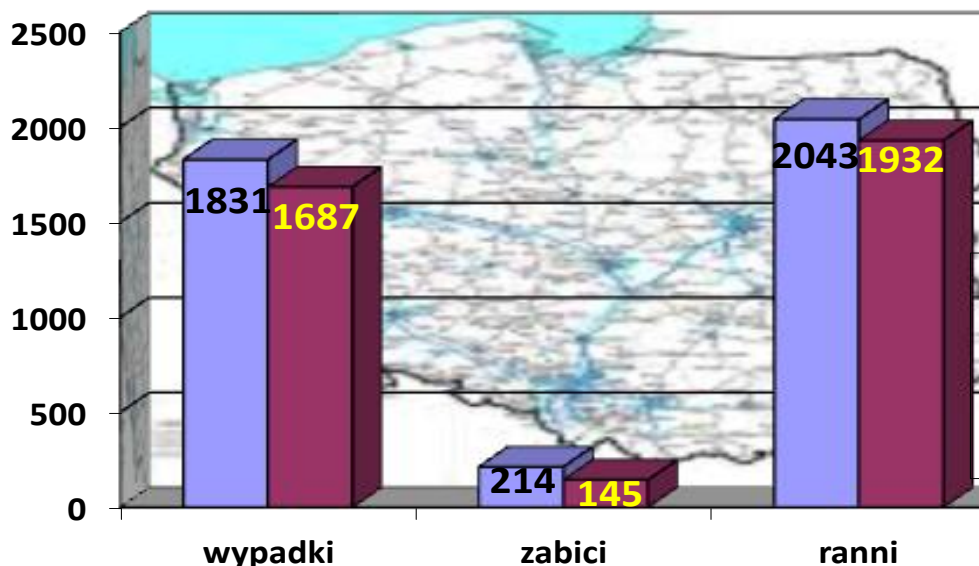
*Dane na dzień 10.01.2022 r.

W grudniu 2021 roku na terenie miasta stołecznego Warszawy odnotowano: 60 wypadków drogowych (o 22 więcej niż w grudniu 2020 r.), w wyniku których 4 osoby poniosły śmierć (więcej o 3 niż w grudniu 2020 r.), a 64 osoby doznały obrażeń ciała (więcej o 20) oraz 2409 kolizji drogowych (o 396 więcej).



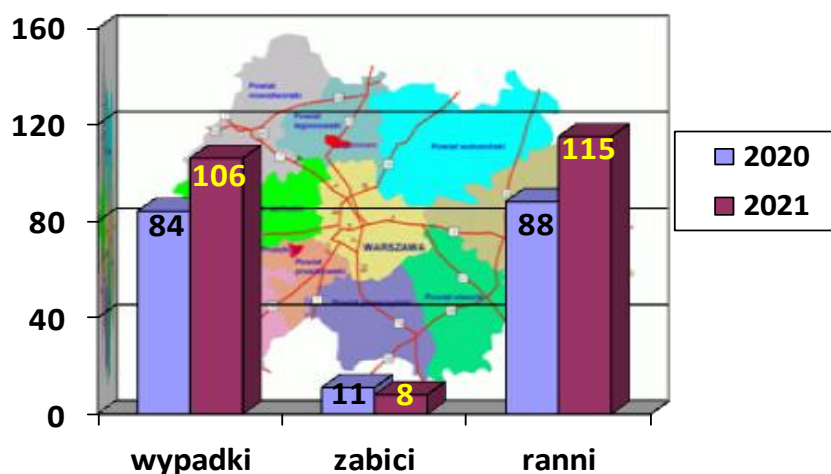
Według wstępnych danych szacunkowych, w grudniu 2021 roku na terenie Polski zaistniało:

- **1 687 wypadków drogowych** (o 144 mniej niż w grudniu 2020 r.), w wyniku których:
 - **145 osób poniosło śmierć** (mniej o 69), a
 - **1 932 osoby doznały obrażeń ciała** (mniej o 111).



W tym samym okresie na terenie garnizonu stołecznego (Warszawa i ościennie powiaty), wg. danych szacunkowych, zaistniało:

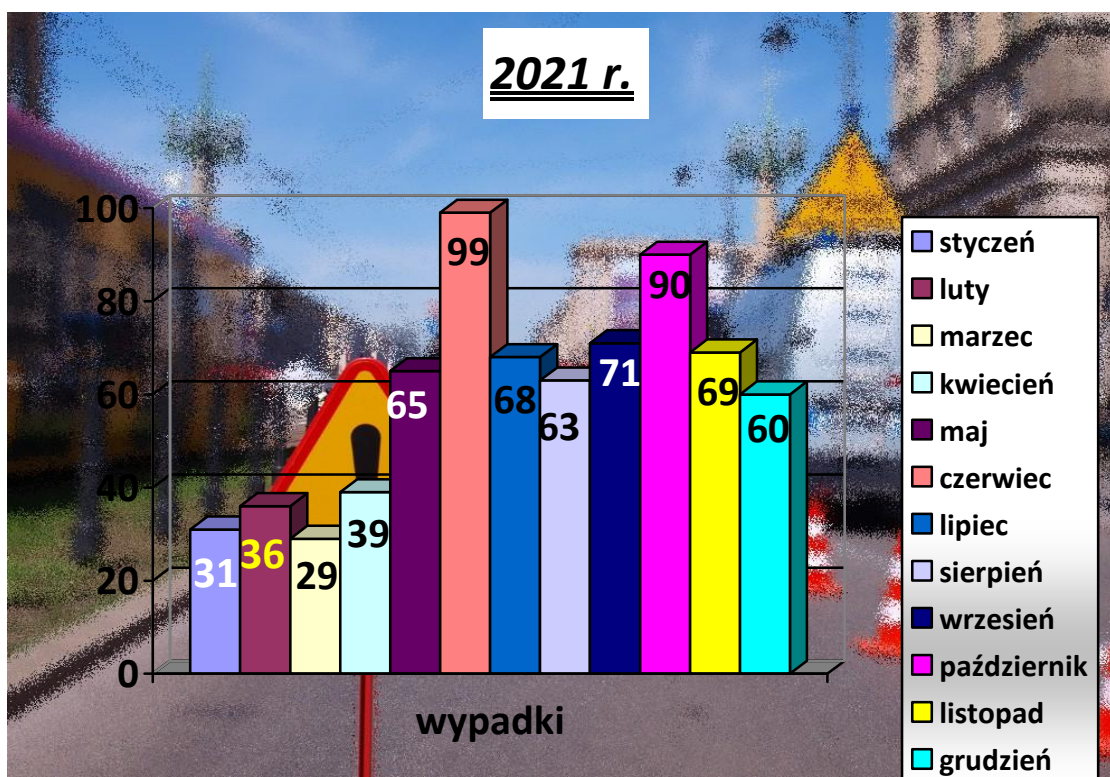
- **106 wypadków drogowych** (o 22 więcej niż w grudniu 2020 r.), w wyniku których:
 - **8 osób poniosło śmierć** (mniej o 3), a
 - **115 osób doznało obrażeń ciała** (więcej o 27).



ZDARZENIA DROGOWE I ICH SKUTKI NA TERENIE WARSZAWY

Wypadki drogowe w Warszawie w 2021 r. z podziałem na miesiące:

MIESIĄC	WYPADKI		ZABICI		RANNI	
	2020	2021	2020	2021	2020	2021
<i>OGÓŁEM</i>	641	720	44	42	709	773
STYCZEŃ	48	31	6	1	56	33
LUTY	47	36	5	4	52	41
MARZEC	40	29	1	3	43	29
KWIECIEŃ	28	39	2	2	26	48
MAJ	60	65	3	3	64	70
CZERWIEC	79	99	6	3	100	102
LIPIEC	72	68	5	7	75	69
SIERPIEŃ	71	63	3	3	79	67
WRZESIEŃ	78	71	5	2	82	79
PAŹDZIERNIK	48	90	5	5	56	100
LISTOPAD	32	69	2	5	32	71
GRUDZIEŃ	38	60	1	4	44	64

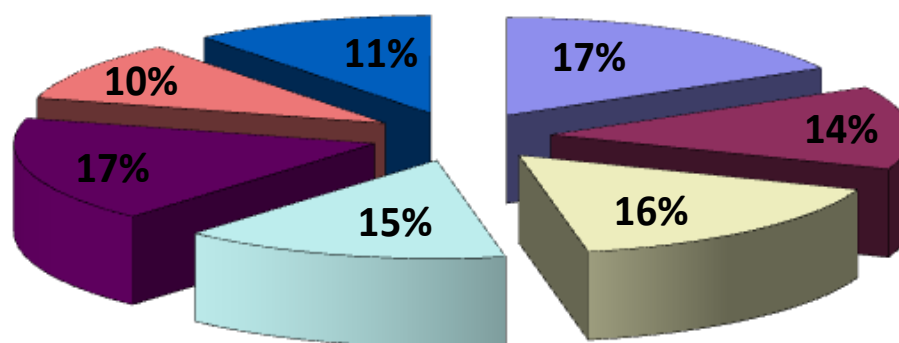


Zdarzenia drogowe z podziałem na dni tygodnia:

DNI TYGODNIA	WYPADKI		ZABICI		RANNI	
	2020	2021	2020	2021	2020	2021
<i>OGÓŁEM</i>	641	720	44	42	709	773
PONIEDZIAŁEK	93	122	4	7	103	126
WTOREK	88	99	6	3	93	107
ŚRODA	122	117	5	9	137	117
CZWARTEK	108	106	5	7	130	109
PIĄTEK	105	126	12	4	112	143
SOBOTA	69	72	6	7	74	82
NIEDZIELA	56	78	6	5	60	89

Analizując zdarzenia drogowe z podziałem na dni tygodnia stwierdzić należy, iż najwięcej wypadków drogowych miało miejsce w piątek (126), natomiast najwięcej ofiar wypadków drogowych odnotowano w środę (9).

Wypadki drogowe w dniach tygodnia



Zdarzenia drogowe z podziałem na pory dnia:

GODZINY	WYPADKI		ZABICI		RANNI	
	2020	2021	2020	2021	2020	2021
OGÓŁEM	641	720	44	42	709	773
2 ⁰⁰ - 6 ⁰⁰	25	25	7	3	20	32
6 ⁰⁰ - 10 ⁰⁰	117	118	6	4	125	128
10 ⁰⁰ - 14 ⁰⁰	160	172	13	10	183	179
14 ⁰⁰ - 18 ⁰⁰	176	225	5	13	198	244
18 ⁰⁰ - 22 ⁰⁰	128	144	12	6	131	158
22 ⁰⁰ - 2 ⁰⁰	35	36	1	6	52	32

Najwyższa liczba wypadków (225) w okresie styczeń - grudzień br. miała miejsce w przedziale czasowym 14⁰⁰ – 18⁰⁰. Najwięcej ofiar śmiertelnych (13) odnotowano w godzinach 14⁰⁰ - 18⁰⁰.

PRZYCZYNY I SPRAWCY WYPADKÓW DROGOWYCH

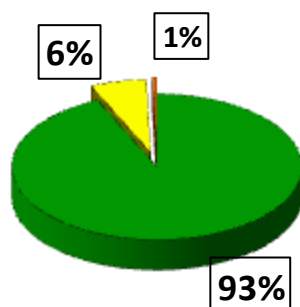
Przyczyny wypadków drogowych wg użytkownika drogi w okresie styczeń - grudzień 2020/2021 r.:

PRZYCZYNY Z WINY:	WYPADKI			ZABICI			RANNI		
	2020	2021	2020=100	2020	2021	2020=100	2020	2021	2020=100
OGÓŁEM	641	720	112%	44	42	95,5%	709	773	109%
KIERUJĄCEGO	598	667	111,5%	33	34	103%	674	725	107,5%
PIESZEGO	40	49	122,5%	11	8	72,7%	32	43	134,4%
INNE	3	4	133,3%	0	0	0	3	5	166,6%

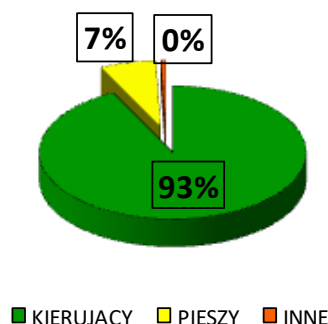
Z powyższej tabeli wynika, iż w okresie styczeń – grudzień 2021 r. najwięcej wypadków spowodowanych było przez kierujących pojazdami – 92,6% wszystkich wypadków. Piesi spowodowali 49 wypadków, co stanowi 6,8 % ogółu wypadków.

W porównaniu do analogicznego okresu roku ubiegłego nastąpił wzrost liczby wypadków z winy kierującego o 69, a z winy pieszego wzrost o 9.

2020



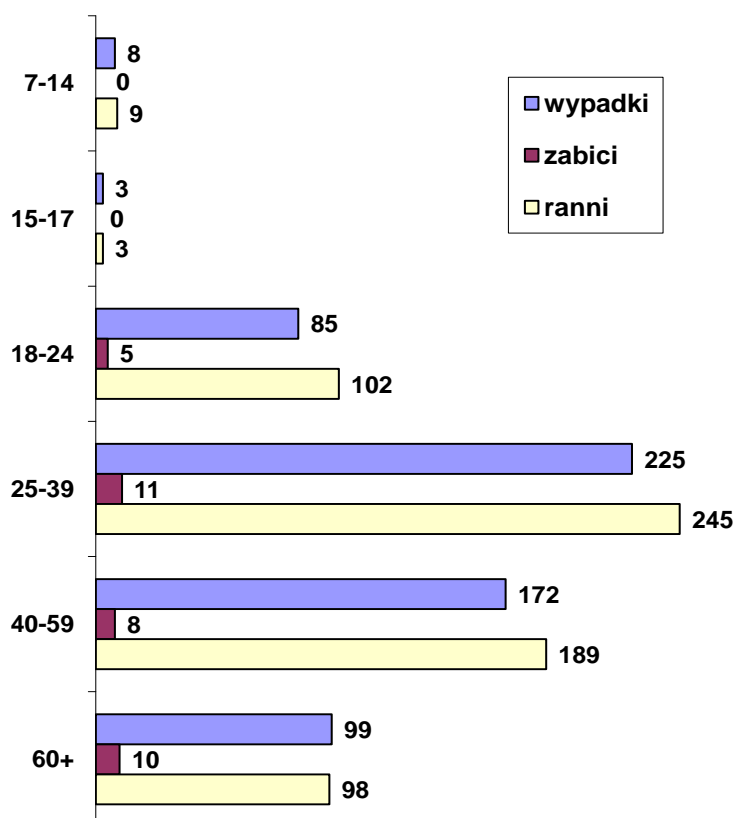
2021



Przyczyny wypadków drogowych z winy kierującego pojazdem z podziałem na wiek kierującego:

WIEK SPRAWCY	Wypadki	Zabici	Ranni
7 – 14 lat	8	0	9
15 – 17 lat	3	0	3
18 – 24 lat	85	5	102
25 – 39 lat	225	11	245
40 – 59 lat	172	8	189
60 plus	99	10	98
b/d	75	0	79

Na szczególną uwagę zasługują kierujący w wieku 25 – 39 lat, którzy doprowadzili do 225 wypadków drogowych.



Przyczyny wypadków drogowych z winy kierującego pojazdem:

Z WINY KIERUJĄCEGO	WYPADKI		ZABICI		RANNI	
	2021	%	2021	%	2021	%
OGÓŁEM	667	100	34	100	725	100
Nieustąpienie pierwszeństwa przejazdu	143	21,4%	4	11,8%	156	21,5%
Nieustąpienie pierwszeństwa pieszemu na przejściu dla pieszych	110	16,5%	6	17,7%	109	15%
Niedostosowanie prędkości do warunków ruchu	95	14,2%	7	20,6%	121	16,7%
Nieprawidłowa zmiana pasa ruchu	62	9,3%	1	2,9%	70	9,7%
Nieprawidłowe przejeżdżanie przejazdu dla rowerzystów	54	8,1%	1	2,9%	53	7,3%
Niestosowanie się do sygnalizacji świetlnej	37	5,5%	5	14,7%	37	5,1%
Niezachowanie bezpiecznej odległości między pojazdami	34	5,1%	1	2,9%	34	4,7%
Nieustąpienie pierwszeństwa pieszemu w innych okolicznościach	31	4,6%	1	2,9%	32	4,4%
Nieprawidłowe cofanie	20	3%	0	0	21	2,9%
Gwałtowne hamowanie	15	2,2%	0	0	20	2,8%
Nieprawidłowe wymijanie	15	2,2%	2	5,9%	17	2,3%
Nieprawidłowe skręcanie	15	2,2%	0	0	17	2,3%
Nieprawidłowe wyprzedzanie	10	1,5%	2	5,9%	9	1,3%
Nieustąpienie pierwszeństwa pieszemu przy skręcaniu w drogę poprzeczną	7	1%	1	2,9%	8	1,1%
Nieprawidłowe omijanie	3	0,4%	0	0	3	0,4%
Nieprawidłowe zawracanie	2	0,3%	0	0	2	0,3%
Zmęczenie, zaśnięcie	2	0,3%	0	0	6	0,8%
Nieprzestrzeganie innych znaków i sygnałów	1	0,2%	0	0	1	0,1%
Inne przyczyny	11	2%	3	8,9%	9	1,3%

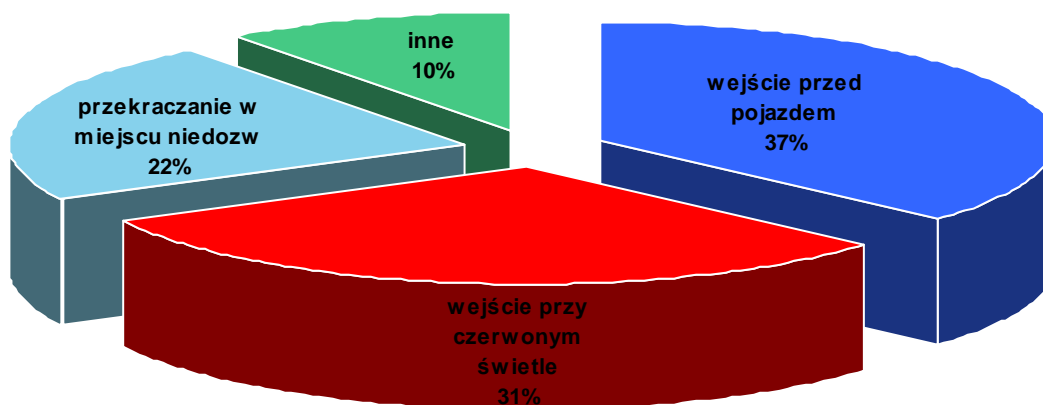
Z powyższej tabeli wynika, że przyczyną największej liczby wypadków spowodowanych przez kierujących jest nieustąpienie pierwszeństwa przejazdu (143) co stanowi 21,4 % ogółu, następnie nieustąpienie pierwszeństwa pieszemu na przejściu dla pieszych (110) co stanowi 16,5 % ogółu wszystkich przyczyn wypadków spowodowanych przez kierujących pojazdami w tej kategorii.



Przyczyny wypadków drogowych z winy pieszego:

Z WINY PIESZEGO	WYPADKI		ZABICI		RANNI	
	2021	%	2021	%	2021	%
<u>OGÓŁEM</u>	49	100%	8	100%	43	100%
Nieostrożne wejście na jezdnię przed jadącym pojazdem	18	37 %	0	0	19	44 %
Wejście na jezdnię przy czerwonym świetle	15	31 %	3	37,5%	13	30 %
Przekraczanie jezdni w miejscu niedozwolonym	11	22 %	2	25%	9	21%
Inne przyczyny	5	10 %	3	37,5%	2	4 %

Kolejną grupą sprawców wypadków drogowych są piesi. W okresie styczeń - grudzień 2021 roku spowodowali 49 wypadków, w wyniku których rannych zostało 43 uczestników ruchu drogowego, a 8 osób poniosło śmierć. Najczęstszą przyczyną wypadków z winy pieszego było nieostrożne wejście na jezdnię przed jadącym pojazdem.



OFIARY WYPADKÓW DROGOWYCH

Ofiary wypadków drogowych

OFIARY	Zabici	Ranni
<u>OGÓŁEM</u>	42	773
Kierujący	19	370
Piesi	19	214
Pasażerowie	4	189

W okresie styczeń - grudzień 2021 roku w wyniku wypadków drogowych 42 osoby poniosły śmierć, a 773 osoby zostały ranne.

Ofiary wypadków drogowych z podziałem na grupy wiekowe wśród kierujących:

KIERUJĄCY	Zabici	Ranni
<u>OGÓŁEM</u>	19	370
7 – 14 lat	0	10
15 – 17 lat	0	8
18 – 24 lat	0	39
25 – 39 lat	7	144
40 – 59 lat	5	129
60 plus	7	39
b/d	0	1

Największą grupę ofiar wśród kierujących – 7 osób (36,8%) stanowiły osoby w przedziale wiekowym 25 – 39 lat, a 144 osoby (38,9%) doznało obrażeń ciała.

Ofiary wypadków drogowych z podziałem na grupy wiekowe wśród pieszych:

PIESI	Zabici	Ranni
<u>OGÓŁEM</u>	19	214
0 – 6 lat	0	8
7 – 14 lat	0	11
15 – 17 lat	0	7
18 – 24 lat	0	19
25 – 39 lat	2	43
40 – 59 lat	5	53
60 plus	11	73
b/d	1	0

Najwięcej poszkodowanych osób wśród pieszych odnotowano w wieku 60 lat i więcej – 11 osób zabitych (57,9%) oraz 73 osoby zostały ranne (34%).

**Najbardziej niebezpieczne ulice (wypadki drogowe) na terenie m.st. Warszawy
w okresie styczeń – grudzień 2021 r.**

Ulice	Wypadki	Zabici	Ranni
AL. JEROZOLIMSKIE	21	0	22
AL. SOLIDARNOŚCI	16	1	20
AL. ARMII LUDOWEJ	14	0	15
GROCHOWSKA	13	2	11
MARSZAŁKOWSKA	13	1	14
AL. JANA PAWŁA II	13	0	14
AL. PRYMASA 1000-LECIA	13	0	13
WAŁ MIEDZESZYŃSKI	11	0	14
PUŁAWSKA	11	0	12
POWSTAŃCÓW ŚLĄSKICH	10	3	8
GÓRCZEWSKA	10	0	10
MODLIŃSKA	9	1	9
GRÓJECKA	8	1	10
ŚWIĘTOKRZYSKA	8	1	7
AL. NIEPODLEGŁOŚCI	8	0	8
CZERNAKOWSKA	7	0	7
RADZYMIŃSKA	6	0	9
TORUŃSKA	6	0	9
CZECHA	6	0	8
PRZYCZÓŁKOWA	6	0	7
SASKA	6	0	7
TOWAROWA	6	0	7
PATRIOTÓW	6	0	6
TARGOWA	6	0	6
WOŁOSKA	5	2	4
PUŁKOWA	5	1	7
WYBRZEŻE GDAŃSKIE	5	1	4

**Najbardziej niebezpieczne skrzyżowania (wypadki drogowe)
na terenie m.st. Warszawy w okresie styczeń - grudzień 2021 r.**

Skrzyżowania	Wypadki	Zabici	Ranni
AL. ARMII LUDOWEJ – WARYŃSKIEGO	7	0	8
AL. SOLIDARNOŚCI – OKOPOWA	4	0	5
TOWAROWA – PROSTA	4	0	4
BORA-KOMOROWSKIEGO – FIELDORFA	3	0	3
WOŁOSKA – RACŁAWICKA	2	2	0
GROCHOWSKA – ZAMIENIECKA	2	1	1
AL. JANA PAWŁA II – NOWOLIPKI	2	0	3
GRÓJECKA – WAWELSKA	2	0	3
LESZNO – OKOPOWA	2	0	3
POWSTAŃCÓW ŚLĄSKICH – WROCŁAWSKA	2	0	3
WOŁOSKA – DOMANIEWSKA	2	0	3