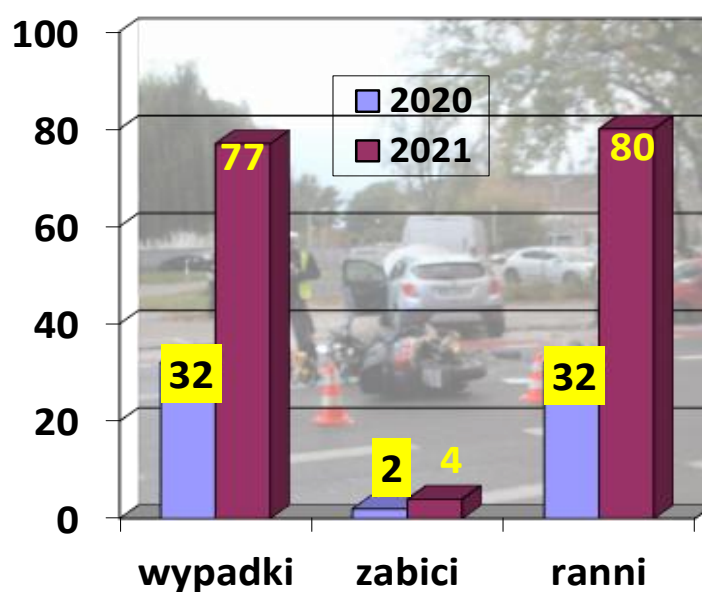


WYPADKI DROGOWE W WARSZAWIE W LISTOPADZIE 2021 ROKU



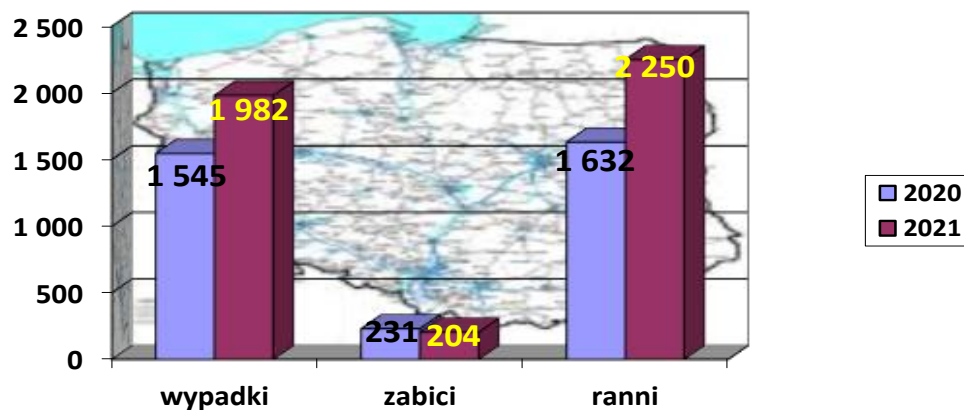
*Dane na dzień 10.12.2021 r.

W listopadzie 2021 roku na terenie miasta stołecznego Warszawy odnotowano: 77 wypadków drogowych (o 45 więcej niż w listopadzie 2020 r.), w wyniku których 4 osoby poniosły śmierć (więcej o 2 niż w listopadzie 2020 r.), a 80 osób doznało obrażeń ciała (więcej o 48) oraz 2241 kolizji drogowych (o 766 więcej).



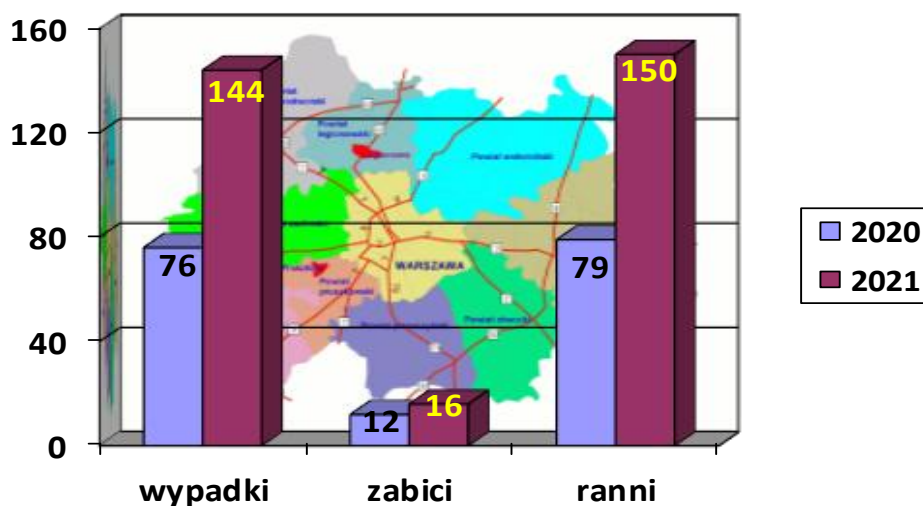
Według wstępnych danych szacunkowych, w listopadzie 2021 roku na terenie Polski zaistniało:

- **1 982 wypadki drogowe** (o 437 więcej niż w listopadzie 2020 r.), w wyniku których:
 - **204 osoby poniosły śmierć** (mniej o 27), a
 - **2 250 osób doznało obrażeń ciała** (więcej o 618).



W tym samym okresie na terenie garnizonu stołecznego (Warszawa i ościennie powiaty), wg. danych szacunkowych, zaistniało:

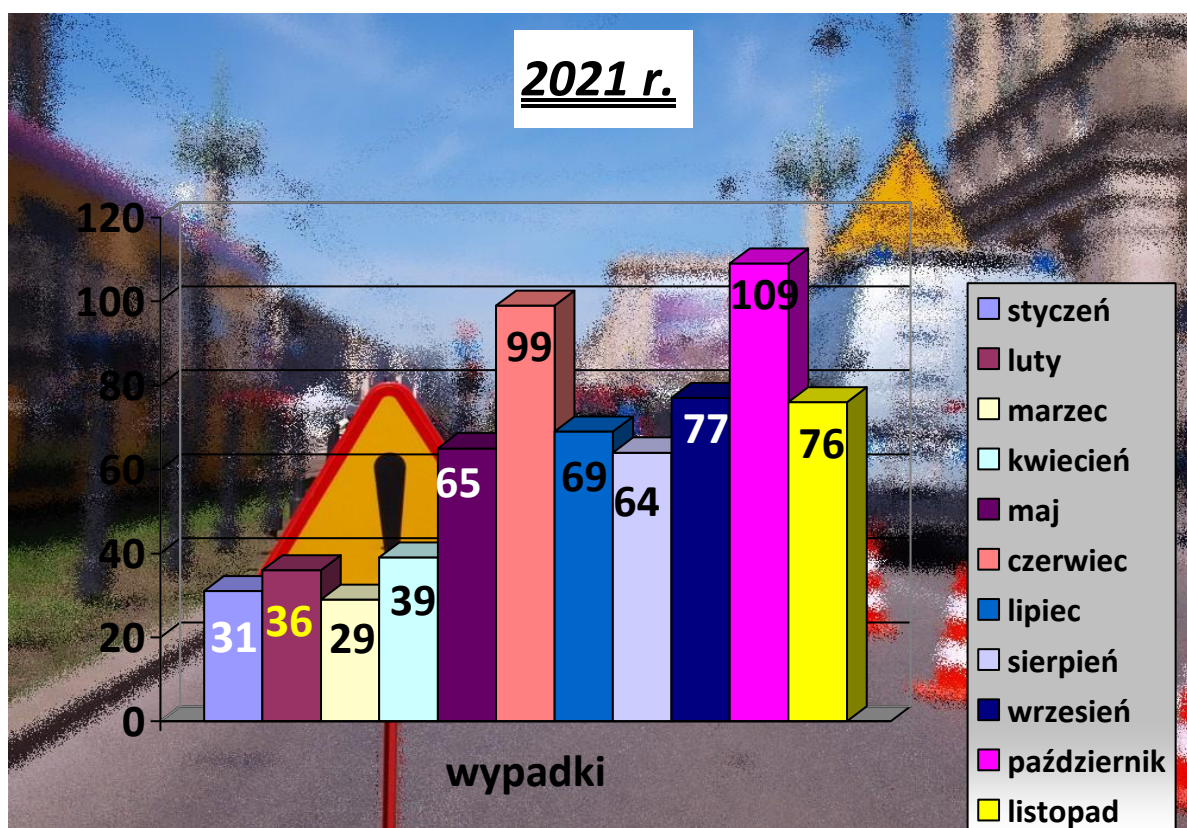
- **144 wypadki drogowe** (o 68 więcej niż w listopadzie 2020 r.), w wyniku których:
 - **16 osób poniosło śmierć** (więcej o 4), a
 - **150 osób doznało obrażeń ciała** (więcej o 71).



ZDARZENIA DROGOWE I ICH SKUTKI NA TERENIE WARSZAWY

Wypadki drogowe w Warszawie w 2021 r. z podziałem na miesiące:

MIESIĄC	WYPADKI		ZABICI		RANNI	
	2020	2021	2020	2021	2020	2021
<i>OGÓŁEM</i>	571	618	41	32	633	672
STYCZEŃ	48	31	6	1	56	33
LUTY	47	36	5	4	52	41
MARZEC	40	29	1	3	43	29
KWIECIEŃ	28	39	2	2	26	48
MAJ	60	65	3	3	64	70
CZERWIEC	79	99	6	3	100	102
LIPIEC	72	69	5	7	75	71
SIERPIEŃ	71	64	3	3	79	67
WRZESIEŃ	78	77	5	2	82	86
PAŹDZIERNIK	48	109	5	4	56	125
LISTOPAD	32	76	2	4	32	79

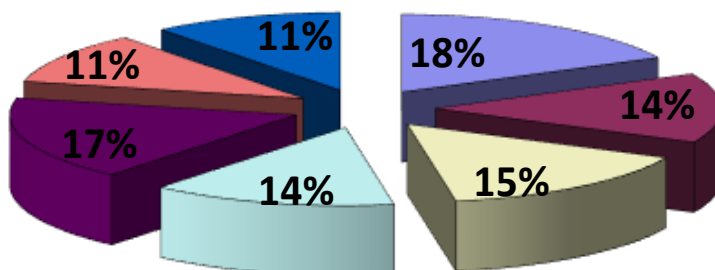


Zdarzenia drogowe z podziałem na dni tygodnia:

DNI TYGODNIA	WYPADKI		ZABICI		RANNI	
	2020	2021	2020	2021	2020	2021
<i>OGÓŁEM</i>	<i>603</i>	<i>679</i>	<i>43</i>	<i>37</i>	<i>665</i>	<i>731</i>
PONIEDZIAŁEK	86	120	4	6	95	124
WTOREK	79	98	6	3	83	106
ŚRODA	112	103	4	7	125	105
CZWARTEK	104	94	5	6	125	97
PIĄTEK	102	118	12	4	108	133
SOBOTA	68	73	6	6	73	84
NIEDZIELA	52	73	6	5	56	82

Analizując zdarzenia drogowe z podziałem na dni tygodnia stwierdzić należy, iż najwięcej wypadków drogowych miało miejsce w poniedziałek (120), natomiast najwięcej ofiar wypadków drogowych odnotowano w środę (7).

Wypadki drogowe w dniach tygodnia



poniedziałek	wtorek	środa
czwartek	piątek	sobota

Zdarzenia drogowe z podziałem na pory dnia:

GODZINY	WYPADKI		ZABICI		RANNI	
	2020	2021	2020	2021	2020	2021
<i>OGÓŁEM</i>	603	679	43	37	665	731
2 ⁰⁰ - 6 ⁰⁰	22	25	7	3	17	33
6 ⁰⁰ - 10 ⁰⁰	110	112	5	3	119	122
10 ⁰⁰ - 14 ⁰⁰	154	160	13	9	177	168
14 ⁰⁰ - 18 ⁰⁰	162	216	5	11	180	235
18 ⁰⁰ - 22 ⁰⁰	122	132	12	6	124	142
22 ⁰⁰ - 2 ⁰⁰	33	34	1	5	48	31

Najwyższa liczba wypadków (216) w okresie styczeń - listopad br. miała miejsce w przedziale czasowym 14⁰⁰ – 18⁰⁰. Najwięcej ofiar śmiertelnych (11) odnotowano w godzinach 14⁰⁰ - 18⁰⁰.

PRZYCZYNY I SPRAWCY WYPADKÓW DROGOWYCH

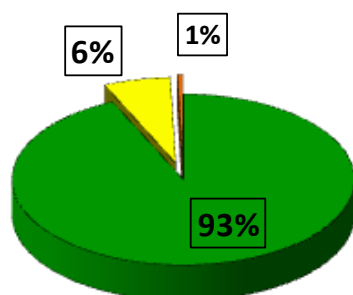
Przyczyny wypadków drogowych wg użytkownika drogi w okresie styczeń - listopad 2020/2021 r.:

PRZYCZYNY Z WINY:	WYPADKI			ZABICI			RANNI		
	2020	2021	2020=100	2020	2021	2020=100	2020	2021	2020=100
<i>OGÓŁEM</i>	603	679	112,6%	43	37	86%	665	731	109,9%
KIERUJĄCEGO	562	628	111,7%	33	30	90,9%	631	683	108,2%
PIESZEGO	38	46	121,1%	10	7	70%	31	42	135,5%
INNE	3	5	166,6%	0	0	0	3	6	200%

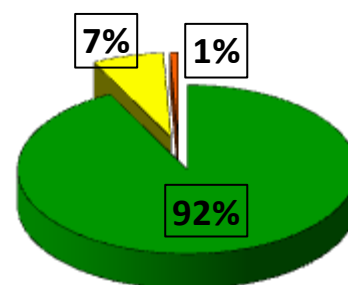
Z powyższej tabeli wynika, iż w okresie styczeń - listopad 2021 r. najwięcej wypadków spowodowanych było przez kierujących pojazdami 628 – 92,5% wszystkich wypadków. Piesi spowodowali 46 wypadków, co stanowi 6,8 % ogółu wypadków.

W porównaniu do analogicznego okresu roku ubiegłego nastąpił wzrost liczby wypadków z winy kierującego o 66, a z winy pieszego wzrost o 8.

2020



2021

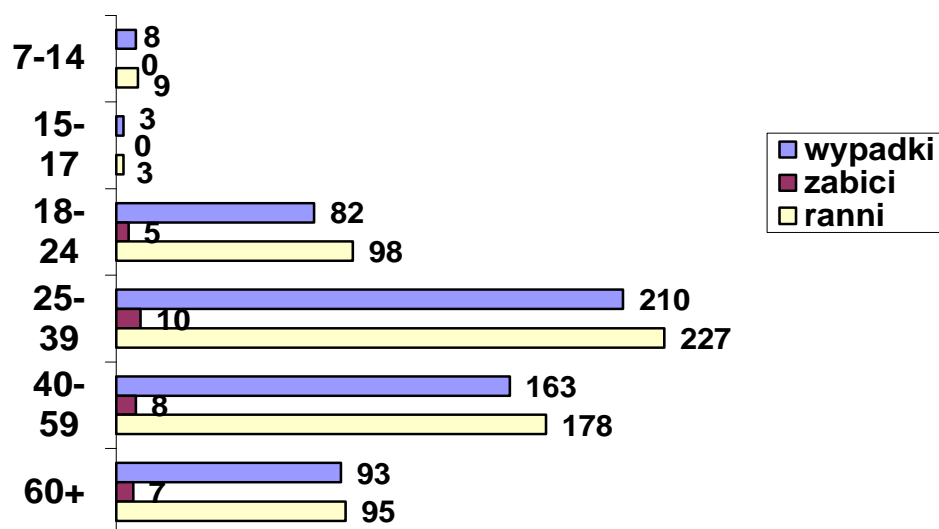


■ KIERUJĄCY ■ PIESZY ■ INNE

Przyczyny wypadków drogowych z winy kierującego pojazdem z podziałem na wiek kierującego:

WIEK SPRAWCY	Wypadki	Zabici	Ranni
7 – 14 lat	8	0	9
15 – 17 lat	3	0	3
18 – 24 lat	82	5	98
25 – 39 lat	210	10	227
40 – 59 lat	163	8	178
60 plus	93	7	95
b/d	69	0	73

Na szczególną uwagę zasługują kierujący w wieku 25 – 39 lat, którzy doprowadzili do 210 wypadków drogowych.



Przyczyny wypadków drogowych z winy kierującego pojazdem:

Z WINY KIERUJĄCEGO	WYPADKI		ZABICI		RANNI	
	2021	%	2021	%	2021	%
OGÓLEM	628	100	30	100	683	100
Nieustąpienie pierwszeństwa przejazdu	140	22,3%	4	13,3%	153	22,4%
Nieustąpienie pierwszeństwa pieszemu na przejściu dla pieszych	98	15,6%	4	13,3%	96	14,1%
Niedostosowanie prędkości do warunków ruchu	86	13,7%	7	23,4%	109	16 %
Nieprawidłowe przejeżdżanie przejazdu dla rowerzystów	58	9,3%	1	3,3%	57	8,4%
Nieprawidłowa zmiana pasa ruchu	55	8,8%	1	3,3%	63	9,2%
Niestosowanie się do sygnalizacji świetlnej	34	5,4%	5	16,7%	34	5%
Nieustąpienie pierwszeństwa pieszemu w innych okolicznościach	31	4,9%	1	3,3%	33	4,8%
Niezachowanie bezpiecznej odległości między pojazdami	31	4,9%	1	3,3%	31	4,5%
Nieprawidłowe wymijanie	15	2,4%	2	6,7%	17	2,5%
Gwałtowne hamowanie	15	2,4%	0	0	20	2,9%
Nieprawidłowe cofanie	15	2,4%	0	0	15	2,2%
Nieprawidłowe skręcanie	14	2,2%	0	0	16	2,3%
Nieprawidłowe wyprzedzanie	10	1,6%	2	6,7%	9	1,3%
Nieustąpienie pierwszeństwa pieszemu przy skręcaniu w drogę poprzeczną	7	1,1%	0	0	8	1,2%
Nieprawidłowe omijanie	3	0,5%	0	0	3	0,4%
Nieprawidłowe zawracanie	2	0,3%	0	0	2	0,3%
Zmęczenie, zaśnięcie	2	0,3%	0	0	6	0,9%
Nieprzestrzeganie innych znaków i sygnałów	2	0,3%	0	0	2	0,3%
Inne przyczyny	10	1,6%	2	6,7%	9	1,3%

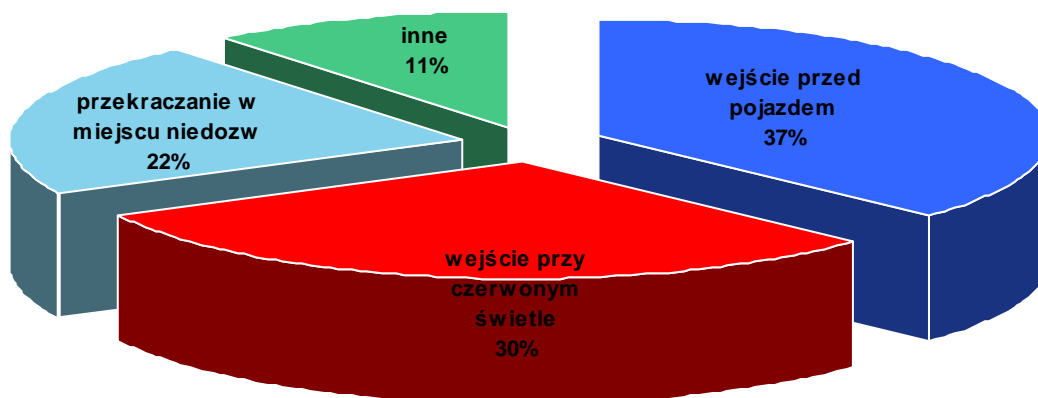
Z powyższej tabeli wynika, że przyczyną największej liczby wypadków spowodowanych przez kierujących jest nieustąpienie pierwszeństwa przejazdu (140) co stanowi 22,3 % ogółu, następnie nieustąpienie pierwszeństwa pieszemu na przejściu dla pieszych (98) co stanowi 15,6 % ogółu wszystkich przyczyn wypadków spowodowanych przez kierujących pojazdami w tej kategorii.



Przyczyny wypadków drogowych z winy pieszego:

Z WINY PIESZEGO	WYPADKI		ZABICI		RANNI	
	2021	%	2021	%	2021	%
<u>OGÓLEM</u>	46	100%	7	100%	42	100%
Nieostrożne wejście na jezdnię przed jadącym pojazdem	17	37%	0	0	18	43%
Wejście na jezdnię przy czerwonym świetle	14	30%	2	28,5%	14	33%
Przekraczanie jezdni w miejscu niedozwolonym	10	22%	2	28,5%	8	19%
Inne przyczyny	5	11%	3	43,3%	2	5%

Kolejną grupą sprawców wypadków drogowych są piesi. W okresie styczeń - listopad 2021 roku spowodowali 46 wypadków, w wyniku których rannych zostało 42 uczestników ruchu drogowego, a 7 osób poniosło śmierć. Najczęstszą przyczyną wypadków z winy pieszego było nieostrożne wejście na jezdnię przed jadącym pojazdem.



OFIARY WYPADKÓW DROGOWYCH

Ofiary wypadków drogowych

OFIARY	Zabici	Ranni
<u>OGÓŁEM</u>	37	731
Kierujący	18	364
Piesi	15	192
Pasażerowie	4	175

W okresie styczeń - listopad 2021 roku w wyniku wypadków drogowych 37 osób poniosło śmierć, a 731 osób zostało rannych.

Ofiary wypadków drogowych z podziałem na grupy wiekowe wśród kierujących:

KIERUJĄCY	Zabici	Ranni
<u>OGÓŁEM</u>	18	364
7 – 14 lat	0	11
15 – 17 lat	0	8
18 – 24 lat	0	37
25 – 39 lat	7	142
40 – 59 lat	5	126
60 plus	6	39
b/d	0	1

Największą grupę ofiar wśród kierujących – 7 osób stanowiły osoby w przedziale wiekowym 25 – 39 lat, a 142 osoby doznało obrażeń ciała.

Ofiary wypadków drogowych z podziałem na grupy wiekowe wśród pieszych:

PIESI	Zabici	Ranni
<u>OGÓŁEM</u>	15	192
0 – 6 lat	0	8
7 – 14 lat	0	10
15 – 17 lat	0	6
18 – 24 lat	0	22
25 – 39 lat	2	39
40 – 59 lat	3	44
60 plus	9	63
b/d	1	0

Najwięcej poszkodowanych osób wśród pieszych odnotowano w wieku 60 lat i więcej – 9 osób zabitych oraz 63 osoby zostały ranne.

**Najbardziej niebezpieczne ulice (wypadki drogowe) na terenie m.st. Warszawy
w okresie styczeń – listopad 2021 r.**

Lp.	ULICE	WYPADKI	ZABICI	RANNI
1.	AL. JEROZOLIMSKIE	19	0	20
2.	PULAWSKA	15	0	16
3.	AL. SOLIDARNOŚCI	14	1	18
4.	AL. JANA PAWŁA II	14	0	16
5.	AL. ARMII LUDOWEJ	14	0	15
6.	MARSZAŁKOWSKA	12	1	13
7.	AL. PRYMASA TYSIĄCLECIA	11	0	11
8.	POWSTAŃCÓW ŚLĄSKICH	10	3	8
9.	GROCHOWSKA	10	1	9
10.	GÓRCZEWSKA	10	0	10
11.	MODLIŃSKA	9	1	9
12.	WAŁ MIEDZESZYŃSKI	9	0	12
13.	AL. NIEPODLEGŁOŚCI	8	0	8
14.	GRÓJECKA	7	1	8
15.	CZERNIAKOWSKA	7	0	7
16.	ŚWIĘTOKRZYSKA	6	1	5
17.	RADZYMIŃSKA	6	0	9
18.	TORUŃSKA	6	0	9
19.	CZECHA	6	0	8
20.	PRYZCÓŁKOWA	6	0	7
21.	SASKA	6	0	7
22.	TOWAROWA	6	0	7
23.	PATRIOTÓW	6	0	6
24.	TARGOWA	6	0	6
25.	WOŁOSKA	5	2	4

**Najbardziej niebezpieczne skrzyżowania (wypadki drogowe)
na terenie m.st. Warszawy w okresie styczeń – listopad 2021 r.**

L.p.	SKRZYŻOWANIA	WYPADKI	ZABICI	RANNI
1.	AL. ARMII LUDOWEJ – WARYŃSKIEGO (RONDO JAZDY POLSKIEJ)	7	0	8
2.	AL. SOLIDARNOŚCI – OKOPOWA	4	0	5
3.	TOWAROWA – PROSTA	4	0	4
4.	BORA KOMOROWSKIEGO – FIELDORFA	3	0	3
5.	WOŁOSKA – RACŁAWICKA	2	2	0
6.	GAGARINA – SIELECKA	2	0	4
7.	AL. JANA PAWŁA II – NOWOLIPKI	2	0	3
8.	LESZNO – OKOPOWA	2	0	3
9.	POWSTAŃCÓW ŚLĄSKICH – WROCŁAWSKA	2	0	3
10.	WOŁOSKA – DOMANIEWSKA	2	0	3
11.	AL. ARMII LUDOWEJ – AL. NIEPODLEGŁOŚCI	2	0	2
12.	AL. JANA PAWŁA II – GRZYBOWSKA	2	0	2
13.	AL. JANA PAWŁA II – PROSTA	2	0	2
14.	AL. JANA PAWŁA II – STAWKI	2	0	2
15.	AL. JEROZOLIMSKIE – POPULARNA	2	0	2
16.	AL. KRAKOWSKA – CYPRYSOWA	2	0	2
17.	AL. PRYMASA TYSIĄCLECIA – KASPRZAKA	2	0	2
18.	AL. PRYMASA TYSIĄCLECIA – WOLSKA	2	0	2
19.	GROCHOWSKA – MIĘDZYBORSKA	2	0	2
20.	GROCHOWSKA – TERESPOLSKA	2	0	2
21.	KEN – WĄWOZOWA	2	0	2
22.	MARSA – CHELMŻYŃSKA	2	0	2
23.	MURANOWSKA – ANDERSA	2	0	2
24.	SASKA – LIZBOŃSKA	2	0	2
25.	SŁOMIŃSKIEGO – SZYMANOWSKA	2	0	2
26.	TORUŃSKA – ŁABISZYŃSKA	2	0	2
27.	TRAKT BRZESKI – I PRASKIEGO PUŁKU	2	0	2
28.	TRAKT BRZESKI – JANA PAWŁA II	2	0	2
29.	ŻOŁNIERSKA – CZWARTAKÓW	2	0	2