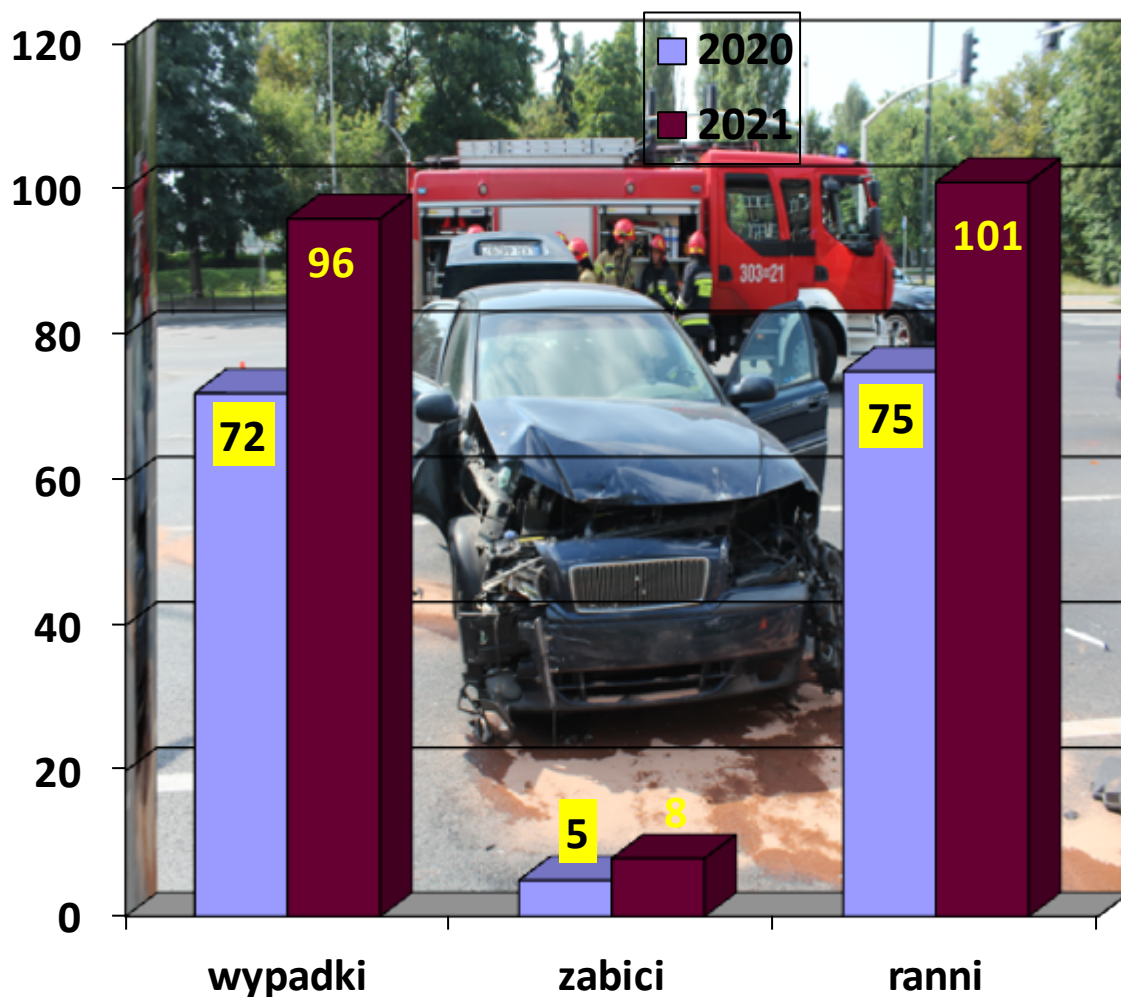


WYPADKI DROGOWE W WARSZAWIE W LIPCU 2021 ROKU



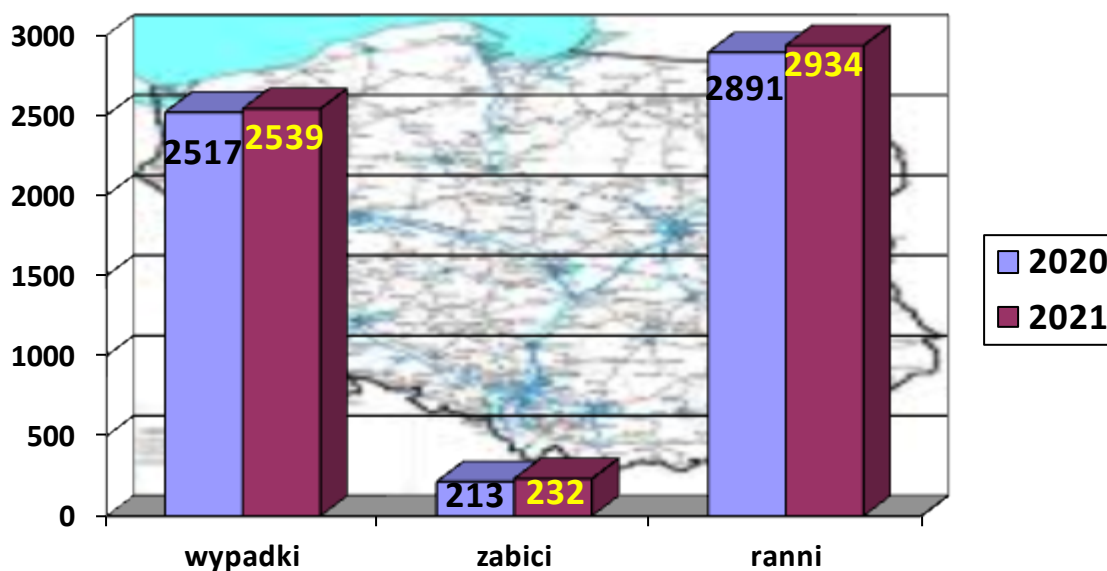
*Dane na dzień 12.08.2021 r.

W lipcu 2021 roku na terenie miasta stołecznego Warszawy odnotowano: 96 wypadków drogowych (więcej o 24 niż w lipcu 2020 r.), w wyniku których 8 osób poniosło śmierć (więcej o 3 niż w lipcu 2020 r.), a 101 osób doznało obrażeń ciała (więcej o 26) oraz 1869 kolizji drogowych (mniej o 201).



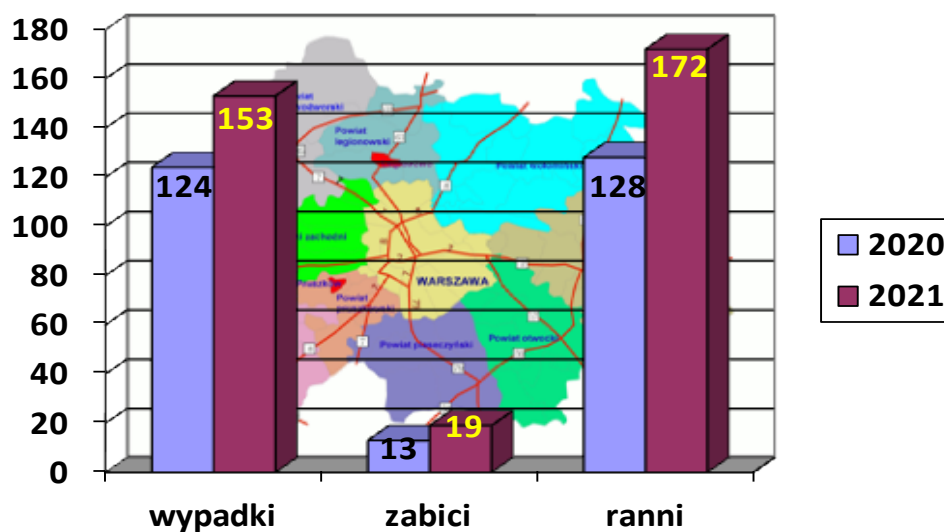
Według wstępnych danych szacunkowych, w lipcu 2021 roku na terenie Polski zaistniało:

- **2 539 wypadków drogowych** (o 22 więcej niż w lipcu 2020 r.), w wyniku których:
 - **232 osoby poniosły śmierć** (więcej o 19), a
 - **2 934 osoby doznały obrażeń ciała** (więcej o 43).



W tym samym okresie na terenie garnizonu stołecznego (Warszawa i ościennie powiaty), wg. danych szacunkowych, zaistniało:

- **153 wypadki drogowe** (o 29 więcej niż w lipcu 2020 r.), w wyniku których:
 - **19 osób poniosło śmierć** (więcej o 6), a
 - **172 osoby doznały obrażeń ciała** (więcej o 44).



ZDARZENIA DROGOWE I ICH SKUTKI NA TERENIE WARSZAWY

Wypadki drogowe w Warszawie w 2021 r. z podziałem na miesiące:

MIESIĄC	WYPADKI		ZABICI		RANNI	
	2020	2021	2020	2021	2020	2021
<i>OGÓŁEM</i>	347	404	28	24	416	437
STYCZEŃ	48	31	6	1	56	33
LUTY	47	36	5	4	52	41
MARZEC	40	29	1	3	43	29
KWIECIEŃ	28	41	2	2	26	53
MAJ	60	68	3	3	64	75
CZERWIEC	79	103	6	3	100	105
LIPIEC	72	96	5	8	75	101



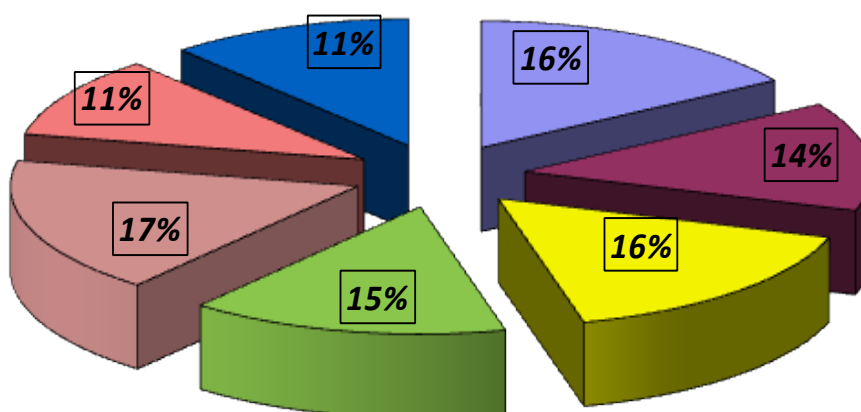
ZDARZENIA DROGOWE I ICH SKUTKI NA TERENIE WARSZAWY

Zdarzenia drogowe z podziałem na dni tygodnia:

DNI TYGODNIA	WYPADKI		ZABICI		RANNI	
	2020	2021	2020	2021	2020	2021
<u>OGÓŁEM</u>	347	404	28	24	416	437
PONIEDZIAŁEK	48	65	2	5	55	66
WTOREK	49	56	3	2	51	59
ŚRODA	70	65	3	5	80	68
CZWARTEK	58	60	3	4	74	59
PIĄTEK	71	70	10	2	72	80
SOBOTA	44	42	3	2	47	51
NIEDZIELA	34	46	4	4	37	54

Analizując zdarzenia drogowe z podziałem na dni tygodnia stwierdzić należy, iż najczęściej wypadków drogowych miało miejsce w piątek (70), natomiast najczęściej ofiar odnotowano w poniedziałek i środę (5).

Wypadki drogowe w dniach tygodnia



■ poniedziałek	■ wtorek	■ środa	■ czwartek
■ piątek	■ sobota	■ niedziela	



Zdarzenia drogowe z podziałem na pory dnia:

GODZINY	WYPADKI		ZABICI		RANNI	
	2020	2021	2020	2021	2020	2021
<i>OGÓŁEM</i>	347	404	28	24	416	437
2 ⁰⁰ - 6 ⁰⁰	12	11	5	1	7	20
6 ⁰⁰ - 10 ⁰⁰	66	67	4	2	72	72
10 ⁰⁰ - 14 ⁰⁰	99	104	8	8	121	109
14 ⁰⁰ - 18 ⁰⁰	100	123	3	6	113	132
18 ⁰⁰ - 22 ⁰⁰	81	78	7	4	81	85
22 ⁰⁰ - 2 ⁰⁰	16	21	1	3	22	19

Najwyższa liczba wypadków (123) w okresie styczeń - lipiec br. miała miejsce w przedziale czasowym 14⁰⁰ – 18⁰⁰. Najwięcej ofiar śmiertelnych (8) odnotowano w godzinach 10⁰⁰ – 14⁰⁰.

PRZYCZYNY I SPRAWCY WYPADKÓW DROGOWYCH

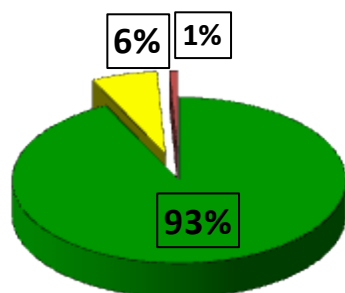
Przyczyny wypadków drogowych wg użytkownika drogi w 2020/2021 r.:

PRZYCZYNY Z WINY:	WYPADKI			ZABICI			RANNI		
	2020	2021	2020=100	2020	2021	2020=100	2020	2021	2020=100
<i>OGÓŁEM</i>	374	404	108%	28	24	85,7%	416	437	105%
KIERUJĄCEGO	347	381	110%	22	21	95,5%	394	416	105,6%
PIESZEGO	24	20	83,3%	6	3	50%	19	17	89,5%
INNE	3	3	100%	0	0	0	3	4	133,3%

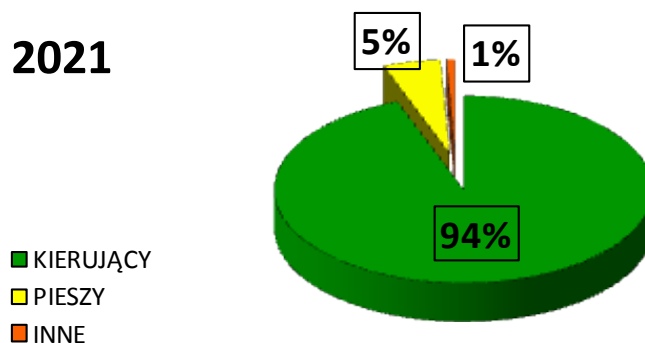
Z powyższej tabeli wynika, iż w okresie styczeń - lipiec 2021 r. najwięcej wypadków spowodowanych było przez kierujących pojazdami – 94,3 % wszystkich wypadków. Piesi spowodowali 20 wypadków, co stanowi 5% ogółu wypadków.

W porównaniu do analogicznego okresu roku ubiegłego nastąpił wzrost liczby wypadków z winy kierującego o 34, natomiast z winy pieszego odnotowano mniej wypadków o 4.

2020



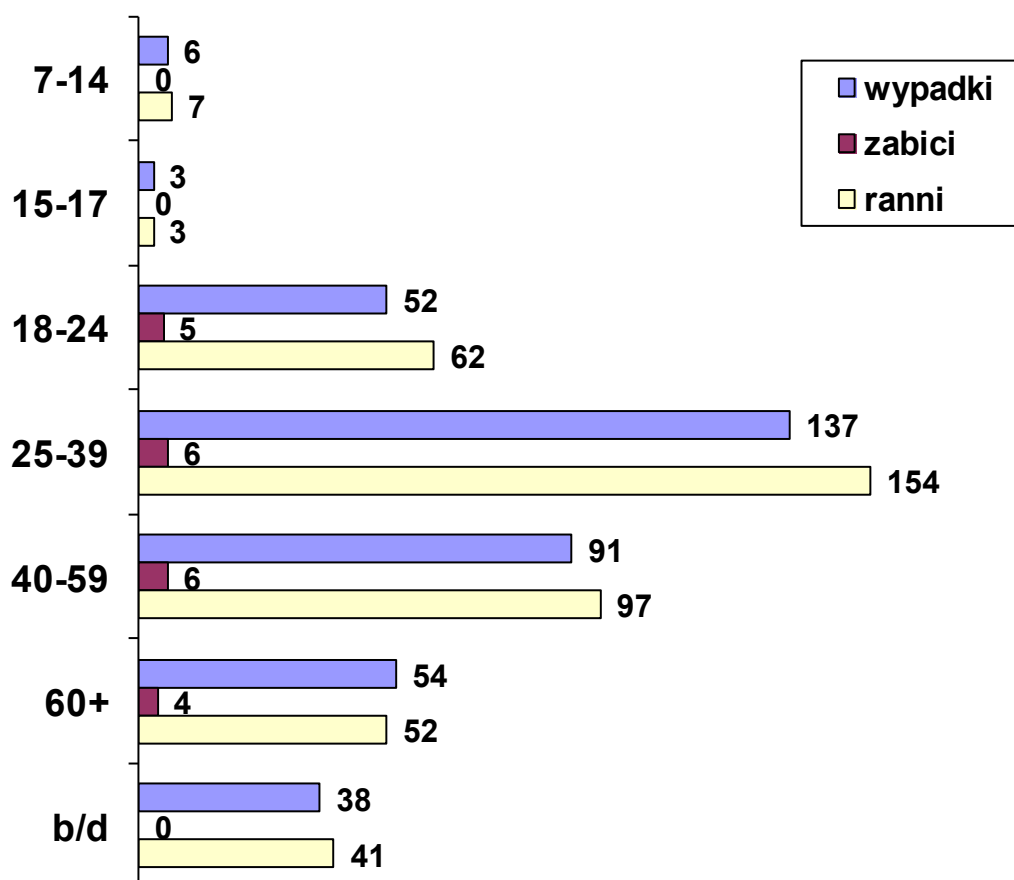
2021



Przyczyny wypadków drogowych z winy kierującego pojazdem z podziałem na wiek kierującego:

WIEK SPRAWCY	Wypadki	Zabici	Ranni
7 – 14 lat	6	0	7
15 – 17 lat	3	0	3
18 – 24 lat	52	5	62
25 – 39 lat	137	6	154
40 – 59 lat	91	6	97
60 plus	54	4	52
b/d	38	0	41

Na szczególną uwagę zasługują kierujący w wieku 25 – 39 lat – doprowadzili do 137 wypadków drogowych spowodowanych przez tę grupę uczestników ruchu drogowego.



Przyczyny wypadków drogowych z winy kierującego pojazdem:

Z WINY KIERUJĄCEGO	WYPADKI		ZABICI		RANNI	
	2021	%	2021	%	2021	%
OGÓLEM	381	100%	21	100%	416	100%
Nieustąpienie pierwszeństwa przejazdu	97	25,5%	2	9,5%	103	24,8%
Niedostosowanie prędkości do warunków ruchu	55	14,4%	7	33,3%	69	16,6%
Nieustąpienie pierwszeństwa pieszemu na przejściu dla pieszych	45	11,8%	2	9,5%	44	10,6%
Nieprawidłowa zmiana pasów ruchu	35	9,2%	1	4,8%	41	9,8%
Nieprawidłowe przejeżdżanie przejazdu dla rowerzystów	26	6,8%	1	4,8%	26	6,3%
Niezachowanie bezpiecznej odległości między pojazdami	23	6%	1	4,8%	25	6%
Niestosowanie się do sygnalizacji świetlnej	21	5,5%	3	14,2%	20	4,8%
Nieustąpienie pierwszeństwa pieszemu w innych okolicznościach	19	5%	1	4,8%	19	4,6%
Nieprawidłowe cofanie	8	2,1%	0	0	8	1,9%
Gwałtowne hamowanie	7	1,8%	0	0	9	2,2%
Nieprawidłowe skręcanie	7	1,8%	0	0	7	1,7%
Nieustąpienie pierwszeństwa pieszemu przy skręcaniu w drogę poprzeczną	7	1,8%	0	0	7	1,7%
Nieprawidłowe wyprzedzanie	7	1,8%	2	9,5%	6	1,4%
Nieprawidłowe wymijanie	7	1,8%	0	0	9	2,2%
Zmęczenie, zaśnięcie	2	0,6%	0	0	6	1,4%
Nieprawidłowe omijanie	2	0,6%	0	0	2	0,5%
Nieprawidłowe zawracanie	2	0,6%	0	0	2	0,5%
Inne przyczyny	11	2,9%	1	4,8%	13	3%

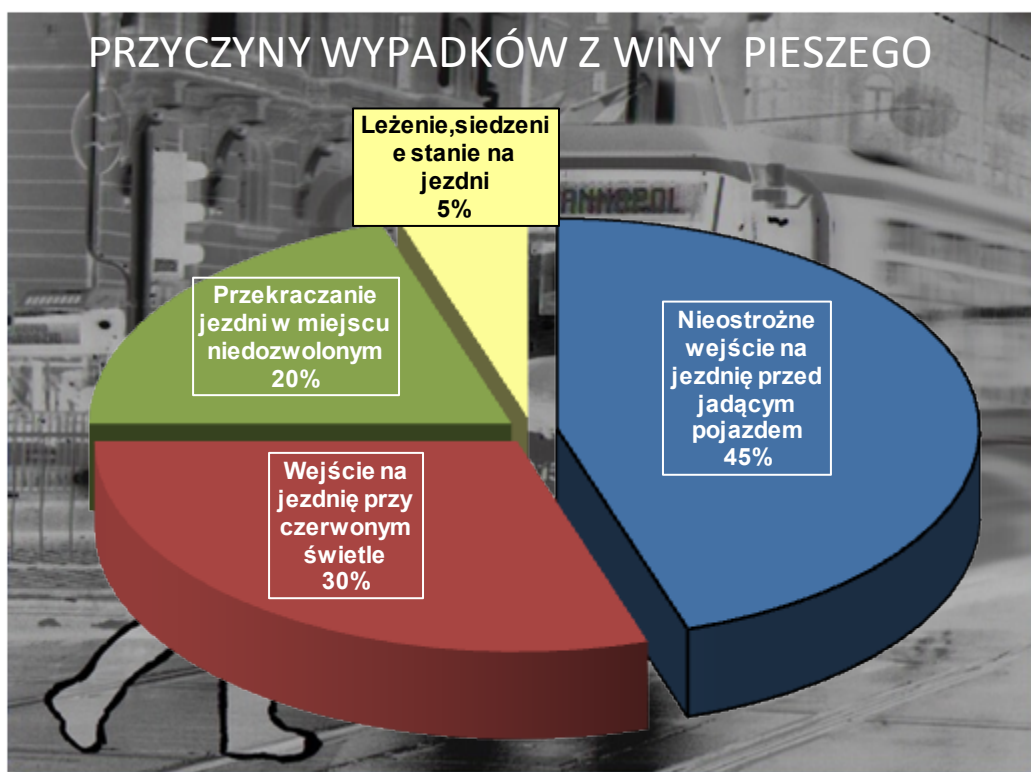
Z powyższej tabeli wynika, że przyczyną największej liczby wypadków spowodowanych przez kierujących uczestników jest nieustąpienie pierwszeństwa przejazdu (97) co stanowi 25,5 % ogółu, następnie niedostosowanie prędkości do warunków ruchu (55) co stanowi 14,4 % ogółu wszystkich przyczyn wypadków spowodowanych przez kierujących pojazdami w tej kategorii.



Przyczyny wypadków drogowych z winy pieszego:

Z WINY PIESZEGO	WYPADKI		ZABICI		RANNI	
	2021	%	2021	%	2021	%
<u>OGÓŁEM</u>	<u>20</u>	<u>100%</u>	<u>3</u>	<u>100%</u>	<u>17</u>	<u>100%</u>
Nieostrożne wejście na jezdnię przed jadącym pojazdem	9	45%	0	0	9	53%
Wejście na jezdnię przy czerwonym świetle	6	30%	1	33,3%	5	29,4%
Przekraczanie jezdni w miejscu niedozwolonym	4	20%	1	33,3%	3	17,6%
Leżenie, siedzenie, klęczenie, stanie na jezdni	1	5%	1	33,3%	0	0

Kolejną grupą sprawców wypadków drogowych są piesi. W okresie styczeń - lipiec 2021 roku spowodowali 20 wypadków, w wyniku których zostało rannych 17 osób.



OFIARY WYPADKÓW DROGOWYCH

Ofiary wypadków drogowych

OFIARY	Zabici	Ranni
<u>OGÓLEM</u>	24	437
Kierujący	13	229
Piesi	9	97
Pasażerowie	2	111

W okresie styczeń - lipiec 2021 roku w wyniku wypadków drogowych 24 osoby poniosły śmierć, a 437 osób zostało rannych.

Ofiary wypadków drogowych z podziałem na grupy wiekowe wśród kierujących:

KIERUJĄCY	Zabici	Ranni
<u>OGÓLEM</u>	13	229
7 - 14 lat	0	8
15 - 17 lat	0	7
18 - 24 lat	0	20
25 - 39 lat	5	92
40 - 59 lat	4	84
60 plus	4	17
b/d	0	1

Największą grupą osób, które doznały obrażeń ciała wśród kierujących – 92 osoby stanowiły osoby w przedziale wiekowym 25 – 39 lat.

Ofiary wypadków drogowych z podziałem na grupy wiekowe wśród pieszych:

PIESI	Zabici	Ranni
<u>OGÓLEM</u>	9	97
0 – 6 lat	0	6
7 – 14 lat	0	6
15 – 17 lat	0	2
18 – 24 lat	0	9
25 – 39 lat	1	17
40 – 59 lat	1	20
60 plus	7	37

Najwięcej poszkodowanych osób wśród pieszych odnotowano w wieku 60 plus – 7 osób zabitych oraz najwięcej osób rannych 37 w przedziale wiekowym 60 plus.



**Najbardziej niebezpieczne ulice (wypadki drogowe) na terenie
m.st. Warszawy w okresie styczeń - lipiec 2021 r.**

Ulice	Wypadki	Zabici	Ranni
AL. ARMII LUDOWEJ	11	0	11
AL. PRYMASA TYSIĄCLECIA	10	0	10
MARSZAŁKOWSKA	9	1	10
AL. JEROZOLIMSKIE	8	0	8
WAŁ MIEDZESZYŃSKI	8	0	8
POWSTAŃSÓW ŚLĄSKICH	7	2	5
AL. SOLIDARNOŚCI	7	1	6
TORUŃSKA	7	0	11
AL. JANA PAWŁA II	6	0	7
PUŁAWSKA	6	0	7
CZERNIAKOWSKA	6	0	6
GÓRCZEWSKA	6	0	6
WOŁOSKA	5	2	4
OBROŃCÓW GRODNA	5	1	8
GRÓJECKA	5	1	6
MODLIŃSKA	5	1	5
GROCHOWSKA	5	1	4

**Najbardziej niebezpieczne skrzyżowania (wypadki drogowe) na terenie
m.st. Warszawy w okresie styczeń - lipiec 2021 r.**

Skrzyżowania	Wypadki	Zabici	Ranni
AL. ARMII LUDOWEJ - WARYŃSKIEGO	6	0	7
BORA - KOMOROWSKIEGO - FIELDORFA	3	0	3
WOŁOSKA – RACŁAWICKA	2	2	0
WOŁOSKA – DOMANIEWSKA	2	0	3
AL. ARMII LUDOWEJ - AL. NIEPODLEGŁOŚCI	2	0	2
AL. JANA PAWŁA II – STAWKI	2	0	2
AL. KRAKOWSKA – CYPRYSOWA	2	0	2
AL. PRYMASA TYSIĄCLECIA - KASPRZAKA	2	0	2
AL. PRYMASA TYSIĄCLECIA - WOLSKA	2	0	2
AL. SOLIDARNOŚCI – OKOPOWA	2	0	2
POWSTAŃCÓW ŚLĄSKICH – WROCŁAWSKA	2	0	2
TORUŃSKA – ŁABISZYŃSKA	2	0	2
TOWAROWA – PROSTA	2	0	2
TRAKT BRZESKI – 1 PRASKIEGO PUŁKU	2	0	2
ŻOŁNIERSKA – CZWARTAKÓW	2	0	2

