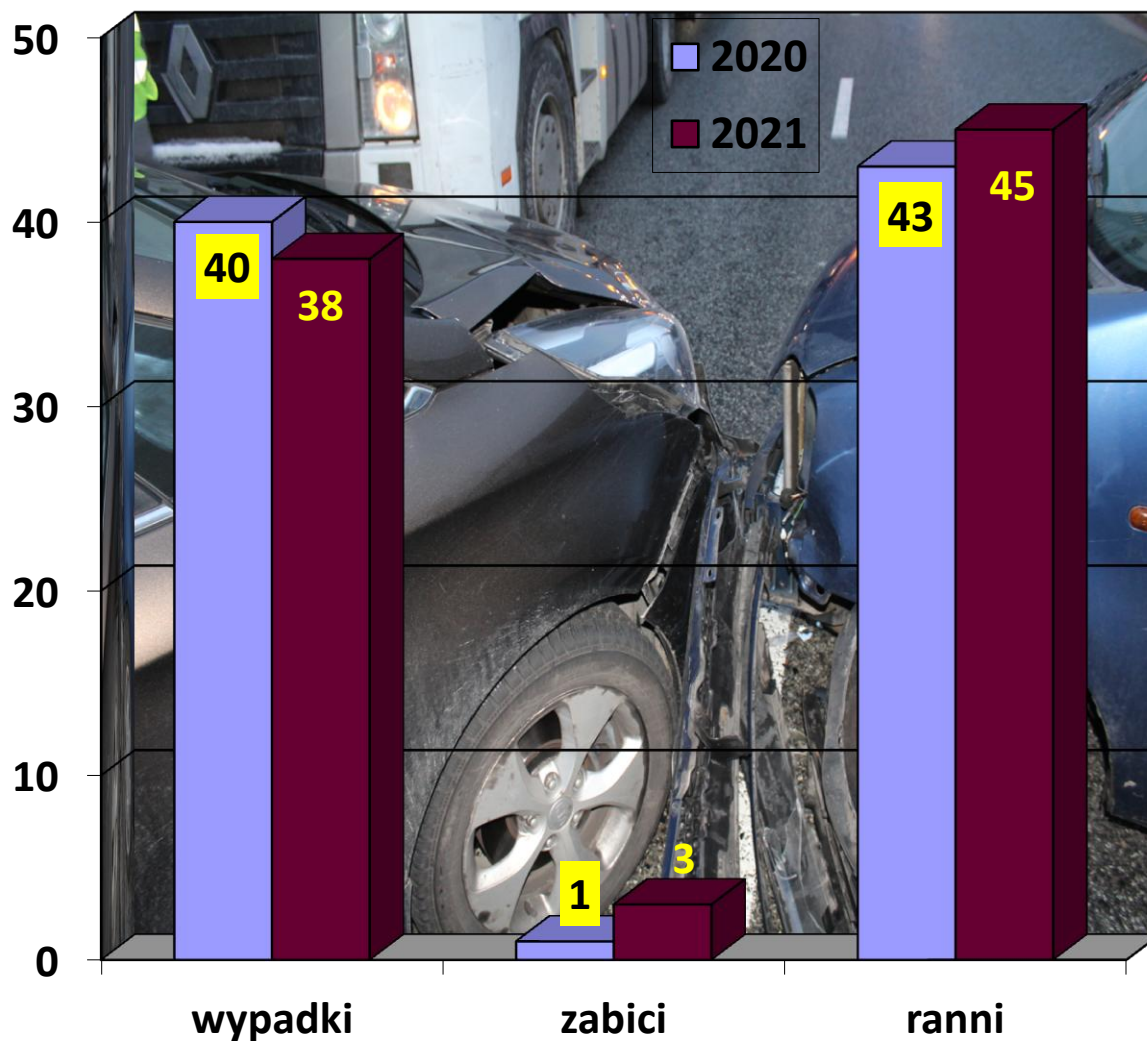


WYPADKI DROGOWE W WARSZAWIE W MARCU 2021 ROKU



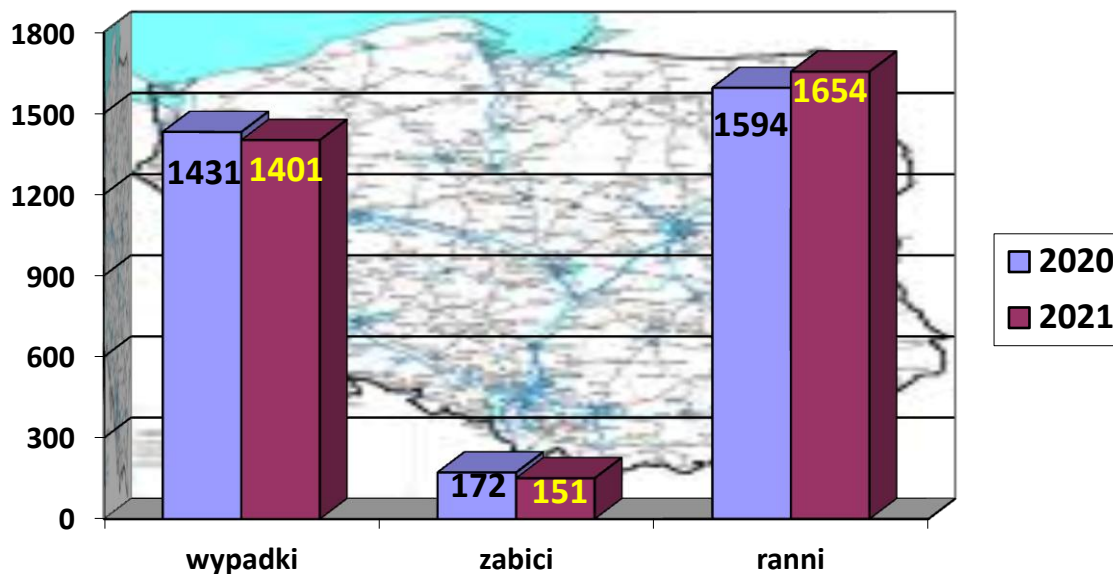
*Dane na dzień 12.04.2021 r.

W marcu 2021 roku na terenie miasta stołecznego Warszawy odnotowano: 38 wypadków drogowych (mniej o 2 niż w marcu 2020 r.), w wyniku których 3 osoby poniosły śmierć (o 2 więcej niż w marcu 2020 r.), a 45 osób doznało obrażeń ciała (więcej o 2) oraz 1723 kolizje drogowe (o 8 więcej).



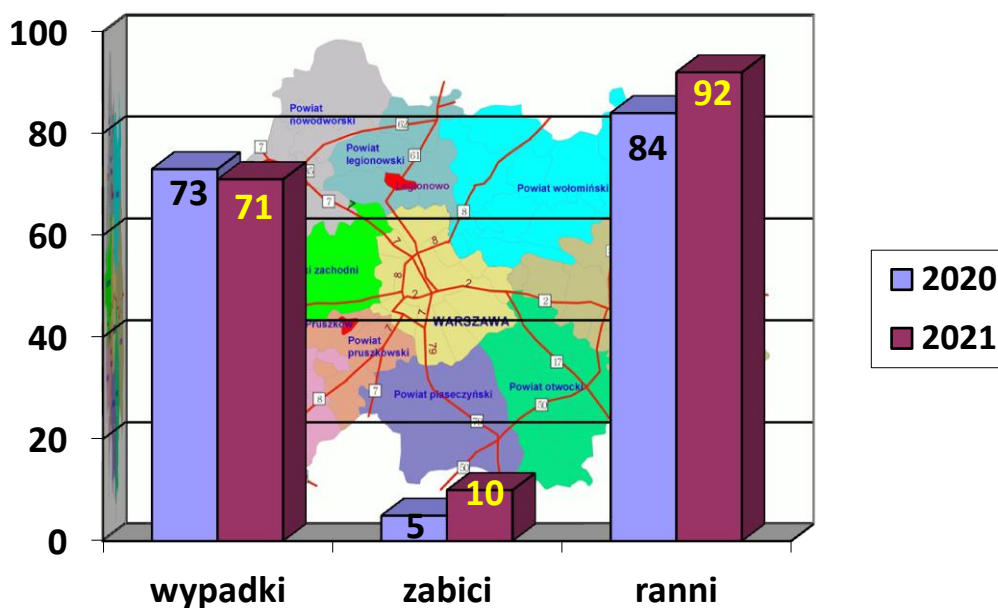
Według wstępnych danych szacunkowych, w marcu 2021 roku na terenie Polski zaistniało:

- **1 401 wypadków drogowych** (o 30 mniej niż w marcu 2020 r.), w wyniku których:
 - **151 osób poniosło śmierć** (mniej o 21), a
 - **1 654 osoby doznały obrażeń ciała** (więcej o 60).



W tym samym okresie na terenie garnizonu stołecznego (Warszawa i ościennie powiaty), wg. danych szacunkowych, zaistniało:

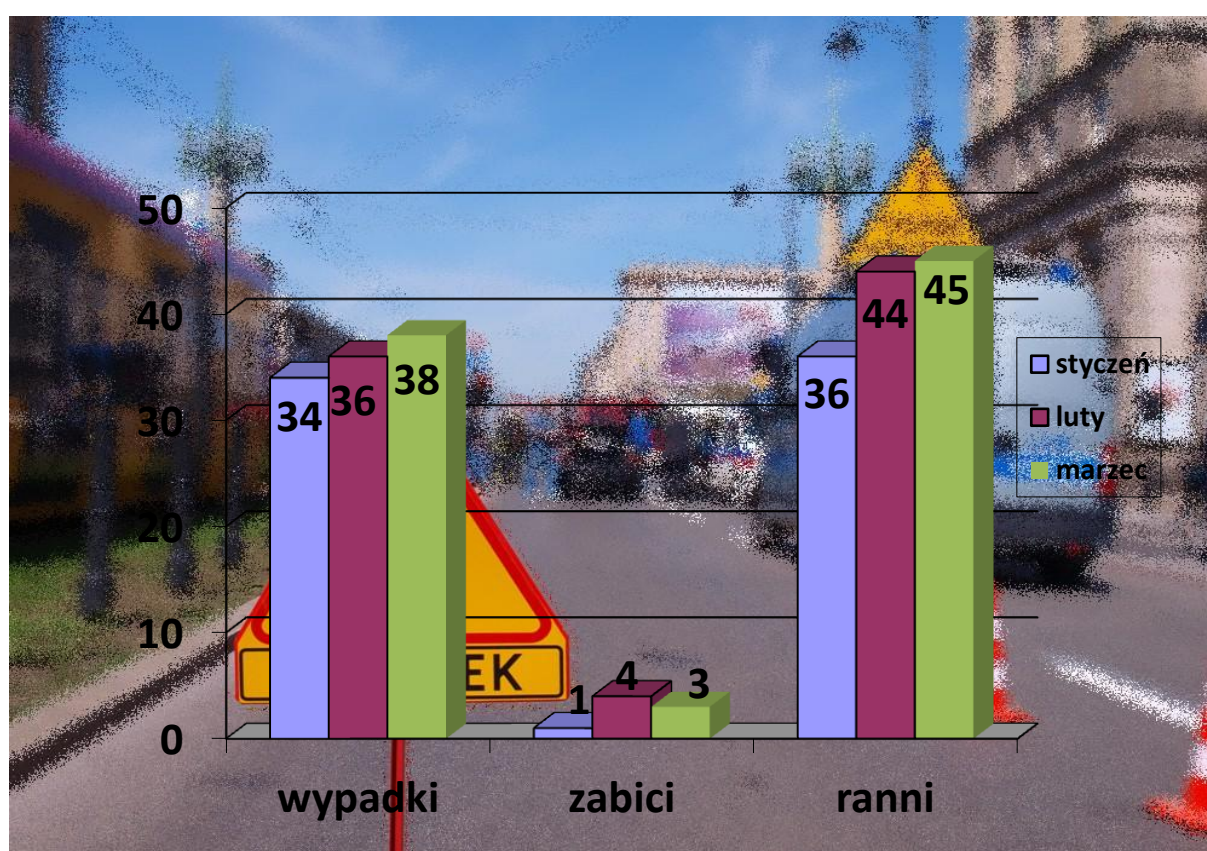
- **71 wypadków drogowych** (o 2 mniej niż w marcu 2020 r.), w wyniku których:
 - **10 osób poniosło śmierć** (więcej o 5), a
 - **92 osoby doznały obrażeń ciała** (więcej o 8).



ZDARZENIA DROGOWE I ICH SKUTKI NA TERENIE WARSZAWY

Wypadki drogowe w Warszawie w 2021 r. z podziałem na miesiące:

MIESIĄC	WYPADKI		ZABICI		RANNI	
	2020	2021	2020	2021	2020	2021
<i>OGÓŁEM</i>	<i>135</i>	<i>108</i>	<i>12</i>	<i>8</i>	<i>151</i>	<i>125</i>
STYCZEŃ	48	34	6	1	56	36
LUTY	47	36	5	4	52	44
MARZEC	40	38	1	3	43	45



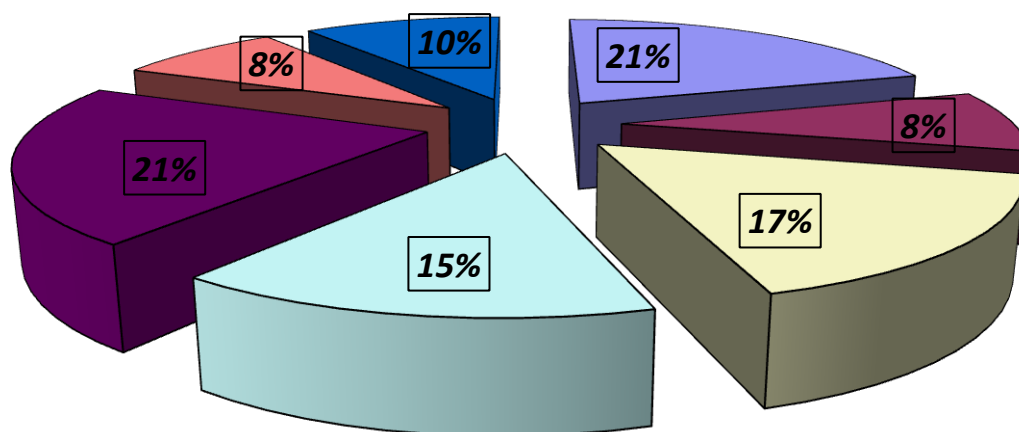
ZDARZENIA DROGOWE I ICH SKUTKI NA TERENIE WARSZAWY

Zdarzenia drogowe z podziałem na dni tygodnia:

DNI TYGODNIA	WYPADKI		ZABICI		RANNI	
	2020	2021	2020	2021	2020	2021
<i>OGÓŁEM</i>	<i>135</i>	<i>108</i>	<i>12</i>	<i>8</i>	<i>151</i>	<i>125</i>
PONIEDZIAŁEK	16	22	0	3	21	23
WTOREK	12	9	0	0	12	11
ŚRODA	32	18	2	1	38	23
CZWARTEK	19	16	1	3	22	13
PIĄTEK	29	23	7	1	26	24
SOBOTA	13	9	1	0	15	16
NIEDZIELA	14	11	1	0	17	15

Analizując zdarzenia drogowe z podziałem na dni tygodnia stwierdzić należy, iż najwięcej wypadków drogowych miało miejsce w piątek (23), natomiast najwięcej ofiar wypadków drogowych odnotowano w poniedziałek i czwartek (3).

Wypadki drogowe w dniach tygodnia



■ poniedziałek	■ wtorek	■ środa	■ czwartek
■ piątek	■ sobota	■ niedziela	



Zdarzenia drogowe z podziałem na pory dnia:

GODZINY	WYPADKI		ZABICI		RANNI	
	2020	2021	2020	2021	2020	2021
<i>OGÓŁEM</i>	<i>135</i>	<i>108</i>	<i>12</i>	<i>8</i>	<i>151</i>	<i>125</i>
2 ⁰⁰ - 6 ⁰⁰	8	4	2	0	6	6
6 ⁰⁰ - 10 ⁰⁰	26	16	4	0	30	21
10 ⁰⁰ - 14 ⁰⁰	37	34	2	4	41	39
14 ⁰⁰ - 18 ⁰⁰	27	30	0	2	36	33
18 ⁰⁰ - 22 ⁰⁰	30	20	4	1	29	23
22 ⁰⁰ - 2 ⁰⁰	7	4	0	1	9	3

Najwyższa liczba wypadków (34) w okresie styczeń - marzec br. miała miejsce w przedziale czasowym 10⁰⁰ – 14⁰⁰. Najwięcej ofiar śmiertelnych (4) odnotowano w godzinach 10⁰⁰ – 14⁰⁰.

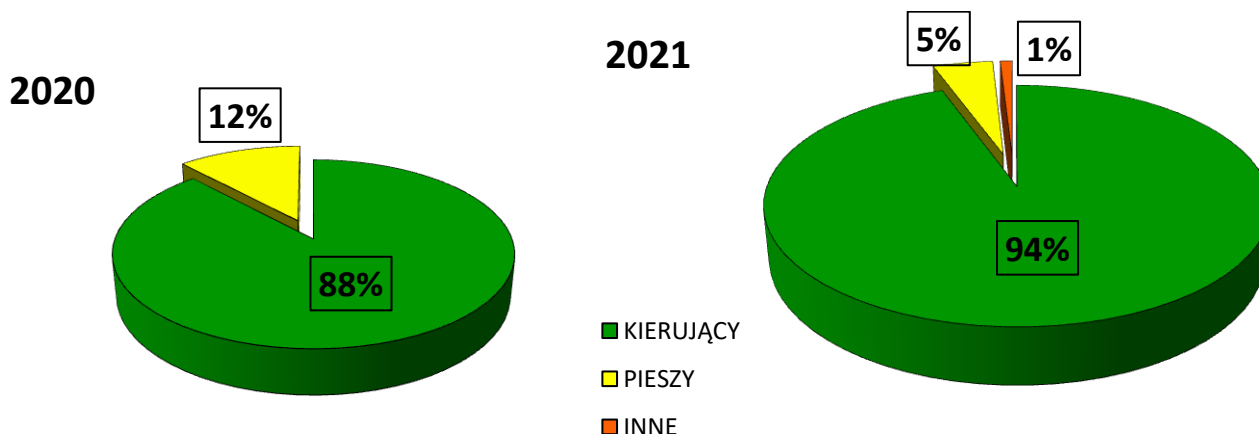
PRZYCZYNY I SPRAWCY WYPADKÓW DROGOWYCH

Przyczyny wypadków drogowych wg użytkownika drogi w 2020/2021 r.:

PRZYCZYNY Z WINY:	WYPADKI			ZABICI			RANNI		
	2020	2021	2020=100	2020	2021	2020=100	2020	2021	2020=100
<i>OGÓŁEM</i>	<i>135</i>	<i>108</i>	<i>80%</i>	<i>12</i>	<i>8</i>	<i>66,6%</i>	<i>151</i>	<i>125</i>	<i>82,8%</i>
KIERUJĄCEGO	119	102	85,7%	8	7	87,5%	138	120	87%
PIESZEGO	16	5	31,2%	4	1	25	13	4	30,8%
INNE	0	1	0	0	0	0	0	1	0

Z powyższej tabeli wynika, iż w okresie styczeń - marzec 2021 r. najwięcej wypadków spowodowanych było przez kierujących pojazdami – 94,4 % wszystkich wypadków. Piesi spowodowali 5 wypadków, co stanowi 4,6 % ogółu wypadków.

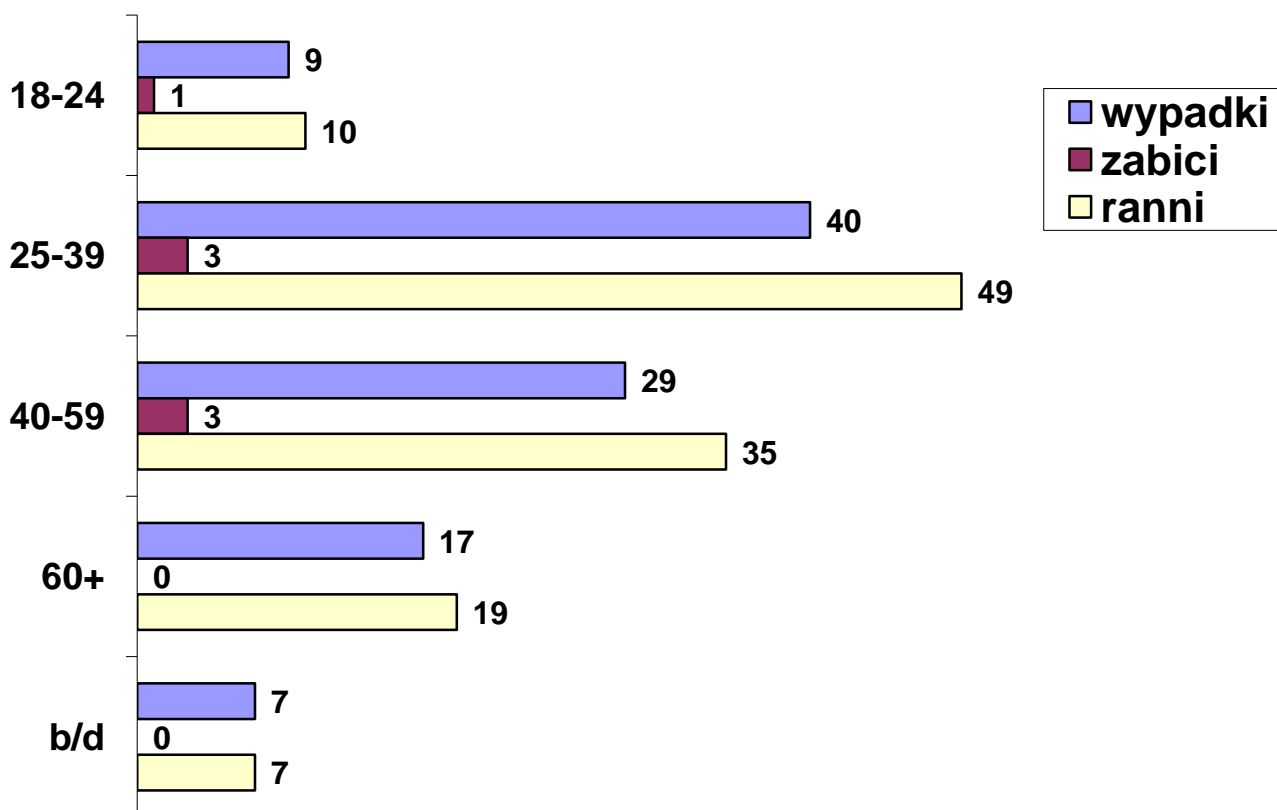
W porównaniu do analogicznego okresu roku ubiegłego nastąpił spadek liczby wypadków z winy kierującego o 17, a z winy pieszego spadek o 11.



Przyczyny wypadków drogowych z winy kierującego pojazdem z podziałem na wiek kierującego:

WIEK SPRAWCY	Wypadki	Zabici	Ranni
18 – 24 lat	9	1	10
25 – 39 lat	40	3	49
40 – 59 lat	29	3	35
60 plus	17	0	19
b/d	7	0	7

Na szczególną uwagę zasługują kierujący w wieku 25 – 39 lat – doprowadzili do 40 wypadków drogowych spowodowanych przez tę grupę uczestników ruchu drogowego.



Przyczyny wypadków drogowych z winy kierującego pojazdem:

Z WINY KIERUJĄCEGO	WYPADKI		ZABICI		RANNI	
	2021	%	2021	%	2021	%
OGÓLEM	102	100%	7	100%	120	100%
Nieustąpienie pierwszeństwa pieszemu na przejściu dla pieszych	27	26,5%	1	14,3%	27	22,5%
Nieustąpienie pierwszeństwa przejazdu	20	19,6%	1	14,3%	25	20,8%
Niedostosowanie prędkości do warunków ruchu	11	10,9%	1	14,3%	20	16,6%
Nieprawidłowa zmiana pasów ruchu	10	9,8%	0	-	12	10%
Niezachowanie bezpiecznej odległości między pojazdami	9	8,8%	0	-	11	9,2%
Nieustąpienie pierwszeństwa pieszemu w innych okolicznościach	5	4,9%	1	14,3%	5	4,2%
Niestosowanie się do sygnalizacji świetlnej	4	3,9%	2	28,5%	3	2,5%
Nieprawidłowe cofanie	3	2,9%	0	-	3	2,5%
Gwałtowne hamowanie	3	2,9%	0	-	5	4,2%
Nieustąpienie pierwszeństwa pieszemu przy skręcaniu w drogę poprzeczną	3	2,9%	0	-	3	2,5%
Nieprawidłowe przejeżdżanie przejazdu dla rowerzystów	2	2%	1	14,3%	1	0,8%
Inne przyczyny	5	4,9%	0	-	5	4,2%

Z powyższej tabeli wynika, że przyczyną największej liczby wypadków spowodowanych przez kierujących uczestników jest nieustąpienie pierwszeństwa pieszemu na przejściu dla pieszych (27) co stanowi 26,5 % ogółu, następnie nieustąpienie pierwszeństwa przejazdu (20) co stanowi 19,6 % ogółu wszystkich przyczyn wypadków spowodowanych przez kierujących pojazdami w tej kategorii.



Przyczyny wypadków drogowych z winy pieszego:

Z WINY PIESZEGO	WYPADKI		ZABICI		RANNI	
	2021	%	2021	%	2021	%
<u>OGÓŁEM</u>	<u>5</u>	<u>100%</u>	<u>1</u>	<u>100%</u>	<u>4</u>	<u>100%</u>
Wejście na jezdnię przy czerwonym świetle	2	40%	1	100%	1	25%
Nieostrożne wejście na jezdnię przed jadącym pojazdem	2	40%	0	-	2	50%
Nieostrożne wejście na jezdnię zza przeszkody, pojazdu	1	20%	0	-	1	25%

Kolejną grupą sprawców wypadków drogowych są piesi. W okresie styczeń - marzec 2021 roku spowodowali 5 wypadków, w wyniku których zostały ranne 4 osoby.



OFIARY WYPADKÓW DROGOWYCH

Ofiary wypadków drogowych

OFIARY	Zabici	Ranni
<u>OGÓŁEM</u>	8	125
Kierujący	3	42
Piesi	4	44
Pasażerowie	1	39

W okresie styczeń - marzec 2021 roku w wyniku wypadków drogowych 8 osób poniosło śmierć, a 125 osób zostało rannych.

Ofiary wypadków drogowych z podziałem na grupy wiekowe wśród kierujących:

KIERUJĄCY	Zabici	Ranni
<u>OGÓŁEM</u>	3	42
18 – 24 lat	0	3
25 – 39 lat	1	14
40 – 59 lat	1	19
60 plus	1	6

Największą grupę osób, które doznały obrażeń ciała wśród kierujących – 19 osób stanowiły osoby w przedziale wiekowym 40 – 59 lat.

Ofiary wypadków drogowych z podziałem na grupy wiekowe wśród pieszych:

PIESI	Zabici	Ranni
<u>OGÓŁEM</u>	4	44
0 – 6 lat	0	2
18 – 24 lat	0	6
25 – 39 lat	0	12
40 – 59 lat	0	13
60 plus	4	11

Najwięcej poszkodowanych osób wśród pieszych odnotowano w wieku 60 plus – 4 osoby zabite oraz najwięcej osób rannych 13 w przedziale wiekowym 40 - 59 lat.



**Najbardziej niebezpieczne ulice (wypadki drogowe) na terenie m.st. Warszawy
w okresie styczeń - marzec 2021 r.**

Ulice	Wypadki	Zabici	Ranni
AL. SOLIDARNOŚCI	5	1	4
AL. ARMII LUDOWEJ	5	0	5
GRÓJECKA	3	1	3
POWSTAŃCÓW ŚLĄSKICH	3	1	2
WOŁOSKA	3	1	2
MARSZAŁKOWSKA	3	0	5
WYBRZEŻE GDAŃSKIE	3	0	3

**Najbardziej niebezpieczne skrzyżowania (wypadki drogowe)
na terenie m.st. Warszawy w okresie styczeń - marzec 2021 r.**

Skrzyżowania	Wypadki	Zabici	Ranni
AL. ARMII LUDOWEJ – WARYŃSKIEGO	4	0	4
AL. SOLIDARNOŚCI – TARGOWA	1	1	0
DOLINA SŁUŻEWIECKA – AL. WILANOWSKA	1	1	0
DOLNA – SOBIESKIEGO	1	1	0
WOŁOSKA – RACŁAWICKA	1	1	0
ZAMIENIECKA – GDECKA	1	1	0

