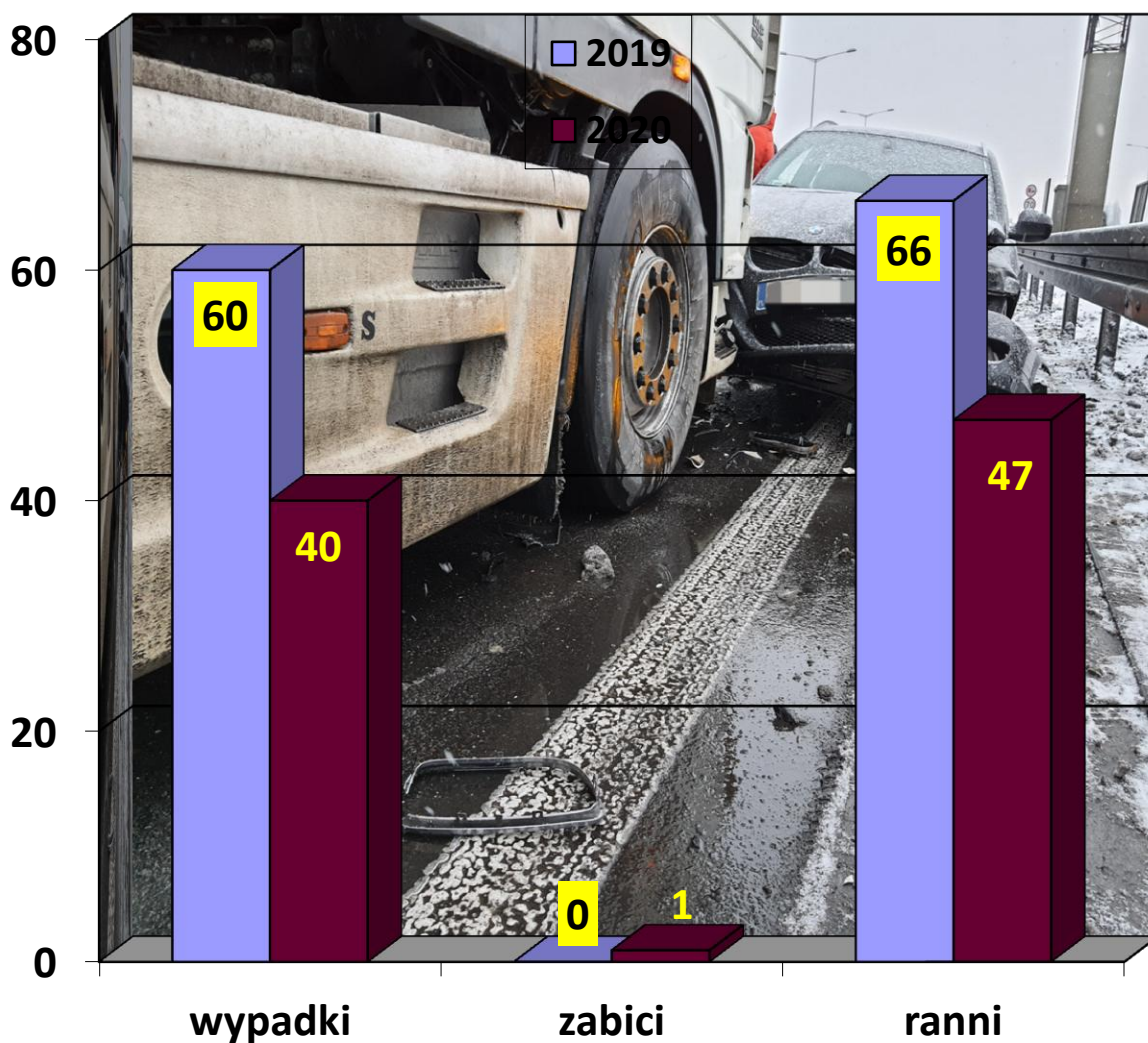


WYPADKI DROGOWE W WARSZAWIE W GRUDNIU 2020 ROKU*



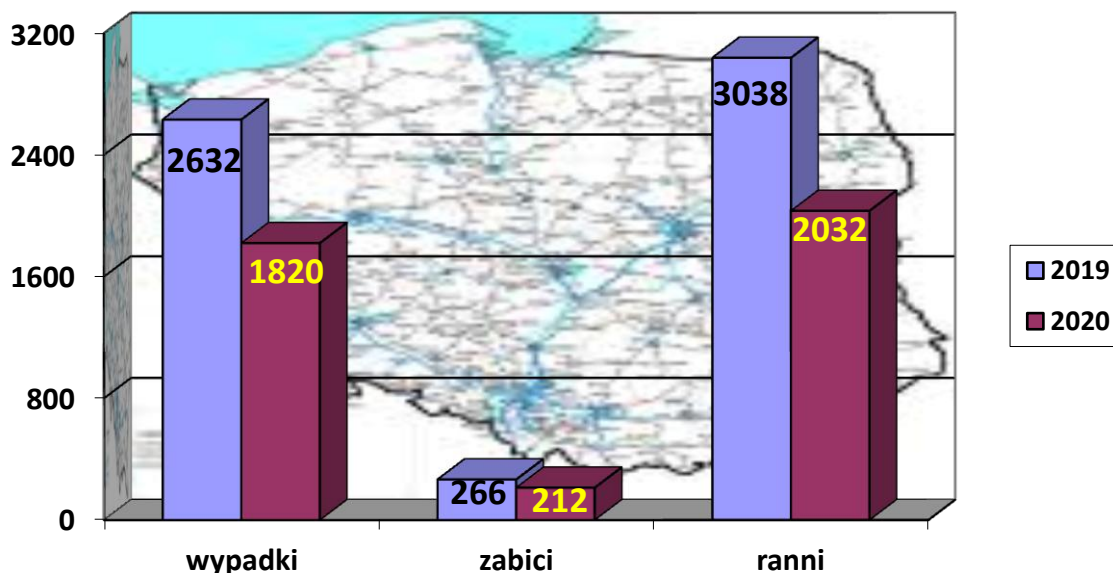
*Dane na dzień 12 stycznia 2021 r.

W grudniu 2020 roku na terenie miasta stołecznego Warszawy odnotowano: 40 wypadków drogowych (o 20 mniej niż w grudniu 2019 r.), w wyniku których 1 osoba poniosła śmierć (o 1 więcej niż w grudniu 2019 r.), a 47 osób doznało obrażeń ciała (mniej o 19) oraz 1921 kolizji drogowych (o 728 mniej).



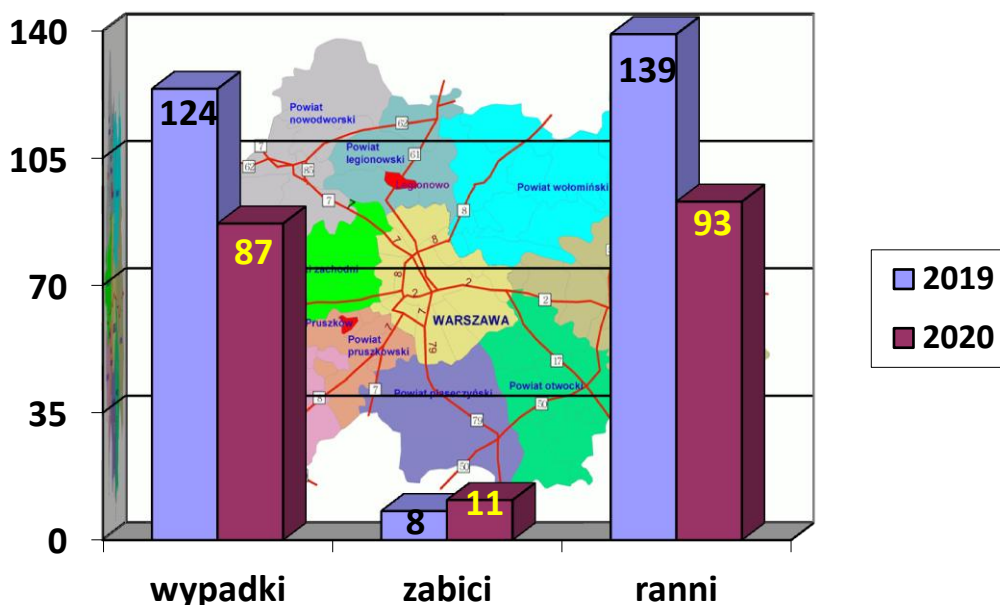
Według wstępnych danych szacunkowych, w grudniu 2020 roku na terenie Polski zaistniało:

- **1 820 wypadków drogowych** (o 812 mniej niż w grudniu 2019 r.), w wyniku których:
 - **212 osób poniosło śmierć** (mniej o 54), a
 - **2032 osoby doznały obrażeń ciała** (mniej o 1 006).



W tym samym okresie na terenie garnizonu stołecznego (Warszawa i ościennie powiaty), wg. danych szacunkowych, zaistniało:

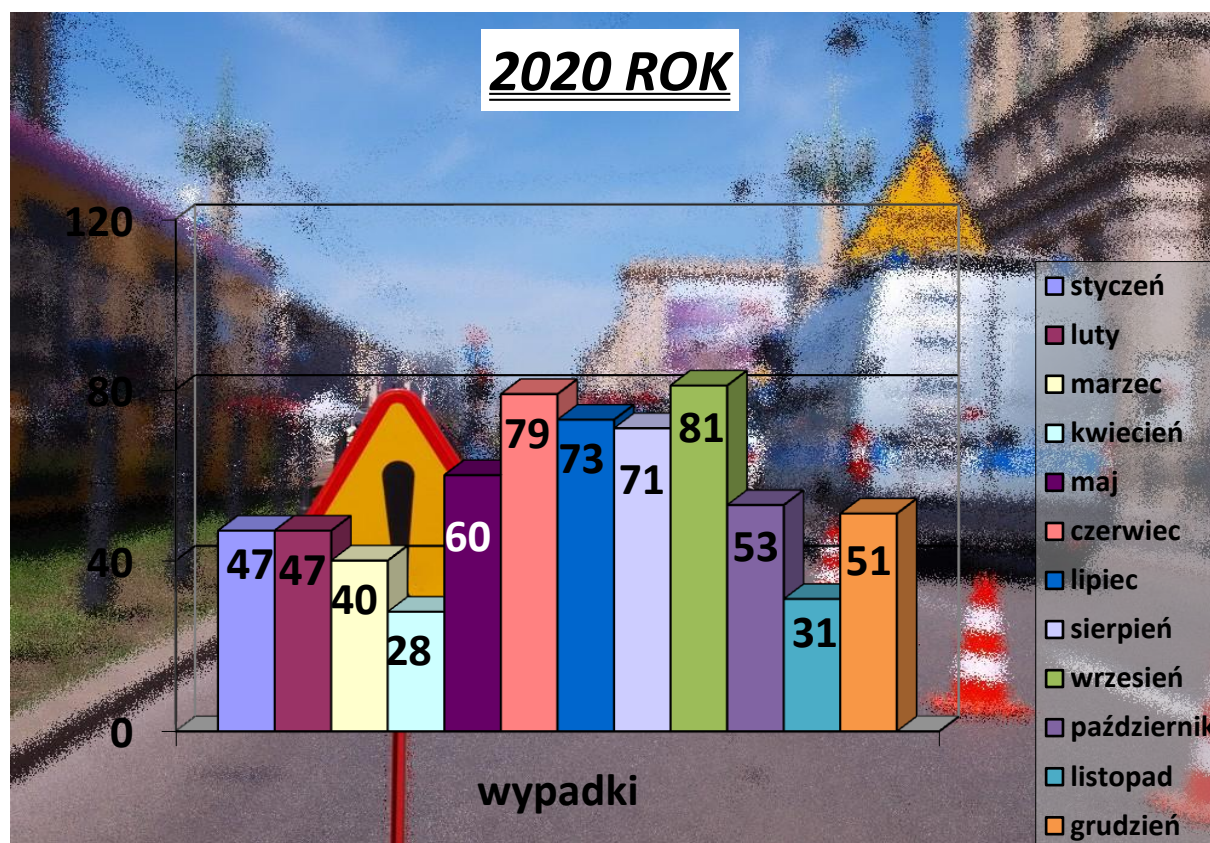
- **87 wypadków drogowych** (o 37 mniej niż w grudniu 2019 r.), w wyniku których:
 - **11 osób poniosło śmierć** (więcej o 3), a
 - **93 osoby doznały obrażeń ciała** (mniej o 46).



ZDARZENIA DROGOWE I ICH SKUTKI NA TERENIE WARSZAWY

Wypadki drogowe w Warszawie w 2020 r. z podziałem na miesiące:

MIESIĄC	WYPADKI		ZABICI		RANNI	
	2019	2020	2019	2020	2019	2020
OGÓŁEM	890	661	35	44	1017	731
STYCZEŃ	75	47	4	6	100	55
LUTY	41	47	5	5	43	52
MARZEC	64	40	5	1	73	43
KWIECIEŃ	73	28	3	2	77	26
MAJ	96	60	3	3	113	64
CZERWIEC	90	79	2	6	106	100
LIPIEC	65	73	2	5	77	76
SIERPIEŃ	76	71	2	3	87	79
WRZESIEŃ	104	81	5	5	117	85
PAŹDZIERNIK	91	53	2	5	100	63
LISTOPAD	55	31	2	2	58	30
GRUDZIEŃ	60	51	0	1	66	58

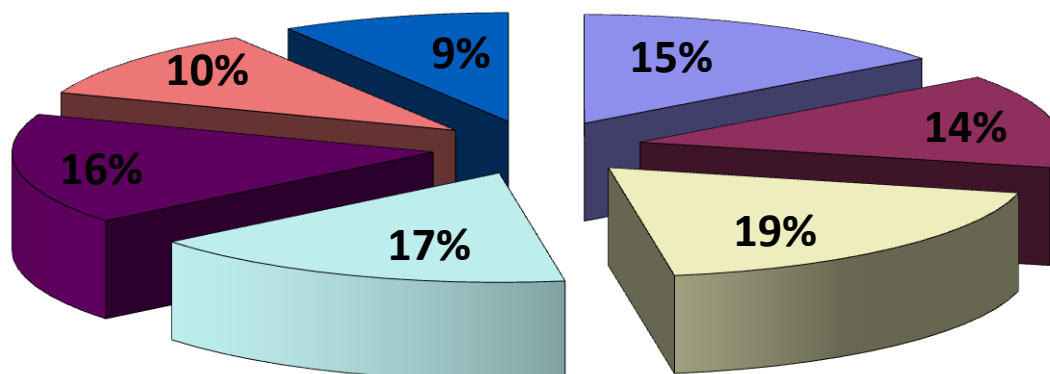


Zdarzenia drogowe z podziałem na dni tygodnia:

DNI TYGODNIA	WYPADKI		ZABICI		RANNI	
	2019	2020	2019	2020	2019	2020
<i>OGÓŁEM</i>	890	661	35	44	1017	731
PONIEDZIAŁEK	144	98	8	4	158	109
WTOREK	145	92	4	6	162	97
ŚRODA	141	124	3	5	168	140
CZWARTEK	141	110	4	5	155	132
PIĄTEK	131	109	5	12	143	116
SOBOTA	104	70	6	6	127	75
NIEDZIELA	84	58	5	6	104	62

Analizując zdarzenia drogowe z podziałem na dni tygodnia stwierdzić należy, iż najwięcej wypadków drogowych miało miejsce w środę (124), natomiast najwięcej ofiar wypadków drogowych odnotowano w piątek (12).

Wypadki drogowe w dniach tygodnia



■ poniedziałek	■ wtorek	■ środa	■ czwartek
■ piątek	■ sobota	■ niedziela	



Zdarzenia drogowe z podziałem na pory dnia:

GODZINY	WYPADKI		ZABICI		RANNI	
	2019	2020	2019	2020	2019	2020
<i>OGÓŁEM</i>	890	661	35	44	1017	731
2 ⁰⁰ - 6 ⁰⁰	29	23	6	7	37	18
6 ⁰⁰ - 10 ⁰⁰	178	124	5	6	191	132
10 ⁰⁰ - 14 ⁰⁰	209	160	10	13	242	183
14 ⁰⁰ - 18 ⁰⁰	254	180	5	5	300	204
18 ⁰⁰ - 22 ⁰⁰	178	138	3	12	201	140
22 ⁰⁰ - 2 ⁰⁰	42	36	6	1	46	54

Najwyższa liczba wypadków (180) w okresie styczeń - grudzień br. miała miejsce w przedziale czasowym 14⁰⁰ – 18⁰⁰. Najwięcej ofiar śmiertelnych (13) odnotowano w godzinach 10⁰⁰ – 14⁰⁰.

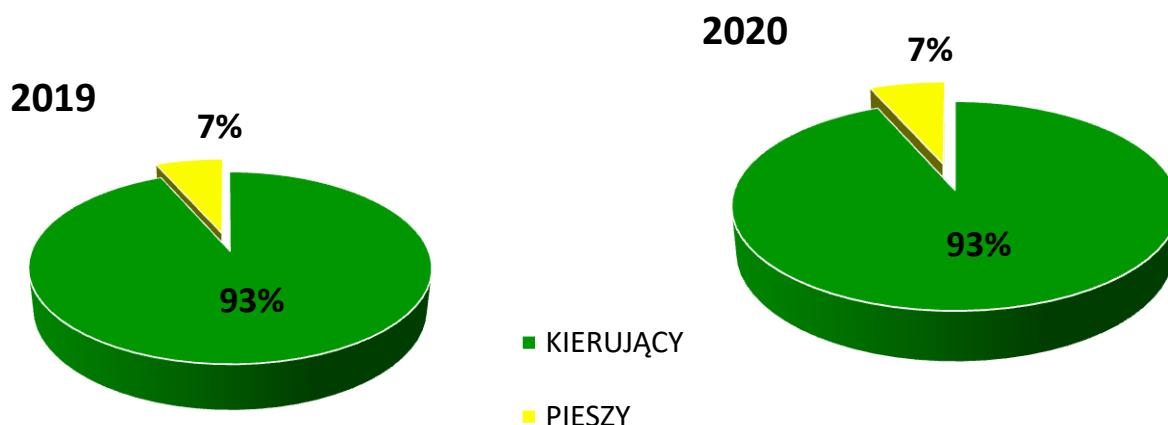
PRZYCZYNY I SPRAWCY WYPADKÓW DROGOWYCH

Przyczyny wypadków drogowych wg użytkownika drogi w okresie styczeń - grudzień 2019/2020 r.:

PRZYCZYNY Z WINY:	WYPADKI			ZABICI			RANNI		
	2019	2020	2019=100	2019	2020	2019=100	2019	2020	2019=100
<i>OGÓŁEM</i>	890	661	74,3%	35	44	125,7%	1017	731	71,9%
KIERUJĄCEGO	827	615	74,4%	26	33	126,9%	961	693	72,1%
PIESZEGO	58	43	74,1%	9	11	122,2%	50	35	70%
INNE	5	3	60%	0	0	0	6	3	50%

Z powyższej tabeli wynika, iż w okresie styczeń - grudzień 2020 r. najwięcej wypadków spowodowanych było przez kierujących pojazdami – 93% wszystkich wypadków. Piesi spowodowali 43 wypadki, co stanowi 6,5 % ogółu wypadków.

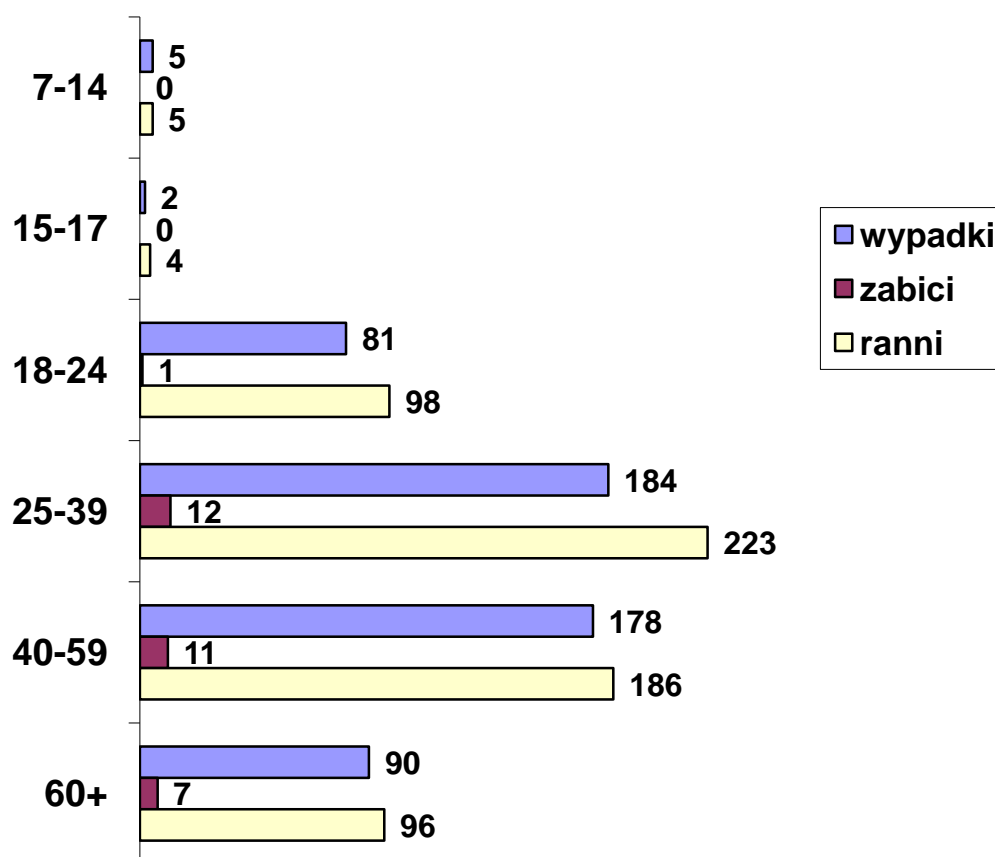
W porównaniu do analogicznego okresu roku ubiegłego nastąpił spadek liczby wypadków z winy kierującego o 212, a z winy pieszego spadek o 15.



Przyczyny wypadków drogowych z winy kierującego pojazdem z podziałem na wiek kierującego:

WIEK SPRAWCY	Wypadki	Zabici	Ranni
7 - 14 lat	5	0	5
15 – 17 lat	2	0	4
18 – 24 lat	81	1	98
25 – 39 lat	184	12	223
40 – 59 lat	178	11	186
60 plus	90	7	96
b/d	75	2	81

Na szczególną uwagę zasługują kierujący w wieku 25 – 39 lat – doprowadzili do 184 wypadków drogowych spowodowanych przez tę grupę uczestników ruchu drogowego.



Przyczyny wypadków drogowych z winy kierującego pojazdem:

Z WINY KIERUJĄCEGO	WYPADKI		ZABICI		RANNI	
	2020	%	2020	%	2020	%
OGÓLEM	615	100%	33	100%	693	100%
Nieustąpienie pierwszeństwa przejazdu	209	34%	6	18%	241	35%
Nieustąpienie pierwszeństwa pieszemu na przejściu dla pieszych	116	19%	8	24%	111	16%
Niedostosowanie prędkości do warunków ruchu	85	14%	9	27%	113	16%
Nieprawidłowa zmiana pasa ruchu	41	7%	3	9%	39	6%
Niezachowanie bezpiecznej odległości między pojazdami	27	4%	1	3%	36	5%
Niestosowanie się do sygnalizacji świetlnej	23	4%	1	3%	32	5%
Nieprawidłowe przejeżdżanie przejazdu dla rowerzystów	20	3%	0	0	21	3%
Nieustąpienie pierwszeństwa pieszemu w innych okolicznościach	19	3%	0	0	19	3%
Nieprawidłowe cofanie	17	3%	2	6%	16	2%
Nieprawidłowe wyprzedzanie	17	3%	1	3%	17	2%
Gwałtowne hamowanie	12	2%	0	0	12	2%
Nieprawidłowe wymijanie	6	1%	1	3%	10	1%
Nieprawidłowe skręcanie	5	1%	1	3%	4	1%
Nieustąpienie pierwszeństwa pieszemu przy skręcaniu w drogę poprzeczną	5	1%	0	0	5	1%
Nieprzestrzeganie znaków i innych sygnałów	2	0	0	0	3	0
Nieprawidłowe omijanie	2	0	0	0	2	0
Nieprawidłowe zawracanie	1	0	0	0	1	0
Inne przyczyny	8	1%	0	0	11	2%

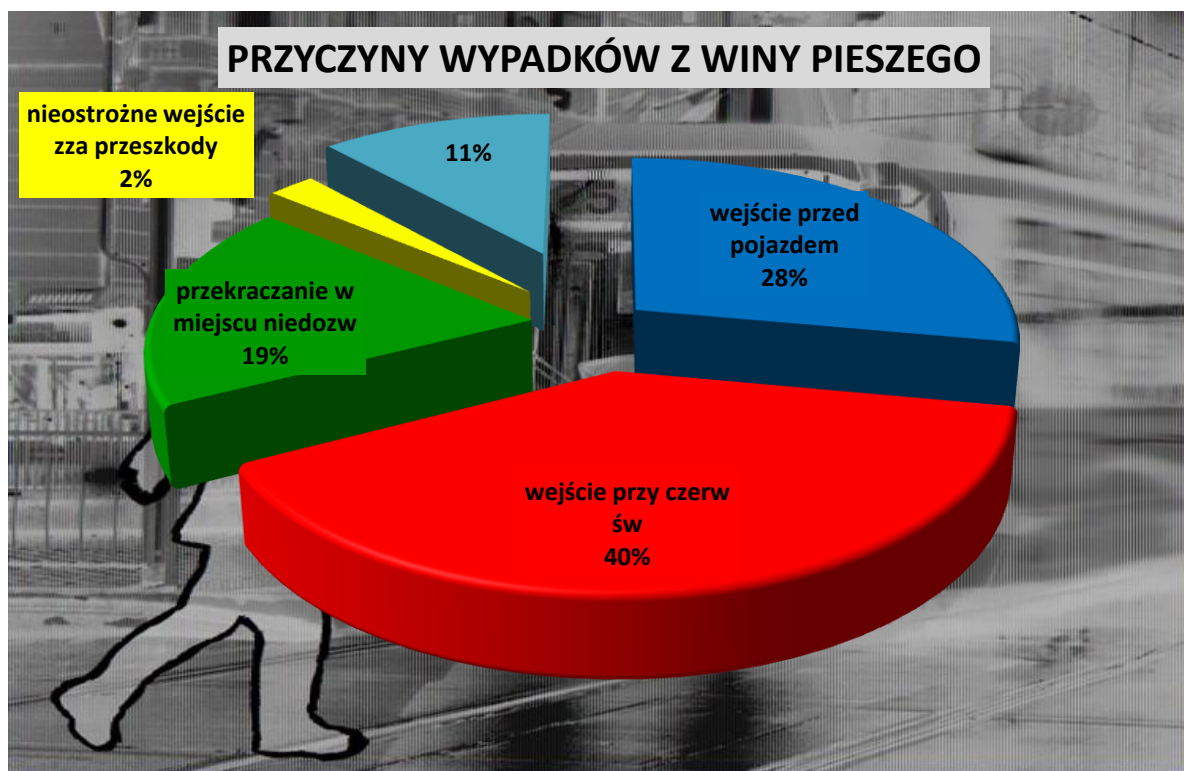
Z powyższej tabeli wynika, że przyczyną największej liczby wypadków spowodowanych przez kierujących uczestników jest nieustąpienie pierwszeństwa przejazdu (209) co stanowi 34% ogółu, następnie nieustąpienie pierwszeństwa pieszemu na przejściu dla pieszych (116) co stanowi 19% ogółu wszystkich przyczyn wypadków spowodowanych przez kierujących pojazdami w tej kategorii.



Przyczyny wypadków drogowych z winy pieszego:

Z WINY PIESZEGO	WYPADKI		ZABICI		RANNI	
	2020	%	2020	%	2020	%
<u>OGÓŁEM</u>	43	100	11	100	35	100
Wejście na jezdnię przy czerwonym świetle	17	40%	1	9%	17	49%
Nieostrożne wejście na jezdnię przed jadącym pojazdem	12	28%	4	36%	10	29%
Przekraczanie jezdni w miejscu niedozwolonym	8	19%	4	36%	4	11%
Nieostrożne wejście na jezdnię: zza pojazdu, przeszkody	1	2%	0	0	1	3%
Inne przyczyny	5	11%	2	18%	3	9%

Kolejną grupą sprawców wypadków drogowych są piesi. W okresie styczeń - grudzień 2020 roku spowodowali 43 wypadki, w wyniku których rannych zostało 35 uczestników ruchu drogowego, a 11 osób poniosło śmierć. Najczęstszą przyczyną wypadków z winy pieszego było wejście na jezdnię przy czerwonym świetle.



OFIARY WYPADKÓW DROGOWYCH

Ofiary wypadków drogowych

OFIARY	Zabici	Ranni
<u>OGÓŁEM</u>	44	731
Kierujący	20	370
Piesi	22	192
Pasażerowie	2	169

W okresie styczeń - grudzień 2020 roku w wyniku wypadków drogowych 44 osoby poniosły śmierć, a 731 osób zostało rannych.

Ofiary wypadków drogowych z podziałem na grupy wiekowe wśród kierujących:

KIERUJĄCY	Zabici	Ranni
<u>OGÓŁEM</u>	20	370
7 – 14 lat	0	10
15 – 17 lat	0	4
18 – 24 lat	0	39
25 – 39 lat	11	158
40 – 59 lat	6	111
60 plus	3	40
b/d	0	8

Największą grupę ofiar wśród kierujących – 11 osób (55%) stanowiły osoby w przedziale wiekowym 25 – 39 lat, a 158 osób (42,7 %) doznało obrażeń ciała.

Ofiary wypadków drogowych z podziałem na grupy wiekowe wśród pieszych:

PIESI	Zabici	Ranni
<u>OGÓŁEM</u>	22	192
0 – 6 lat	0	3
7 – 14 lat	0	19
15 – 17 lat	0	3
18 – 24 lat	1	18
25 – 39 lat	2	37
40 – 59 lat	3	54
60 plus	15	52
b/d	1	6

Najwięcej poszkodowanych osób wśród pieszych odnotowano w wieku 60 lat i więcej – 15 osób zabitych (68,2%), natomiast najwięcej osób rannych 54 (28,1%) odnotowano w grupie wiekowej 40-59 lat.



**Najbardziej niebezpieczne ulice (wypadki drogowe) na terenie m.st. Warszawy
w okresie styczeń – grudzień 2020 r.**

Ulice	Wypadki	Zabici	Ranni
AL. JEROZOLIMSKIE	23	2	24
POWSTAŃCÓW ŚLĄSKICH	16	1	15
PUŁAWSKA	15	3	17
AL. JANA PAWŁA II	15	1	15
PATRIOTÓW	12	1	12
CZERNIAKOWSKA	12	0	14
AL. SOLIDARNOŚCI	11	1	17
WAŁ MIEDZESZYŃSKI	10	1	10
AL. KRAKOWSKA	10	0	16
ŻWIRKI I WIGURY	10	0	10
AL. NIEPODLEGŁOŚCI	9	1	9
AL. PRYMASA TYSIĄCLECIA	8	1	8
GRÓJECKA	8	0	10
GROCHOWSKA	8	0	9
GÓRCZEWSKA	8	0	8
ŻOŁNIERSKA	7	1	8
POŁCZYŃSKA	7	0	8
FIELDORFA	7	0	7
TRAKT LUBELSKI	7	0	7
TORUŃSKA	6	1	7
AL. STANÓW ZJEDNOCZONYCH	6	0	8
MODLIŃSKA	6	0	7
ŚWIĘTOKRZYSKA	6	0	7
BITWY WARSZAWSKIEJ	6	0	6
CZECHA	5	0	9
TRAKT BRZESKI	5	0	7
AL. ARMII LUDOWEJ	5	0	6
AL. KEN	5	0	6
WYBRZEŻE GDAŃSKIE	5	0	6
TARGOWA	5	0	5
WYBRZEŻE KOŚCIUSZKOWSKIE	5	0	5



**Najbardziej niebezpieczne skrzyżowania (wypadki drogowe)
na terenie m.st. Warszawy w okresie styczeń - grudzień 2020 r.**

Skrzyżowania	Wypadki	Zabici	Ranni
MARSA – ŻOŁNIERSKA	4	0	6
AL. SOLIDARNOŚCI – TARGOWA	3	0	5
AL. ARMII LUDOWEJ – WARYŃSKIEGO	3	0	3
GÓRCZEWSKA –ELEKCYJNA	3	0	3
DOLINA SŁUŻEWIECKA – NOWOURSYNOWSKA	2	1	4
AL. JEROZOLIMSKIE – RYŻOWA	2	1	1
AL. PRYMASA TYSIĄCLECIA – GÓRCZEWSKA	2	1	1
AL. LOTNIKÓW – MODZELEWSKIEGO	2	0	4
KAJKI – ALPEJSKA	2	0	4
WROCŁAWSKA – RADIOWA	2	0	3
AL. JEROZOLIMSKIE – ŻELAZNA	2	0	2
AL. KRAKOWSKA – ŁOPUSZAŃSKA	2	0	2
BONIFRATERSKA – ŚWIĘTOJERSKA	2	0	2
GROCHOWSKA – ZAMIENIECKA	2	0	2
GRÓJECKA – DICKENSA	2	0	2
KSIĄŻĘCA – ROZBRAT	2	0	2
LAZUROWA – DOROSZEWSKIEGO	2	0	2
PUŁAWSKA – IDZIKOWSKIEGO	2	0	2
TOWAROWA – SIENNA	2	0	2
ŻWIRKI I WIGURY – ROSTAFIŃSKICH	2	0	2

Opracowała:

asp. szt. Monika Klimaszewska-Mata z SPS WRD KSP

na podstawie danych o zdarzeniach drogowych za okres 01.01.2020.-31.12.2020 r. z Systemu Ewidencji Wypadków i Kolizji.

