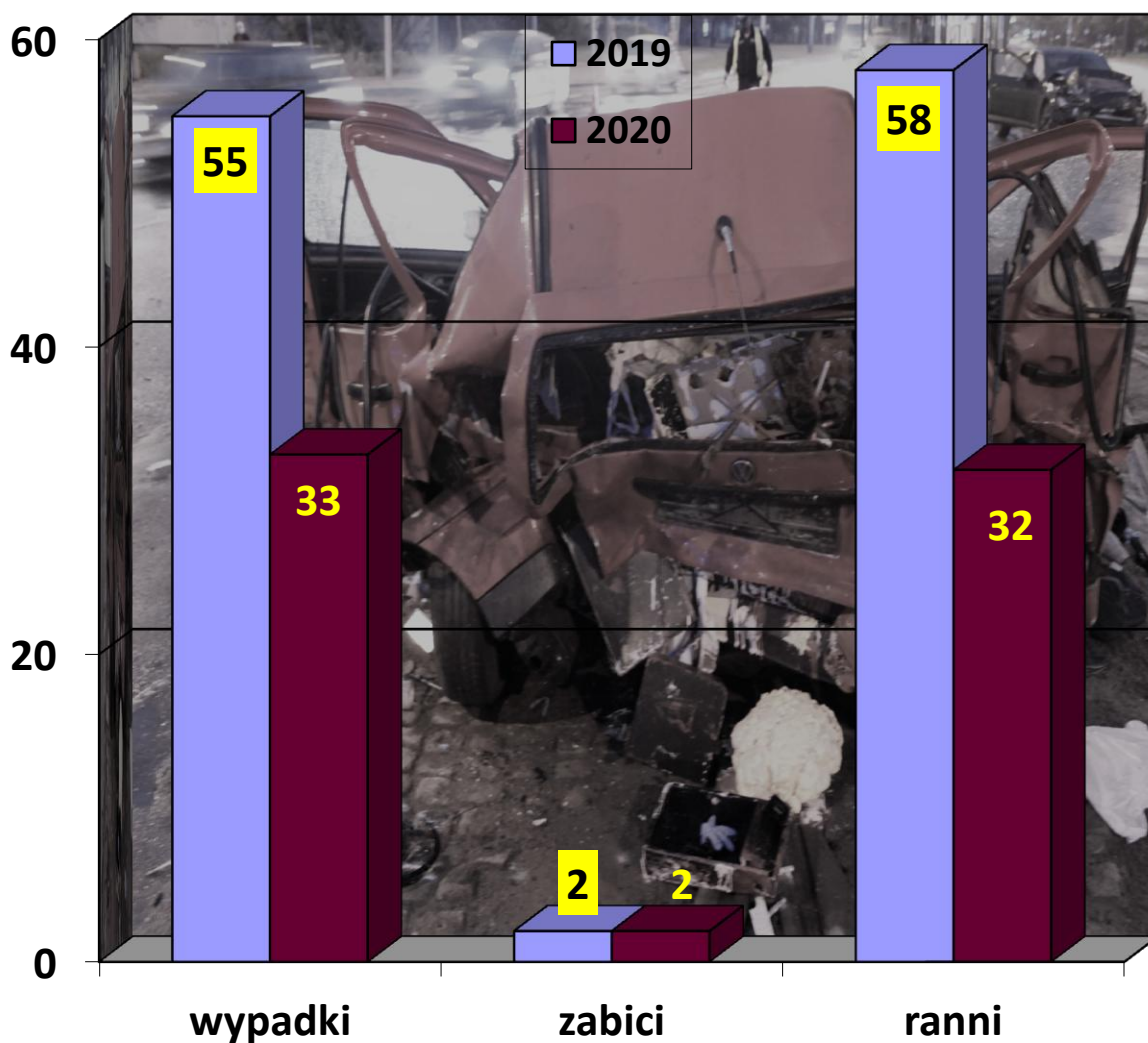


WYPADKI DROGOWE W WARSZAWIE W LISTOPADZIE 2020 ROKU*



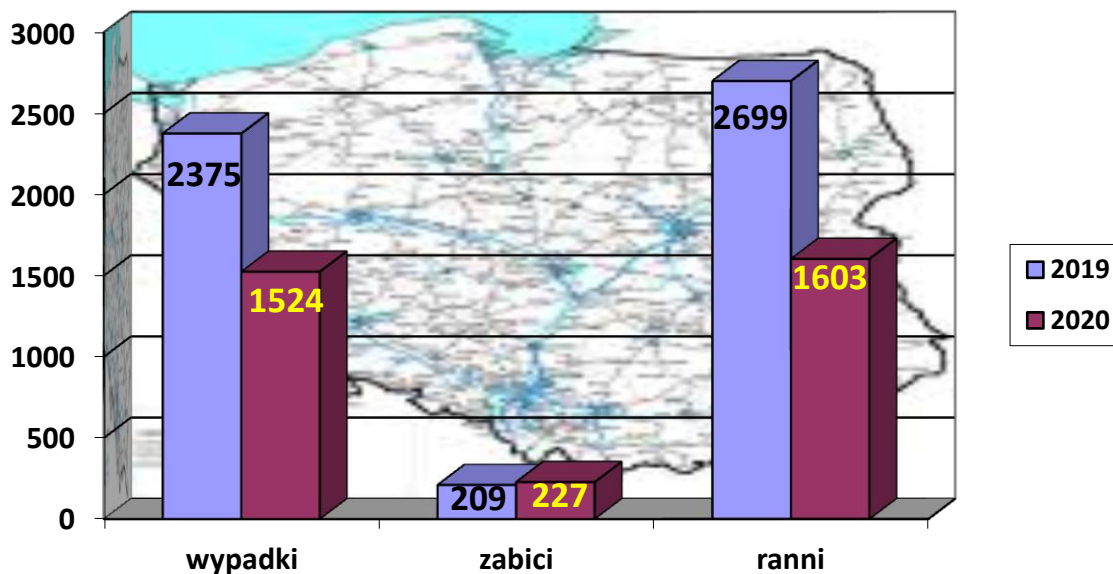
* Dane na dzień 10 grudnia 2020 r.

W listopadzie 2020 roku na terenie miasta stołecznego Warszawy odnotowano: 33 wypadki drogowe (o 22 mniej niż w listopadzie 2019 r.), w wyniku których 2 osoby poniosły śmierć (tyle samo co w listopadzie 2019 r.), a 32 osoby doznały obrażeń ciała (mniej o 26) oraz 1414 kolizji drogowych (o 1167 mniej).



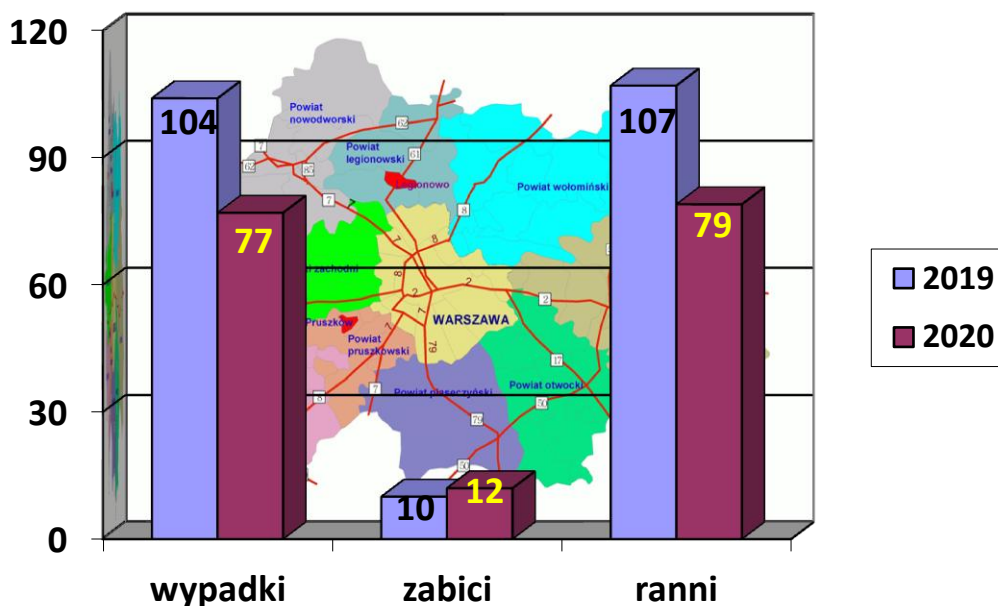
Według wstępnych danych szacunkowych, w listopadzie 2020 roku na terenie Polski zaistniało:

- **1 524 wypadki drogowe** (o 851 mniej niż w listopadzie 2019 r.), w wyniku których:
 - **227 osób poniosło śmierć** (więcej o 18), a
 - **1 603 osoby doznały obrażeń ciała** (mniej o 1 096).



W tym samym okresie na terenie garnizonu stołecznego (Warszawa i ościennie powiaty), wg. danych szacunkowych, zaistniało:

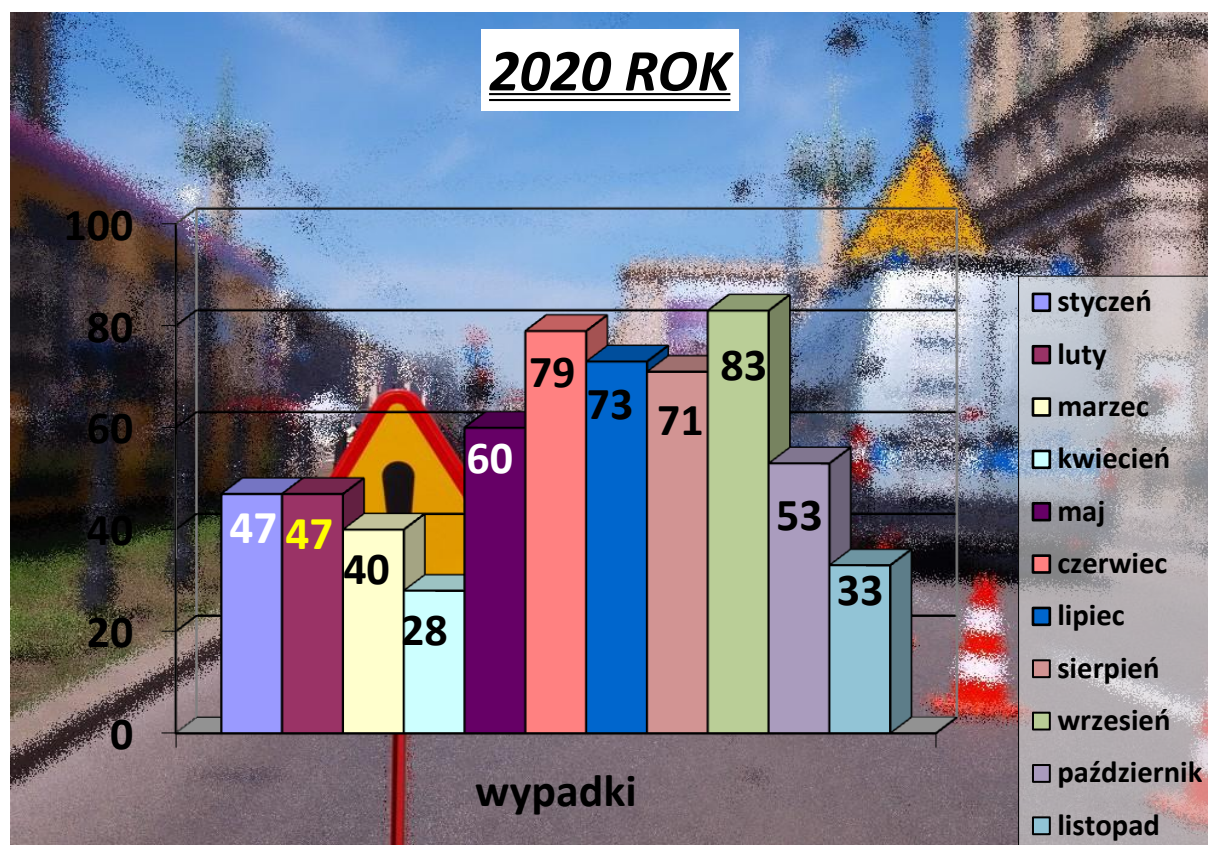
- **77 wypadków drogowych** (o 27 mniej niż w listopadzie 2019 r.), w wyniku których:
 - **12 osób poniosło śmierć** (więcej o 2), a
 - **79 osób doznało obrażeń ciała** (mniej o 28).



ZDARZENIA DROGOWE I ICH SKUTKI NA TERENIE WARSZAWY

Wypadki drogowe w Warszawie w 2020 r. z podziałem na miesiące:

MIESIĄC	WYPADKI		ZABICI		RANNI	
	2019	2020	2019	2020	2019	2020
<i>OGÓŁEM</i>	830	616	35	43	951	677
STYCZEŃ	75	47	4	6	100	55
LUTY	41	47	5	5	43	52
MARZEC	64	40	5	1	73	43
KWIECIEŃ	73	28	3	2	77	26
MAJ	96	60	3	3	113	64
CZERWIEC	90	79	2	6	106	100
LIPIEC	65	73	2	5	77	76
SIERPIEŃ	76	71	2	3	87	77
WRZESIEŃ	104	83	5	5	117	87
PAŹDZIERNIK	91	53	2	5	100	62
LISTOPAD	55	33	2	2	58	32

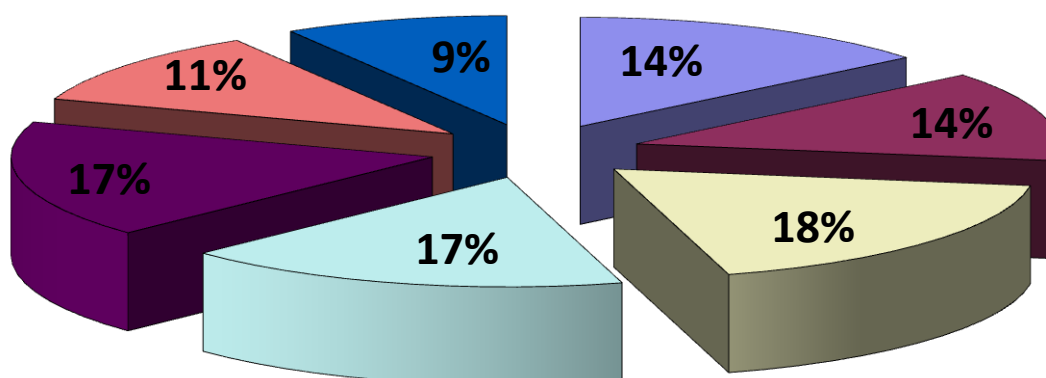


Zdarzenia drogowe z podziałem na dni tygodnia:

DNI TYGODNIA	WYPADKI		ZABICI		RANNI	
	2019	2020	2019	2020	2019	2020
<i>OGÓŁEM</i>	830	616	35	43	951	677
PONIEDZIAŁEK	133	87	8	4	146	97
WTOREK	138	82	4	6	155	85
ŚRODA	131	112	3	4	156	125
CZWARTEK	136	106	4	5	150	127
PIĄTEK	117	107	5	12	129	113
SOBOTA	100	69	6	6	122	74
NIEDZIELA	75	53	5	6	93	56

Analizując zdarzenia drogowe z podziałem na dni tygodnia stwierdzić należy, iż najwięcej wypadków drogowych miało miejsce w środę (112), natomiast najwięcej ofiar wypadków drogowych odnotowano w piątek (12).

Wypadki drogowe w dniach tygodnia



■ poniedziałek	■ wtorek	■ środa	■ czwartek
■ piątek	■ sobota	■ niedziela	

Zdarzenia drogowe z podziałem na pory dnia:

GODZINY	WYPADKI		ZABICI		RANNI	
	2019	2020	2019	2020	2019	2020
<u>OGÓŁEM</u>	830	616	35	43	951	677
2 ⁰⁰ - 6 ⁰⁰	26	21	6	7	34	16
6 ⁰⁰ - 10 ⁰⁰	169	113	5	5	182	122
10 ⁰⁰ - 14 ⁰⁰	198	154	10	13	230	174
14 ⁰⁰ - 18 ⁰⁰	231	167	5	5	275	188
18 ⁰⁰ - 22 ⁰⁰	166	127	3	12	187	128
22 ⁰⁰ - 2 ⁰⁰	40	34	6	1	43	49

Najwyższa liczba wypadków (167) w okresie styczeń - listopad br. miała miejsce w przedziale czasowym 14⁰⁰ – 18⁰⁰. Najwięcej ofiar śmiertelnych (13) odnotowano w godzinach 14⁰⁰ – 18⁰⁰.

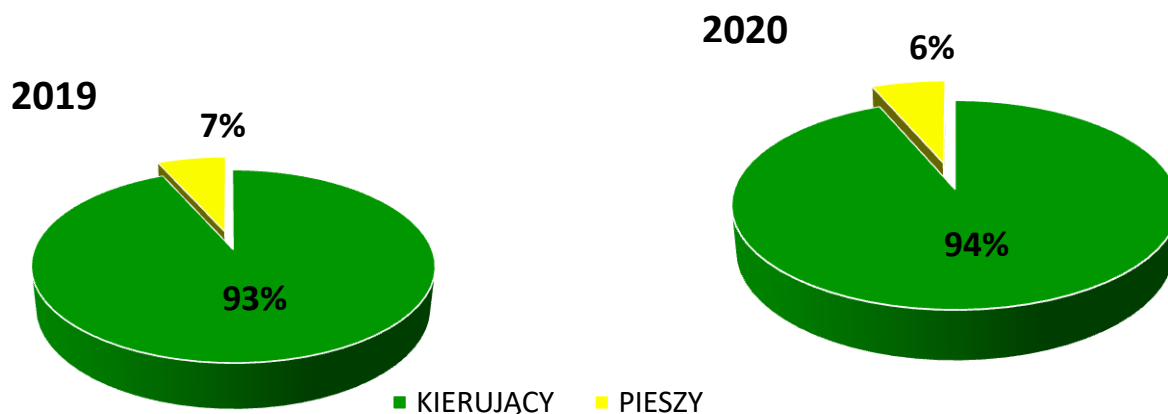
PRZYCZYNY I SPRAWCY WYPADKÓW DROGOWYCH

Przyczyny wypadków drogowych wg użytkownika drogi w okresie styczeń - listopad 2019/2020 r.:

PRZYCZYNY Z WINY:	WYPADKI			ZABICI			RANNI		
	2019	2020	2019=100	2019	2020	2019=100	2019	2020	2019=100
<u>OGÓŁEM</u>	825	613	74,3%	35	43	122,9%	945	674	71,3%
KIERUJĄCEGO	770	574	74,5%	26	33	126,9%	898	642	71,5%
PIESZEGO	55	39	70,9%	9	10	111,1%	47	32	68,1%

Z powyższej tabeli wynika, iż w okresie styczeń - listopad 2020 r. najwięcej wypadków spowodowanych było przez kierujących pojazdami – 93,6 % wszystkich wypadków. Piesi spowodowali 39 wypadków, co stanowi 6,4 % ogółu wypadków.

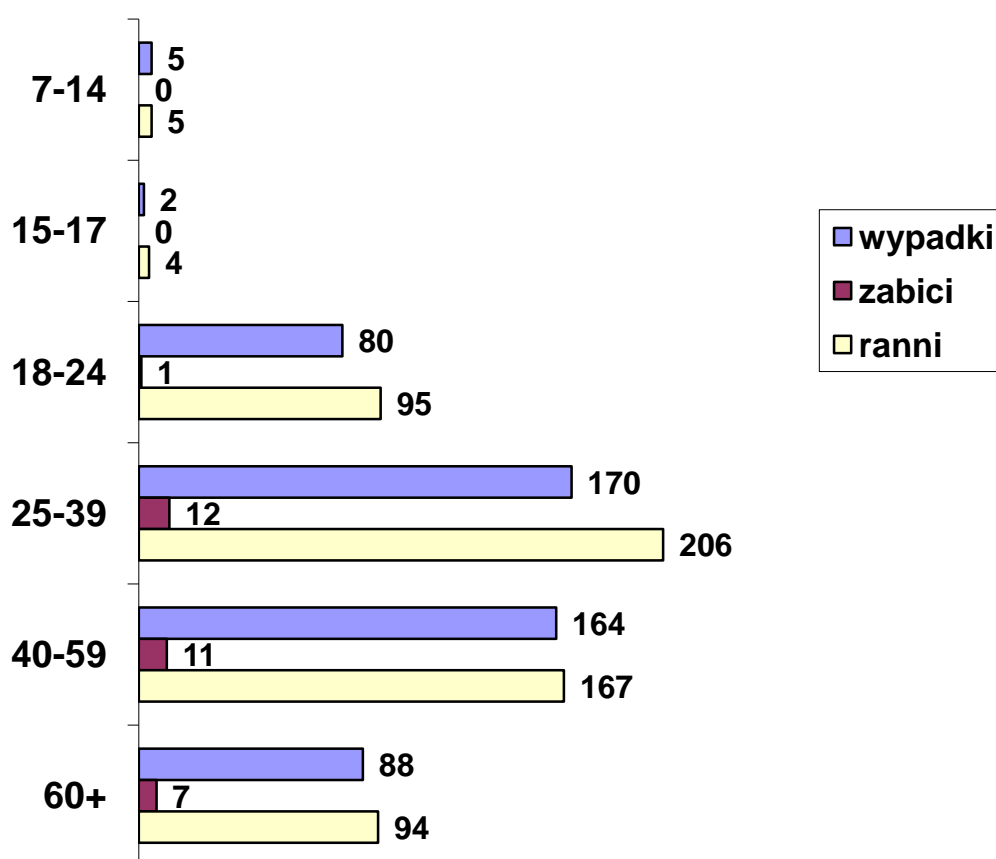
W porównaniu do analogicznego okresu roku ubiegłego nastąpił spadek liczby wypadków z winy kierującego o 196, a z winy pieszego spadek o 16.



Przyczyny wypadków drogowych z winy kierującego pojazdem z podziałem na wiek kierującego:

WIEK SPRAWCY	Wypadki	Zabici	Ranni
7 - 14 lat	5	0	5
15 – 17 lat	2	0	4
18 – 24 lat	80	1	95
25 – 39 lat	170	12	206
40 – 59 lat	164	11	167
60 plus	88	7	94
b/d	65	2	71

Na szczególną uwagę zasługują kierujący w wieku 25 – 39 lat – doprowadzili do 170 wypadków drogowych spowodowanych przez tę grupę uczestników ruchu drogowego.



Przyczyny wypadków drogowych z winy kierującego pojazdem:

Z WINY KIERUJĄCEGO	WYPADKI		ZABICI		RANNI	
	2020	%	2020	%	2020	%
OGÓLEM	574	100%	33	100%	642	100%
Nieustąpienie pierwszeństwa przejazdu	204	35,5%	6	18,3%	233	36,3%
Nieustąpienie pierwszeństwa pieszemu na przejściu dla pieszych	104	18,1%	8	24,2%	100	15,6%
Niedostosowanie prędkości do warunków ruchu	77	13,4%	10	30,3%	100	15,6%
Nieprawidłowa zmiana pasa ruchu	40	7%	3	9,1%	38	5,9%
Niezachowanie bezpiecznej odległości między pojazdami	25	4,4%	0	0	33	5,2%
Niestosowanie się do sygnalizacji świetlnej	18	3,1%	1	3%	25	3,9%
Nieprawidłowe przejeżdżanie przejazdu dla rowerzystów	18	3,1%	0	0	19	3%
Nieustąpienie pierwszeństwa pieszemu w innych okolicznościach	18	3,1%	0	0	18	2,8%
Nieprawidłowe wyprzedzanie	16	2,8%	1	3%	16	2,5%
Nieprawidłowe cofanie	15	2,6%	2	6,1%	14	2,2%
Gwałtowne hamowanie	12	2,1%	0	0	12	1,9%
Nieprawidłowe wymijanie	6	1%	1	3%	10	1,5%
Nieprawidłowe skręcanie	5	0,9%	1	3%	4	0,6%
Nieustąpienie pierwszeństwa pieszemu przy skręcaniu w drogę poprzeczną	3	0,5%	0	0	3	0,4%
Nieprzestrzeganie znaków i innych sygnałów	2	0,4%	0	0	3	0,4%
Nieprawidłowe omijanie	2	0,4%	0	0	2	0,3%
Nieprawidłowe zawracanie	1	0,2%	0	0	1	0,2%
Inne przyczyny	8	1,4%	0	0	11	1,7%

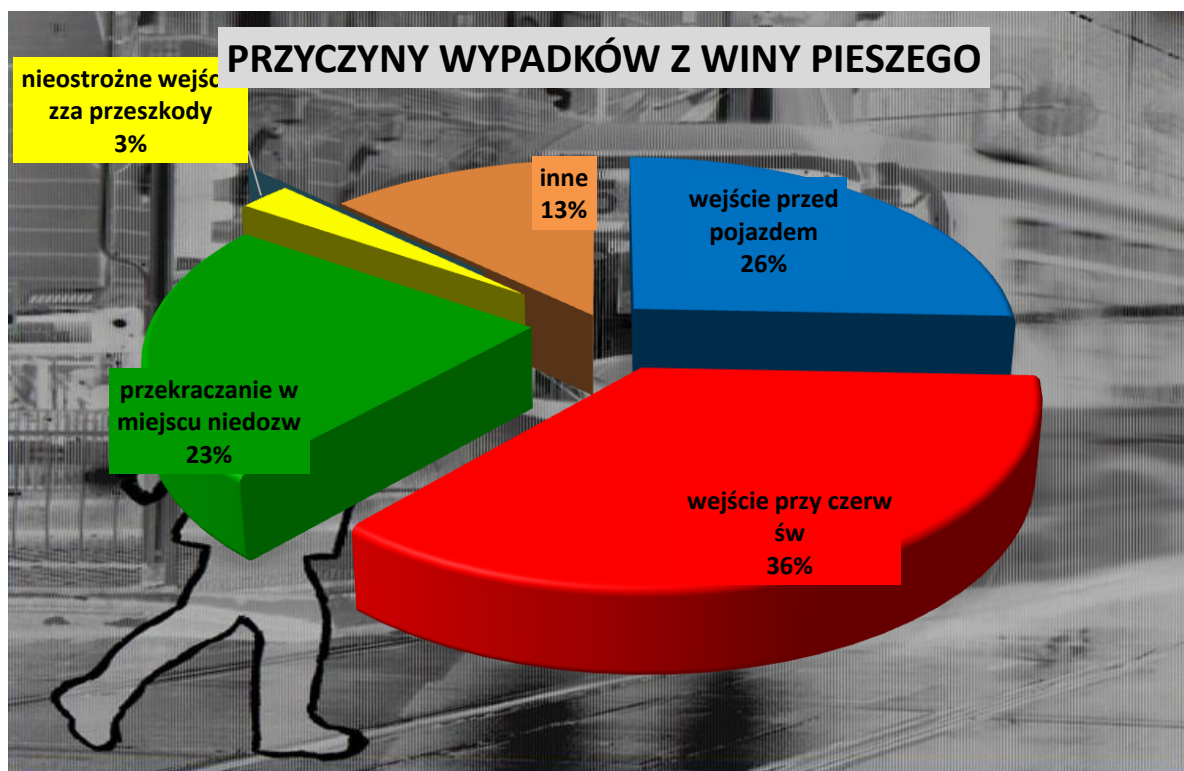
Z powyższej tabeli wynika, że przyczyną największej liczby wypadków spowodowanych przez kierujących uczestników jest nieustąpienie pierwszeństwa przejazdu (204) co stanowi 35,5 % ogółu następnie nieustąpienie pierwszeństwa pieszemu na przejściu dla pieszych (104) co stanowi 18,1 % ogółu wszystkich przyczyn wypadków spowodowanych przez kierujących pojazdami w tej kategorii.



Przyczyny wypadków drogowych z winy pieszego:

Z WINY PIESZEGO	WYPADKI		ZABICI		RANNI	
	2020	%	2020	%	2020	%
<u>OGÓŁEM</u>	39	100%	10	100%	32	100%
Wejście na jezdnię przy czerwonym świetle	14	36%	1	10%	14	44%
Nieostrożne wejście na jezdnię przed jadącym pojazdem	10	26%	2	20%	9	28%
Przekraczanie jezdni w miejscu niedozwolonym	9	23%	5	50%	5	16%
Nieostrożne wejście na jezdnię: zza pojazdu, przeszkody	1	3%	0	0	1	3%
Inne przyczyny	5	13%	2	20%	3	9%

Kolejną grupą sprawców wypadków drogowych są piesi. W okresie styczeń - listopad 2020 roku spowodowali 39 wypadków, w wyniku których rannych zostało 32 uczestników ruchu drogowego, a 10 osób poniosło śmierć. Najczęstszą przyczyną wypadków z winy pieszego było wejście na jezdnię przy czerwonym świetle.



OFIARY WYPADKÓW DROGOWYCH

Ofiary wypadków drogowych

OFIARY	Zabici	Ranni
<u>OGÓŁEM</u>	43	677
Kierujący	20	352
Piesi	21	171
Pasażerowie	2	154

W okresie styczeń - listopad 2020 roku w wyniku wypadków drogowych 43 osoby poniosły śmierć, a 677 osób zostało rannych.

Ofiary wypadków drogowych z podziałem na grupy wiekowe wśród kierujących:

KIERUJĄCY	Zabici	Ranni
<u>OGÓŁEM</u>	20	352
7 – 14 lat	0	10
15 – 17 lat	0	4
18 – 24 lat	0	34
25 – 39 lat	11	153
40 – 59 lat	6	109
60 plus	3	35
b/d	0	7

Największą grupę ofiar wśród kierujących – 11 osób (55%) stanowiły osoby w przedziale wiekowym 25 – 39 lat, a 153 osoby (43,5 %) doznały obrażeń ciała.

Ofiary wypadków drogowych z podziałem na grupy wiekowe wśród pieszych:

PIESI	Zabici	Ranni
<u>OGÓŁEM</u>	21	171
0 – 6 lat	0	2
7 – 14 lat	0	16
15 – 17 lat	0	3
18 – 24 lat	1	18
25 – 39 lat	2	33
40 – 59 lat	3	45
60 plus	14	46
b/d	1	8

Najwięcej poszkodowanych osób wśród pieszych odnotowano w wieku 60 lat i więcej – 14 osób zabitych (66,6%) a 46 osób zostało rannych (26,9%).



**Najbardziej niebezpieczne ulice (wypadki drogowe) na terenie m.st. Warszawy
w okresie styczeń – listopad 2020 r.**

Ulice	Wypadki	Zabici	Ranni
AL. JEROZOLIMSKIE	23	2	24
PUŁAWSKA	15	3	16
AL. JANA PAWŁA II	15	1	15
POWSTAŃCÓW ŚLĄSKICH	15	1	14
AL. SOLIDARNOŚCI	12	1	18
CZERNIAKOWSKA	12	0	14
PATRIOTÓW	11	1	11
WAŁ MIEDZESZYŃSKI	10	1	10
AL. NIEPODLEGŁOŚCI	9	1	9
AL. KRAKOWSKA	9	0	15
GROCHOWSKA	8	0	9
AL. PRYMASZ TYSIĄCLECIA	8	1	8
GÓRCZEWSKA	8	0	8
ŻWIRKI I WIGURY	8	0	8
GRÓJECKA	7	0	9
MODLIŃSKA	7	0	8
POŁCZYŃSKA	7	0	8
AL. STANÓW ZJEDNOCZONYCH	6	0	8
TORUŃSKA	6	1	7
AL. KEN	6	0	7
BITWY WARSZAWSKIEJ	6	0	6
FIELDORFA	6	0	6
TRAKT LUBELSKI	6	0	6
ŻOŁNIERSKA	5	1	5
AL. ARMII LUDOWEJ	5	0	6
WYBRZEŻE GDAŃSKIE	5	0	6
WYBRZEŻE KOSCIUSZKOWSKIE	5	0	5



**Najbardziej niebezpieczne skrzyżowania (wypadki drogowe)
na terenie m.st. Warszawy w okresie styczeń - listopad 2020 r.**

Skrzyżowania	Wypadki	Zabici	Ranni
AL. SOLIDARNOŚCI – TARGOWA	3	0	5
MARSA – ŻOŁNIERSKA	3	0	4
AL. ARMII LUDOWEJ – WARYŃSKIEGO	3	0	3
GÓRCZEWSKA – ELEKCYJNA	3	0	3
DOLINA SŁUŻEWIECKA – NOWOURSYNOWSKA	2	1	4
AL. JEROZOLIMSKIE – RYŻOWA	2	1	1
AL. PRYMASA TYSIĄCLECIA – GÓRCZEWSKA	2	1	1
AL. LOTNIKÓW – MODZELEWSKIEGO	2	0	4
KAJKI – ALPEJSKA	2	0	4
WROCŁAWSKA – RADIOWA	2	0	3
BONIFRATERSKA – ŚWIĘTOJERSKA	2	0	2
GROCHOWSKA – ZAMIENIECKA	2	0	2
GRÓJECKA – DICKENSA	2	0	2
KSIĄŻĘCA – ROZBRAT	2	0	2
LAZUROWA – DOROSZEWSKIEGO	2	0	2
PUŁAWSKA – IDZIKOWSKIEGO	2	0	2
TOWAROWA – SIENNA	2	0	2
ŻWIRKI I WIGURY – ROSTAFIŃSKICH	2	0	2

Opracowała:

asp. szt. Monika Klimaszewska-Mata z SPS WRD KSP

na podstawie danych o zdarzeniach drogowych za okres 01.01.2020.-30.11.2020 r. z Systemu Ewidencji Wypadków i Kolizji.

