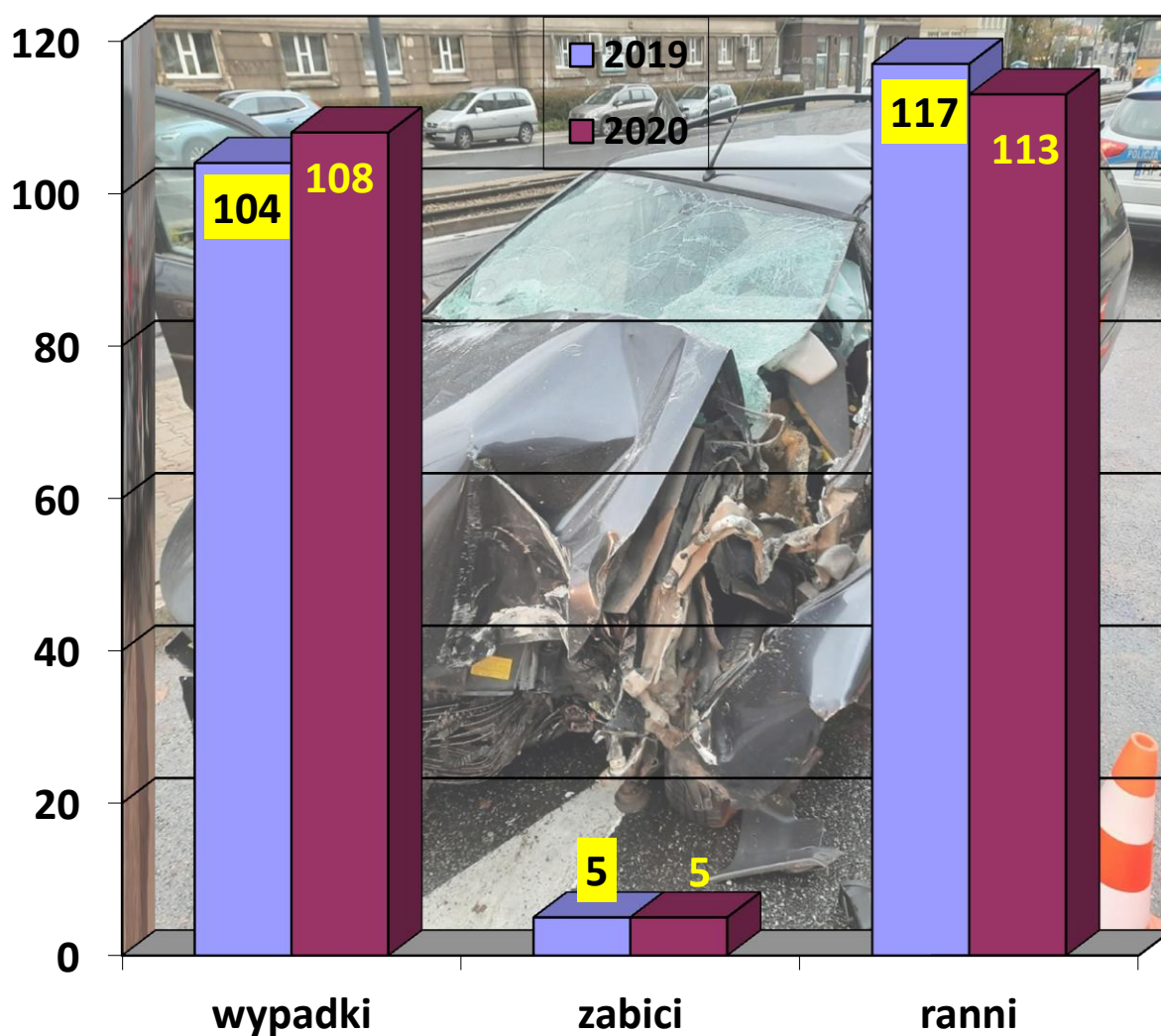


# WYPADKI DROGOWE W WARSZAWIE WE WRZEŚNIU 2020 ROKU

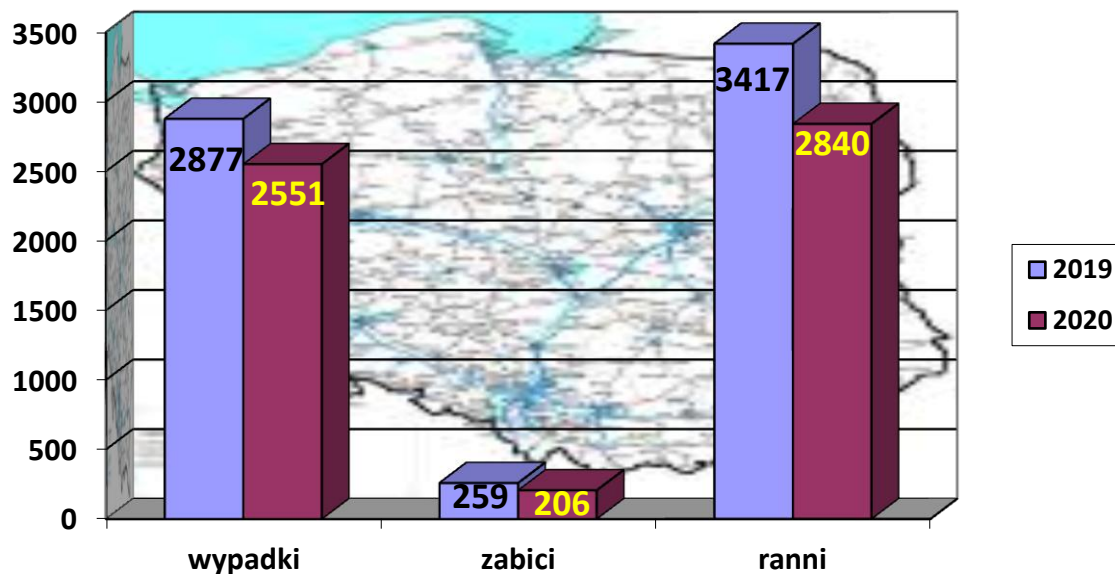


We wrześniu 2020 roku na terenie miasta stołecznego Warszawy odnotowano: 108 wypadków drogowych (o 4 więcej niż we wrześniu 2019 r.), w wyniku których 5 osób poniosło śmierć (tyle samo co we wrześniu 2019 r.), a 113 osób doznało obrażeń ciała (mniej o 4) oraz 2202 kolizje drogowe (o 341 mniej).



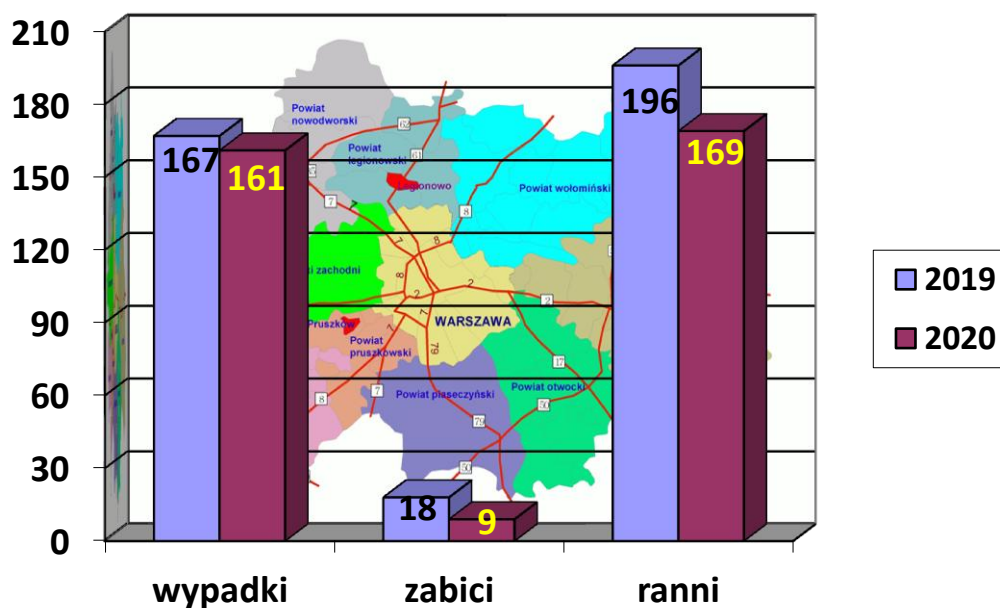
Według wstępnych danych szacunkowych, we wrześniu 2020 roku na terenie Polski zaistniało:

- **2 551 wypadków drogowych** (o 326 mniej niż we wrześniu 2019 r.), w wyniku których:
  - **206 osób poniosło śmierć** (mniej o 53), a
  - **2 840 osób doznało obrażeń ciała** (mniej o 577).



W tym samym okresie na terenie garnizonu stołecznego (Warszawa i ościennie powiaty), wg. danych szacunkowych, zaistniało:

- **161 wypadków drogowych** (o 6 mniej niż we wrześniu 2019 r.), w wyniku których:
  - **9 osób poniosło śmierć** (mniej o 9), a
  - **169 osób doznało obrażeń ciała** (mniej o 27).

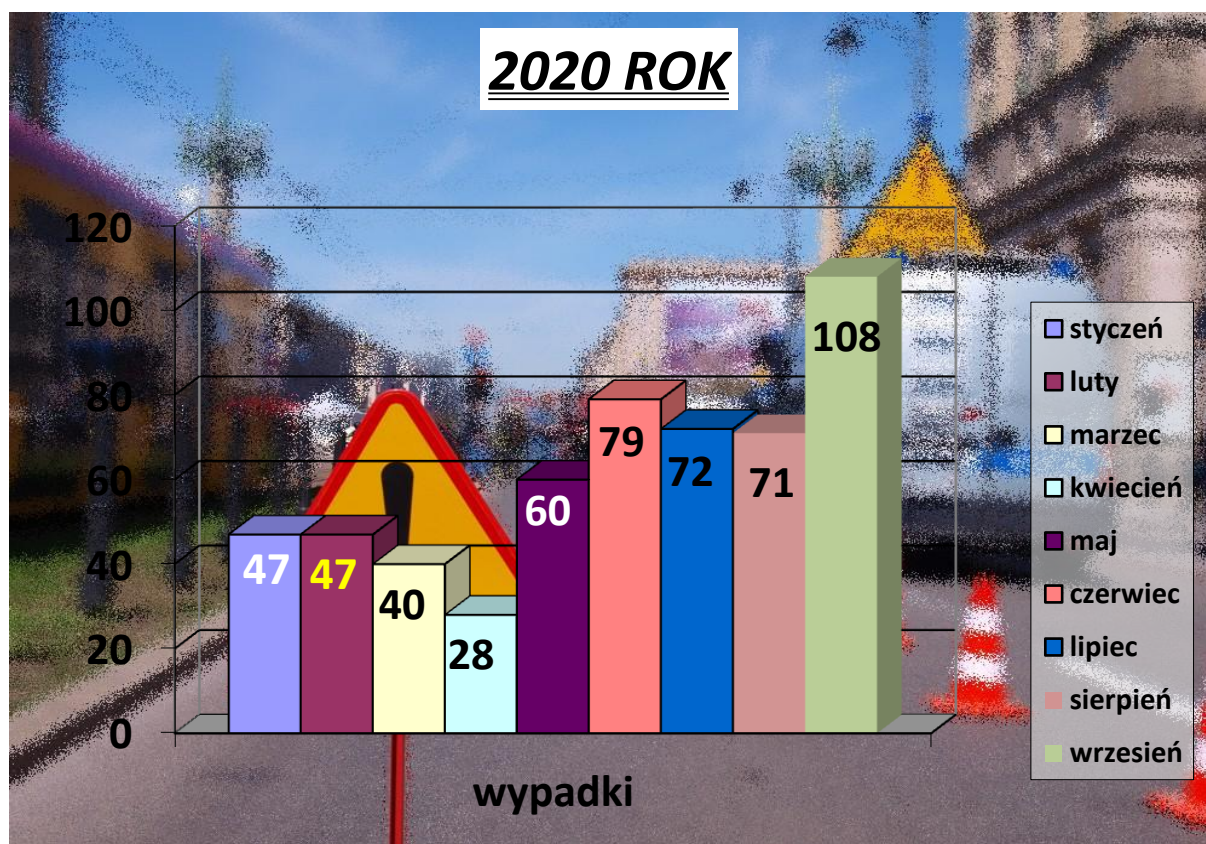




## **ZDARZENIA DROGOWE I ICH SKUTKI NA TERENIE WARSZAWY**

Wypadki drogowe w Warszawie w 2020 r. z podziałem na miesiące:

MIESIĄC	WYPADKI		ZABICI		RANNI	
	2019	2020	2019	2020	2019	2020
<b><i>OGÓŁEM</i></b>	<b>684</b>	<b>552</b>	<b>31</b>	<b>36</b>	<b>793</b>	<b>605</b>
STYCZEŃ	75	47	4	6	100	55
LUTY	41	47	5	5	43	52
MARZEC	64	40	5	1	73	43
KWIECIEŃ	73	28	3	2	77	26
MAJ	96	60	3	3	113	64
CZERWIEC	90	79	2	6	106	100
LIPIEC	65	72	2	5	77	75
SIERPIEŃ	76	71	2	3	87	77
WRZESIEŃ	104	108	5	5	117	113

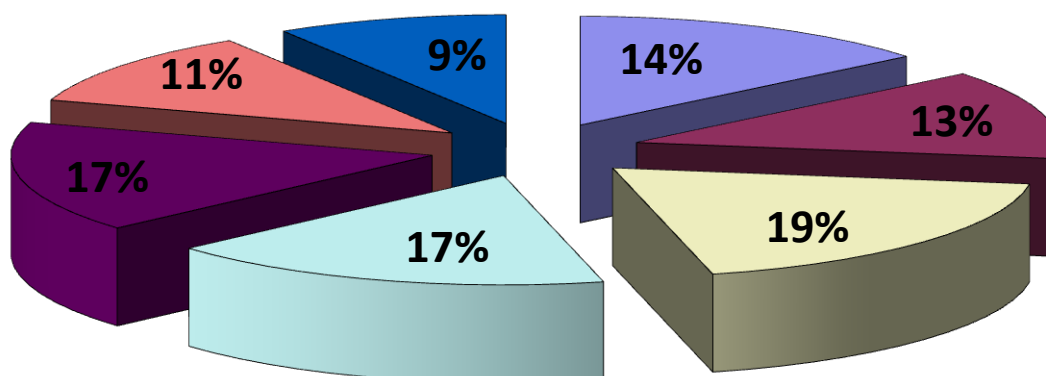


### Zdarzenia drogowe z podziałem na dni tygodnia:

DNI TYGODNIA	WYPADKI		ZABICI		RANNI	
	2019	2020	2019	2020	2019	2020
<b><i>OGÓŁEM</i></b>	<b>684</b>	<b>552</b>	<b>31</b>	<b>36</b>	<b>793</b>	<b>605</b>
PONIEDZIAŁEK	113	78	7	4	124	87
WTOREK	105	73	4	4	116	77
ŚRODA	109	104	3	4	133	114
CZWARTEK	116	95	4	4	130	117
PIĄTEK	97	91	5	11	108	92
SOBOTA	80	62	5	4	101	67
NIEDZIELA	64	49	3	5	81	51

Analizując zdarzenia drogowe z podziałem na dni tygodnia stwierdzić należy, iż najwięcej wypadków drogowych miało miejsce w środę (104), natomiast najwięcej ofiar wypadków drogowych odnotowano w piątek (11).

### Wypadki drogowe w dniach tygodnia



<span style="color: blue;">■</span> poniedziałek	<span style="color: purple;">■</span> wtorek	<span style="color: yellow;">■</span> środa	<span style="color: cyan;">■</span> czwartek
<span style="color: darkpurple;">■</span> piątek	<span style="color: red;">■</span> sobota	<span style="color: blue;">■</span> niedziela	



**Zdarzenia drogowe z podziałem na pory dnia:**

GODZINY	WYPADKI		ZABICI		RANNI	
	2019	2020	2019	2020	2019	2020
<b><i>OGÓŁEM</i></b>	<b>684</b>	<b>552</b>	<b>31</b>	<b>36</b>	<b>793</b>	<b>605</b>
2 <sup>00</sup> - 6 <sup>00</sup>	26	15	6	5	34	11
6 <sup>00</sup> - 10 <sup>00</sup>	132	106	5	5	145	115
10 <sup>00</sup> - 14 <sup>00</sup>	161	142	8	12	188	164
14 <sup>00</sup> - 18 <sup>00</sup>	189	155	5	3	225	172
18 <sup>00</sup> - 22 <sup>00</sup>	143	109	3	10	163	109
22 <sup>00</sup> - 2 <sup>00</sup>	33	25	4	1	38	34

Najwyższa liczba wypadków (155) w okresie styczeń - wrzesień br. miała miejsce w przedziale czasowym 14<sup>00</sup> – 18<sup>00</sup>. Najwięcej ofiar śmiertelnych (12) odnotowano w godzinach 10<sup>00</sup> – 14<sup>00</sup>.

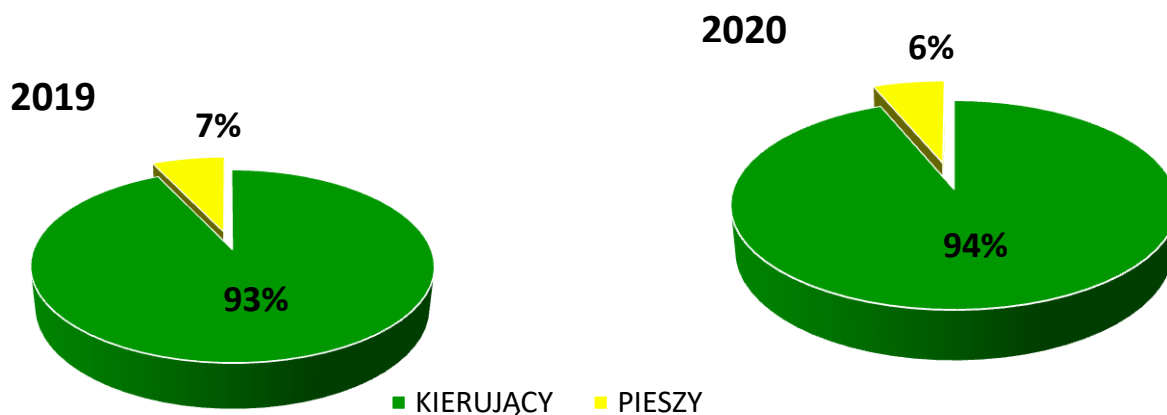
**PRZYCZYNY I SPRAWCY WYPADKÓW DROGOWYCH**

Przyczyny wypadków drogowych wg użytkownika drogi w okresie styczeń - wrzesień 2019/2020 r.:

PRZYCZYNY Z WINY:	WYPADKI			ZABICI			RANNI		
	2019	2020	2019=100	2019	2020	2019=100	2019	2020	2019=100
<b><i>OGÓŁEM</i></b>	<b>684</b>	<b>552</b>	<b>80,7%</b>	<b>31</b>	<b>36</b>	<b>116%</b>	<b>793</b>	<b>605</b>	<b>76,3%</b>
KIERUJĄCEGO	631	515	81,6%	22	28	127%	748	574	76,7%
PIESZEGO	48	34	70,8%	9	8	88,8%	39	28	71,8%
INNE	5	3	60%	0	0	0	6	3	50%

Z powyższej tabeli wynika, iż w okresie styczeń - wrzesień 2020 r. najwięcej wypadków spowodowanych było przez kierujących pojazdami – 93,3 % wszystkich wypadków. Piesi spowodowali 34 wypadki, co stanowi 6,2 % ogółu wypadków.

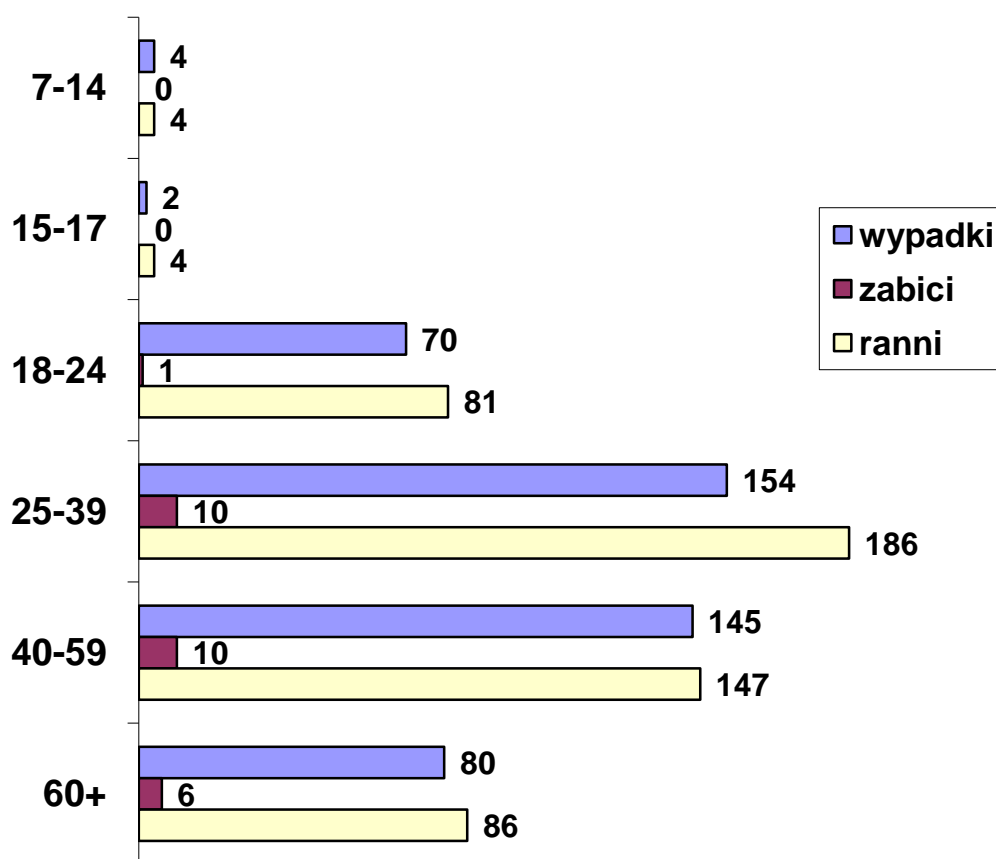
W porównaniu do analogicznego okresu roku ubiegłego nastąpił spadek liczby wypadków z winy kierującego o 116, a z winy pieszego spadek o 14.



### Przyczyny wypadków drogowych z winy kierującego pojazdem z podziałem na wiek kierującego:

WIEK SPRAWCY	Wypadki	Zabici	Ranni
7 - 14 lat	4	0	4
15 – 17 lat	2	0	4
18 – 24 lat	70	1	81
25 – 39 lat	154	10	186
40 – 59 lat	145	10	147
60 plus	80	6	86
b/d	60	1	66

Na szczególną uwagę zasługują kierujący w wieku 25 – 39 lat – doprowadzili do 154 wypadków drogowych spowodowanych przez tę grupę uczestników ruchu drogowego.



### Przyczyny wypadków drogowych z winy kierującego pojazdem:

Z WINY KIERUJĄCEGO	WYPADKI		ZABICI		RANNI	
	2020	%	2020	%	2020	%
<b>OGÓLEM</b>	<b>515</b>	<b>100</b>	<b>28</b>	<b>100</b>	<b>574</b>	<b>100</b>
Nieustąpienie pierwszeństwa przejazdu	178	34,6%	5	17,8%	202	35,2%
Nieustąpienie pierwszeństwa pieszemu na przejściu dla pieszych	88	17,1%	7	25%	84	14,6%
Niedostosowanie prędkości do warunków ruchu	64	12,4%	9	32,1%	85	14,8%
Nieprawidłowa zmiana pasa ruchu	44	8,5%	3	10,7%	43	7,5%
Niezachowanie bezpiecznej odległości między pojazdami	26	5%	0	0	34	5,9%
Nieprawidłowe przejeżdżanie przejazdu dla rowerzystów	18	3,5%	0	0	18	3,1%
Nieustąpienie pierwszeństwa pieszemu w innych okolicznościach	18	3,5%	0	0	18	3,1%
Niestosowanie się do sygnalizacji świetlnej	15	2,9%	1	3,6%	19	3,3%
Nieprawidłowe wyprzedzanie	15	2,9%	0	0	16	2,9%
Nieprawidłowe cofanie	15	2,9%	1	3,6%	15	2,6%
Gwałtowne hamowanie	10	1,9%	0	0	10	1,7%
Nieprawidłowe wymijanie	6	1,2%	1	3,6%	10	1,7%
Nieprawidłowe skręcanie	5	1%	1	3,6%	4	0,8%
Nieustąpienie pierwszeństwa pieszemu przy skręcaniu w drogę poprzeczną	2	0,4%	0	0	2	0,3%
Nieprawidłowe omijanie	2	0,4%	0	0	2	0,3%
Nieprzestrzeganie znaków i innych sygnałów	2	0,4%	0	0	3	0,5%
Nieprawidłowe zawracanie	1	0,2%	0	0	1	0,2%
Inne przyczyny	6	1,2%	0	0	8	1,5%

Z powyższej tabeli wynika, że przyczyną największej liczby wypadków spowodowanych przez kierujących uczestników jest nieustąpienie pierwszeństwa przejazdu (178) co stanowi 34,6 % ogółu następnie nieustąpienie pierwszeństwa pieszemu na przejściu dla pieszych (88) co stanowi 17,1 % ogółu wszystkich przyczyn wypadków spowodowanych przez kierujących pojazdami w tej kategorii.

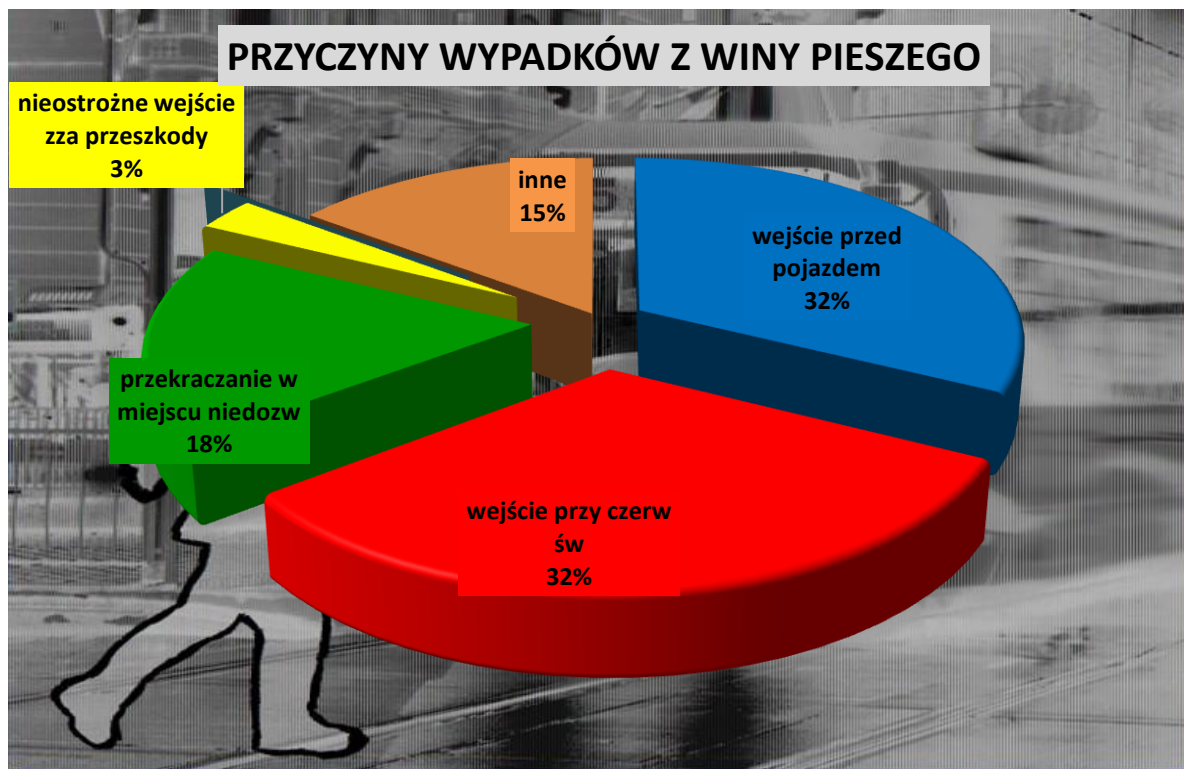




### Przyczyny wypadków drogowych z winy pieszego:

Z WINY PIESZEGO	WYPADKI		ZABICI		RANNI	
	2020	%	2020	%	2020	%
<b><u>OGÓŁEM</u></b>	<b>34</b>	<b>100%</b>	<b>8</b>	<b>100%</b>	<b>28</b>	<b>100%</b>
Nieostrożne wejście na jezdnię przed jadącym pojazdem	11	32,3%	2	25%	10	35,7%
Wejście na jezdnię przy czerwonym świetle	11	32,3%	1	12,5%	11	39,3%
Przekraczanie jezdni w miejscu niedozwolonym	6	17,7%	3	37,5%	3	10,7%
Nieostrożne wejście na jezdnię: zza pojazdu, przeszkody	1	3%	0	0	1	3,6%
Inne przyczyny	5	14,7%	2	25%	3	10,7%

Kolejną grupą sprawców wypadków drogowych są piesi. W okresie styczeń - wrzesień 2020 roku spowodowali 34 wypadki, w wyniku których rannych zostało 28 uczestników ruchu drogowego, a 8 osób poniosło śmierć. Najczęstszą przyczyną wypadków z winy pieszego było nieostrożne wejście na jezdnię przed jadącym pojazdem.



## **OFIARY WYPADKÓW DROGOWYCH**

### **Ofiary wypadków drogowych**

<b>OFIARY</b>	<b>Zabici</b>	<b>Ranni</b>
<b><u>OGÓŁEM</u></b>	<b>36</b>	<b>605</b>
Kierujący	17	318
Piesi	17	146
Pasażerowie	2	141

W okresie styczeń - wrzesień 2020 roku w wyniku wypadków drogowych 36 osób poniosło śmierć, a 605 osób zostało rannych.

### **Ofiary wypadków drogowych z podziałem na grupy wiekowe wśród kierujących:**

<b>KIERUJĄCY</b>	<b>Zabici</b>	<b>Ranni</b>
<b><u>OGÓŁEM</u></b>	<b>17</b>	<b>318</b>
7 – 14 lat	0	10
15 – 17 lat	0	4
18 – 24 lat	0	29
25 – 39 lat	9	139
40 – 59 lat	4	97
60 plus	3	31
b/d	1	8

Największą grupę ofiar wśród kierujących – 9 osób (53%) stanowiły osoby w przedziale wiekowym 25 – 39 lat, a 139 osób (44 %) doznało obrażeń ciała.

### **Ofiary wypadków drogowych z podziałem na grupy wiekowe wśród pieszych:**

<b>PIESI</b>	<b>Zabici</b>	<b>Ranni</b>
<b><u>OGÓŁEM</u></b>	<b>17</b>	<b>146</b>
0 – 6 lat	0	2
7 – 14 lat	0	14
15 – 17 lat	0	4
18 – 24 lat	1	17
25 – 39 lat	2	25
40 – 59 lat	2	35
60 plus	11	42
b/d	1	7

Najwięcej poszkodowanych osób wśród pieszych odnotowano w wieku 60 lat i więcej – 11 osób zabitych (65%) oraz 42 osoby zostały ranne (29%).



**Najbardziej niebezpieczne ulice (wypadki drogowe) na terenie m.st. Warszawy  
w okresie styczeń – wrzesień 2020 r.**

<b>Ulice</b>	<b>Wypadki</b>	<b>Zabici</b>	<b>Ranni</b>
AL. JEROZOLIMSKIE	20	2	21
POWSTAŃCÓW ŚLĄSKICH	15	1	14
PUŁAWSKA	13	3	14
AL. JANA PAWŁA II	12	0	12
CZERNIAKOWSKA	12	0	12
PATRIOTÓW	11	1	11
WAŁ MIEDZESZYŃSKI	10	1	10
AL. SOLIDARNOŚCI	9	1	11
AL. NIEPODLEGŁOŚCI	9	1	8
TORUŃSKA	8	1	9
AL. PRYMASA TYSIĄCLECIA	7	1	7
AL. KRAKOWSKA	7	0	12
GÓRCZEWSKA	7	0	7
ŻWIRKI I WIGURY	7	0	7
GRÓJECKA	6	0	8
GROCHOWSKA	6	0	7
TRAKT LUBELSKI	6	0	6
AL. KEN	5	0	6
MODLIŃSKA	5	0	6
POŁCZYŃSKA	5	0	6
ŚW. WINCENTEGO	5	0	6
WYBRZEŻE GDAŃSKIE	5	0	6
BITWY WARSZAWSKIEJ	5	0	5



**Najbardziej niebezpieczne skrzyżowania (wypadki drogowe)  
na terenie m.st. Warszawy w okresie styczeń - wrzesień 2020 r.**

<b>Skrzyżowania</b>	<b>Wypadki</b>	<b>Zabici</b>	<b>Ranni</b>
AL. ARMII LUDOWEJ – WARYŃSKIEGO	3	0	3
GÓRCZEWSKA – ELEKCYJNA	3	0	3
DOLINA SŁUŻEWIECKA – NOWOURSYNOWSKA	2	1	2
AL. JEROZOLIMSKIE – RYŻOWA	2	1	1
AL. LOTNIKÓW – MODZELEWSKIEGO	2	0	4
MARSA – ŻOŁNIERSKA	2	0	3
WROCLAWSKA – RADIOWA	2	0	3
GROCHOWSKA – ZAMIENIECKA	2	0	2
KSIĄŻĘCA – ROZBRAT	2	0	2
LAZUROWA – DOROSZEWSKIEGO	2	0	2
ŻWIRKI I WIGURY – ROSTAFIŃSKICH	2	0	2

Opracowała:

asp. szt. Monika Klimaszewska-Mata z SPS WRD KSP

na podstawie danych o zdarzeniach drogowych za okres 01.01.2020.-30.09.2020 r. z Systemu Ewidencji Wypadków i Kolizji

