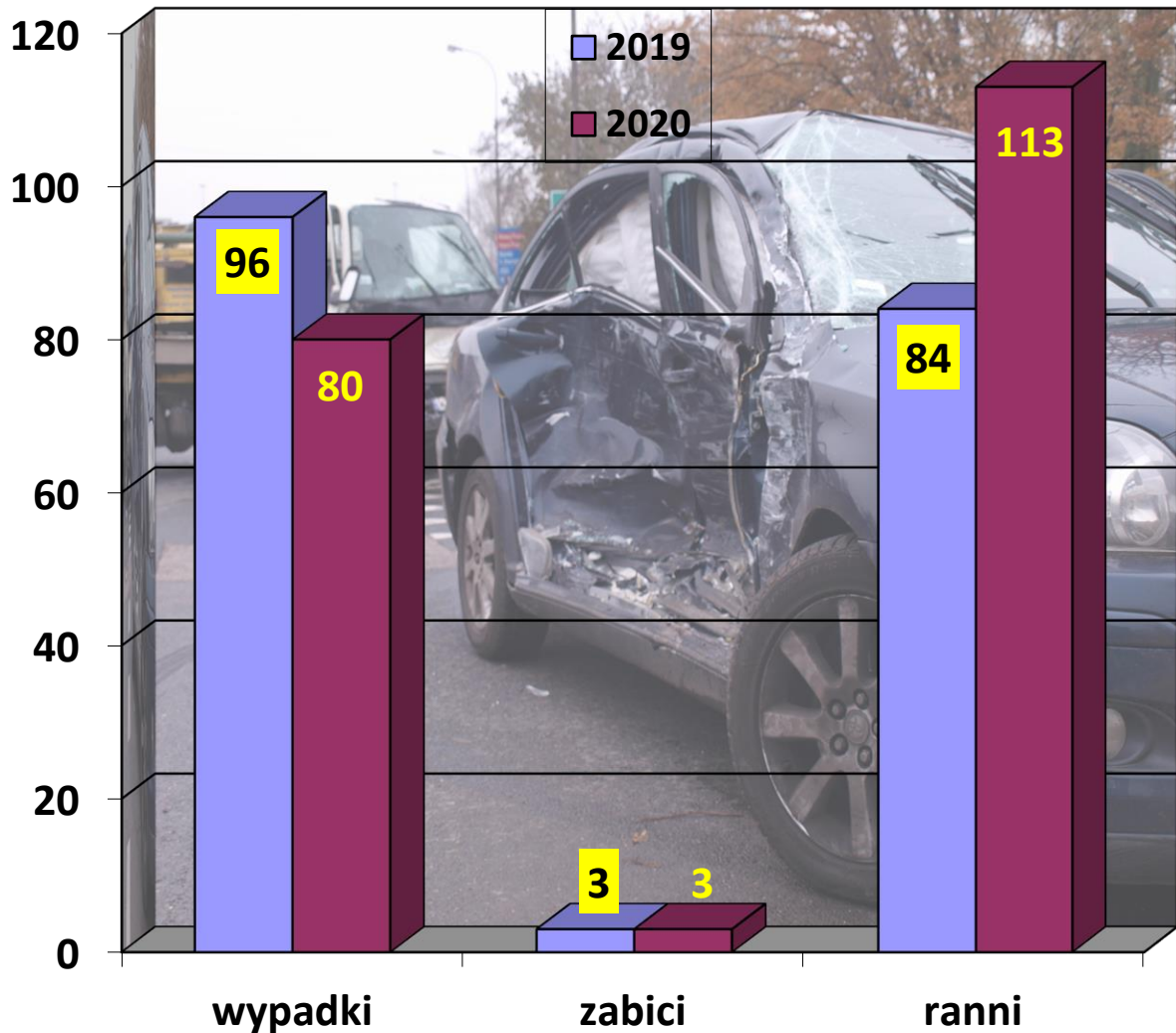


WYPADKI DROGOWE W WARSZAWIE W MAJU 2020 ROKU

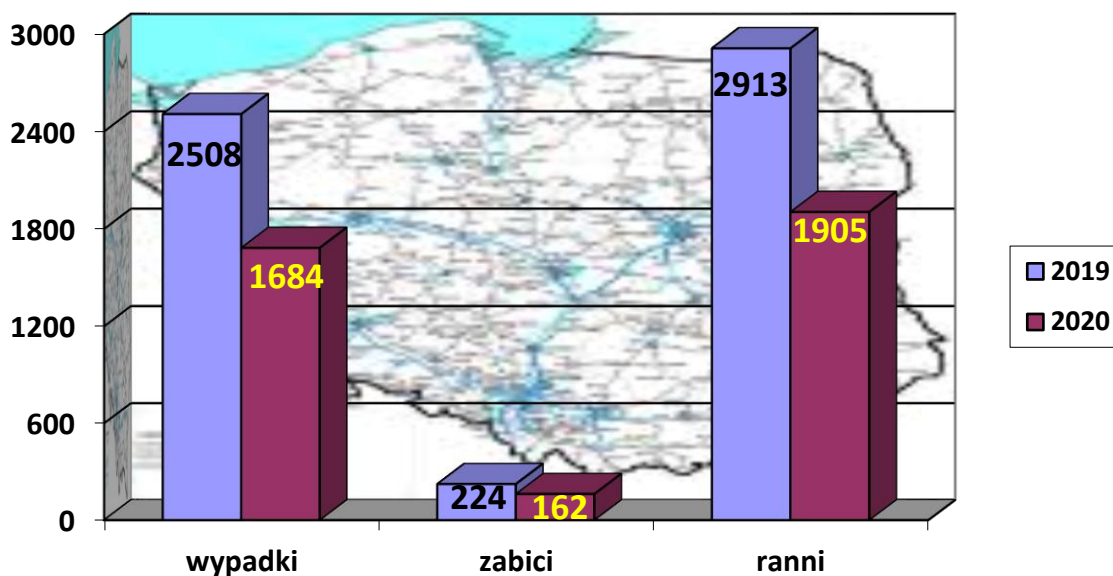


W maju 2020 roku na terenie miasta stołecznego Warszawy odnotowano: 80 wypadków drogowych (o 16 mniej niż w maju 2019 r.), w wyniku których 3 osoby poniosły śmierć (podobnie jak w maju 2019 r.), a 84 osoby doznały obrażeń ciała (mniej o 29) oraz 1550 kolizji drogowych (o 1102 mniej).



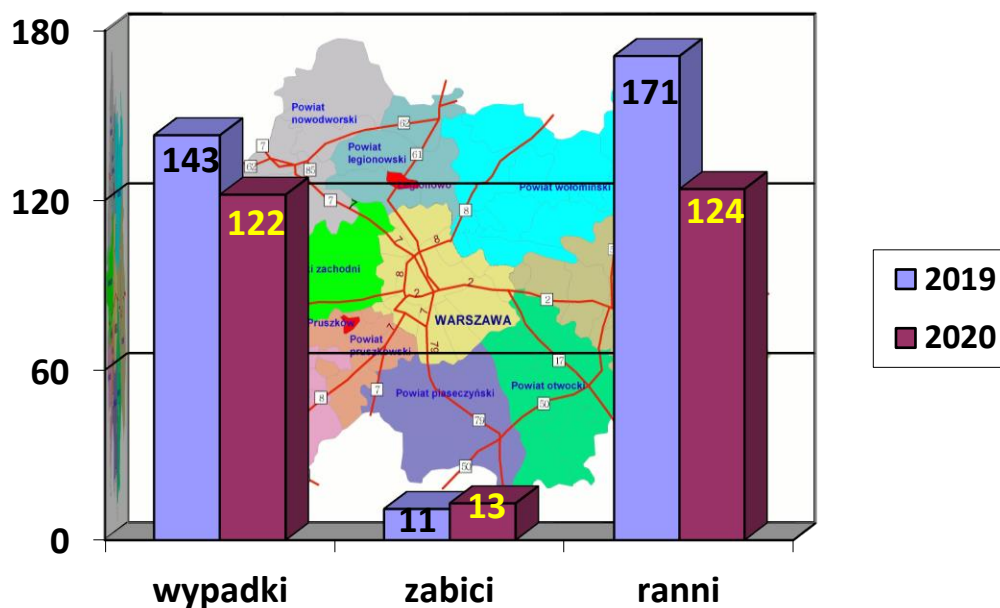
Według wstępnych danych szacunkowych, w maju 2020 roku na terenie Polski zaistniało:

- **1 684 wypadki drogowe** (o 842 mniej niż maju 2019 r.), w wyniku których:
 - **162 osoby poniosły śmierć** (mniej o 62), a
 - **1 905 osób doznało obrażeń ciała** (mniej o 1 008).



W tym samym okresie na terenie garnizonu stołecznego (Warszawa i ościennne powiaty), wg. danych szacunkowych, zaistniało:

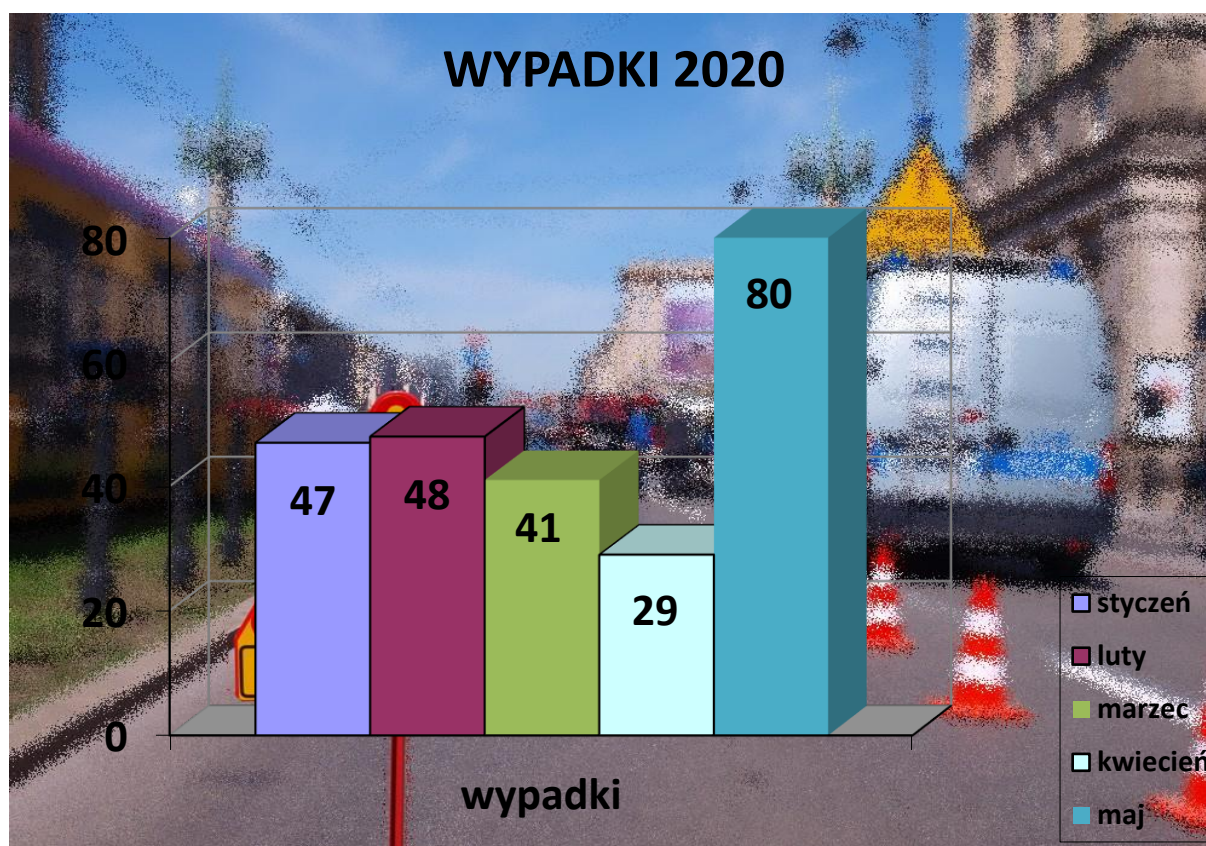
- **122 wypadki drogowe** (o 21 mniej niż w maju 2019 r.), w wyniku których:
 - **13 osób poniosło śmierć** (więcej o 2), a
 - **124 osoby doznały obrażeń ciała** (mniej o 47).



ZDARZENIA DROGOWE I ICH SKUTKI NA TERENIE WARSZAWY

Wypadki drogowe w Warszawie w 2020 r. z podziałem na miesiące:

MIESIĄC	WYPADKI		ZABICI		RANNI	
	2019	2020	2019	2020	2019	2020
<u>OGÓŁEM</u>	349	245	20	17	406	264
STYCZEŃ	75	47	4	6	100	55
LUTY	41	48	5	5	43	53
MARZEC	64	41	5	1	73	45
KWIECIEŃ	73	29	3	2	77	27
MAJ	96	80	3	3	113	84

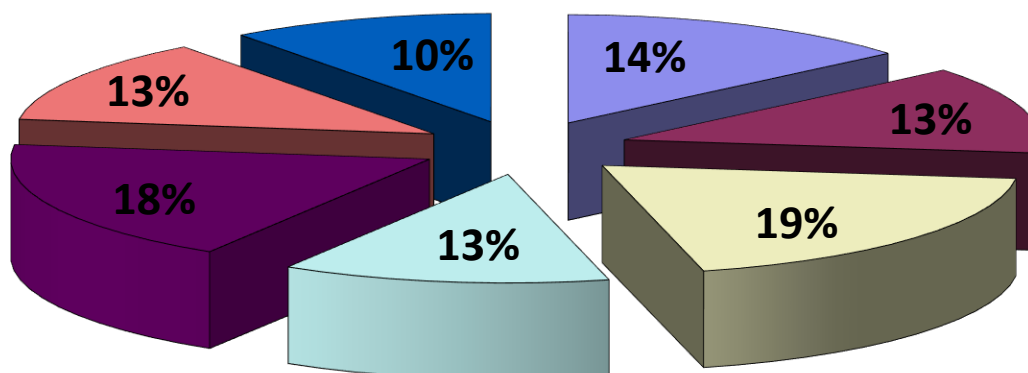


Zdarzenia drogowe z podziałem na dni tygodnia:

DNI TYGODNIA	WYPADKI		ZABICI		RANNI	
	2019	2020	2019	2020	2019	2020
<i>OGÓŁEM</i>	<i>349</i>	<i>245</i>	<i>20</i>	<i>17</i>	<i>406</i>	<i>264</i>
PONIEDZIAŁEK	63	34	4	1	71	39
WTOREK	55	32	4	1	58	33
ŚRODA	51	47	2	2	67	54
CZWARTEK	53	31	1	2	65	33
PIĄTEK	53	45	4	9	59	41
SOBOTA	41	31	3	1	48	35
NIEDZIELA	33	25	2	1	38	29

Analizując zdarzenia drogowe z podziałem na dni tygodnia stwierdzić należy, iż najwięcej wypadków drogowych miało miejsce w środę (47), natomiast najwięcej ofiar wypadków drogowych odnotowano w piątek (9).

Wypadki drogowe w dniach tygodnia



■ poniedziałek	■ wtorek	■ środa	■ czwartek
■ piątek	■ sobota	■ niedziela	



Zdarzenia drogowe z podziałem na pory dnia:

GODZINY	WYPADKI		ZABICI		RANNI	
	2019	2020	2019	2020	2019	2020
<i>OGÓŁEM</i>	349	245	20	17	406	264
2 ⁰⁰ - 6 ⁰⁰	14	9	5	2	15	7
6 ⁰⁰ - 10 ⁰⁰	68	41	3	4	76	45
10 ⁰⁰ - 14 ⁰⁰	83	68	4	3	98	74
14 ⁰⁰ - 18 ⁰⁰	103	55	2	2	131	62
18 ⁰⁰ - 22 ⁰⁰	65	61	2	5	71	63
22 ⁰⁰ - 2 ⁰⁰	16	11	4	1	15	13

Najwyższa liczba wypadków (68) w okresie styczeń - maj br. miała miejsce w przedziale czasowym 10⁰⁰ – 14⁰⁰. Najwięcej ofiar śmiertelnych (5) odnotowano w godzinach 18⁰⁰ – 22⁰⁰.

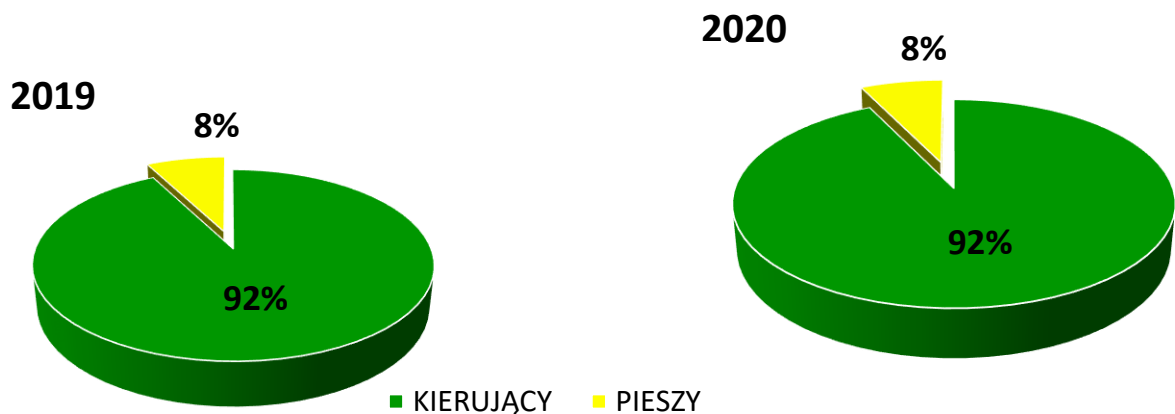
PRZYCZYNY I SPRAWCY WYPADKÓW DROGOWYCH

Przyczyny wypadków drogowych wg użytkownika drogi w okresie styczeń - maj 2019/2020 r.:

PRZYCZYNY Z WINY:	WYPADKI			ZABICI			RANNI		
	2019	2020	2019=100	2019	2020	2019=100	2019	2020	2019=100
<i>OGÓŁEM</i>	349	245	70,2%	20	17	85%	406	264	65%
KIERUJĄCEGO	318	226	71,1%	14	13	92,8%	381	248	42,4%
PIESZEGO	29	19	65,5%	6	4	66,6%	23	16	69,5%
INNE	2	0	0	0	0	0	2	0	0

Z powyższej tabeli wynika, iż w okresie styczeń - maj 2020 r. najczęściej wypadków spowodowanych było przez kierujących pojazdami – 92,2% wszystkich wypadków. Piesi spowodowali 19 wypadków, co stanowi 7,8% ogółu wypadków.

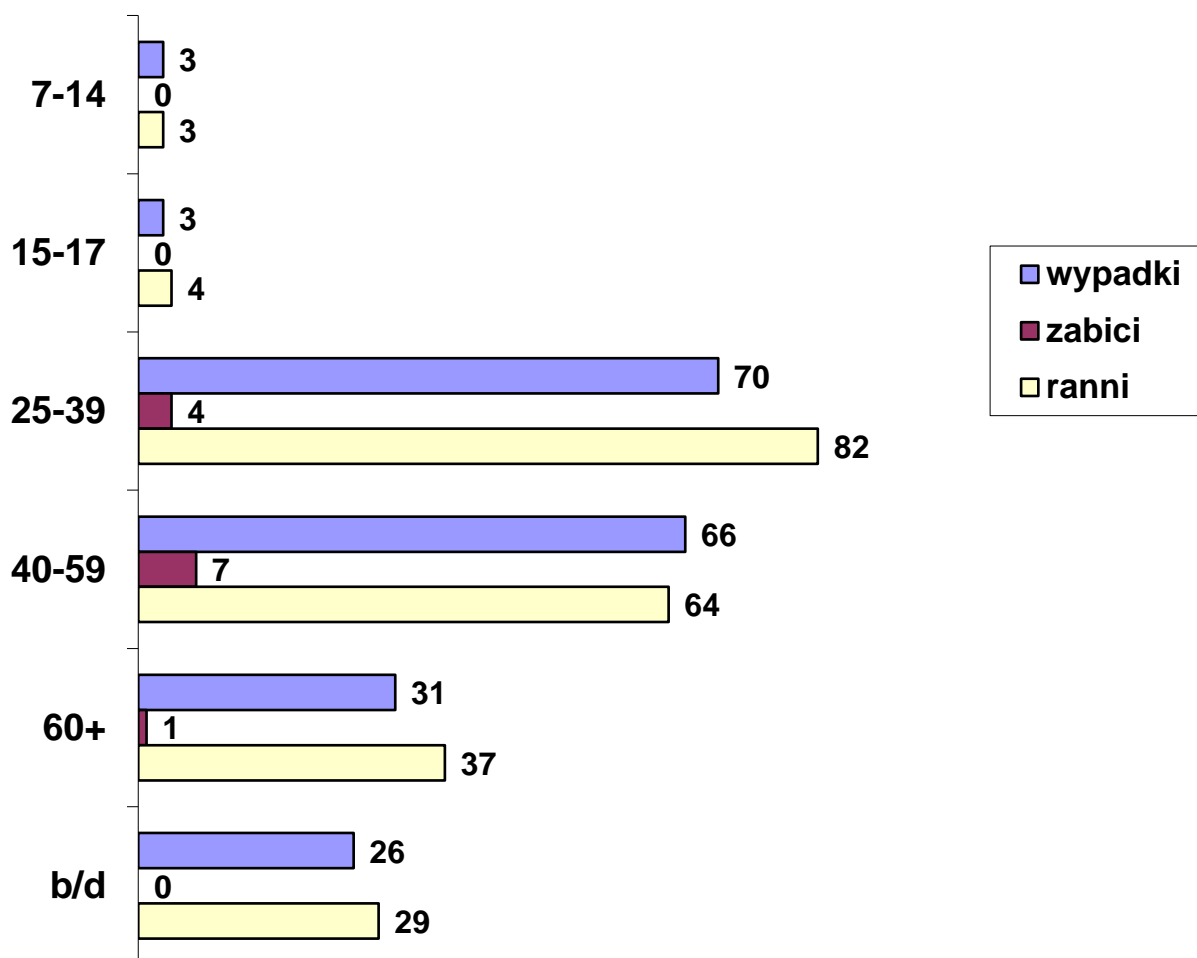
W porównaniu do analogicznego okresu roku ubiegłego nastąpił spadek liczby wypadków z winy kierującego o 92, a z winy pieszego spadek o 10.



Przyczyny wypadków drogowych z winy kierującego pojazdem z podziałem na wiek kierującego:

WIEK SPRAWCY	Wypadki	Zabici	Ranni
7 - 14 lat	3	0	3
15 - 17 lat	3	0	4
18 - 24 lat	27	1	29
25 - 39 lat	70	4	82
40 - 59 lat	66	7	64
60 plus	31	1	37
b/d	26	0	29

Na szczególną uwagę zasługują kierujący w wieku 25 – 39 lat – doprowadzili do 70 wypadków drogowych spowodowanych przez tę grupę uczestników ruchu drogowego.



Przyczyny wypadków drogowych z winy kierującego pojazdem:

Z WINY KIERUJĄCEGO	WYPADKI		ZABICI		RANNI	
	2020	%	2020	%	2020	%
<u>OGÓLEM</u>	<u>226</u>	<u>100</u>	<u>13</u>	<u>100</u>	<u>248</u>	<u>100</u>
Nieudzielenie pierwszeństwa przejazdu	70	31%	1	7,7%	84	33,9%
Nieustąpienie pierwszeństwa pieszemu na przejściu dla pieszych	56	24,8%	5	38,5%	53	21,4%
Niedostosowanie prędkości do warunków ruchu	36	16%	3	23,1%	42	17%
Nieprawidłowa zmiana pasa ruchu	17	7,5%	1	7,7%	16	6,5%
Niezachowanie bezpiecznej odległości między pojazdami	10	4,4%	0	0	14	5,6%
Niezastosowanie się do sygnalizacji świetlnej	8	3,5%	1	7,7%	8	3,2%
Nieprawidłowe wyprzedzanie	5	2,2%	0	0	5	2%
Nieprawidłowe cofanie	4	1,8%	0	0	5	2%
Nieprawidłowe przejeżdżanie przejazdu dla rowerzystów	4	1,8%	0	0	4	1,6%
Nieustąpienie pierwszeństwa pieszemu w innych okolicznościach	2	0,9%	0	0	2	0,8%
Gwałtowne hamowanie	2	0,9%	0	0	2	0,8%
Nieustąpienie pierwszeństwa pieszemu przy skręcaniu w drogę poprzeczną	2	0,9%	0	0	2	0,8%
Nieprawidłowe wymijanie	1	0,4%	1	7,7%	1	0,4%
Nieprzestrzeżenie znaków i innych sygnałów	1	0,4%	0	0	2	0,8%
Nieprawidłowe skręcanie	1	0,4%	1	7,7%	0	0
Inne przyczyny	7	3,1%	0	0	8	3,2%

Z powyższej tabeli wynika, że przyczyną największej liczby wypadków spowodowanych przez kierujących uczestników jest nieudzielenie pierwszeństwa przejazdu (70) co stanowi 31% ogółu następnie nieustąpienie pierwszeństwa pieszemu na przejściu dla pieszych (56) co stanowi 24,8% ogółu wszystkich przyczyn wypadków spowodowanych przez kierujących pojazdami w tej kategorii.



Przyczyny wypadków drogowych z winy pieszego:

Z WINY PIESZEGO	WYPADKI		ZABICI		RANNI	
	2020	%	2020	%	2020	%
<u>OGÓŁEM</u>	19	100%	4	100%	16	100%
Nieostrożne wejście na jezdnię przed jadącym pojazdem	7	37%	1	25%	7	44%
Wejście na jezdnię przy czerwonym świetle	6	32%	1	25%	5	31%
Przekraczanie jezdni w miejscu niedozwolonym	2	10%	0	0	2	13%
Nieostrożne wejście na jezdnię: z za pojazdu, przeszkody	1	5%	0	0	1	6%
Inne przyczyny	3	16%	2	50%	1	6%

Kolejną grupą sprawców wypadków drogowych są piesi. W okresie styczeń - maj 2020 roku spowodowali 19 wypadków, w wyniku których rannych zostało 16 uczestników ruchu drogowego, a 4 osoby poniosły śmierć. Najczęstszą przyczyną wypadków z winy pieszego było nieostrożne wejście na jezdnię przed jadącym pojazdem.



OFIARY WYPADKÓW DROGOWYCH

Ofiary wypadków drogowych

OFIARY	Zabici	Ranni
<u>OGÓŁEM</u>	17	264
Kierujący	8	126
Piesi	9	76
Pasażerowie	0	62

W okresie styczeń - maj 2020 roku w wyniku wypadków drogowych 17 osób poniosło śmierć, a 264 osoby zostały ranne.

Ofiary wypadków drogowych z podziałem na grupy wiekowe wśród kierujących:

KIERUJĄCY	Zabici	Ranni
<u>OGÓŁEM</u>	8	126
7 – 14 lat	0	2
15 – 17 lat	0	1
18 – 24 lat	0	13
25 – 39 lat	4	52
40 – 59 lat	3	38
60 plus	1	16
b/d	0	4

Największą grupę ofiar wśród kierujących – 4 osoby (50%) stanowiły osoby w przedziale wiekowym 25 – 39 lat, natomiast 52 osoby (41,3%) zostały ranne.

Ofiary wypadków drogowych z podziałem na grupy wiekowe wśród pieszych:

PIESI	Zabici	Ranni
<u>OGÓŁEM</u>	9	76
7 – 14 lat	0	4
15 – 17 lat	0	2
18 – 24 lat	0	9
25 – 39 lat	2	15
40 – 59 lat	1	15
60 plus	6	26
b/d	0	5

Najwięcej poszkodowanych osób wśród pieszych odnotowano w wieku 60 lat i więcej – 6 osób zabitych (66,6%) oraz 26 osób zostało rannych (34,2%).



**Najbardziej niebezpieczne ulice (wypadki drogowe) na terenie m.st. Warszawy
w okresie styczeń – maj 2020 r.**

Ulice	Wypadki	Zabici	Ranni
AL. JEROZOLIMSKIE	12	0	14
PUŁAWSKA	7	3	8
AL. JANA PAWŁA II	6	0	6
AL. KRAKOWSKA	5	0	10
WAŁ MIEDZESZYŃSKI	5	0	6
CZERNIAKOWSKA	5	0	5
POWSTAŃCÓW ŚLĄSKICH	5	0	5
AL. NIEPODLEGŁOŚCI	4	1	3
AL. PRYMASA TYSIĄCLECIA	4	1	3
AL. WILANOWSKA	4	0	6
AL. SOLIDARNOŚCI	4	0	4
TRAKT BRZESKI	4	0	4
WOŁOSKA	4	0	4
AL. STANÓW ZJEDNOCZONYCH	3	0	4
GROCHOWSKA	3	0	4
GRÓJECKA	3	0	4
AL. ARMII LUDOWEJ	3	0	3
GRZYBOWSKA	3	0	3
PATRIOTÓW	3	0	3
POPULARNA	3	0	3
TRAKT LUBELSKI	3	0	3
ŻWIRKI I WIGURY	3	0	3
ZABRANIECKA	2	1	3
KIJOWSKA	2	1	1
MIĘDZYNARODOWA	2	1	1



**Najbardziej niebezpieczne skrzyżowania (wypadki drogowe)
na terenie m.st. Warszawy w okresie styczeń - maj 2020 r.**

Skrzyżowania	Wypadki	Zabici	Ranni
WROCŁAWSKA – RADIOWA	2	0	3
AL. ARMII LUDOWEJ – WARYŃSKIEGO	2	0	2
GÓRCZEWSKA – ELEKCYJNA	2	0	2
AL. NIEPODLEGŁOŚCI – NARBUTTA	1	1	0
AL. PRYMASA TYSIĄCLECIA – GÓRCZEWSKA	1	1	0
BANACHA – PASTEURA	1	1	0
DOLINA SŁUŻEWIECKA – NOWOURSYNOWSKA	1	1	0
MIĘDZYNARODOWA – ZWYCIĘZCÓW	1	1	0
PUŁAWSKA – NARBUTTA	1	1	0

Opracowała:

asp. szt. Monika Klimaszewska-Mata z SPS WRD KSP

na podstawie danych o zdarzeniach drogowych za okres 01.01.2020.-31.05.2020 r. z Systemu Ewidencji Wypadków i Kolizji

