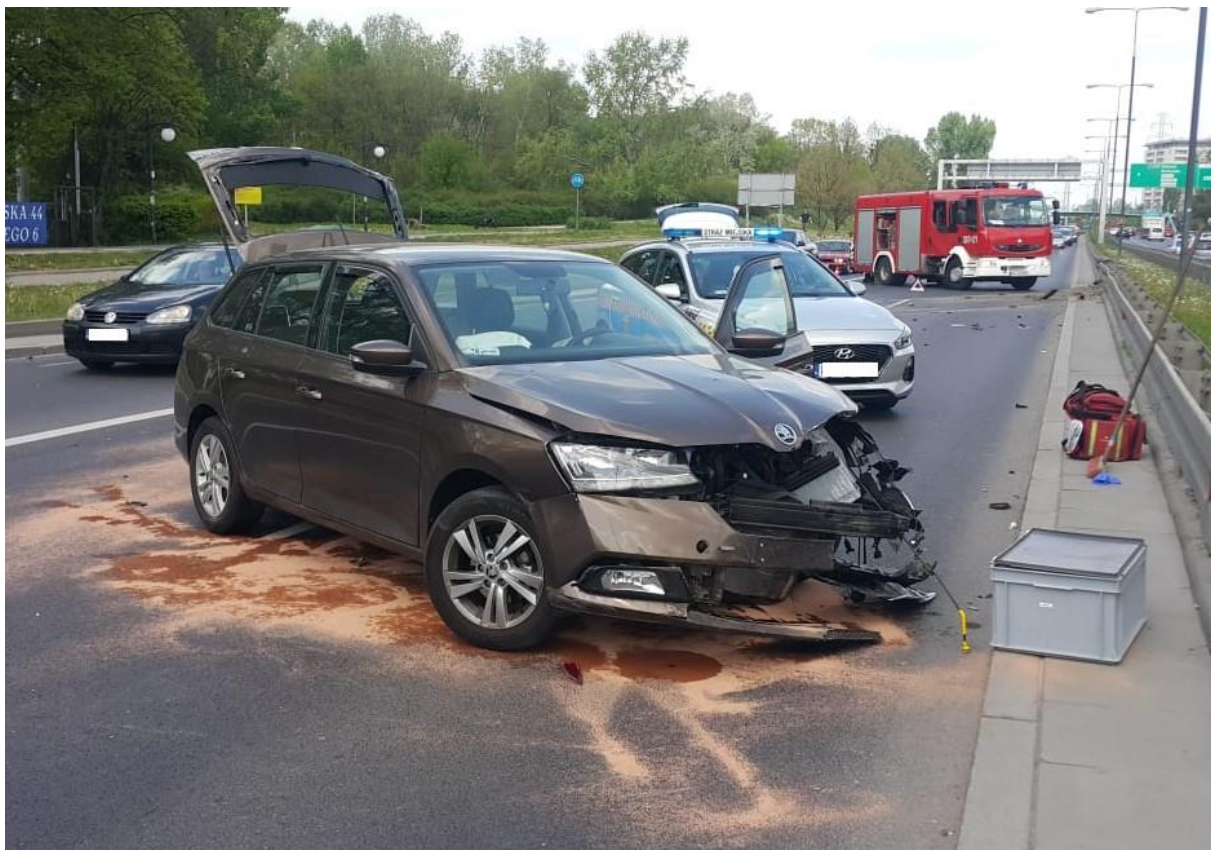
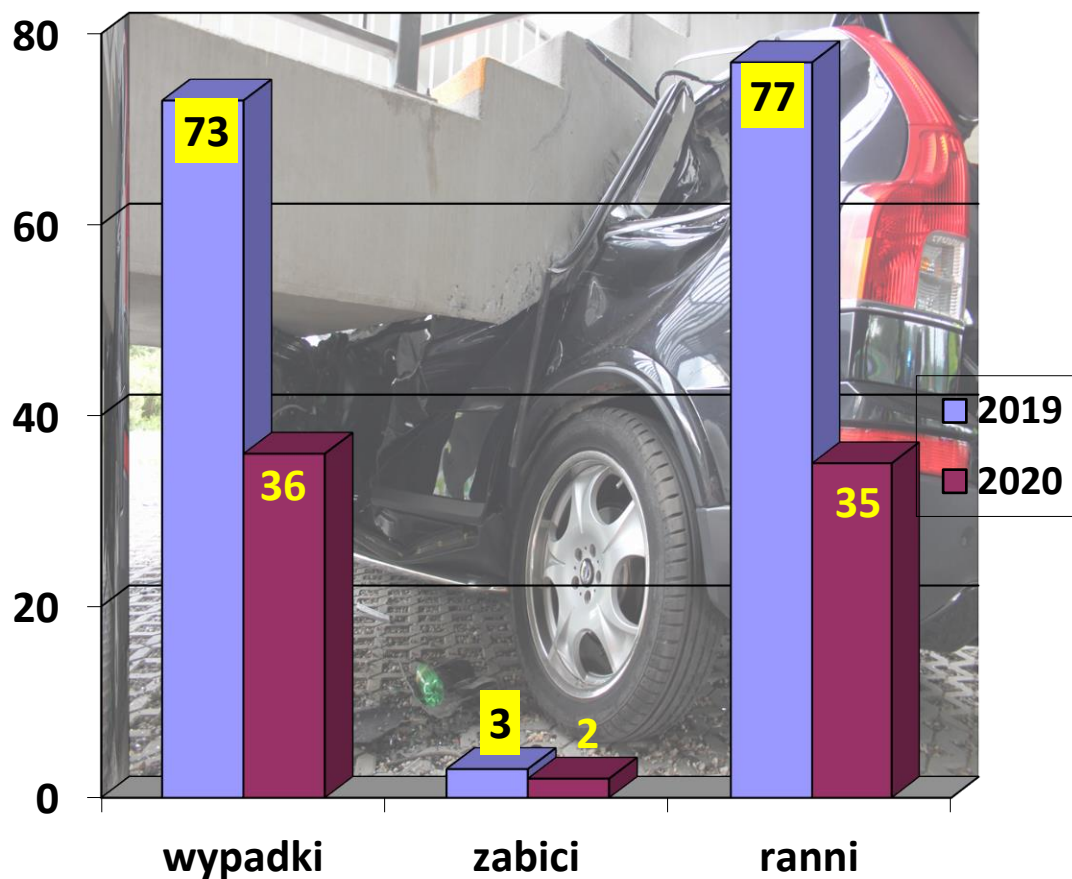


# WYPADKI DROGOWE W WARSZAWIE W KWIETNIU 2020 ROKU

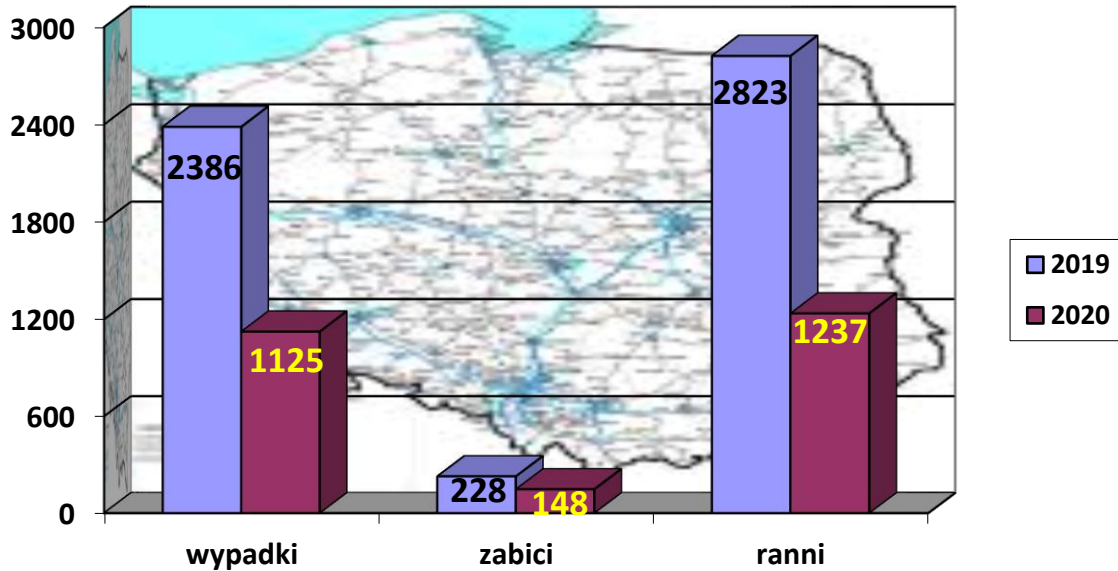


W kwietniu 2020 roku na terenie miasta stołecznego Warszawy odnotowano: 36 wypadków drogowych (o 37 mniej niż w kwietniu 2019 r.), w wyniku których 2 osoby poniosły śmierć (o 1 mniej), a 35 osób doznało obrażeń ciała (mniej o 42) oraz 1095 kolizji drogowych (o 1554 mniej).



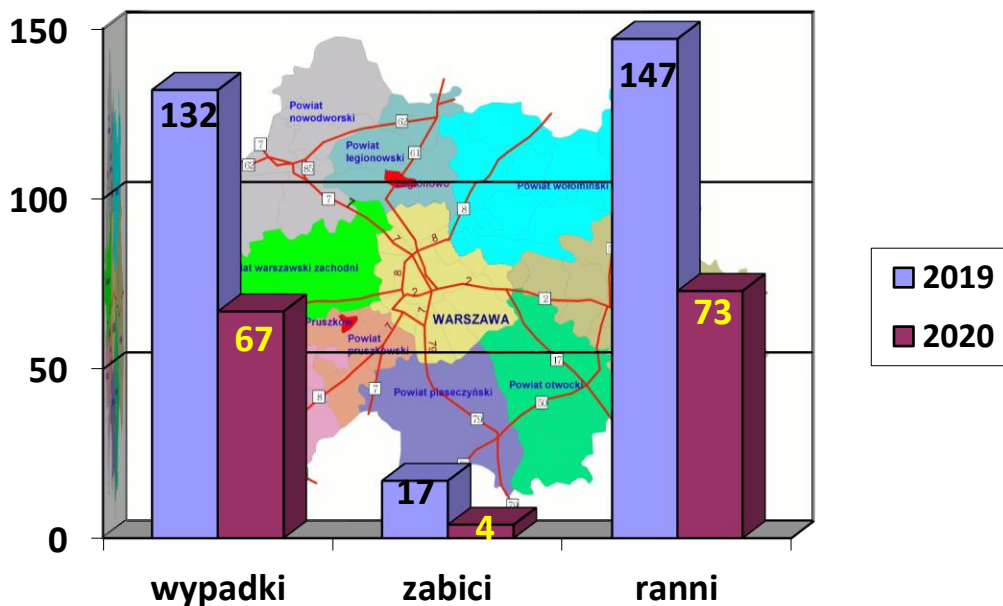
Według wstępnych danych szacunkowych, w kwietniu 2020 roku na terenie Polski zaistniało:

- **1 125 wypadków drogowych** (o 1 261 mniej niż w kwietniu 2019 r.), w wyniku których:
  - **148 osób poniosło śmierć** (mniej o 80), a
  - **1 237 osób doznało obrażeń ciała** (mniej o 1 586).



W tym samym okresie na terenie garnizonu stołecznego (Warszawa i ościennie powiaty), wg. danych szacunkowych, zaistniało:

- **67 wypadków drogowych** (o 65 mniej niż w kwietniu 2019 r.), w wyniku których:
  - **4 osoby poniosły śmierć** (mniej o 13), a
  - **73 osoby doznały obrażeń ciała** (mniej o 74).

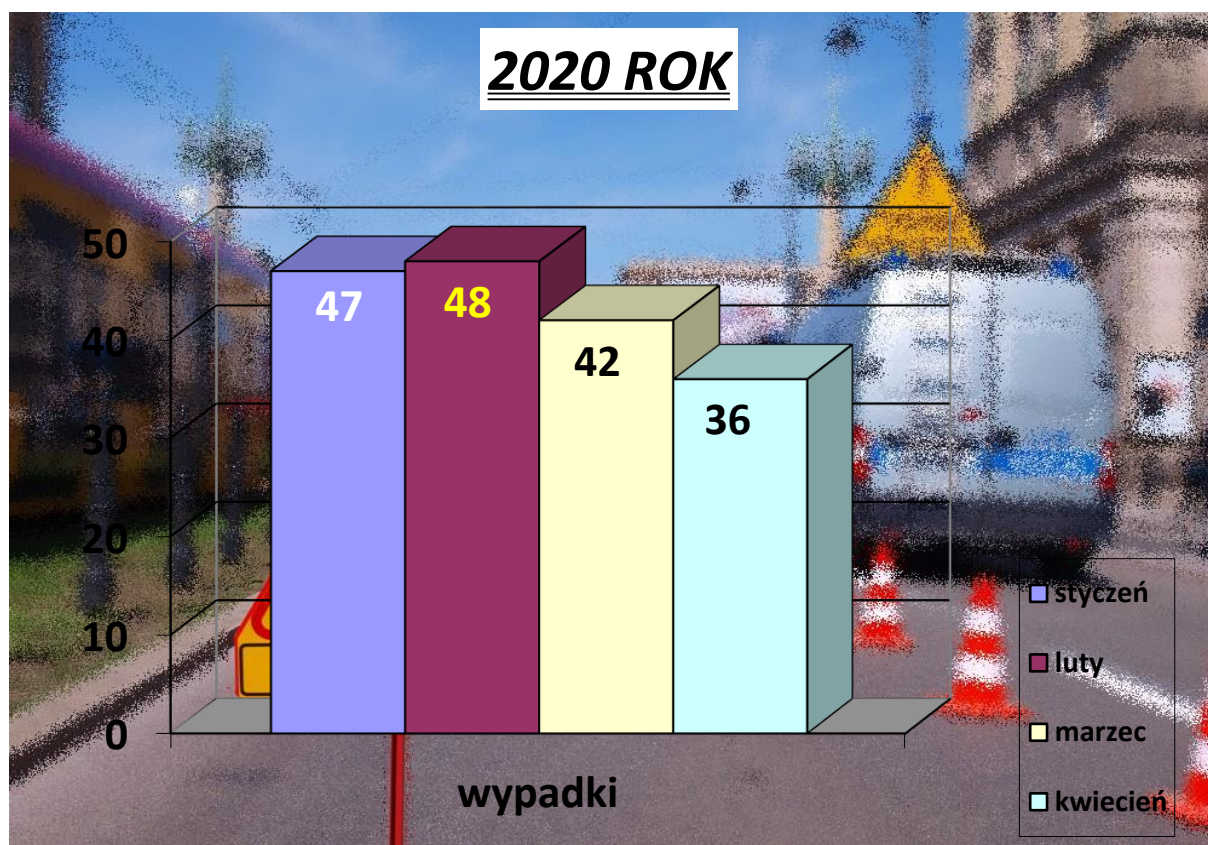




## **ZDARZENIA DROGOWE I ICH SKUTKI NA TERENIE WARSZAWY**

Wypadki drogowe w Warszawie w 2020 r. z podziałem na miesiące:

MIESIĄC	WYPADKI		ZABICI		RANNI	
	2019	2020	2019	2020	2019	2020
<b><i>OGÓŁEM</i></b>	<b>253</b>	<b>173</b>	<b>17</b>	<b>14</b>	<b>293</b>	<b>189</b>
STYCZEŃ	75	47	4	6	100	55
LUTY	41	48	5	5	43	53
MARZEC	64	42	5	1	73	46
KWIECIEŃ	73	36	3	2	77	35

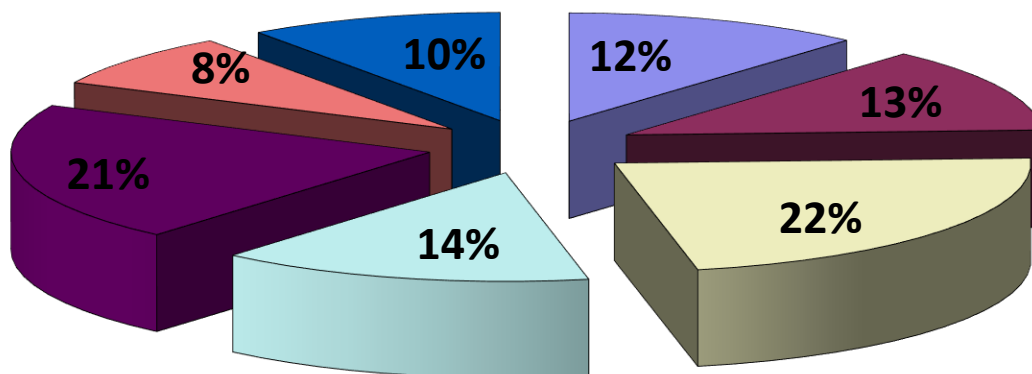


### Zdarzenia drogowe z podziałem na dni tygodnia:

DNI TYGODNIA	WYPADKI		ZABICI		RANNI	
	2019	2020	2019	2020	2019	2020
<b>OGÓLEM</b>	<b>253</b>	<b>173</b>	<b>17</b>	<b>14</b>	<b>293</b>	<b>189</b>
PONIEDZIAŁEK	43	20	2	0	49	25
WTOREK	41	22	4	0	44	24
ŚRODA	37	39	1	2	54	45
CZWARTEK	38	25	1	2	43	27
PIĄTEK	40	36	4	8	41	32
SOBOTA	31	14	3	1	37	16
NIEDZIELA	23	17	2	1	25	20

Analizując zdarzenia drogowe z podziałem na dni tygodnia stwierdzić należy, iż najwięcej wypadków drogowych miało miejsce w środę (39), natomiast najwięcej ofiar wypadków drogowych odnotowano w piątek (8).

### Wypadki drogowe w dniach tygodnia



<span style="color: blue;">■</span> poniedziałek	<span style="color: purple;">■</span> wtorek	<span style="color: yellow;">■</span> środa	<span style="color: cyan;">■</span> czwartek
<span style="color: darkpurple;">■</span> piątek	<span style="color: pink;">■</span> sobota	<span style="color: blue;">■</span> niedziela	



### Zdarzenia drogowe z podziałem na pory dnia:

GODZINY	WYPADKI		ZABICI		RANNI	
	2019	2020	2019	2020	2019	2020
<b><i>OGÓŁEM</i></b>	<b>253</b>	<b>173</b>	<b>17</b>	<b>14</b>	<b>293</b>	<b>189</b>
2 <sup>00</sup> - 6 <sup>00</sup>	11	11	5	2	12	9
6 <sup>00</sup> - 10 <sup>00</sup>	47	31	3	4	52	35
10 <sup>00</sup> - 14 <sup>00</sup>	54	43	3	2	64	47
14 <sup>00</sup> - 18 <sup>00</sup>	79	43	2	2	100	51
18 <sup>00</sup> - 22 <sup>00</sup>	50	37	2	4	55	37
22 <sup>00</sup> - 2 <sup>00</sup>	12	8	2	0	10	10

Najwyższa liczba wypadków (43) w okresie styczeń - kwiecień br. miała miejsce w przedziale czasowym 10<sup>00</sup> – 14<sup>00</sup> oraz 14<sup>00</sup> - 18<sup>00</sup>. Najwięcej ofiar śmiertelnych (4) odnotowano w godzinach 6<sup>00</sup> – 10<sup>00</sup> oraz 18<sup>00</sup> - 22<sup>00</sup>.

### **PRZYCZYNY I SPRAWCY WYPADKÓW DROGOWYCH**

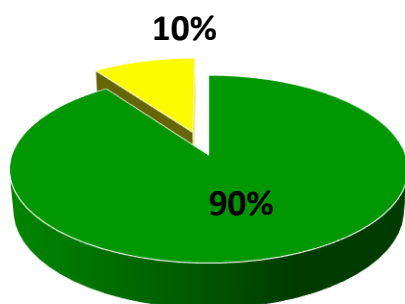
Przyczyny wypadków drogowych wg użytkownika drogi w okresie styczeń - kwiecień 2019/2020 r.:

PRZYCZYNY Z WINY:	WYPADKI			ZABICI			RANNI		
	2019	2020	2019=100	2019	2020	2019=100	2019	2020	2019=100
<b><i>OGÓŁEM</i></b>	<b>253</b>	<b>173</b>	<b>68,4%</b>	<b>17</b>	<b>14</b>	<b>82,4%</b>	<b>293</b>	<b>189</b>	<b>64,5%</b>
KIERUJĄCEGO	227	157	69,2%	11	10	90,9%	273	176	64,5%
PIESZEGO	25	16	64%	6	4	66,7%	19	13	68,4%
INNE	1	0	0	0	0	0	1	0	0

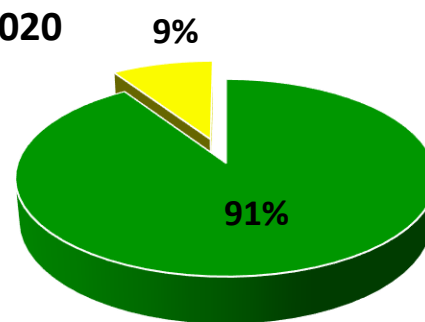
Z powyższej tabeli wynika, iż w okresie styczeń - kwiecień 2020 r. najwięcej wypadków spowodowanych było przez kierujących pojazdami – 90,8% wszystkich wypadków. Piesi spowodowali 16 wypadków, co stanowi 9,2% ogółu wypadków.

W porównaniu do analogicznego okresu roku ubiegłego nastąpił spadek liczby wypadków z winy kierującego o 70, a z winy pieszego spadek o 9.

**2019**



**2020**



■ KIERUJĄCY

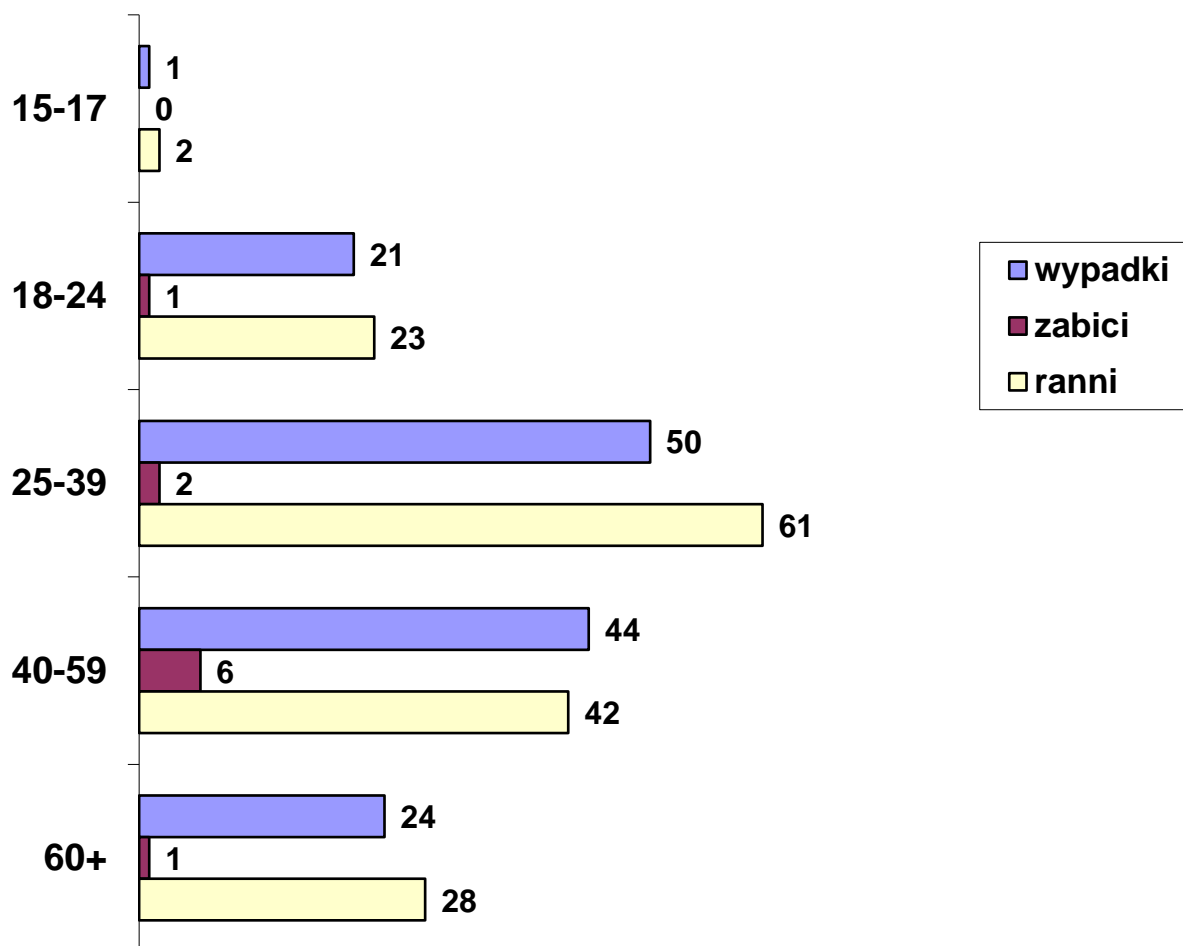
■ PIESZY



**Przyczyny wypadków drogowych z winy kierującego pojazdem z podziałem na wiek kierującego:**

WIEK SPRAWCY	Wypadki	Zabici	Ranni
15 – 17 lat	1	0	2
18 – 24 lat	21	1	23
25 – 39 lat	50	2	61
40 – 59 lat	44	6	42
60 plus	24	1	28
b/d	17	0	20

Na szczególną uwagę zasługują kierujący w wieku 25 – 39 lat – doprowadzili do 50 wypadków drogowych spowodowanych przez tę grupę uczestników ruchu drogowego.



**Przyczyny wypadków drogowych z winy kierującego pojazdem:**

Z WINY KIERUJĄCEGO	WYPADKI		ZABICI		RANNI	
	2020	%	2020	%	2020	%
<b>OGÓLEM</b>	<b>157</b>	<b>100</b>	<b>10</b>	<b>100</b>	<b>176</b>	<b>100</b>
Nieustąpienie pierwszeństwa pieszemu na przejściu dla pieszych	46	29,3%	5	50%	43	24,5%
Nieudzielenie pierwszeństwa przejazdu	40	25,5%	2	20%	51	29%
Niedostosowanie prędkości do warunków ruchu	26	16,6%	1	10%	32	18,2%
Nieprawidłowa zmiana pasa ruchu	14	8,9%	1	10%	13	7,4%
Niezachowanie bezpiecznej odległości między pojazdami	9	5,7%	0	0	13	7,4%
Niezastosowanie się do sygnalizacji świetlnej	7	4,5%	1	10%	7	4%
Nieprawidłowe cofanie	4	2,5%	0	0	5	2,8%
Nieustąpienie pierwszeństwa pieszemu przy skręcaniu w drogę poprzeczną	2	1,3%	0	0	2	1,1%
Nieustąpienie pierwszeństwa pieszemu w innych okolicznościach	2	1,3%	0	0	2	1,1%
Nieprawidłowe przejeżdżanie przejazdu dla rowerzystów	2	1,3%	0	0	2	1,1%
Gwałtowne hamowanie	1	0,6%	0	0	1	0,6%
Inne przyczyny	4	2,5%	0	0	5	2,8%

Z powyższej tabeli wynika, że przyczyną największej liczby wypadków spowodowanych przez kierujących uczestników jest nieustąpienie pierwszeństwa pieszemu na przejściu dla pieszych (46) co stanowi 29,3% ogółu wypadków, następnie nieudzielenie pierwszeństwa przejazdu (40) co stanowi 25,5% ogółu wszystkich przyczyn wypadków spowodowanych przez kierujących pojazdami w tej kategorii.

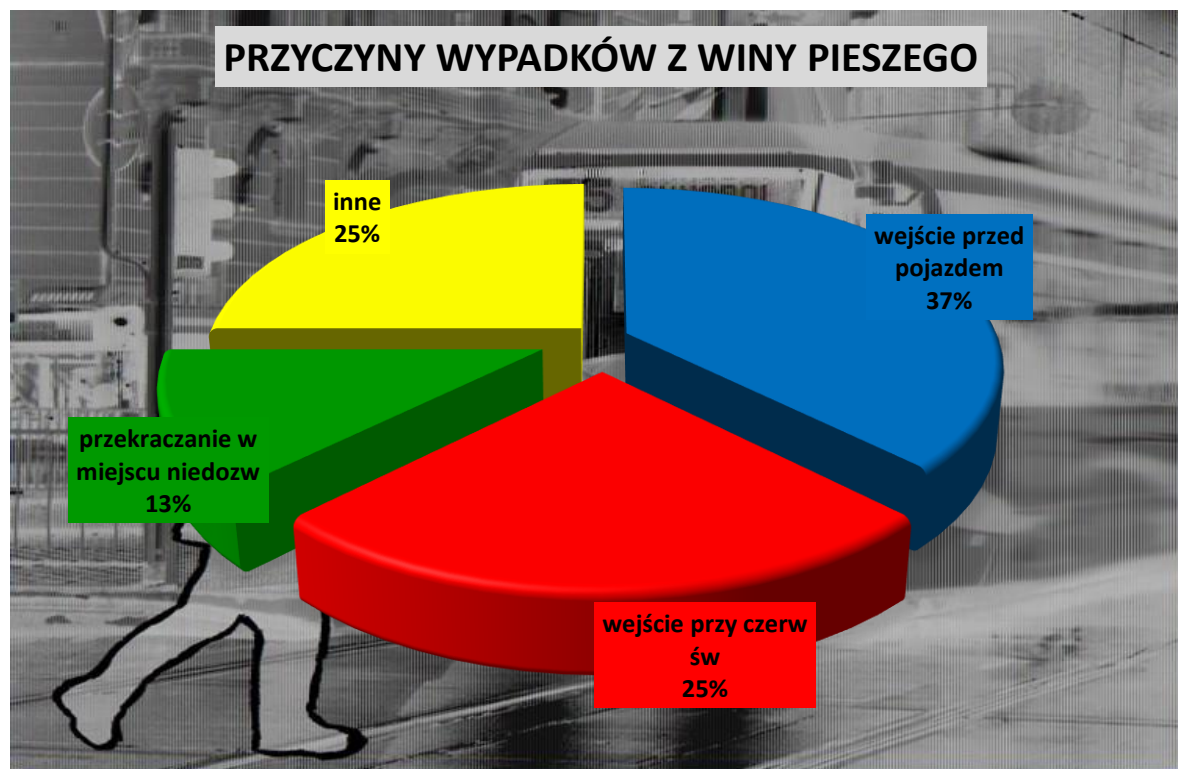




### Przyczyny wypadków drogowych z winy pieszego:

Z WINY PIESZEGO	WYPADKI		ZABICI		RANNI	
	2020	%	2020	%	2020	%
<b><u>OGÓŁEM</u></b>	<b>16</b>	<b>100%</b>	<b>4</b>	<b>100%</b>	<b>13</b>	<b>100%</b>
Nieostrożne wejście na jezdnię przed jadącym pojazdem	6	37%	1	25%	6	46,2%
Wejście na jezdnię przy czerwonym świetle	4	25%	1	25%	3	23%
Przekraczanie jezdni w miejscu niedozwolonym	2	13%	0	0	2	15,4%
Nieostrożne wejście na jezdnię: zza pojazdu, przeszkody	1	6%	0	0	1	7,7%
Inne przyczyny	3	19%	2	50%	1	7,7%

Kolejną grupą sprawców wypadków drogowych są piesi. W okresie styczeń - kwiecień 2020 roku spowodowali 16 wypadków, w wyniku których rannych zostało 13 uczestników ruchu drogowego oraz 4 osoby poniosły śmierć. Najczęstszą przyczyną wypadków z winy pieszego było nieostrożne wejście na jezdnię przed jadącym pojazdem.



## **OFIARY WYPADKÓW DROGOWYCH**

### Ofiary wypadków drogowych

<b>OFIARY</b>	<b>Zabici</b>	<b>Ranni</b>
<b><u>OGÓLEM</u></b>	<b>14</b>	<b>189</b>
Kierujący	5	78
Piesi	9	62
Pasażerowie	0	49

W okresie styczeń - kwiecień 2020 roku w wyniku wypadków drogowych 14 osób poniosło śmierć, a 189 osób zostało rannych.

### Ofiary wypadków drogowych z podziałem na grupy wiekowe wśród kierujących:

<b>KIERUJĄCY</b>	<b>Zabici</b>	<b>Ranni</b>
<b><u>OGÓLEM</u></b>	<b>5</b>	<b>78</b>
15 – 17 lat	0	1
18 – 24 lat	0	12
25 – 39 lat	2	29
40 – 59 lat	2	22
60 plus	1	12
b/d	0	2

Największą grupę ofiar wśród kierujących stanowiły osoby w przedziale wiekowym 25 - 39 lat oraz 40 – 59 lat po 2 osoby (40%), natomiast w przedziale wiekowym 25 – 39 lat zostały ranne 29 osób (37,2%).

### Ofiary wypadków drogowych z podziałem na grupy wiekowe wśród pieszych:

<b>PIESI</b>	<b>Zabici</b>	<b>Ranni</b>
<b><u>OGÓLEM</u></b>	<b>9</b>	<b>62</b>
7 – 14 lat	0	4
15 – 17 lat	0	2
18 – 24 lat	0	9
25 – 39 lat	2	12
40 – 59 lat	1	13
60 plus	6	19
b/d	0	3

Najwięcej poszkodowanych osób wśród pieszych odnotowano w wieku 60 lat i więcej – 6 osób zabitych (66,6%) oraz 19 osób rannych (30,6%).



**Najbardziej niebezpieczne ulice (wypadki drogowe) na terenie m.st. Warszawy  
w okresie styczeń – kwiecień 2020 r.**

Ulice	Wypadki	Zabici	Ranni
AL. JEROZOLIMSKIE	11	0	13
PUŁAWSKA	5	2	7
AL. PRYMASA TYSIĄCLECIA POWSTAŃCÓW ŚLĄSKICH	5	1	4
AL. KRAKOWSKA	5	0	5
WAŁ MIEDZESZYŃSKI	4	0	9
AL. JANA PAWŁA II	4	0	5
WOŁOSKA	4	0	4
GROCHOWSKA	4	0	4
AL. SOLIDARNOŚCI	3	0	4
TARGOWA	3	0	3
AL. NIEPODLEGŁOŚCI	3	0	3
GRÓJECKA	2	1	1
KAJKI	2	0	3
WROCLAWSKA	2	0	3
WYBRZEŻE GDAŃSKIE	2	0	3
AL. ARMII LUDOWEJ	2	0	2
CZECHA	2	0	2
CZERNIAKOWSKA	2	0	2
GÓRCZEWSKA	2	0	2
GRZYBOWSKA	2	0	2
AL. KEN	2	0	2
MODLIŃSKA	2	0	2
OBOZOWA	2	0	2
SASKA	2	0	2
SOBIESKIEGO	2	0	2
TRAKT LUBELSKI	2	0	2
ŻWIRKI I WIGURY	2	0	2



**Najbardziej niebezpieczne skrzyżowania (wypadki drogowe)  
na terenie m.st. Warszawy w okresie styczeń - kwiecień 2020 r.**

<b>Skrzyżowania</b>	<b>Wypadki</b>	<b>Zabici</b>	<b>Ranni</b>
AL. PRYMASA TYSIĄCLECIA – GÓRCZEWSKA	2	1	1
WROCLAWSKA – RADIOWA	2	0	3
AL. ARMII LUDOWEJ – WARYŃSKIEGO	2	0	2
GÓRCZEWSKA – ELEKCYJNA	2	0	2
AL. NIEPODLEGŁOŚCI – NARBUTTA	1	1	0
BANACHA – PAUSTERA	1	1	0
DOLINA SŁUŻEWIECKA – NOWOURSYNOWSKA	1	1	0
MIĘDZYNARODOWA – ZWYCIĘZCÓW	1	1	0
PULAWSKA – NARBUTTA	1	1	0

Opracowała:

asp. szt. Monika Klimaszewska-Mata z SPS WRD KSP

na podstawie danych o zdarzeniach drogowych za okres 01.01.2020.-30.04.2020 r. z Systemu Ewidencji Wypadków i Kolizji

