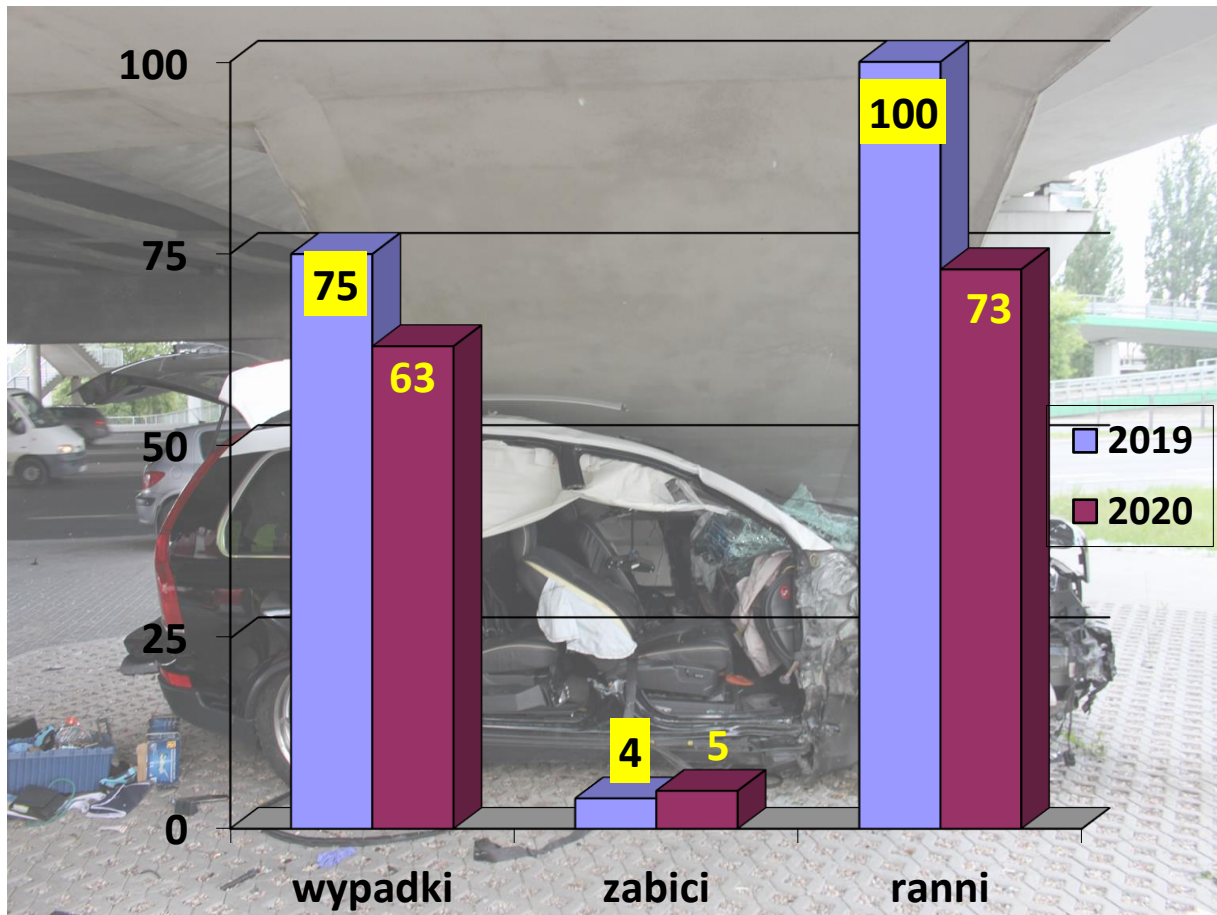


# **WYPADKI DROGOWE W WARSZAWIE W STYCZNIU 2020 ROKU**

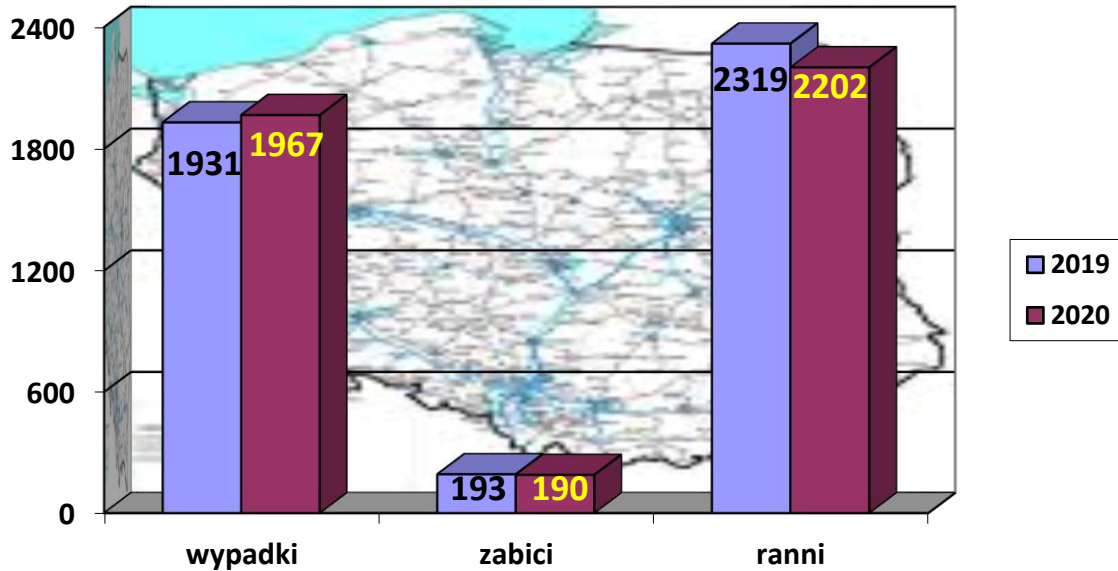


W styczniu 2020 roku na terenie miasta stołecznego Warszawy odnotowano: 63 wypadki drogowe (o 12 mniej niż w styczniu 2019 r.), w wyniku których 5 osób poniosło śmierć (o 1 więcej), a 73 osoby doznały obrażenia ciała (mniej o 27) oraz 2161 kolizji drogowych (o 293 mniej).



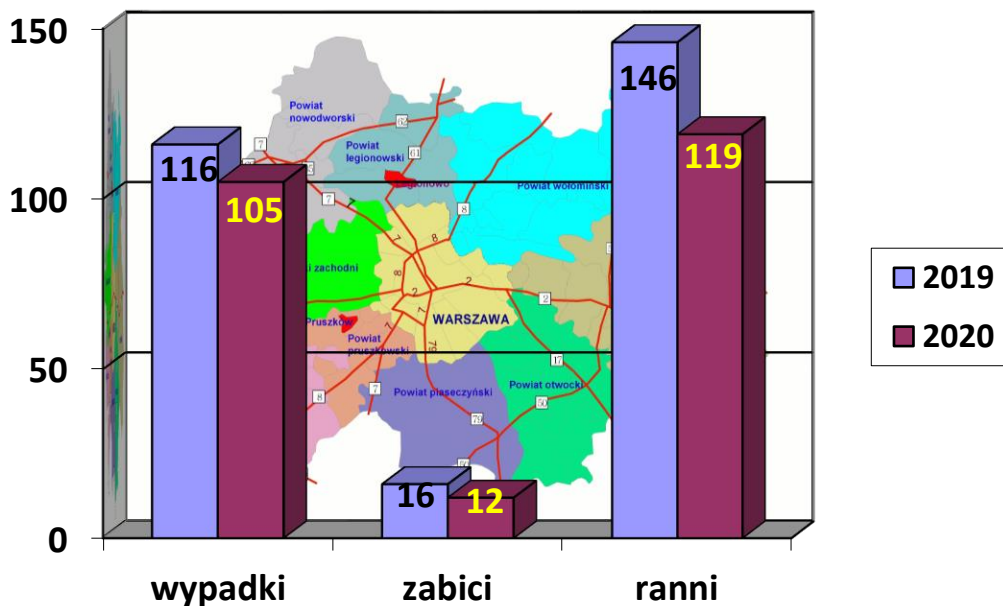
Według wstępnych danych szacunkowych, w styczniu 2020 roku na terenie Polski zaistniało:

- **1 967 wypadków drogowych** (o 36 więcej niż styczniu 2019 r.), w wyniku których:
  - **190 osób poniosło śmierć** (mniej o 3), a
  - **2 202 osoby doznały obrażenia ciała** (mniej o 117).



W tym samym okresie na terenie garnizonu stołecznego (Warszawa i ościennie powiaty), wg. danych szacunkowych, zaistniało:

- **105 wypadków drogowych** (o 11 mniej niż w styczniu 2019 r.), w wyniku których:
  - **12 osób poniosło śmierć** (mniej o 4), a
  - **119 osób doznało obrażenia ciała** (mniej o 27).



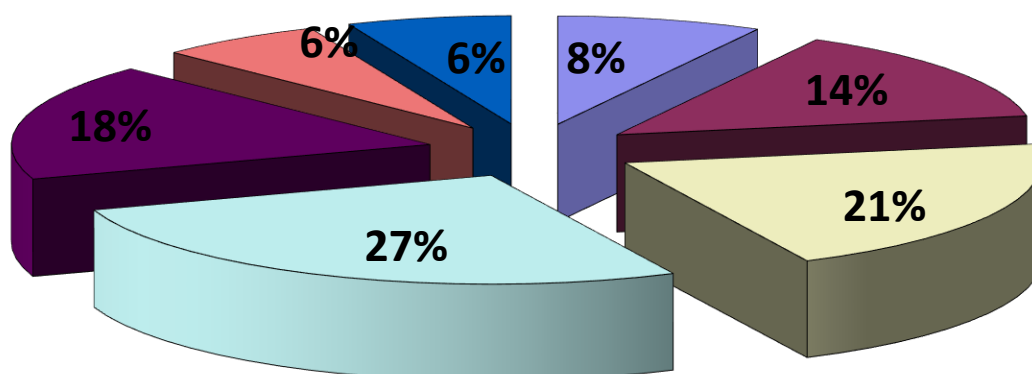
## **ZDARZENIA DROGOWE I ICH SKUTKI NA TERENIE WARSZAWY**

**Zdarzenia drogowe z podziałem na dni tygodnia:**

DNI TYGODNIA	WYPADKI		ZABICI		RANNI	
	2019	2020	2019	2020	2019	2020
<b>OGÓŁEM</b>	<b>75</b>	<b>63</b>	<b>4</b>	<b>5</b>	<b>100</b>	<b>73</b>
PONIEDZIAŁEK	15	5	1	0	19	8
WTOREK	13	9	1	0	15	10
ŚRODA	11	13	1	1	25	17
CZWARTEK	12	17	0	0	15	21
PIĄTEK	9	11	1	3	10	10
SOBOTA	9	4	0	0	10	4
NIEDZIELA	6	4	0	1	6	3

Analizując zdarzenia drogowe z podziałem na dni tygodnia stwierdzić należy, iż najwięcej wypadków drogowych miało miejsce w czwartek (17), natomiast najwięcej ofiar wypadków drogowych odnotowano w piątek (3).

### **Wypadki drogowe w dniach tygodnia**



<span style="color: blue;">■</span> poniedziałek	<span style="color: purple;">■</span> wtorek	<span style="color: yellow;">■</span> środa	<span style="color: cyan;">■</span> czwartek
<span style="color: darkpurple;">■</span> piątek	<span style="color: pink;">■</span> sobota	<span style="color: blue;">■</span> niedziela	



**Zdarzenia drogowe z podziałem na pory dnia:**

GODZINY	WYPADKI		ZABICI		RANNI	
	2019	2020	2019	2020	2019	2020
<b><i>OGÓŁEM</i></b>	<b>75</b>	<b>63</b>	<b>4</b>	<b>5</b>	<b>100</b>	<b>73</b>
2 <sup>00</sup> - 6 <sup>00</sup>	3	4	1	1	4	3
6 <sup>00</sup> - 10 <sup>00</sup>	16	12	1	1	22	17
10 <sup>00</sup> - 14 <sup>00</sup>	16	13	1	1	16	13
14 <sup>00</sup> - 18 <sup>00</sup>	22	19	1	0	36	26
18 <sup>00</sup> - 22 <sup>00</sup>	16	10	0	2	20	9
22 <sup>00</sup> - 2 <sup>00</sup>	2	5	0	0	2	5

Najwyższa liczba wypadków w styczniu br. miała miejsce w przedziale czasowym 14<sup>00</sup> – 18<sup>00</sup> (19). Najwięcej ofiar śmiertelnych (2) odnotowano w godzinach 18<sup>00</sup> – 22<sup>00</sup>.

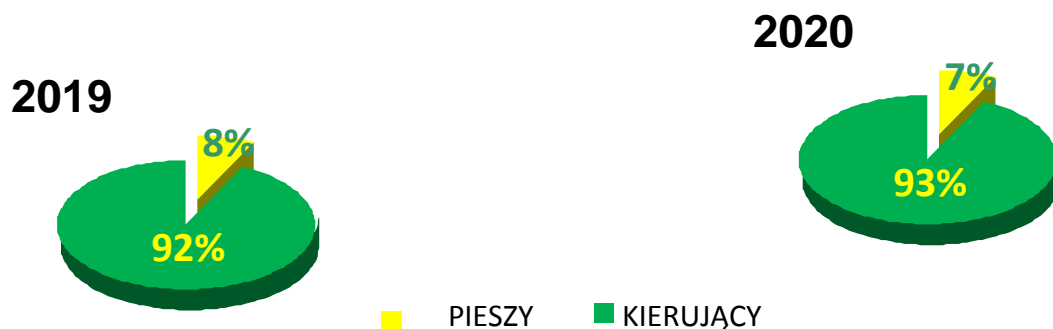
**PRZYCZYNY I SPRAWCY WYPADKÓW DROGOWYCH**

Przyczyny wypadków drogowych wg użytkownika drogi w styczniu 2019/2020 r.:

PRZYCZYNY Z WINY:	WYPADKI			ZABICI			RANNI		
	2019	2020	2019=100	2019	2020	2019=100	2019	2020	2019=100
<b><i>OGÓŁEM</i></b>	<b>75</b>	<b>63</b>	<b>84%</b>	<b>4</b>	<b>5</b>	<b>125%</b>	<b>100</b>	<b>73</b>	<b>73%</b>
KIERUJĄCEGO	68	61	89,7%	3	4	133,3%	94	72	76,6%
PIESZEGO	6	2	33,3%	1	1	100%	5	1	20%
INNE	1	0	-	0	0	-	1	0	-

Z powyższej tabeli wynika, iż w styczniu 2020 r. najczęściej wypadków spowodowanych było przez kierujących pojazdami – 96,8% wszystkich wypadków. Piesi spowodowali 2 wypadki, co stanowi 3,2 % ogółu wypadków.

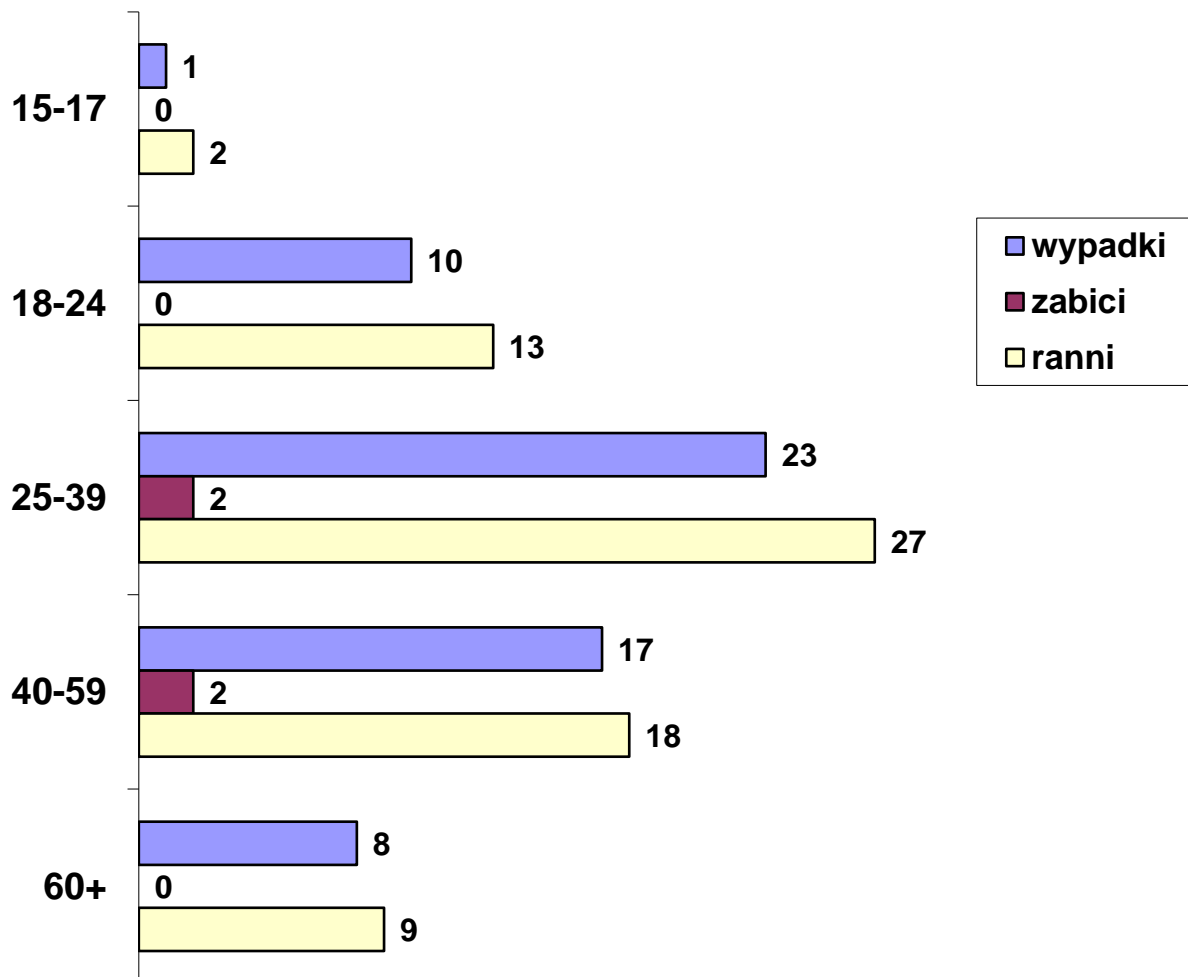
W porównaniu do analogicznego okresu roku ubiegłego nastąpił spadek liczby wypadków z winy kierującego o 7, a z winy pieszego o 4.



**Przyczyny wypadków drogowych z winy kierującego pojazdem z podziałem na wiek kierującego:**

<b>WIEK SPRAWCY</b>	<b>Wypadki</b>	<b>Zabici</b>	<b>Ranni</b>
15 – 17 lat	1	0	2
18 – 24 lat	10	0	13
25 – 39 lat	23	2	27
40 – 59 lat	17	2	18
60 plus	8	0	9
b/d	2	0	3

Na szczególną uwagę zasługują kierujący w wieku 25 – 39 lat – doprowadzili do 23 wypadków drogowych spowodowanych przez tę grupę uczestników ruchu drogowego.



### Przyczyny wypadków drogowych z winy kierującego pojazdem:

Z WINY KIERUJĄCEGO	WYPADKI		ZABICI		RANNI	
	2020	%	2020	%	2020	%
<b><u>OGÓLEM</u></b>	<b><u>61</u></b>	<b><u>100%</u></b>	<b><u>4</u></b>	<b><u>100%</u></b>	<b><u>72</u></b>	<b><u>100%</u></b>
Nieustąpienie pierwszeństwa pieszemu na przejściu dla pieszych	29	47,5%	3	75%	28	39%
Niedostosowanie prędkości do warunków ruchu	13	21,3%	0	-	16	22,2%
Nieudzielenie pierwszeństwa przejazdu	11	18%	0	-	18	25%
Niezastosowanie się do sygnalizacji świetlnej	2	3,3%	1	25%	1	1,4%
Niezachowanie bezpiecznej odległości między pojazdami	2	3,3%	0	-	5	7%
Nieprawidłowa zmiana pasa ruchu	2	3,3%	0	-	2	2,7%
Nieprawidłowe przejeżdżanie przejazdu dla rowerzystów	2	3,3%	0	-	2	2,7%

Z powyższej tabeli wynika, że przyczyną największej liczby wypadków spowodowanych przez kierujących uczestników jest nieudzielenie pierwszeństwa pieszemu na przejściu dla pieszych (29) co stanowi 47,5% ogółu wypadków, następnie niedostosowanie prędkości do warunków ruchu (13) co stanowi 21,3% ogółu wszystkich przyczyn wypadków spowodowanych przez kierujących pojazdami w tej kategorii.



### Przyczyny wypadków drogowych z winy pieszego:

Z WINY PIESZEGO	WYPADKI		ZABICI		RANNI	
	2020	%	2020	%	2020	%
<b><u>OGÓLEM</u></b>	<b><u>2</u></b>	<b><u>100%</u></b>	<b><u>1</u></b>	<b><u>100%</u></b>	<b><u>1</u></b>	<b><u>100%</u></b>
Nieostrożne wejście na jezdnię przed jadącym pojazdem	2	100%	1	100%	1	100%

Kolejną grupą sprawców wypadków drogowych są piesi. W styczniu 2020 roku spowodowali 2 wypadki, w wyniku których ranny został 1 uczestnik ruchu drogowego oraz 1 osoba poniosła śmierć. Najczęstszą przyczyną wypadków z winy pieszego było nieostrożne wejście na jezdnię przed jadącym pojazdem.

## **OFIARY WYPADKÓW DROGOWYCH**

### Ofiary wypadków drogowych

<b>OFIARY</b>	<b>Zabici</b>	<b>Ranni</b>
<b><u>OGÓŁEM</u></b>	<b>5</b>	<b>73</b>
Kierujący	1	26
Piesi	4	30
Pasażerowie	0	17

W styczniu 2020 roku w wyniku wypadków drogowych 5 osób poniosło śmierć, a 73 osoby zostały ranne.

### Ofiary wypadków drogowych z podziałem na grupy wiekowe wśród kierujących:

<b>KIERUJĄCY</b>	<b>Zabici</b>	<b>Ranni</b>
<b><u>OGÓŁEM</u></b>	<b>1</b>	<b>26</b>
15 – 17 lat	0	1
18 – 24 lat	0	2
25 – 39 lat	1	13
40 – 59 lat	0	9
60 plus	0	1

Największą grupę ofiar wśród kierujących – 1 osoba (100%) stanowiły osoby w przedziale wiekowym 25 – 39 lat, natomiast 13 osób (50%) zostało rannych.

### Ofiary wypadków drogowych z podziałem na grupy wiekowe wśród pieszych:

<b>PIESI</b>	<b>Zabici</b>	<b>Ranni</b>
<b><u>OGÓŁEM</u></b>	<b>4</b>	<b>30</b>
7 – 14 lat	0	1
15 – 17 lat	0	1
18 – 24 lat	0	3
25 – 39 lat	1	4
40 – 59 lat	0	6
60 plus	2	13
b/d	1	2

Najwięcej poszkodowanych osób wśród pieszych odnotowano w wieku 60 lat i więcej – 2 osoby zabite (50%) oraz 13 osób rannych (43,3%).





**Najbardziej niebezpieczne ulice (wypadki drogowe) na terenie  
m.st. Warszawy w styczniu 2020 r.**

<b>Ulice</b>	<b>Wypadki</b>	<b>Zabici</b>	<b>Ranni</b>
PUŁAWSKA	3	1	6
AL. JEROZOLIMSKIE	3	0	6
BRONIEWSKIEGO	2	1	1
WAŁ MIEDZESZYŃSKI	2	0	3
AL. WILANOWSKA	2	0	2
CZERNIAKOWSKA	2	0	2
KAJKI	2	0	2
OBOZOWA	2	0	2
POWSIŃSKA	2	0	2

**Najbardziej niebezpieczne skrzyżowania (wypadki drogowe)  
na terenie m.st. Warszawy w styczniu 2020 r.**

<b>Skrzyżowania</b>	<b>Wypadki</b>	<b>Zabici</b>	<b>Ranni</b>
DOLINA SŁUŻEWIECKA - NOWOURSYNOWSKA	1	1	0
PONIATOWSKIEGO - ZIELENIECKA	1	0	4
BONIFRATERSKA - SAPIEŻYŃSKA	1	0	2

*Opracowała:*

kom. Katarzyna Mac z SPS WRD KSP

na podstawie danych o zdarzeniach drogowych za okres 01.01.2020.-31.01.2020 r. z Systemu Ewidencji Wypadków i Kolizji

