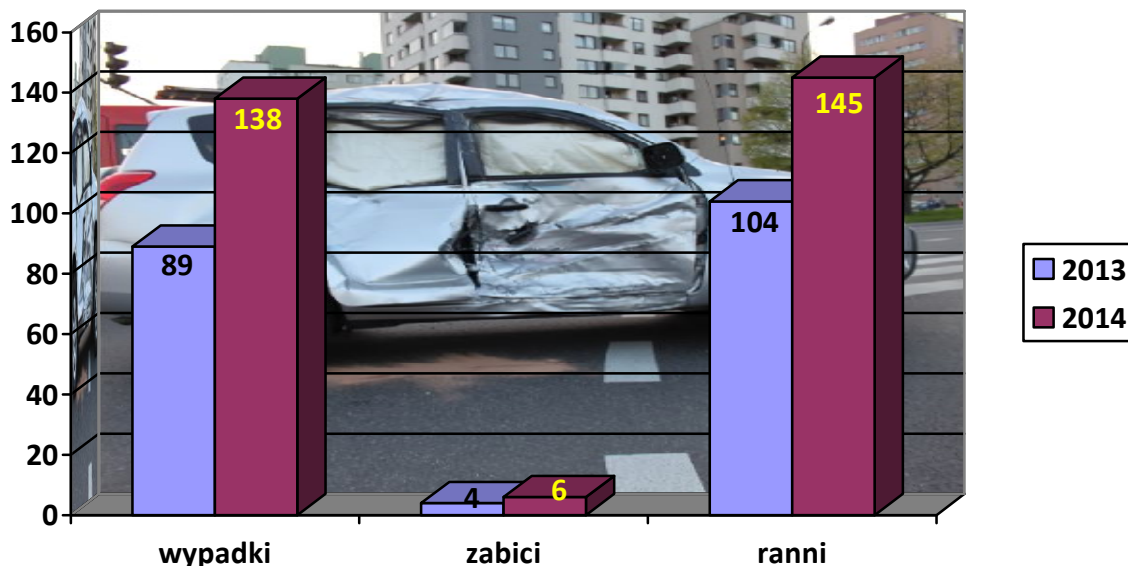


WYPADKI DROGOWE W WARSZAWIE W GRUDNIU 2014 ROKU

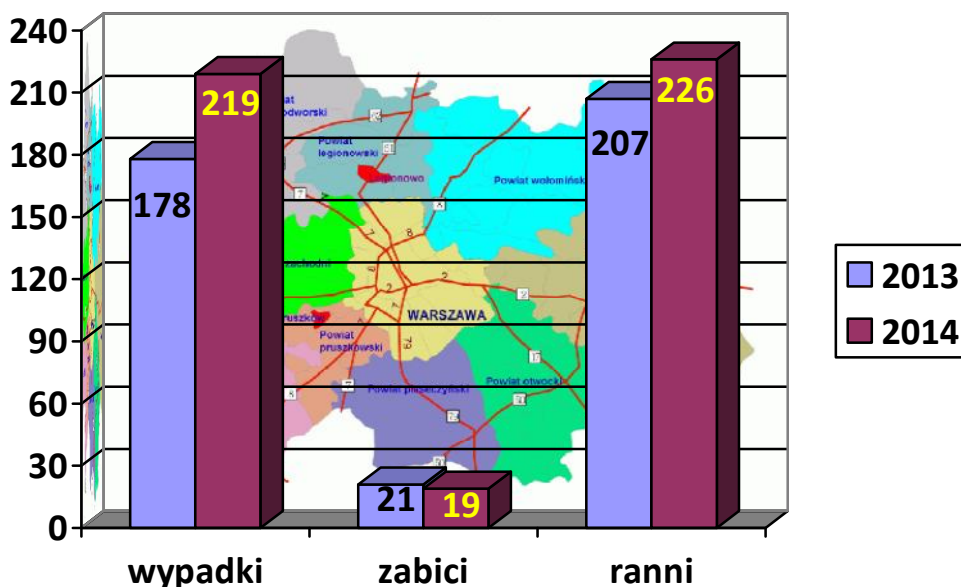


W grudniu 2014 roku na terenie miasta stołecznego Warszawy odnotowano: 138 wypadków drogowych (o 49 więcej niż w grudniu 2013 r.), w wyniku których 6 osób poniosło śmierć (o 2 więcej), a 145 osób doznało obrażenia ciała (więcej o 41); oraz 2123 kolizje drogowe (więcej o 173).



W tym samym okresie na terenie garnizonu stołecznego (Warszawa i ościennie powiaty), wg. danych szacunkowych, zaistniało:

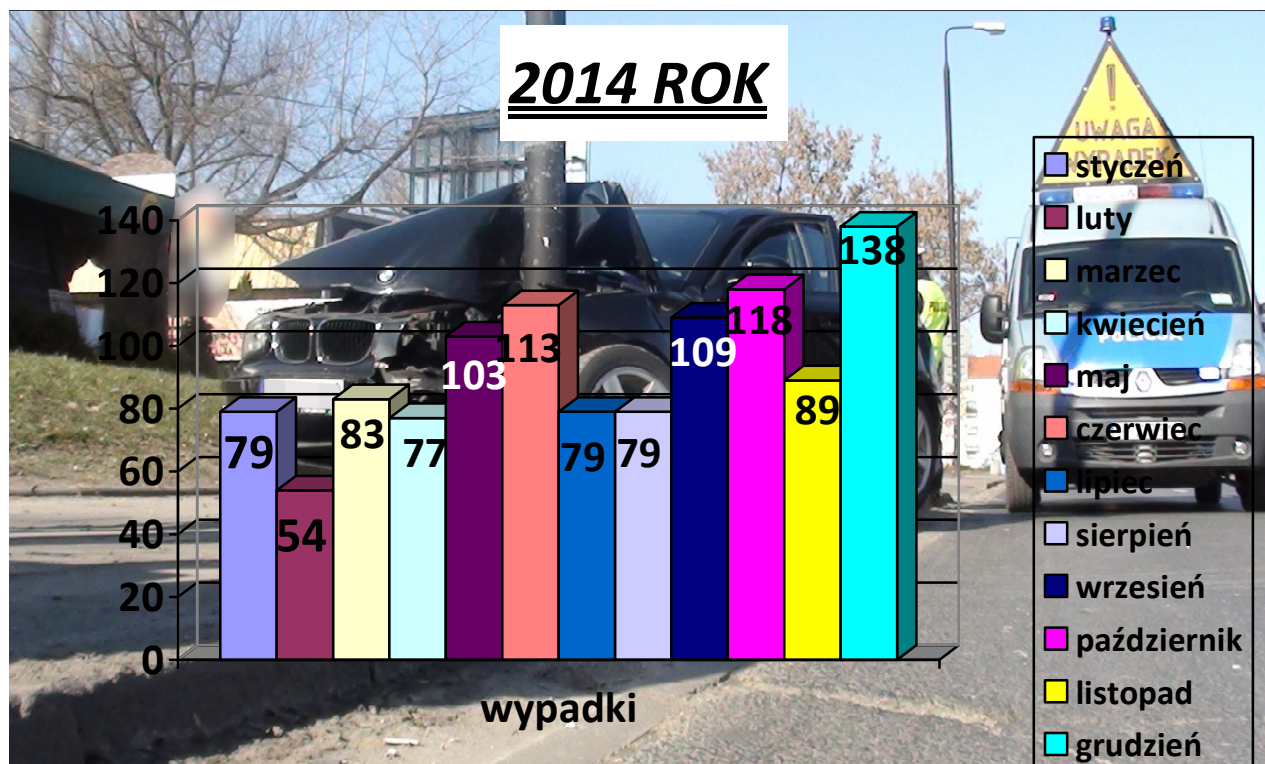
- **219 wypadków drogowych** (o 41 więcej niż w grudniu 2013 r.), w wyniku których:
 - 19 osób poniosło śmierć (o 2 mniej), a
 - 226 osób doznało obrażenia ciała (więcej o 19).
- **3306 kolizji drogowych** (więcej o 398).



ZDARZENIA DROGOWE I ICH SKUTKI NA TERENIE WARSZAWY

Wypadki drogowe w Warszawie w 2014 r. z podziałem na miesiące:

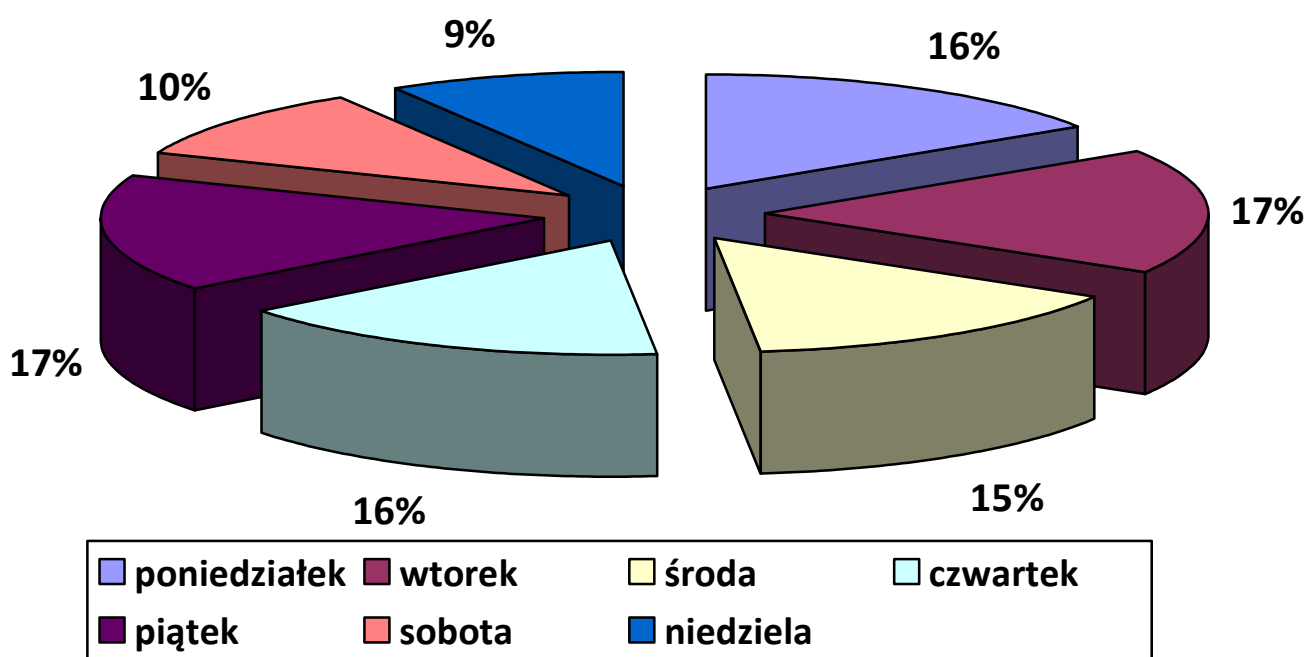
MIESIĄC	WYPADKI		ZABICI		RANNI	
	2013	2014	2013	2014	2013	2014
OGÓŁEM	1160	1121	74	62	1311	1263
STYCZEŃ	85	79	4	6	106	86
LUTY	66	54	5	1	70	59
MARZEC	73	83	3	4	80	98
KWIECIEŃ	72	77	4	6	86	87
MAJ	85	103	6	7	94	122
CZERWIEC	112	113	7	6	121	124
LIPIEC	105	79	5	4	109	84
SIERPIEŃ	112	79	11	6	139	94
WRZESIEŃ	111	109	5	1	129	136
PAŹDZIERNIK	134	118	9	5	152	134
LISTOPAD	116	89	11	10	121	94
GRUDZIEŃ	89	138	4	6	104	145



Zdarzenia drogowe z podziałem na dni tygodnia:

DNI TYGODNIA	WYPADKI		ZABICI		RANNI	
	2013	2014	2013	2014	2013	2014
OGÓLEM	1160	1121	74	62	1311	1263
PONIEDZIAŁEK	185	177	13	11	204	189
WTOREK	181	200	7	15	198	215
ŚRODA	164	165	11	9	184	188
CZWARTEK	190	179	13	6	211	210
PIĄTEK	207	188	9	12	235	197
SOBOTA	126	116	12	3	137	141
NIEDZIELA	107	96	9	6	142	123

Analizując zdarzenia drogowe z podziałem na dni tygodnia stwierdzić należy, iż najczęściej wypadków drogowych miało miejsce we wtorki i piątki. Natomiast największą liczbę ofiar śmiertelnych odnotowano we wtorki, następnie w piątki i poniedziałki.



Zdarzenia drogowe z podziałem na pory dnia:

GODZINY	WYPADKI		ZABICI		RANNI	
	2013	2014	2013	2014	2013	2014
OGÓŁEM	1160	1121	74	62	1311	1263
2 ⁰⁰ - 6 ⁰⁰	29	25	3	1	43	31
6 ⁰⁰ - 10 ⁰⁰	209	236	9	11	221	267
10 ⁰⁰ - 14 ⁰⁰	251	246	14	16	285	279
14 ⁰⁰ - 18 ⁰⁰	358	324	16	14	401	360
18 ⁰⁰ - 22 ⁰⁰	249	233	24	14	285	250
22 ⁰⁰ - 2 ⁰⁰	64	57	8	6	76	76

Najwyższa liczba wypadków w okresie styczeń – grudzień br. miała miejsce w przedziale czasowym 14⁰⁰ – 18⁰⁰. Natomiast najwięcej wypadków śmiertelnych zaistniało w godz. 10⁰⁰ – 14⁰⁰.

Przyczyny wypadków drogowych wg użytkownika drogi w okresie styczeń – grudzień 2013/2014 r.:

PRZYCZYNY Z WINY:	WYPADKI			ZABICI			RANNI		
	2013	2014	2013=100	2013	2014	2013=100	2013	2014	2013=100
OGÓŁEM	1160	1121	96,64	74	62	83,78	1311	1263	96,34
KIERUJĄCEGO	1012	982	97,04	51	39	76,47	1163	1133	97,42
PIESZEGO	142	128	90,14	22	23	104,54	128	115	89,84
INNE	6	10	166,67	1	0	0	20	13	65,0
WSPÓŁWINA UCZESTNIKÓW	0	1	0	0	0	0	0	2	0

Z powyższej tabeli wynika, iż najwięcej wypadków spowodowanych było przez kierujących pojazdami – 952, tj. 87,6% wszystkich wypadków. Piesi spowodowali 128 wypadków, co stanowi 11,42% ogółu wypadków. W porównaniu do analogicznego okresu roku ubiegłego nastąpił spadek liczby wypadków zarówno z winy kierującego jak i pieszego.



Przyczyny wypadków drogowych z winy kierującego pojazdem:

Z WINY KIERUJĄCEGO	WYPADKI		ZABICI		RANNI	
	2014	%	2014	%	2014	%
OGÓLEM	982	100	39	100	1133	100
Nieprawidłowe przejeżdżanie przejścia dla pieszych	264	27	9	23	272	24
Nieudzielenie pierwszeństwa przejazdu	188	19	7	18	244	22
Niedostosowanie prędkości do warunków ruchu	146	15	7	18	174	15
Nieprawidłowa zmiana pasa ruchu	89	9	1	3	113	10
Wjazd przy czerwonym świetle	58	6	4	10	74	7
Nieprawidłowe przejeżdżanie przejazdu dla rowerzystów	49	5	0	0	49	4
Nieprawidłowe cofanie	32	3	3	8	31	3
Niezachowanie bezpiecznej odległości między pojazdami	32	3	0	0	39	3
Nieudzielanie pierwszeństwa pieszemu	29	3	0	0	30	3
Nieprawidłowe omijanie	27	3	0	0	27	2
Nieprawidłowe skręcanie	23	2	3	8	23	2
Nieprawidłowe wyprzedzanie	18	2	1	3	20	2
Nieprawidłowe zawracanie	8	1	2	5	8	1
Jazda po niewłaściwej stronie drogi	7	1	1	3	9	1
Gwałtowne hamowanie	7	1	0	0	10	1
Nieprawidłowe wymijanie	3	0	0	0	3	0
Nieprzestrzeżenie innych sygnałów	2	0	1	3	7	1

Z powyższej tabeli wynika, że przyczyną największej liczby wypadków spowodowanych przez kierujących uczestników ruchu drogowego jest nieprawidłowe przejeżdżanie przejścia dla pieszych (264), co stanowi 26,88% ogółu, następnie nieudzielenie pierwszeństwa przejazdu (188), co stanowi 19,14% ogółu oraz niedostosowanie prędkości do warunków ruchu (146), co stanowi 14,87% ogółu wszystkich przyczyn wypadków spowodowanych przez kierujących pojazdami w tej kategorii.

Podsumowując liczbę wypadków z winy kierującego z analogicznym okresem roku ubiegłego należy stwierdzić jej spadek o 30 tj. o 2,96% oraz spadek liczby osób zabitych o 12 tj. o 23,53%. Spadła również liczba osób rannych o 30, czyli o 2,58%.



Przyczyny wypadków drogowych z winy pieszego:

Z WINY PIESZEGO	WYPADKI		ZABICI		RANNI	
	2014	%	2014	%	2014	%
OGÓLEM	128	100	23	100	115	100
Nieostrożne wejście na jezdnię przed jadącym pojazdem	48	38	7	30	43	37
Wejście na jezdnię przy czerwonym świetle	36	28	9	39	30	26
Przekraczanie jezdni w miejscu niedozwolonym	33	26	5	22	32	28
Nieostrożne wejście na jezdnię zza pojazdu, przeszkody	9	7	1	4	9	8
Stanie na jezdni, leżenie	1	1	1	4	0	0
Zatrzymanie, cofnięcie się	1	1	0	0	1	1

Znaczącą grupą sprawców wypadków drogowych są piesi. W okresie styczeń – grudzień 2014 roku piesi spowodowali 128 wypadków, w wyniku których 23 osoby zginęły a rannych zostało 115 uczestników ruchu drogowego. Najczęstszą przyczyną wypadków z winy pieszego jest nieostrożne wejście na jezdnię przed jadącym pojazdem (48), co stanowi 37,5 % ogółu oraz wejście na jezdnię przy czerwonym świetle (36) – 28,12% ogółu wypadków spowodowanych przez pieszych.

Podsumowując liczbę wypadków z winy pieszego z analogicznym okresem roku ubiegłego odnotowano spadek ilości zdarzeń drogowych o 14 tj. o 9,86% oraz liczby osób rannych o 13, czyli o 10,16%. Liczba ofiar śmiertelnych wzrosła o 1, tj. 4,54%.

Najbardziej niebezpieczne ulice na terenie m.st. Warszawy w okresie styczeń – grudzień 2014

Ulice	Wypadki	Zabici	Ranni
AL. JEROZOLIMSKIE	35	0	44
PUŁAWSKA	34	3	33
AL. SOLIDARNOŚCI	29	1	33
AL. JANA PAWŁA II	18	1	22
WAŁ MIEDZESZYŃSKI	18	1	17
GRÓJECKA	17	3	16
KEN	16	3	13
AL. KRAKOWSKA	16	2	17
GROCHOWSKA	16	1	22
MODLIŃSKA	15	0	16
AL. NIEPODLEGŁOŚCI	13	1	16
MARSZAŁKOWSKA	12	1	12
RADZYMIŃSKA	12	1	11
PATRIOTÓW	11	3	9
AL. WILANOWSKA	11	2	12



**Najbardziej niebezpieczne skrzyżowania na terenie m.st. Warszawy
w okresie styczeń – grudzień 2014**

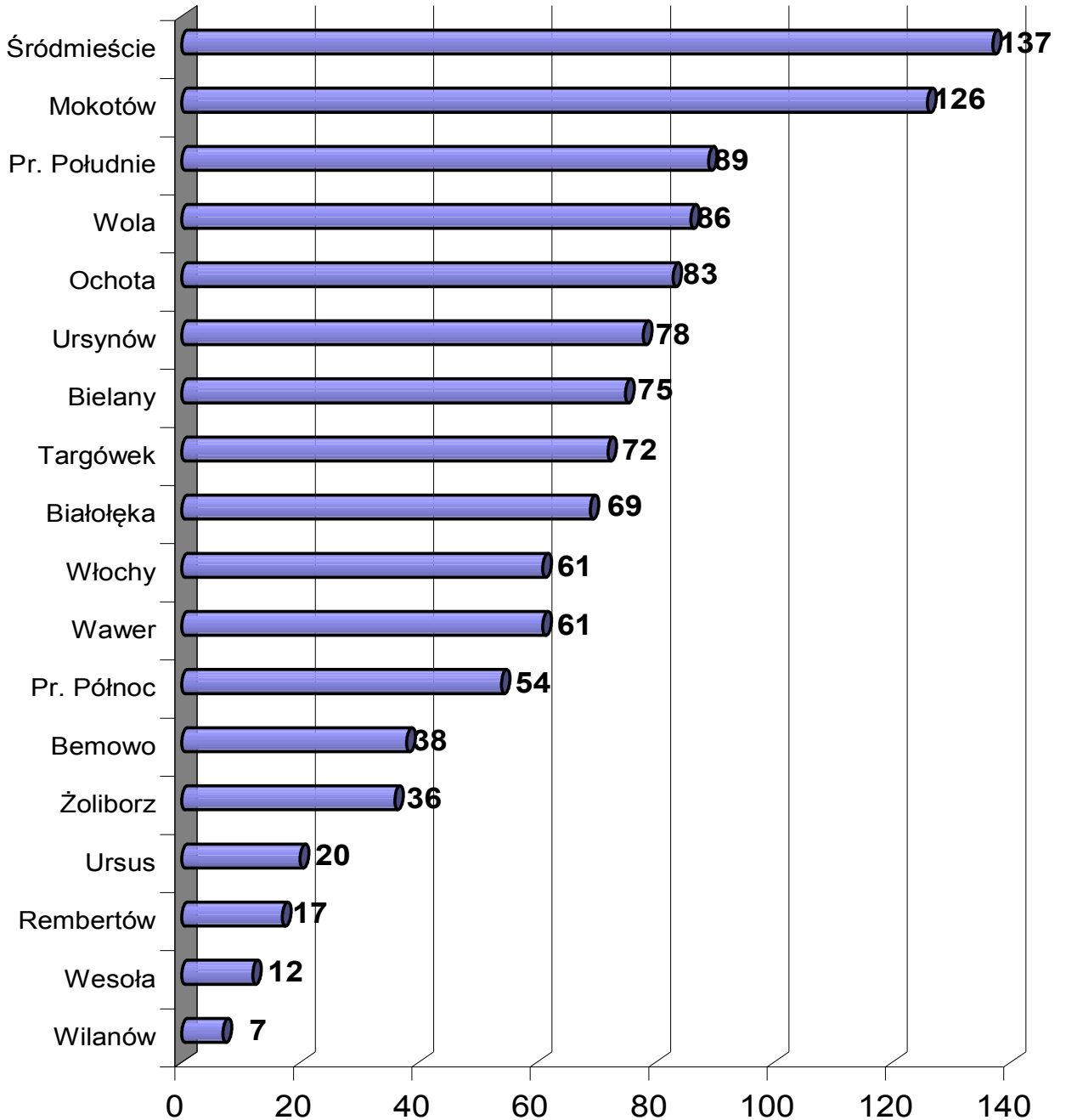
Skrzyżowania	Wypadki	Zabici	Ranni
POWSTAŃCÓW ŚLĄSKICH – MACZKA	5	1	5
MARZAŁKOWSKA – KRÓLEWSKA	4	1	3
SZYSZKOWA – REBUSOWA	4	0	10
WAWELSKA – SKŁODOWSKIEJ	4	0	7
KONDRATOWICZA – ŚW. WINCENTEGO	4	0	4
WAŁ MIEDZESZYŃSKI – FIELDORFA	4	0	4
BRONIEWSKIEGO – KRASIŃSKIEGO	3	1	2
AL. JANA PAWŁA II – ANIELEWICZA	3	0	8
AL. JANA PAWŁA II – GRZYBOWSKA	3	0	3
AL. KRAKOWSKA – MINERALNA	3	0	3

**Wypadki drogowe na terenie m.st. Warszawy z podziałem na dzielnice
(styczeń – grudzień 2013/2014)**

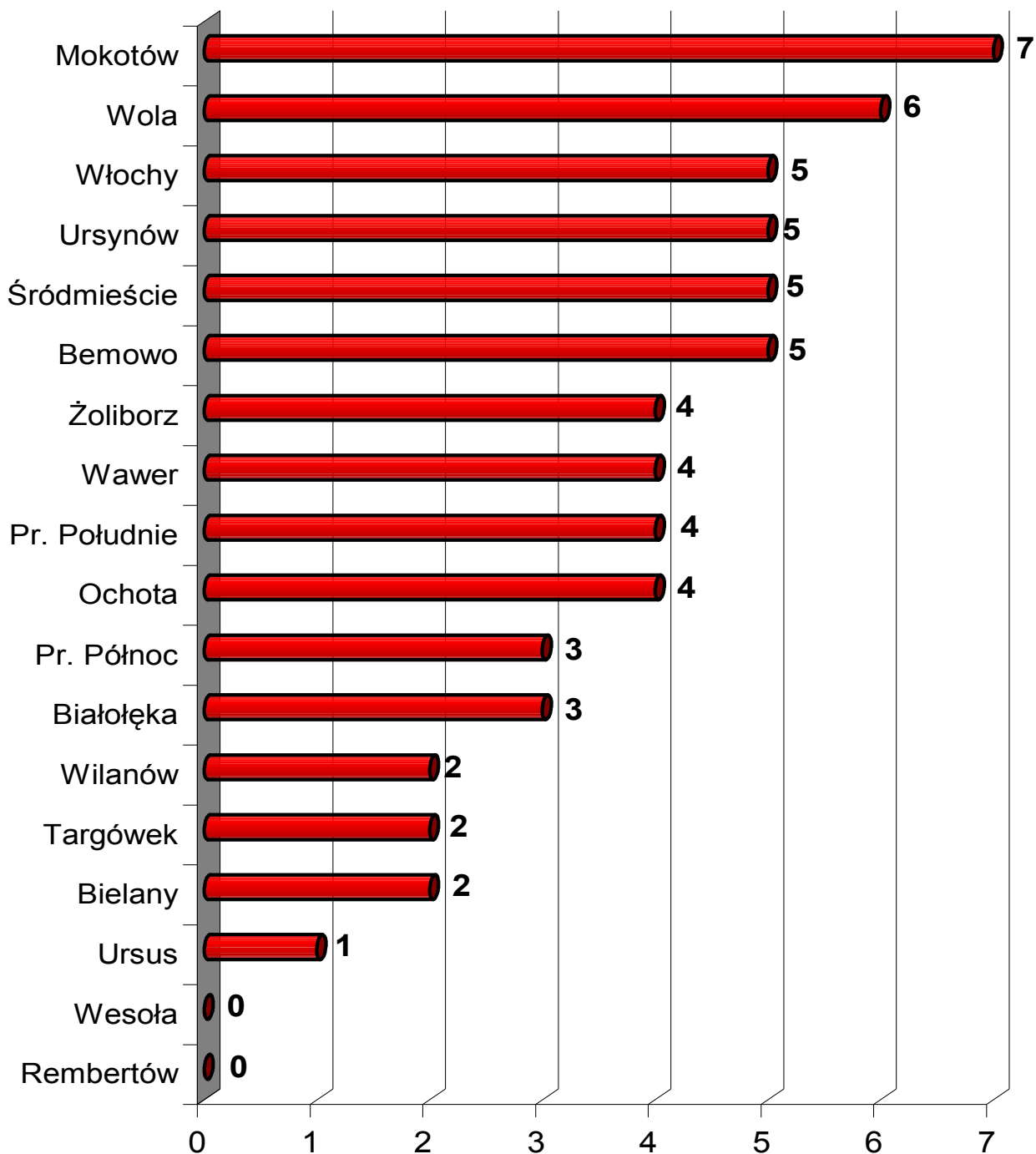
Dzielnica	Wypadki		Zabici		Ranni	
	2013	2014	2013	2014	2013	2014
BEMOWO	34	38	1	5	36	48
BIAŁOLEKA	50	69	6	3	51	76
BIELANY	54	75	4	2	58	90
MOKOTÓW	125	126	15	7	145	138
OCHOTA	102	83	4	4	109	95
PRAGA POŁUDNIE	117	89	6	4	129	97
PRAGA PÓLNOC	63	54	2	3	78	65
REMBERTÓW	28	17	1	0	35	17
ŚRÓDMIEŚCIE	131	137	5	5	153	154
TARGÓWEK	55	72	4	2	62	84
URSUS	28	20	1	1	31	20
URSYNÓW	88	78	6	5	104	80
WAWER	71	61	5	4	74	69
WESOŁA	8	12	0	0	8	13
WILANÓW	13	7	1	2	13	7
WŁOCHY	68	61	2	5	73	70
WOLA	88	86	7	6	109	100
ŻOLIBORZ	37	36	4	4	43	40
OGÓLEM	1160	1121	74	62	1311	1263



**Liczba wypadków drogowych na terenie
m.st. Warszawy z podziałem na dzielnice (I – XII 2014 r.)**



**Zabici w wypadkach drogowych na terenie
m.st. Warszawy z podziałem na dzielnice (I-XII 2014 r.)**



**Ranni w wypadkach drogowych na terenie
m.st. Warszawy z podziałem na dzielnice (I-XII 2014 r.)**

