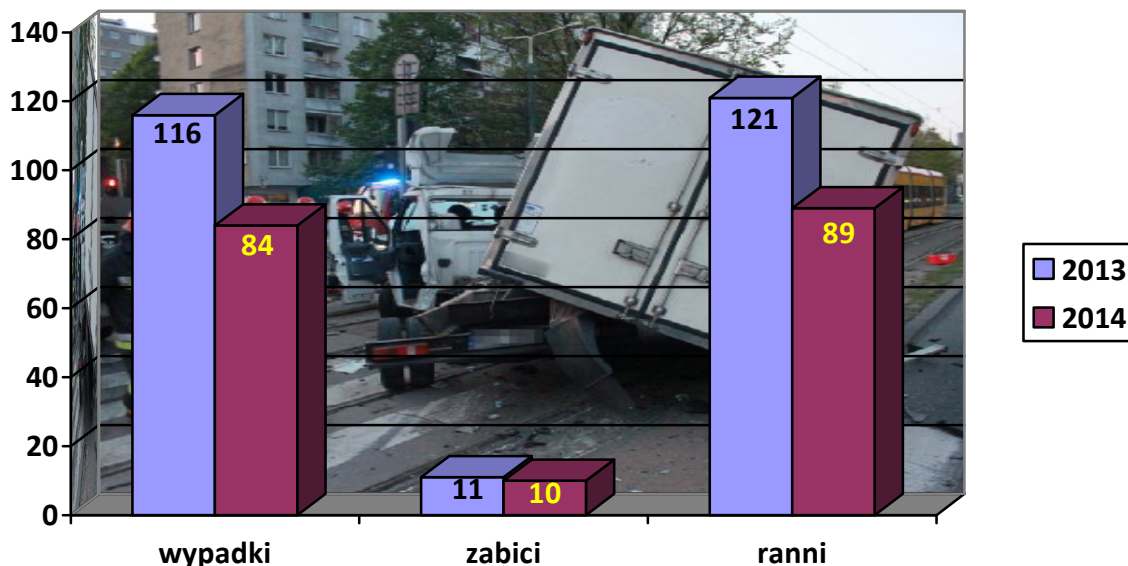


WYPADKI DROGOWE W WARSZAWIE W LISTOPADZIE 2014 ROKU

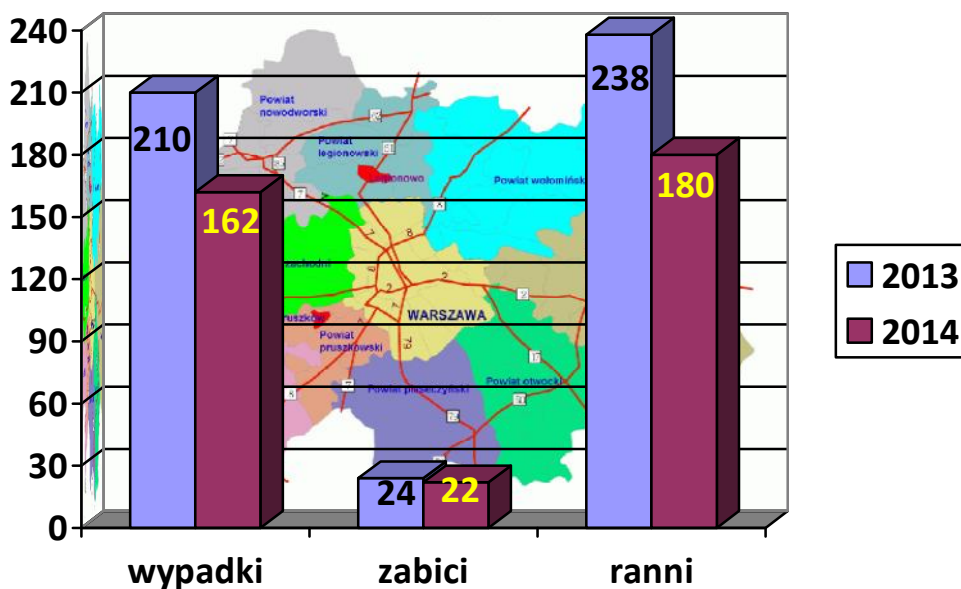


W listopadzie 2014 roku na terenie miasta stołecznego Warszawy odnotowano: 84 wypadki drogowe (o 32 mniej niż w listopadzie 2013 r.), w wyniku których 10 osób poniosło śmierć (o 1 mniej), a 89 osób doznało obrażenia ciała (mniej o 32); oraz 1690 kolizji drogowych (mniej o 236).



W tym samym okresie na terenie garnizonu stołecznego (Warszawa i ościennie powiaty), wg. danych szacunkowych, zaistniały:

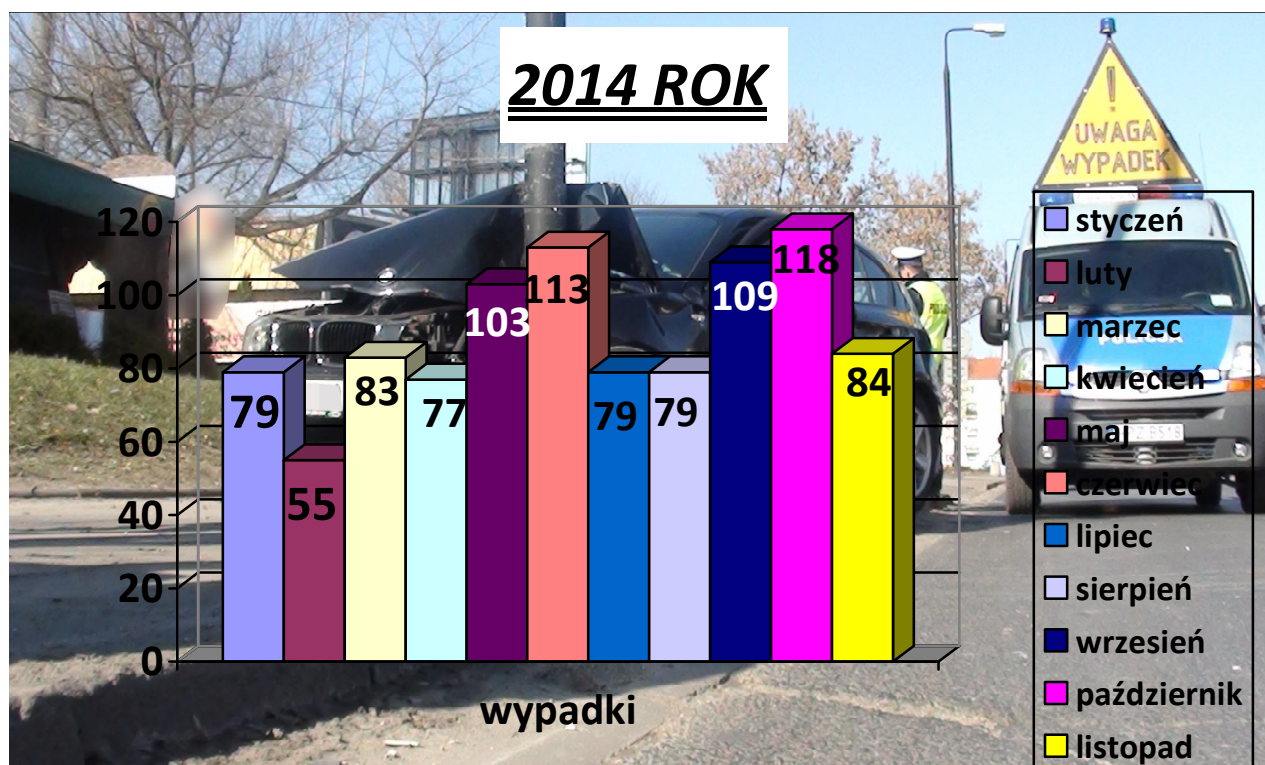
- **162 wypadki drogowe** (o 48 mniej niż w listopadzie 2013 r.), w wyniku których:
 - 22 osoby poniosły śmierć (o 2 mniej), a
 - 180 osób doznało obrażenia ciała (mniej o 58).
- 2655 kolizji drogowych (mniej o 200).



ZDARZENIA DROGOWE I ICH SKUTKI NA TERENIE WARSZAWY

Wypadki drogowe w Warszawie w 2014 r. z podziałem na miesiące:

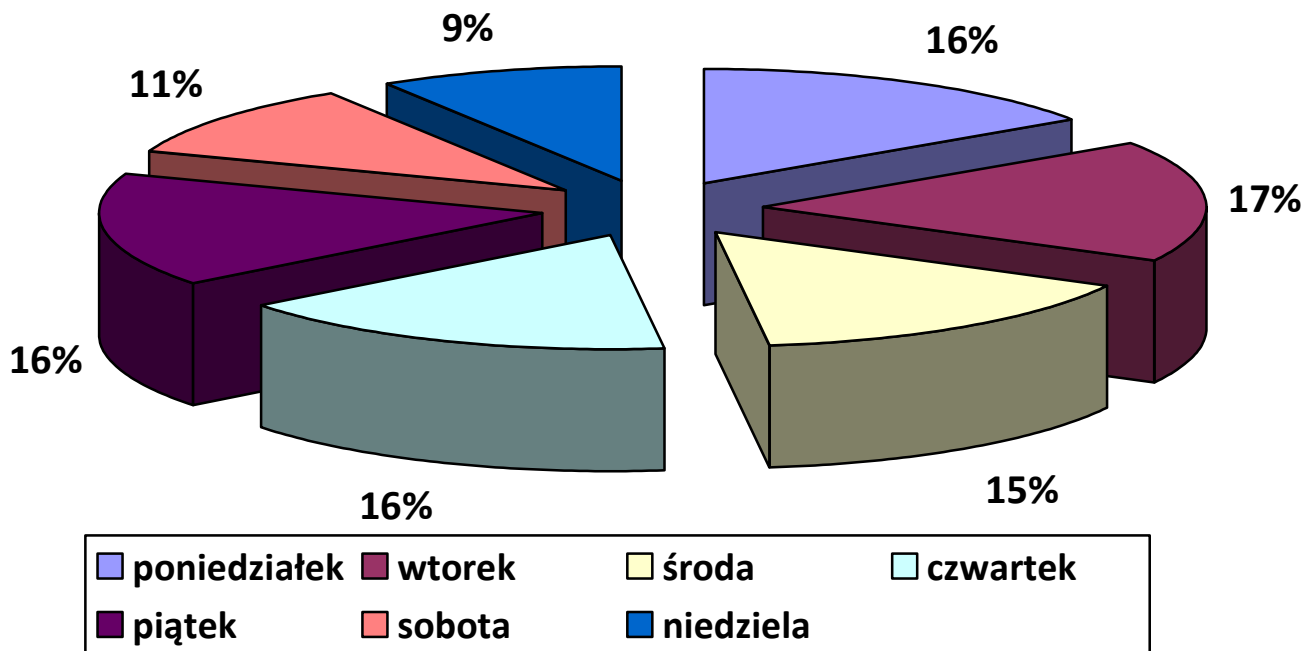
MIESIĄC	WYPADKI		ZABICI		RANNI	
	2013	2014	2013	2014	2013	2014
OGÓŁEM	1071	979	70	55	1207	1115
STYCZEŃ	85	79	4	6	106	86
LUTY	66	55	5	1	70	60
MARZEC	73	83	3	4	80	98
KWIECIEŃ	72	77	4	6	86	87
MAJ	85	103	6	7	94	122
CZERWIEC	112	113	7	6	121	124
LIPIEC	105	79	5	4	109	84
SIERPIEŃ	112	79	11	6	139	94
WRZESIEŃ	111	109	5	1	129	136
PAŹDZIERNIK	134	118	9	4	152	135
LISTOPAD	116	84	11	10	121	89



Zdarzenia drogowe z podziałem na dni tygodnia:

DNI TYGODNIA	WYPADKI		ZABICI		RANNI	
	2013	2014	2013	2014	2013	2014
OGÓLEM	1071	979	70	55	1207	1115
PONIEDZIAŁEK	162	152	13	10	174	165
WTOREK	170	169	7	14	182	183
ŚRODA	152	150	10	7	171	172
CZWARTEK	181	161	12	5	202	192
PIĄTEK	194	157	8	11	222	165
SOBOTA	113	104	11	3	124	125
NIEDZIELA	99	86	9	5	132	

Analizując zdarzenia drogowe z podziałem na dni tygodnia stwierdzić należy, iż najczęściej wypadków drogowych miało miejsce we wtorki i czwartki oraz piątki. Natomiast największą liczbę ofiar śmiertelnych odnotowano we wtorki, następnie w piątki i poniedziałki.



Zdarzenia drogowe z podziałem na pory dnia:

GODZINY	WYPADKI		ZABICI		RANNI	
	2013	2014	2013	2014	2013	2014
OGÓŁEM	1071	979	70	55	1207	1115
2 ⁰⁰ - 6 ⁰⁰	28	21	3	1	42	25
6 ⁰⁰ - 10 ⁰⁰	200	216	9	11	210	247
10 ⁰⁰ - 14 ⁰⁰	237	215	14	16	267	240
14 ⁰⁰ - 18 ⁰⁰	322	273	13	9	361	313
18 ⁰⁰ - 22 ⁰⁰	224	206	23	13	257	223
22 ⁰⁰ - 2 ⁰⁰	60	48	8	5	70	67

Najwyższa liczba wypadków w okresie styczeń – listopad br. miała miejsce w przedziale czasowym 14⁰⁰ – 18⁰⁰. Natomiast najwięcej wypadków śmiertelnych zaistniało w godz. 10⁰⁰ – 14⁰⁰.

Przyczyny wypadków drogowych wg użytkownika drogi w okresie styczeń – listopad 2013/2014 r.:

PRZYCZYNY Z WINY:	WYPADKI			ZABICI			RANNI		
	2013	2014	2013=100	2013	2014	2013=100	2013	2014	2013=100
OGÓŁEM	1071	979	91,41	70	55	78,57	1207	1115	92,38
KIERUJĄCEGO	934	855	91,54	49	35	71,43	1068	997	93,35
PIESZEGO	131	113	86,26	20	20	100,00	119	103	86,55
INNE	6	10	166,67	1	0	0	20	13	65,00
WSPÓŁWINA UCZESTNIKÓW	0	1	0	0	0	0	0	2	0

Z powyższej tabeli wynika, iż najwięcej wypadków spowodowanych było przez kierujących pojazdami – 855, tj. 87,33% wszystkich wypadków. Piesi spowodowali 113 wypadków, co stanowi 11,54% ogółu wypadków. W porównaniu do analogicznego okresu roku ubiegłego nastąpił spadek liczby wypadków zarówno z winy kierującego jak i pieszego.



Przyczyny wypadków drogowych z winy kierującego pojazdem:

Z WINY KIERUJĄCEGO	WYPADKI		ZABICI		RANNI	
	2014	%	2014	%	2014	%
OGÓŁEM	855	100	35	100	997	100
Nieprawidłowe przejeżdżanie przejścia dla pieszych	187	22	7	20	196	20
Nieudzielenie pierwszeństwa przejazdu	173	20	5	14	226	23
Niedostosowanie prędkości do warunków ruchu	122	14	6	17	147	15
Nieprawidłowa zmiana pasa ruchu	87	10	2	6	107	11
Wjazd przy czerwonym świetle	54	6	4	11	70	7
Nieprawidłowe przejeżdżanie przejazdu dla rowerzystów	48	6	0	0	48	5
Niezachowanie bezpiecznej odległości między pojazdami	33	4	0	0	40	4
Nieprawidłowe cofanie	30	4	3	9	29	3
Nieudzielanie pierwszeństwa pieszemu	30	4	0	0	31	3
Nieprawidłowe omijanie	27	3	0	0	27	3
Nieprawidłowe skręcanie	22	3	3	9	21	2
Nieprawidłowe wyprzedzanie	18	2	1	3	20	2
Nieprawidłowe zawracanie	8	1	2	6	9	1
Jazda po niewłaściwej stronie drogi	6	1	1	3	8	1
Gwałtowne hamowanie	5	1	0	0	8	1
Nieprawidłowe wymijanie	3	0	0	0	3	0
Nieprzestrzeżenie innych sygnałów	2	0	1	3	7	1

Z powyższej tabeli wynika, że przyczyną największej liczby wypadków spowodowanych przez kierujących uczestników ruchu drogowego jest nieprawidłowe przejeżdżanie przejścia dla pieszych (187), co stanowi 21,87% ogółu, następnie nieudzielanie pierwszeństwa przejazdu (173), co stanowi 20,23% ogółu oraz niedostosowanie prędkości do warunków ruchu (122), co stanowi 14,27% ogółu wszystkich przyczyn wypadków spowodowanych przez kierujących pojazdami w tej kategorii.

Podsumowując liczbę wypadków z winy kierującego z analogicznym okresem roku ubiegłego należy stwierdzić jej spadek o 79 tj. o 8,46% oraz spadek liczby osób zabitych o 14 tj. o 28,57%. Spadła również liczba osób rannych o 71, czyli o 6,65%.



Przyczyny wypadków drogowych z winy pieszego:

Z WINY PIESZEGO	WYPADKI		ZABICI		RANNI	
	2014	%	2014	%	2014	%
OGÓLEM	113	100	20	100	103	100
Nieostrożne wejście na jezdnię przed jadącym pojazdem	42	37	6	30	37	36
Wejście na jezdnię przy czerwonym świetle	33	29	8	40	28	27
Przekraczanie jezdni w miejscu niedozwolonym	28	25	4	20	30	29
Nieostrożne wejście na jezdnię zza pojazdu, przeszkody	8	7	1	5	7	7
Zatrzymanie, cofnięcie się	2	2	1	5	1	1

Znaczącą grupą sprawców wypadków drogowych są piesi. W okresie styczeń – listopad 2014 roku piesi spowodowali 113 wypadków, w wyniku których 20 osób zginęło a rannych zostało 103 uczestników ruchu drogowego. Najczęstszą przyczyną wypadków z winy pieszego jest nieostrożne wejście na jezdnię przed jadącym pojazdem (42), co stanowi 37,17 % ogółu oraz wejście na jezdnię przy czerwonym świetle (33) – 29,2% ogółu wypadków spowodowanych przez pieszych.

Podsumowując liczbę wypadków z winy pieszego z analogicznym okresem roku ubiegłego odnotowano spadek ilości zdarzeń drogowych o 18 tj. o 13,74% oraz liczby osób rannych o 16, czyli o 13,44%. Liczba ofiar śmiertelnych utrzymuje się na tym samym poziomie i wynosi 20.

Najbardziej niebezpieczne ulice na terenie m.st. Warszawy w okresie styczeń – listopad 2014

Ulice	Wypadki	Zabici	Ranni
PUŁAWSKA	31	3	29
AL. JEROZOLIMSKIE	31	0	40
AL. SOLIDARNOŚCI	25	1	29
GRÓJECKA	17	3	16
WAŁ MIEDZESZYŃSKI	17	1	16
MODLIŃSKA	15	0	16
AL. KRAKOWSKA	14	2	14
AL. JANA PAWŁA II	14	0	19
KEN	12	3	9
POWSTAŃCÓW ŚLĄSKICH	12	2	12
GROCHOWSKA	12	1	18
PATRIOTÓW	10	3	8
MARSZAŁKOWSKA	10	1	10
WAWELSKA	10	0	13
AL. NIEPODLEGŁOŚCI	9	1	11



**Najbardziej niebezpieczne skrzyżowania na terenie m.st. Warszawy
w okresie styczeń – listopad 2014**

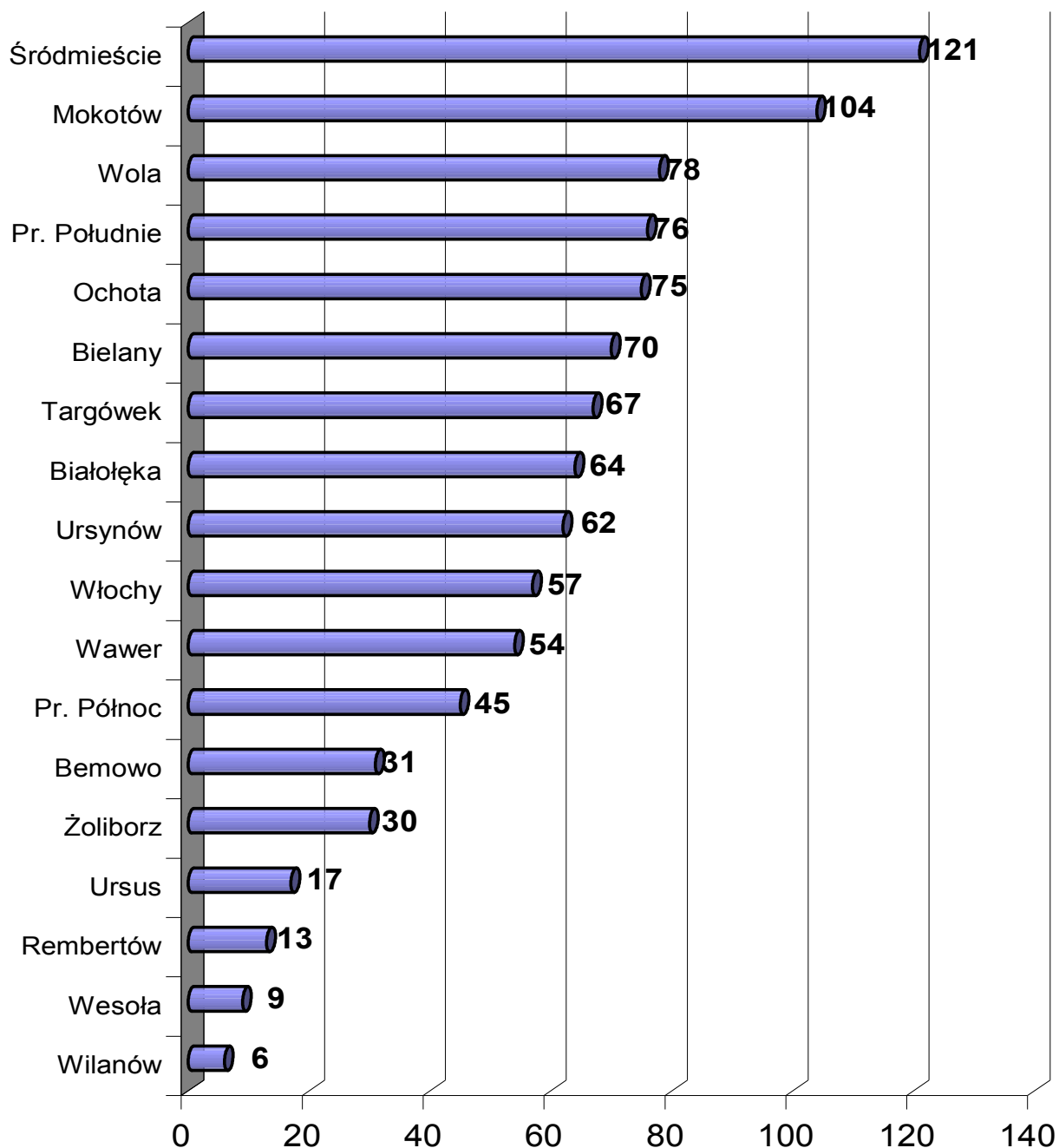
Skrzyżowania	Wypadki	Zabici	Ranni
POWSTAŃCÓW ŚLĄSKICH – MACZKA	5	1	5
SZYSZKOWA – REBUSOWA	4	0	10
KONDRATOWICZA – ŚW. WINCENTEGO	4	0	4
WAŁ MIEDZESZYŃSKI – FIELDORFA	4	0	4
BRONIEWSKIEGO – KRASIŃSKIEGO	3	1	2
MARSZAŁKOWSKA – KRÓLEWSKA	3	1	2

**Wypadki drogowe na terenie m.st. Warszawy z podziałem na dzielnice
(styczeń – listopad 2013/2014)**

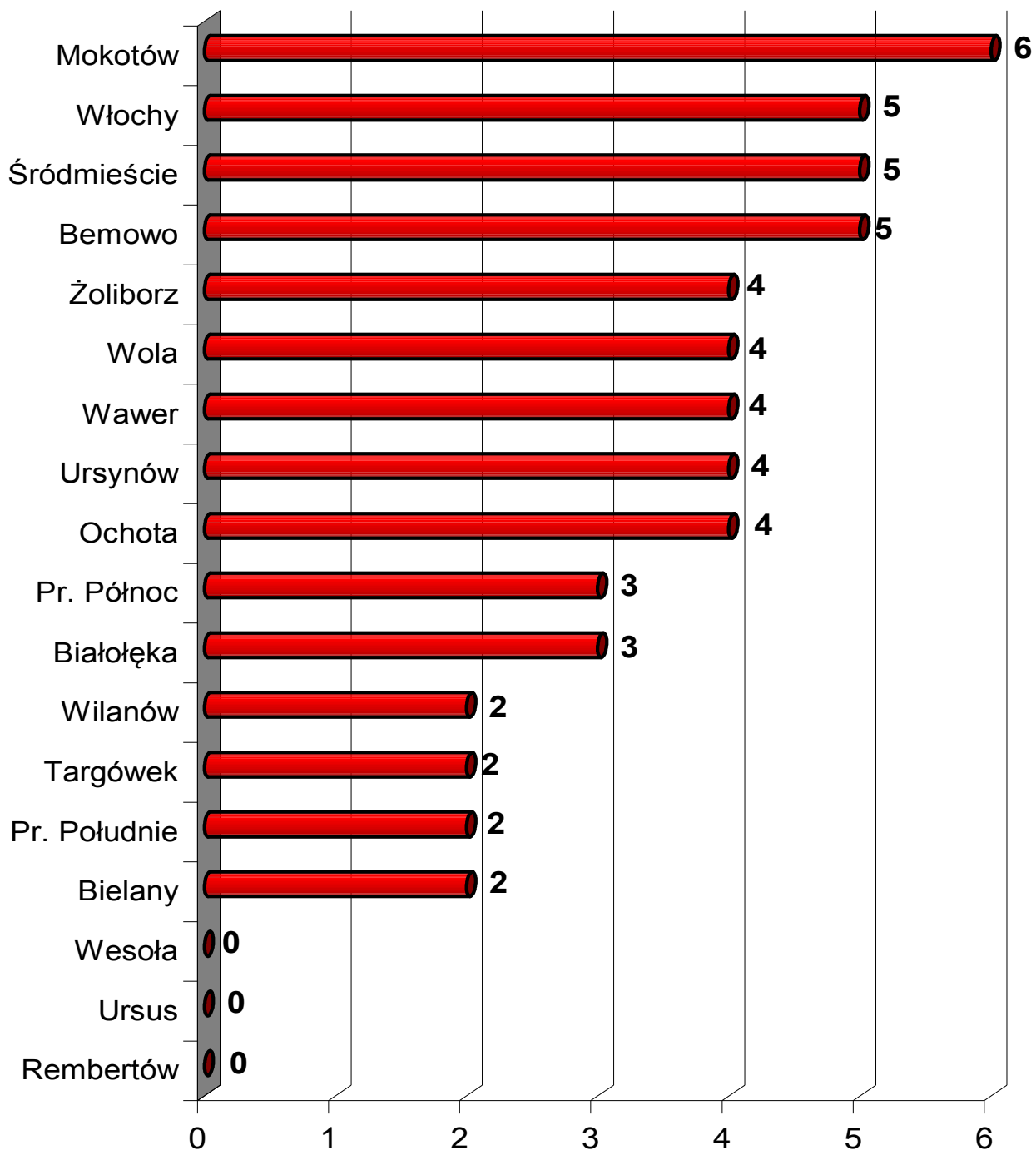
Dzielnica	Wypadki		Zabici		Ranni	
	2013	2014	2013	2014	2013	2014
BEMOWO	33	31	1	5	35	38
BIĄŁOLEKA	45	64	5	3	46	71
BIELANY	47	70	3	2	52	85
MOKOTÓW	121	104	14	6	142	114
OCHOTA	95	75	4	4	100	85
PRAGA POŁUDNIE	105	76	6	2	114	86
PRAGA PÓLNOC	59	45	2	3	74	56
REMBERTÓW	26	13	1	0	32	13
ŚRÓDMIEŚCIE	123	121	5	5	138	138
TARGÓWEK	46	67	4	2	51	79
URSUS	24	17	1	0	27	18
URSYNÓW	75	62	6	4	89	64
WAWER	69	54	5	4	72	61
WESOŁA	8	9	0	0	8	10
WILANÓW	12	6	1	2	11	4
WŁOCHY	65	57	2	5	70	65
WOLA	81	78	6	4	103	94
ŻOLIBORZ	37	30	4	4	43	34
OGÓLEM	1071	979	70	55	1207	1115



**Liczba wypadków drogowych na terenie
m.st. Warszawy z podziałem na dzielnice (I – XI 2014 r.)**



**Zabici w wypadkach drogowych na terenie
m.st. Warszawy z podziałem na dzielnice (I-XI 2014 r.)**



**Ranni w wypadkach drogowych na terenie
m.st. Warszawy z podziałem na dzielnice (I-XI 2014 r.)**

